



Kadernota Groenblauwe hoofdstructuur Apeldoorn 2026-2040

'groen geeft ruimte'

Gemeente Apeldoorn

OB Omgevingsbeleid

Datum 03-02-2026

Voorwoord door de wethouder

Apeldoorn is groot geworden met groen. Het geeft onze gemeente haar eigen karakter en maakt het een plek waar mensen graag wonen, werken en recreëren. Groen is belangrijk voor gezondheid en welzijn, kortom: een prettige leefomgeving. Wijken met bomen, natuurrijk groen, water en schaduw voelen veiliger, frisser en aantrekkelijker. Dat geldt voor de bestaande buurten en ook voor de nieuwe wijken die we de komende jaren bouwen. Dit past bij Apeldoorn als groene en royale hoofdstad van de Veluwe.

Een mooi praktijkvoorbeeld is Park Zuidbroek. Daar zie je wat er gebeurt als je vanaf het begin aandacht geeft aan groenblauw. De basis voor dit park is gelegd in de Groene Mal. Het park kent drie zones die in elkaar overlopen: een stedelijk deel met sport en spel, een deel met extensief gebruik met boomgaarden en een natuurlijk deel met onder andere het recent aangelegde vissenbos. Een vissenbos is een soort onderwaterbos van takken en houtstructuren dat schuil- en paaiplekken biedt voor vissen en waterdieren. Het zorgt voor levendigheid in het water en versterkt de biodiversiteit. Tijdens de aanleg heb ik zelf meegeholpen wat erg leuk was om te doen. Daarbij zag ik al hoe waardevol dit zou worden voor het park. Bij een later bezoek zag ik hoe snel deze nieuwe natuur zich ontwikkelt en hoe bewoners dit waarderen. Het park staat in verbinding met het Weteringsebroek en het Drostendal en vormt zo een groene ader naar het buitengebied. Bewoners vinden het prettig dat ze dicht bij huis kunnen wandelen, fietsen, sporten, spelen en natuur beleven.

Dit voorbeeld laat zien dat groen het beste werkt wanneer je het vanaf het begin meeneemt. Dat is nodig want onze gemeente staat voor grote veranderingen. We hebben meer woningen nodig, het klimaat verandert, de biodiversiteit loopt terug en de ruimte wordt schaarser. Dat vraagt om keuzes

die nu al effect hebben op hoe Apeldoorn er over twintig of dertig jaar uitziet. Met deze kadernota kiezen we daarom voor een aanpak waarbij groen en water vanaf de start meeliften met ruimtelijke ontwikkelingen. Het verkoelt, vangt water op, versterkt natuur en geeft nieuwe wijken meteen kwaliteit voor gezondheid en welzijn.

De Groenblauwe hoofdstructuur helpt ons om die kwaliteit stap voor stap op te bouwen. De visiekaart laat zien wat de waardevolle groenblauwe gebieden zijn en waar kansen liggen. Dit helpt niet alleen ons, maar ook initiatiefnemers en partners om hier vroeg in het proces op in te spelen. Zo kunnen projecten bijdragen aan een gezonde klimaatbestendige en herkenbaar groenblauwe leefomgeving. Dit maakt groenblauw geen sluitpost maar een volwaardig uitgangspunt bij gebiedsontwikkeling. Zo versterken groenblauw en woningbouw elkaar.

Met dit beleid zetten we een duidelijke stap vooruit. We houden vast aan het groene karakter van Apeldoorn en laten dat karakter meebewegen met de opgaven van nu en straks. Zo blijft onze gemeente een plek waar mensen zich thuis voelen en waar toekomstige generaties kunnen blijven genieten van een gezonde en fijne leefomgeving.



Danny Huizer
Wethouder natuur

Noot vooraf

Voorliggende kadernota Groenblauwe hoofdstructuur vormt een tweeluik met de bijbehorende visiekaart. De visiekaart is bedoeld als 'kaart op hoofdlijnen' die de belangrijkste bestaande en gewenste groenblauwe structuren aanduidt. De nota en kaart moeten altijd in samenhang gebruikt worden: de nota verwoordt de visie, ambities en inkleuring ervan, de kaart geeft de ruimtelijke vertaling. De visiekaart is daarbij zeker geen 'blauwdruk', maar bedoeld als 'wenkend perspectief' om op termijn tot een robuuste, aaneengesloten groenblauwe hoofdstructuur te komen.

De kadernota en kaart geven dus aan dát nieuwe groenblauwe verbindingen of structuren gewenst zijn, maar het hóe wordt pas later bepaald bij uitwerking op gebieds- of projectniveau. Daarmee blijft er altijd voldoende ruimte voor maatwerk om tot een passende oplossing te komen. Natuurlijk kan het ook zo zijn dat uiteindelijk vanwege andere zwaarwegende belangen of nieuwe inzichten gemotiveerd afgeweken wordt van de visie. Dit kan dan betekenen dat de gewenste groenblauwe verbinding of structuur (nog) niet of elders gerealiseerd wordt.

Voorliggende kadernota dient als één van de bouwstenen voor de nieuw op te stellen omgevingsvisie. Beoogd is om de verwoorde uitgangspunten in te bedden in de integrale nieuwe omgevingsvisie. De in de nota opgenomen opgaven kunnen daarbij vervolgens een plaats krijgen in één van de op te stellen omgevingsprogramma's. Dit is een instrument dat vanuit de Omgevingswet toepasbaar is.

In vogelvlucht

Aanleiding en vraagstelling

Al ruim twee decennia werken we volgens het beleid van de Groene Mal succesvol aan de groenblauwe kwaliteiten van gemeente Apeldoorn. Dit heeft onze identiteit als **Groene en royale hoofdstad van de Veluwe** verder versterkt. Ook heeft het bijgedragen aan de verkiezing van Apeldoorn als de **Gezondste stad van Nederland**.

De **urgentie** om ons als gemeente in te zetten voor klimaatadaptatie, herstel van biodiversiteit en een gezonde, veilige leefomgeving is onverminderd groot. Los hiervan liggen er de komende periode **belangrijke opgaven** op het gebied van verstedelijking, energietransitie, landbouw en recreatie.

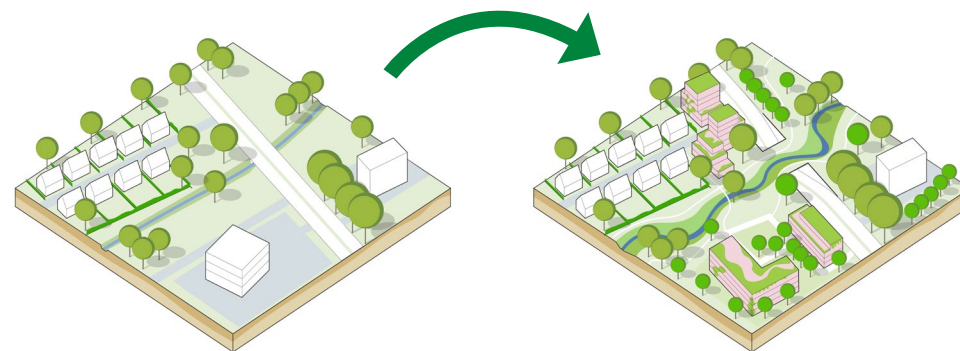
Dit vraagt om een actuele, heldere en daadkrachtige visie op de groenblauwe waarden. **Centraal hierbij** staat het vinden van de juiste balans tussen de groenblauwe en stedelijke ontwikkeling. Met voorliggende kadernota verleggen we het accent naar een **meedenkende, ontwikkelgerichte aanpak**. Dit betekent dat ruimtelijke ontwikkelingen welkom zijn mits ze samen opgaan met versterking en ontwikkeling van onze groenblauwe ambities.

Zo zorgen we dat Apeldoorn ook in de toekomst die groene, royale en gezonde gemeente blijft en daarmee bijdraagt aan de **brede welvaart** voor onze inwoners.

Visie en motto

In onze **visie** vormen groen en water essentiële voorwaarden voor een aantrekkelijke en gezonde leefomgeving voor mens en natuur in Apeldoorn.

Groen en water bepalen de identiteit van onze stad, dorpen en buitengebied en zijn onmisbaar voor de leefbaarheid, nu en in de toekomst. Groen en water zijn aanwezig tot in de haarvaten van stad en dorpen en sluiten vanuit hier naadloos aan op de groenblauwe structuur van onze omgeving. Daarbij biedt de Groenblauwe hoofdstructuur plaats aan meerdere netwerken: ecologisch, klimaatadaptief, gezond & sociaal, herkenbaar en (zachte) mobiliteit. Zodoende zorgt de Groenblauwe hoofdstructuur voor samenhang en nodigt uit tot bewegen, ontdekken en ontspannen. Een goed functionerend natuurlijk systeem zien wij hierbij als randvoorwaarde (handelingsprincipe bodem- en watersturend).



Figuur 0.1 - Voorbeeld hoe 'rood' en 'groenblauw' elkaar kunnen versterken

Deze visie dragen we uit onder het **motto 'groen geeft ruimte'**: alleen met een ruime mate aan groen en water beschikken we voor nu en in de toekomst over ruimte om alle belangrijke waarden en functies te blijven vervullen. Gelijktijdig geven we met 'groen geeft ruimte' aan dat we stedelijke groei en de ontwikkeling van groenblauwe structuren samen op willen laten gaan: onze inzet is dat **'rood' en 'groenblauw' elkaar wederzijds versterken**.

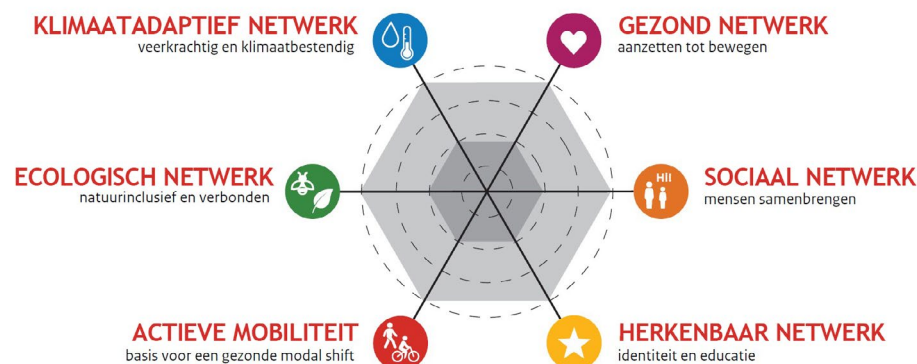
Doelen en netwerkwaarden

Uit de visie vloeien vier doelen voort:

- **Klimaatadaptatie:** tegengaan en dempen van de gevolgen van klimaatverandering
- **Biodiversiteit:** zorgen voor een goed functionerend ecosysteem met een grote variatie aan soorten
- **Gezondheid:** bevorderen van de fysieke, sociale en mentale gezondheid
- **Identiteit:** streven naar een herkenbare, gebiedseigen identiteit

Aan ieder doel koppelen we een of meer bijbehorende netwerkwaarden:

De netwerkwaarden helpen om te bepalen waarom, hoe en waar groen en blauw van betekenis zijn. Het denken in en werken met netwerkwaarden geeft ons handvaten om bij ruimtelijke ontwikkelingen op projectniveau evenwichtige keuzes te maken.

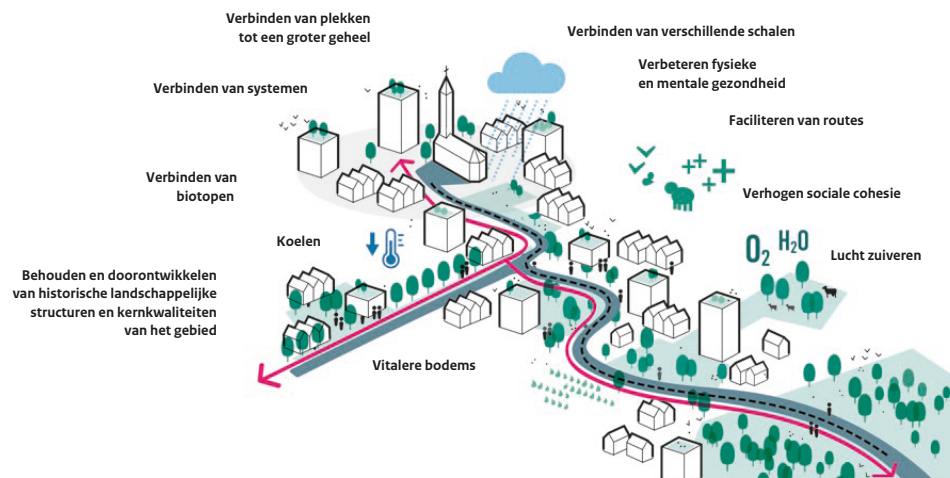


Figuur 0.2 - De netwerkwaarden

De Groenblauwe hoofdstructuur

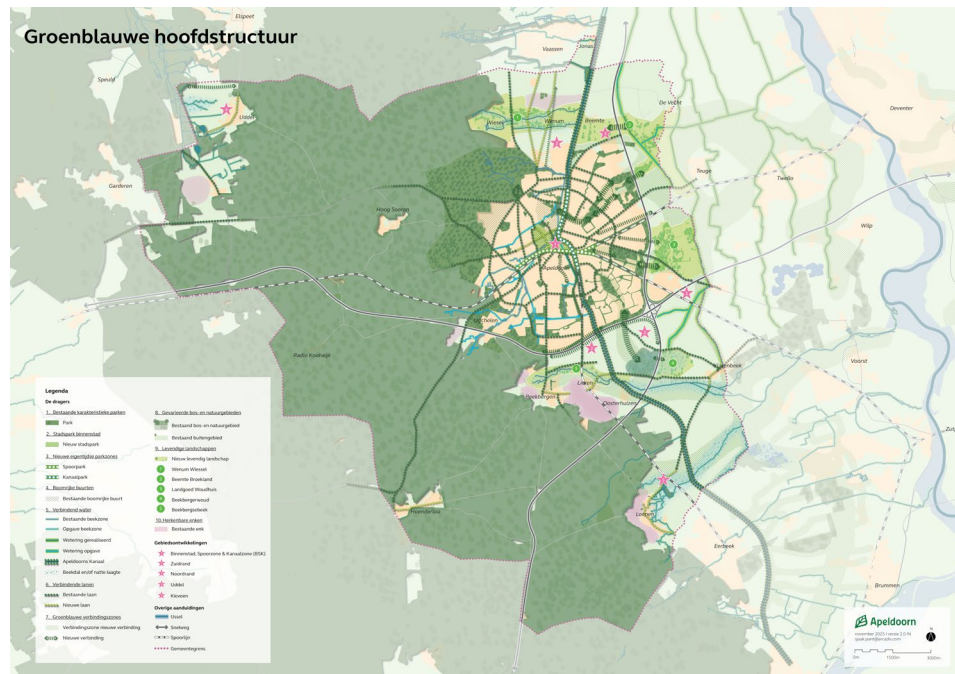
De doelen met bijbehorende netwerkwaarden hebben een ruimtelijke vertaling gekregen in de vorm van de Groenblauwe hoofdstructuur: een **samenhangend, robuust netwerk** van groene en blauwe onderdelen dat plaats biedt aan alle netwerkwaarden. Het is een toepassing van **meervoudig ruimtegebruik**: een stapeling van functies en waarden met minder ruimtebeslag.

De Groenblauwe hoofdstructuur is opgebouwd uit tien dragers: karakteristieke parken, stadspark binnenstad, eigentijdse parkzones, boomrijke buurten, verbindend water, verbindende lanen, groenblauwe verbindingszones, gevarieerde bos- en natuurgebieden, levendige landschappen en herkenbare enken.



Figuur 0.3 - Meerwaarde van een groenblauwe structuur met bijbehorende netwerkwaarden

De visiekaart legt het groenblauwe netwerk vast. Het kaartbeeld is bedoeld als **'wenkend perspectief'** om vanuit diverse opgaven met elkaar te werken aan de Groenblauwe hoofdstructuur: interdisciplinair, gemeente breed en met partners. Daarmee vormt de visiekaart geen 'blauwdruk', maar **beoogt te inspireren** om met iedere ruimtelijke ontwikkeling de realisatie van de Groenblauwe hoofdstructuur een stapje verder te brengen.



Figuur 0.4 - Visie kaart Groenblauwe hoofdstructuur

Opgaven

Door middel van het benoemen van opgaven maken we concreet hoe we gaan werken aan de Groenblauwe hoofdstructuur.

De **centrale opgave** is het realiseren van een verbindende robuuste en aaneengesloten Groenblauwe hoofdstructuur. Dit betekent dat we op tal van locaties zoeken naar mogelijkheden om groenblauwe onderdelen te versterken en 'aan elkaar te knopen' (bv. aanplanten van verbindende bomenrijen, bovengronds brengen van beken, doortrekken van groenzones etc.). Deze opgave kan (en mag) niet los gezien worden van de opgaven vanuit andere beleidsvelden: stedenbouw, bedrijven & economie, mobiliteit, energie, landbouw en sociaal & gezond. Door vanuit **een integrale houding** te zoeken naar slimme combinaties kan een brede meerwaarde ontstaan die leidt tot **een 'win-win' voor alle partijen**.

Daarnaast onderscheiden we een aantal specifieke opgaven per individuele drager.

Behoud- en ontwikkelstrategie

De gemeente werkt op drie manieren aan de Groenblauwe hoofdstructuur: **koesteren** wat nu al van waarde is, **versterken** waar verbetering nodig is en **ontwikkelen** van aanvullende schakels en nieuwe onderdelen.

Ongeacht de strategie is ook hier het motto 'Groen geeft ruimte' bepalend: de grondhouding is dat de Groenblauwe hoofdstructuur plaats kan bieden aan een veelheid van functies en netwerkwaarden. Dit vertalen we naar de **ontwikkelmethode 'Groen geeft ruimte'**.

Deze methode hanteert als uitgangspunt dat iedere nieuwe ruimtelijke ontwikkeling - klein of groot - welkom is mits deze samen opgaat met versterking of verdere ontwikkeling van de Groenblauwe hoofdstructuur. Dit vraagt creativiteit en flexibiliteit van beide partijen, maar biedt wederzijds meerwaarde. Het verder vormgeven en inkleuren van de ontwikkelmethode 'Groen geeft ruimte' is één van de uitwerkingen in de uitvoeringsparagraaf.

Groenblauwe hoofdstructuur	Strategie	Ruimtelijk initiatief welkom mits ...	Voorbeeld van ondersteunend instrument
Bestaand	Koesteren of versterken	Versterking aanwezige netwerkwaarden	Groen-compensatie NiKa
Nieuw	Ontwikkelen	Realisatie gewenste netwerkwaarde(n)	NiKa

Realisatie en financiering

De **realisatie** van de Groenblauwe hoofdstructuur vindt plaats via verschillende sporen: eigen initiatief, meeliften en participatie van inwoners en bedrijven. Belangrijke instrumenten die we onder meer kunnen inzetten zijn strategische grondaankopen, regeling Natuur Inclusief en Klimaat Adaptief ontwikkelen (NIKA), de verordening Groene Balans en de Algemene plaatselijke verordening. Om te komen tot een volwaardige en aaneengesloten Groenblauwe hoofdstructuur is het van belang over de gehele planperiode (2026-2040)

financiën beschikbaar te hebben voor het koesteren, versterken en ontwikkelen ervan. Voor de periode tot en met 2027 zijn via de Agenda Klimaatadaptatie en Natuur hiervoor middelen beschikbaar, voor de periode erna moet dit nog geregeld worden.

Uitvoeringsparagraaf

Om het beleid goed ten uitvoer te kunnen brengen, is nog een aantal uitwerkingen nodig. De belangrijkste hiervan zijn:

- Samenstellen Groenblauwe structuurkaarten
- Uitwerken ontwikkelmethode 'Groen geeft ruimte'
- Actualiseren Verordening Groene balans
- Onderzoeken financiering grondaankopen
- Opstellen communicatie- en participatiestrategie

Conclusie

Met deze kadernota kiest Apeldoorn voor een nieuwe benadering van groen en water. We koppelen gewenste groenblauwe ontwikkelingen actief aan de groei van onze gemeente. De Groenblauwe hoofdstructuur biedt daarvoor een richtinggevend kader en maakt duidelijk hoe iedere ruimtelijke ontwikkeling bij kan dragen aan het versterken van het netwerk. Dat is de kern van ons motto 'Groen geeft ruimte'. Met de verdere uitwerking van instrumenten en structuurkaarten kan deze aanpak vervolgens in projecten een concrete toepassing krijgen. Zo groeit Apeldoorn op een manier die gezond, klimaatbestendig en herkenbaar groenblauw blijft.



Inhoudsopgave

1. Inleiding

1.1	Aanleiding en vraagstelling	12
1.2	Doel en positie kadernota	13
1.3	Afbakening	14
1.4	Status	15
1.5	Werkwijze totstandkoming	15

2. Visie op groenblauw

2.1	Betekenis van groen en water	18
2.2	Het natuurlijk systeem als vertrekpunt	19
2.3	Visie op groen en water	21
2.4	Doelen voor groen en water	22
2.5	Noodzaak aanwijzen groenblauwe structuur	23

3. Groenblauwe hoofdstructuur

3.1	Vertrekpunten Groenblauwe hoofdstructuur	28
3.2	De Groenblauwe hoofdstructuur in woord en beeld	30
3.3	Koppeling netwerkwaarden	35

4. Opgaven

4.1	Inleiding	38
4.2	Centrale opgave	38
4.3	Opgaven per drager	39

5. Behoud- en ontwikkelstrategie

5.1	In te zetten strategieën	46
5.2	Ontwikkelmethode 'Groen geeft ruimte'	47
5.3	Realisatie Groenblauwe hoofdstructuur	49
5.4	Instrumentarium	51
5.5	Financiering Groenblauwe hoofdstructuur	52

6. Communicatie en participatie

6.1	Algemene communicatie	56
6.2	Communicatie en participatie per doelgroep	57

7. Uitvoering

7.1	Benodigde uitwerkingen	60
7.2	Uitvoeringsagenda	63

8. Bijlagen

8.1	Bijlage A - Betrokken vakgebieden en stakeholders	66
8.2	Bijlage B - Overzichtskaat Water en bodem sturend Provincie Gelderland	67

Noot vooraf

Voorliggende kadernota Groenblauwe hoofdstructuur vormt een tweeluik met de bijbehorende visiekaart. De visiekaart is bedoeld als 'kaart op hoofdlijnen' die de belangrijkste bestaande en gewenste groenblauwe structuren aanduidt. De nota en kaart moeten altijd in samenhang gebruikt worden: de nota verwoordt de visie, ambities en inkleuring ervan, de kaart geeft de ruimtelijke vertaling. De visiekaart is daarbij zeker geen 'blauwdruk', maar bedoeld als 'wenkend perspectief' om op termijn tot een robuuste, aaneengesloten groenblauwe hoofdstructuur te komen.

De kadernota en kaart geven dus aan dát nieuwe groenblauwe verbindingen of structuren gewenst zijn, maar het hóe wordt pas later bepaald bij uitwerking op gebieds- of projectniveau. Daarmee blijft er altijd voldoende ruimte voor maatwerk om tot een passende oplossing te komen. Natuurlijk kan het ook zo zijn dat uiteindelijk vanwege andere zwaarwegende belangen of nieuwe inzichten gemotiveerd afgeweken wordt van de visie. Dit kan dan betekenen dat de gewenste groenblauwe verbinding of structuur (nog) niet of elders gerealiseerd wordt.

Voorliggende kadernota dient als één van de bouwstenen voor de nieuw op te stellen omgevingsvisie. Beoogd is om de verwoorde uitgangspunten in te bedden in de integrale nieuwe omgevingsvisie. De in de nota opgenomen opgaven kunnen daarbij vervolgens een plaats krijgen in één van de op te stellen omgevingsprogramma's. Dit is een instrument dat vanuit de Omgevingswet toepasbaar is.

A photograph of a rural landscape. On the left, a dirt path leads into the distance. The foreground is filled with tall, green grasses and wildflowers, including yellow and blue blooms. A dense line of trees, including a prominent weeping willow, stretches across the middle ground. The sky is filled with large, grey, overcast clouds.

1. Inleiding

1. Inleiding

Dit inleidende hoofdstuk vertelt wat de aanleidingen zijn om het beleid voor de groenblauwe hoofdstructuur te actualiseren en te vernieuwen, welk doel we nastreven met voorliggende kadernota, waar de nota wel en waar deze niet over gaat en wat de status is. Tot slot geven we aan hoe de kadernota tot stand is gekomen en welke positie deze inneemt binnen het gemeentelijke beleid.

1.1 Aanleiding en vraagstelling

Al ruim twee decennia werken we volgens het beleid van de Groene Mal¹ succesvol aan het versterken van de groene en blauwe kwaliteiten van gemeente Apeldoorn. Vanuit dit beleid hebben we talloze projecten uitgevoerd die invulling geven aan behoud en ontwikkeling van een robuuste groenblauwe hoofdstructuur in de stad Apeldoorn en directe omgeving.

Hiermee is de identiteit van Apeldoorn als **Groene en royale hoofdstad van de Veluwe** verder versterkt en op de kaart gezet. Ook heeft het bijgedragen aan de verkiezing van Apeldoorn als de **Gezondste stad van Nederland**² (2024).

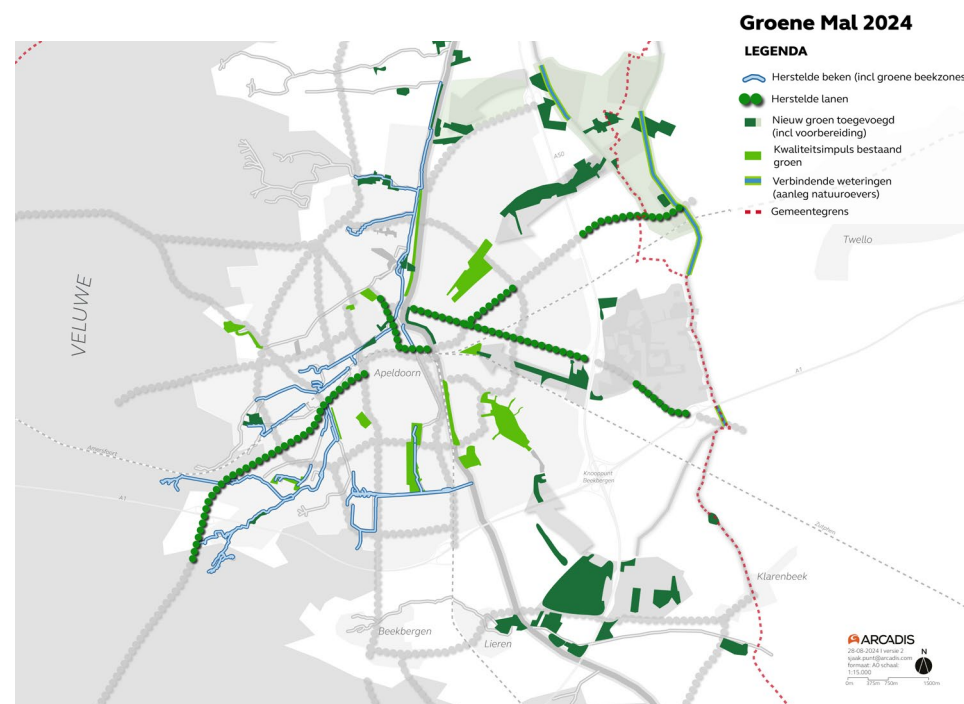
Sinds 2002 zijn de opgaven voor water en natuur, zoals **klimaatadaptatie, biodiversiteit, gezonde en veilige leefomgeving** voor mens, plant en dier alleen maar groter en meer urgent geworden. Nieuw beleid of wetgeving van andere overheden zoals de Natuurherstelverordening (Europa), Groen In en Om de Stad (GIOS, rijk), Bodem Water Sturend (BWS, rijk) en de Blauwe Omgevingsvisie (BOVI, waterschap) speelt hierop in. Tegelijkertijd hebben we een flinke **verstedelijkingsopgave**, voor zowel wonen als werken. We kijken hiervoor naar de bestaande stad en dorpen (transformatie), maar ook naar nieuwe stedelijke uitleg, bijvoorbeeld in de Zuidrand. We werken bovendien

¹ Beleidsnota de Groene Mal, 2002

² Gezondste stad van Nederland

³ Programma Veluwe

samen met partners aan een schaa sprong in de regio stedendriehoek aan een toekomstvisie voor 2050. Verder zullen de benodigde **transities op het gebied van energie en landbouw** niet zonder ruimtelijke impact blijven. Tot slot ligt er de opgave om de recreatieve druk op de Veluwe beter te spreiden met verbindingen naar de IJsselvalle³. In onze Omgevingsvisie (2022) zetten we voor al deze opgaven lijnen naar de toekomst uit en onderstrepen we in dat verband het belang van een verdere ontwikkeling van de groenblauwe hoofdstructuur als onderdeel van de opgave om het fysieke fundament uit te bouwen.



Figuur 1.1 - Sinds 2002 gerealiseerde onderdelen binnen de Groene Mal

Het mag duidelijk zijn dat al deze ontwikkelingen met bijbehorende ruimtebeslag vragen om een heldere en krachtige visie op de groenblauwe waarden. De centrale vraagstelling is hierbij om de juiste balans te vinden tussen de groenblauwe en de stedelijke ontwikkeling.

Met voorliggende kadernota zetten we daarom in op een Groenblauwe hoofdstructuur die langjarig een robuust en richtinggevend kader biedt voor onze groene ambities. Nieuwe ruimtelijke ontwikkelingen zien we hierbij niet als bedreiging, maar juist als kans om gelijktijdig de Groenblauwe hoofdstructuur mee te ontwikkelen. Op deze manier gaan 'rood' en 'groenblauw' gelijk op en kunnen ze elkaar juist versterken⁴.

Alleen op deze manier zorgen we ervoor dat Apeldoorn ook in de toekomst die groene, royale en gezonde gemeente blijft en daarmee duurzaam bijdraagt aan brede welvaart voor onze inwoners.

1.2 Doel en positie kadernota

De kadernota Groenblauwe hoofdstructuur geldt als **richtinggevend kader** waarmee we als gemeente actief sturen op het behouden, versterken en ontwikkelen van groenblauwe kwaliteiten. Het is een visie op hoofdlijnen: ambities, doelen en opgaven voor groen en water zijn hierin opgenomen. Deze kadernota brengt in beeld **waar we welke groenblauwe kwaliteit willen** en geeft daarmee mede richting aan gebiedsontwikkelingen en projecten, zodat ze actief bijdragen aan het groenblauwe netwerk.

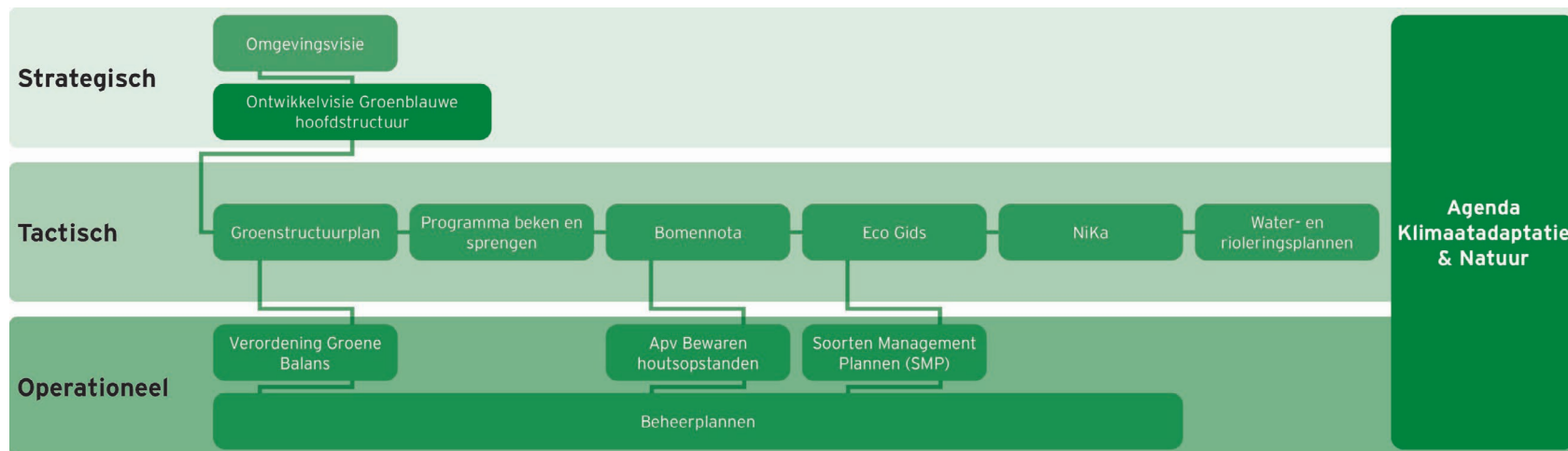
Daarnaast geeft de kadernota vertrekpunten mee voor andere (maatschappelijke) doeleinden, niet alleen voor ruimtelijke kwaliteit en identiteit van de leefomgeving, maar ook voor gezondheid, spelen, bewegen en ontmoeten of sociale interactie.

Tot slot is de kadernota bedoeld als **overkoepelend plan** voor de verschillende groenblauwe beleidsthema's als bomen, beken en biodiversiteit.

De bijbehorende Visiekaart vormt de ruimtelijke vertaling van het beleid. De kaart geeft de bestaande onderdelen van de Groenblauwe hoofdstructuur weer. Ook bevat de kaart de ambities en wensen voor verdere versterking en ontwikkeling van de Groenblauwe hoofdstructuur.

⁴ Bevestigd door de raad, Vergadering Politieke Markt Apeldoorn, 26 september 2024

Navolgende afbeelding geeft de positie van de kadernota Groenblauwe hoofdstructuur binnen het beleid weer.



Figuur 1.2 - Positie van de kadernota Groenblauwe hoofdstructuur binnen het beleid

1.3 Afbakening

De kadernota Groenblauwe hoofdstructuur heeft wat de visie en doelen betreft betrekking op àl het groen en water binnen de gemeente. Dus het kan ook gaan over publiek toegankelijke gebieden van bv. natuurorganisaties, woningbouwcorporaties of andere overheden. Voor wat betreft de opgaven en verdere uitwerking ligt de **focus op de hoofdstructuren** in eigendom en/of beheer van de gemeente.

De meer fijnmazige groenblauwe structuren in de dorpen, wijken, bedrijventerreinen, vakantieparken en het buitengebied blijven hierbij buiten beschouwing. Deze komen in de uitwerkingsfase als onderdeel van de groenblauwe structuurkaarten aan de orde (zie § 7.1).

Voor de onderwerpen bomen⁵, ecologie⁶ en beken & sprengen⁷ zijn reeds verdiepende plannen opgesteld. Dit betekent dat deze kadernota zich voor wat betreft deze onderwerpen beperkt tot het vastleggen van de hoofdlijnen en verder volstaat met verwijzing naar de betreffende plannen.

⁵ Bomennota 'Bomen in de stad, hoe koel is dat?'; 2024

⁶ Ecogids, Gids voor ecologie en biodiversiteit; 2016

⁷ Programma beken en sprengen

1.4 Status

Met de kadernota wordt de gemeentelijke Groenblauwe hoofdstructuur vastgesteld. Het vormt daarmee de basis voor de groenblauwe input bij ruimtelijke ontwikkelingen, een opgave voor projecten in de openbare ruimte en dient gelijktijdig als één van de bouwstenen voor de nieuwe omgevingsvisie. Beoogd is om de in de kadernota verwoorde uitgangspunten in te bedden in deze nieuwe omgevingsvisie. De benoemde opgaven (zie H4) kunnen dan vervolgens een plaats krijgen in een omgevingsprogramma. Dit is een instrument dat vanuit de Omgevingswet toepasbaar is. Zodra een dergelijk programma in het kader van de Omgevingswet is vastgesteld, heeft het ook een juridische status.

1.5 Werkwijze totstandkoming

Realisatie van de Groenblauwe hoofdstructuur doen we samen. De basis voor de samenwerking is gelegd tijdens het planproces. Intern is in meerdere werkateliers samengewerkt tussen vertegenwoordigers van verschillende **vakdisciplines** in het ruimtelijke en sociale domein. Want ook vanuit stedenbouw, wonen, mobiliteit, maatschappij & gezondheid, energie, landbouw en cultuurhistorie wordt veel waarde gehecht en ontleend aan een stevig groenblauw raamwerk.

Aanvullend leverden de **programmamanagers** van BSK (Binnenstad, Spoorzone en Kanaalzone), Zuidrand, Veluwe en Energietransitie hun inbreng via verdiepende interviews.

Zeker zo belangrijk is de betrokkenheid van onze **partners** zoals andere overheden, terrein beherende instanties en enkele belangenorganisaties zoals het Instituut voor Natuureducatie (IVN) en de Koninklijke Nederlandse Natuur Vereniging (KNNV). In de **expertsessies** dachten zij mee over het belang en de potentie van de Groenblauwe hoofdstructuur in het buitengebied, welke waarden het daar kan versterken en met welke ontwikkelingen we rekening moeten houden.

Deze brede participatie was onmisbaar voor de ontwikkeling van voorliggende kadernota en bijbehorende visiekaart. De afstemming en samenwerking met deze partijen zullen we ook naar de toekomst toe voortzetten.

Verder is het de inzet om in de uitwerkingsfase bij vertaling van de Groenblauwe hoofdstructuur naar het schaalniveau van dorpen, wijken en gebieden ook de inwoners actief te gaan betrekken om tot een breed gedragen uitvoering te komen.



2. Visie op groenblauw

2. Visie op groenblauw

Beleid zonder visie is als een boom zonder wortels. Visie is een vereiste. Want waar doen we het voor? Wat willen we bereiken? Wat vinden we belangrijk? Dit hoofdstuk benoemt allereerst de betekenis die we hechten aan het groen en water in de gemeente. Vervolgens verwoorden we de algemene visie van gemeente Apeldoorn en zoomen daarna in op de rol die wij hierbij zien voor de groenblauwe hoofdstructuur.

2.1 Betekenis van groen en water

Wonen en leven in gemeente Apeldoorn houdt in dat groen en water altijd dichtbij zijn: vanuit de voordeur ben je zo in één van de vele parken, wandel je door een laan, loop je langs een beek of sta je midden in een bloemenweide. Voeg daaraan toe de uitgestrekte bossen van de Veluwe, het afwisselende landschap van de IJsselvallei, kleinschalige beekdalen in agrarisch landschap en de historische landgoederen en je beseft dat Apeldoorn hiermee goud in handen heeft.

Zowel wetenschappelijke feiten als eigen ervaring leren dat groen en water een **belangrijke basis vormen voor leefbaarheid** in de breedste zin van het woord. Daarmee leveren groen en water een belangrijke bijdrage aan alle thema's in de door de gemeente⁸ nagestreefde **'Brede Welvaart'** (zie figuur 2.1). Naast kwantitatieve aanwezigheid van groen en water gaat het juist ook om de bijbehorende kwaliteiten, belevings- en gebruikswaarden. Deze zijn van grote invloed op de waardering van inwoners van hun leefomgeving.

Functies van (openbaar) groen en water met * aangeduide functies gelden uitsluitend voor groen		
A. Uitnodigen tot bewegen, spelen en ontmoeten	B. Ervaren van natuur en buiten zijn (beleving)	C. Uitnodigen tot ontspannen en ontdekken (recreatie en toerisme)
D. Herkenbaarheid van de omgeving (identiteit)	E. Versterken van (beleefbaarheid van) landschappelijke waarden	F. Verbinden van bebouwd en niet-bebouwd gebied (landschap)
G. Ruimte bieden voor planten en dieren (biodiversiteit)	H. Ontdekken van en leren over natuurlijke processen (educatie)	I. Ondersteunen van een aantrekkelijk vestigingsklimaat voor inwoners en bedrijven
J. Ondersteunen van verkeer (webegeleidende beplanting)	K. Ruimte bieden aan waterberging en opvangen water van hoosbuien	L. Reguleren van temperatuur: temperen van hitte en kou
M. Verbeteren luchtkwaliteit wegvangen van fijnstof*	N. Verhogen van de gezondheid van inwoners	

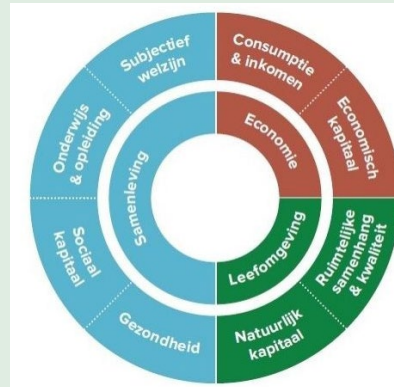
Tabel 2.1 - Overzichtstabel functies groen & water

⁸ Coalitie-akkoord Apeldoorn, 2022-2026

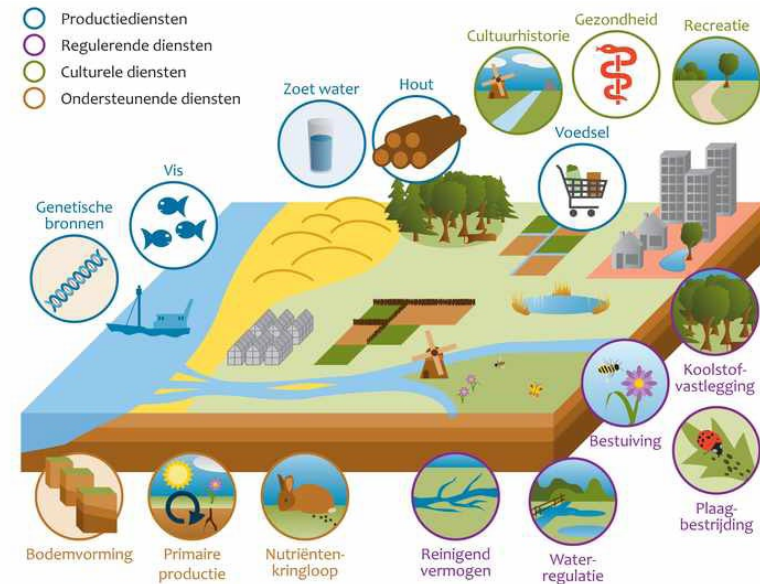
Brede Welvaart

Brede welvaart gaat in essentie over het welzijn van mensen. Het is een maatstaf voor alles wat mensen van waarde vinden. Naast materiële welvaart gaat het ook om zaken als gezondheid, onderwijs, milieu en leefomgeving, sociale cohesie, persoonlijke ontplooiing en veiligheid. Het gaat zowel om de kwaliteit van leven in het 'hier en nu' als om de effecten van onze

manier van leven op het welzijn van mensen op andere plekken en voor toekomstige generaties.



Bron: Planbureau voor de leefomgeving



Figuur 2.2 - Ecosysteemdiensten van groen en water

Deze functies (figuur 2.1) kunnen weliswaar ook op andere manieren vervuld worden, maar groen en water doen dat tegelijkertijd!

In het licht van de verstedelijkingsopgaven van gemeente Apeldoorn is het des te belangrijker om te beseffen dat uit tal van onderzoeken blijkt dat een prettig ingerichte groenblauwe woonomgeving een gemeente aantrekkelijker maakt om te gaan (of blijven) wonen. Ook draagt het bij aan de waardevastheid of -stijging van de gebouwde omgeving en daarmee verdient investering in groen en water zich op de langere termijn vanzelf terug.

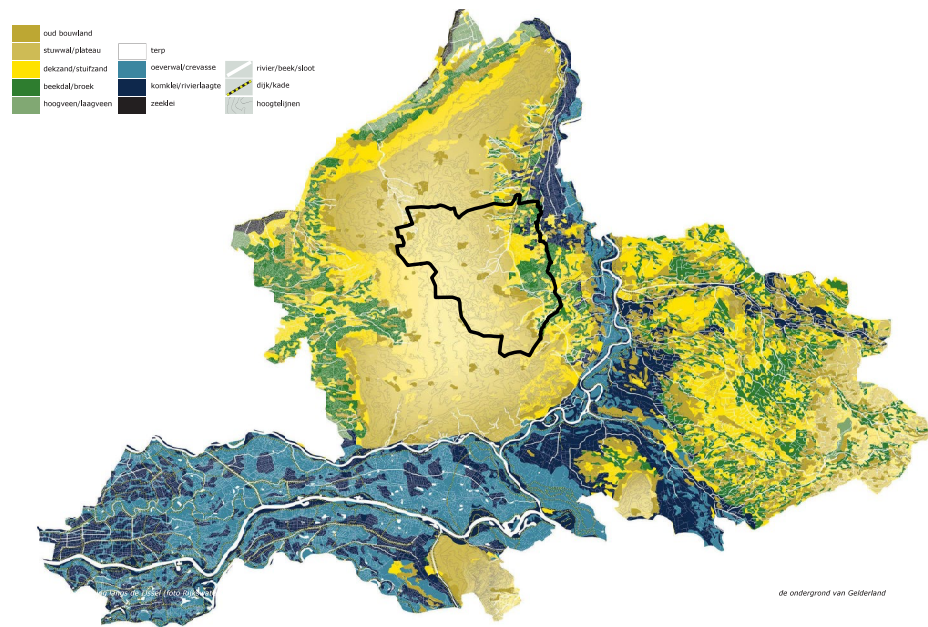
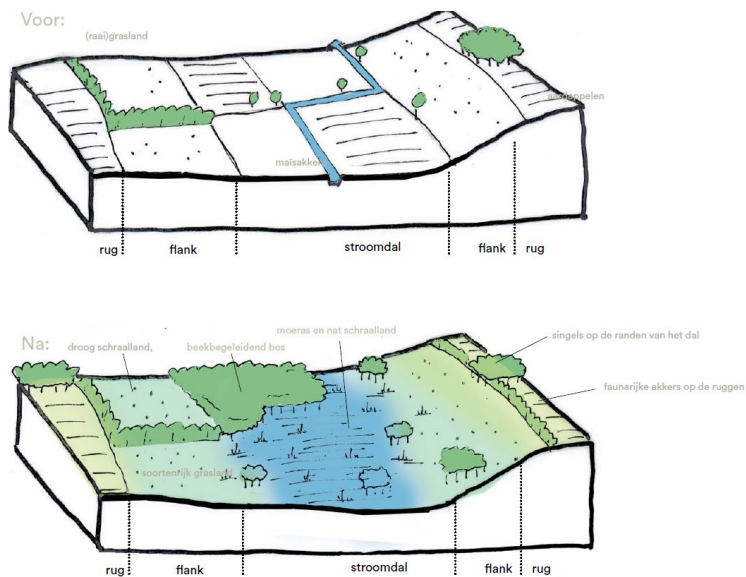
2.2 Het natuurlijk systeem als vertrekpunt

Ons natuurlijk systeem bestaat in de kern uit bodem, water en hieraan gekoppelde levensgemeenschappen van planten, dieren en schimmels. Alleen een **vitaal bodem- en watersysteem** levert voldoende vocht en voedingsstoffen voor alles wat hier groeit en mee samenleeft. Een natuurlijk systeem dat op orde en in balans is, levert de ecosysteemdiensten (figuur 2.2) die onmisbaar zijn voor een prettige leefomgeving, kan tegen een stootje en is bepalend voor de kwaliteit van leven.

Het mag duidelijk zijn dat als het natuurlijk systeem niet op orde is, van onze groenblauwe ambities niets terecht komt. Daarom hanteren we het volgende centrale vertrekpunt:

Zorgdragen voor een goed functionerend natuurlijk systeem als veerkrachtige basis voor een waarde(n)volle leefomgeving.

Om hieraan handen en voeten te geven, handelen we volgens het principe 'bodem- en watersturend'. Dit helpt om ruimtelijke - zowel stedelijke als groenblauwe - ontwikkelingen in harmonie met het natuurlijke bodem- en watersysteem vorm te geven (figuur 2.3). Figuur 2.4 (zie ook bijlage B) maakt de landschappelijke onderlegger van Apeldoorn inzichtelijk en vormt daarmee het vertrekpunt om bij nieuwe ontwikkelingen water- en bodemsturend te gaan werken.



Figuur 2.3 - Landschappelijke inrichting volgens het principe water- en bodemsturend

Figuur 2.4 - Landschappelijke onderlegger gemeente Apeldoorn

2.3 Visie op groen en water

Uit de betekenis die we hechten aan het groen en water vloeit de volgende algemene visie voort:

'Groen en water vormen onmisbare voorwaarden voor een aangename leefomgeving voor zowel mens als natuur, zijn bepalend voor de gebiedseigen identiteit van stad, dorpen en buitengebied en daarmee essentieel voor leefbaarheid, zowel nu als in de toekomst. Groen en water zijn in Apeldoorn - groene & royale hoofdstad van de Veluwe - aanwezig tot in de haarvaten van stad en dorpen en sluiten vanuit hier naadloos aan op de groenblauwe structuur van onze omgeving. De groenblauwe hoofdstructuur is de centrale drager voor meerdere netwerken: ecologisch, klimaat adaptief, gezond & sociaal, herkenbaar en (zachte) mobiliteit. Dit zorgt voor samenhang in de breedste zin van het woord en nodigt uit tot bewegen, ontdekken en ontspannen. Voor dit alles zien wij een goed functionerend natuurlijk systeem als randvoorwaarde.'



Figuur 2.5 - Visie op groen en water

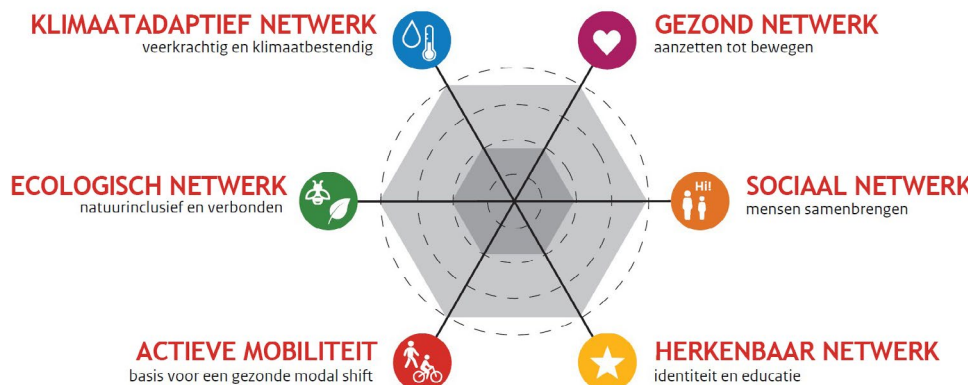
Onze visie dragen we uit onder het motto **'groen geeft ruimte'**: alleen met een ruime mate aan groen en water beschikken we voor nu en in de toekomst over ruimte om alle belangrijke waarden en functies blijvend te vervullen.

Door te zorgen dat we beschikken over een vitale en robuuste groenblauwe omgeving, waarvan de belangrijkste onderdelen onderling verbonden zijn, zijn we als samenleving veel weerbaarder als het gaat om het opvangen van de gevolgen van klimaatverandering. Ook geeft het ons flexibiliteit als het gaat

om in te spelen op nieuwe - nu nog onbekende - ontwikkelingen in de nabije en verdere toekomst. Gelijktijdig geven we met 'groen geeft ruimte' aan dat we **stedelijke groei en de ontwikkeling van groenblauwe structuren samen op** willen laten gaan. Door de ontwikkeling van woonwijken en bedrijventerreinen te combineren met de ontwikkeling van de Groenblauwe hoofdstructuur zorgen we dat ze elkaar versterken. Ook dragen we zodoende bij aan een stevige, duurzame toekomstbestendige leefomgeving en bouwen we ons kenmerkende "groene en royale" karakter verder uit.

2.4 Doelen voor groen en water

Vanuit onze visie vloeien vier concrete doelen voort. Deze doelen geven we gelijk een praktische vertaling door hieraan een bijbehorende 'netwerkwaarde' te koppelen. De netwerkwaarden (zie figuur 2.6) helpen vervolgens om veel gericht te bepalen waarom, hoe en waar groen en blauw van onmisbare betekenis zijn. Daarmee ontstaan handvaten om bij ruimtelijke ontwikkelingen op projectniveau evenwichtige wijze keuzes te maken (zie H5 Behoud- en ontwikkelstrategie).



Figuur 2.6 - De netwerkwaarden

Het gaat om de volgende doelen:



1. Klimaatadaptatie: actief inzetten van groen en water om de gevolgen van klimaatverandering te dempen

Klimaatadaptief netwerk dat ervoor zorgt dat stad, dorpen en buitengebied beter opgewassen zijn tegen de gevolgen van klimaatverandering. Dit netwerk biedt ruimte voor infiltratie van regenwater, legt waterbuffers aan voor droge periodes en koelt de omgeving tijdens hete dagen. Een op deze manier samenhangende structuur is de basis voor een klimaatrobuust systeem, is effectiever en geeft meer flexibiliteit als het gaat om het opvangen van de effecten van klimaatverandering. In stedelijke gebieden is dit van cruciaal belang.



2. Biodiversiteit: zorgen voor een goed functionerend ecosysteem en grote biodiversiteit

Ecologisch netwerk dat ruimte biedt voor habitats en biotopen voor de gebiedseigen flora en fauna van buitengebied, dorpen en stad. De verbindingen in het netwerk schakelen deze aaneen waardoor plekken met diverse eigenschappen en kwaliteiten voor uiteenlopende flora en fauna met elkaar worden verbonden. Hierlangs kunnen verschillende soorten zich voortbewegen. Dit vergroot de kansen voor een hoge biodiversiteit en maakt soorten minder kwetsbaar. Op deze manier geven we invulling aan de landelijk toegepaste Basis Kwaliteit Natuur (BKN). Voor BKN vervolgens korte definitie opnemen in de voetnoot: 'Basiskwaliteit Natuur is een in Nederland voorgestelde minimale vereiste waaraan condities van een landschap moeten voldoen om een gewenst niveau van bij dat landschap passende biodiversiteit duurzaam in stand te houden.



3. Gezondheid: benutten groen en water ter bevordering fysieke, sociale en mentale gezondheid inwoners

Gezond netwerk dat uitnodigt om te ontspannen en tot rust te komen, te spelen of te bewegen. Wandel- en fietspaden in het groen nodigen uit tot het maken van een rondje in de buurt en verbinden verschillende groene plekken met elkaar. Er zijn volop voorzieningen aanwezig om spel en bewegen te faciliteren, waardoor iedereen mee kan doen. Daarnaast heeft groen een directe invloed op zowel de fysieke als mentale gezondheid: het brein komt tot rust, de luchtkwaliteit is beter, er is minder verstoring door geluid, het vermindert hittestress, beschermt tegen schadelijke UV straling en versterkt het immuunsysteem als gevolg van plantaardige stoffen.

Sociaal netwerk: groen dat ruimte biedt voor laagdrempelige ontmoeting en daarmee geplande en ongeplande interactie in een prettige en veilige omgeving mogelijk maakt. Dit zorgt ervoor dat er meer gevoel van verbondenheid en samenhang kan ontstaan.

Actieve mobiliteit dat uitnodigt en ruimte biedt aan alle inwoners om zich op ontspannen wijze te voet of met de fiets door de omgeving te bewegen. Deze wandel- en fietsnetwerken verbinden de eigen woonomgeving, centrale plekken en voorzieningen met elkaar en een wijdere omgeving en vormen zodoende een aantrekkelijk alternatief voor de auto.



4. Identiteit: groen en water leggen de basis voor een herkenbare, gebiedseigen identiteit

Herkenbaar netwerk dat het eigen karakter en identiteit van de woon- en leefomgeving versterkt. Dit netwerk geeft betekenis aan de groenblauwe structuren door deze een herkenbare inrichting en uitstraling te geven, aan te sluiten op de kenmerken van het landschap en het 'verhaal' van de plek te vertellen door de geschiedenis en cultuur van het gebied te weerspiegelen (kennis en educatie). Dit maakt dat inwoners zich goed kunnen oriënteren en zich 'thuis' voelen in hun omgeving op en rondom de Veluwe. Door bij het ontwikkelen van nieuwe woon- en werkgebieden hierop aan te sluiten, zorgen we als vanzelf voor een onderscheidend karakter.

2.5 Noodzaak aanwijzen groenblauwe structuur

In principe draagt al het groen en water binnen de gemeente bij aan het realiseren van één of meerdere doelen. Echter, zodra het gaat om groen- en waterelementen die als onderdeel van een **samenhangende robuuste structuur** met elkaar verbonden zijn en plaats bieden aan een of meerdere netwerkwaarden, neemt deze bijdrage exponentieel toe. Bovendien vraagt het minder ruimte dan wanneer de verschillende doelen los van elkaar zouden worden geconcretiseerd. Het is een toepassing van **meervoudig grondgebruik**: méér functies en waarden met minder ruimtebeslag.

Navolgende afbeelding verbeeldt op aansprekende wijze de meerwaarde van een groenblauwe structuur met bijbehorende netwerkwaarden:



Een beek in een brede groenzone meandert langs brede oeverzones met een hoge biodiversiteit, verbindt flora en fauna van verschillende groengebieden en biedt ruimte voor een doorgaand wandel - en of fietspad. Hiermee nodigt deze zone niet alleen uit voor spelen, bewegen en ontmoeten, maar is het ook herkenbaar als een groene, cultuurhistorisch waardevolle verbindingroute voor de inwoners naar andere locaties. Gelijktijdig functioneert een dergelijke zone als koeltestroom in bebouwd gebied, vangt het teveel aan water op en buffert water voor droge periodes. Behalve dat een dergelijke groenblauwe zone primair bijdraagt aan de groenblauwe waarden, ontstaat zodoende ook een krachtige structuur waarlangs 'rood' op harmonieuze wijze een plaats kan krijgen.

Figuur 2.7 - Meerwaarde van een groenblauwe structuur met bijbehorende netwerkwaarden

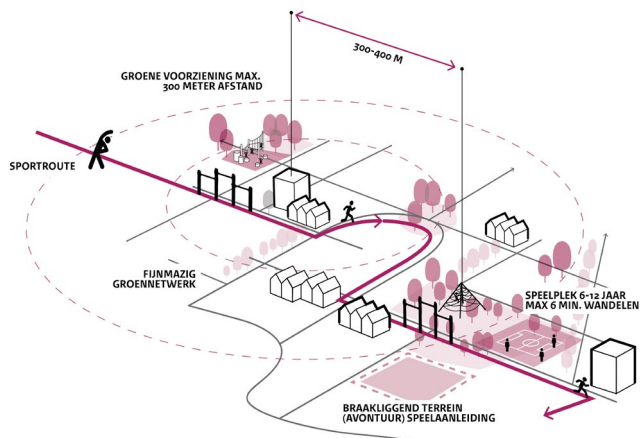
Dit voorbeeld laat goed zien dat de combinatie van robuustheid, verbinding en samenhang van groene en blauwe structuren met de bebouwde omgeving van grote waarde is:

- **Robuustheid** maakt minder kwetsbaar voor invloeden van buitenaf en biedt ruimte om flexibel om te springen met nieuwe wensen en ontwikkelingen.
- **Verbinding** zorgt ervoor dat een soepele uitwisseling van mens, dier en plant tussen de belangrijke groenblauwe gebieden plaats kan vinden.
- **Samenhang** maakt wisselwerking met de directe omgeving mogelijk, verhoogt de toegankelijkheid en zorgt ervoor dat de positieve effecten van groen en blauw in de ruimere omgeving voelbaar en effectief zijn.

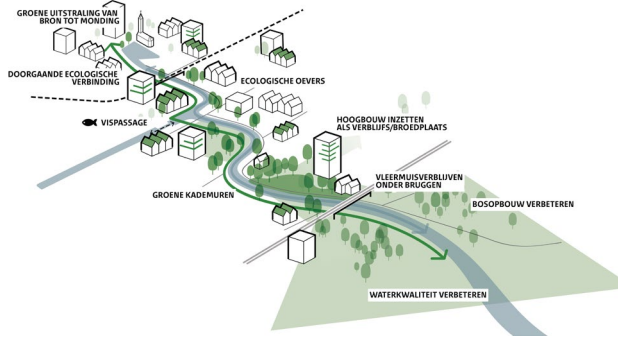
Dit maakt dan ook dat gemeente Apeldoorn ervoor kiest om voor de gehele gemeente - stad, dorpen en buitengebied - een groenblauw raamwerk te ontwikkelen dat hiervoor zorgt: de **Groenblauwe hoofdstructuur**.

Dit doen we niet alleen omdat het mooi of prettig is of omdat het past bij het karakter van een groene, royale hoofdstad van de Veluwe. Maar juist ook omdat de beoogde Groenblauwe hoofdstructuur naar de toekomst toe in het licht van verwachte klimaateffecten, noodzakelijk herstel van biodiversiteit en verdere verstedelijking absoluut **urgent is en randvoorwaardelijk voor een leefbare gemeente**.

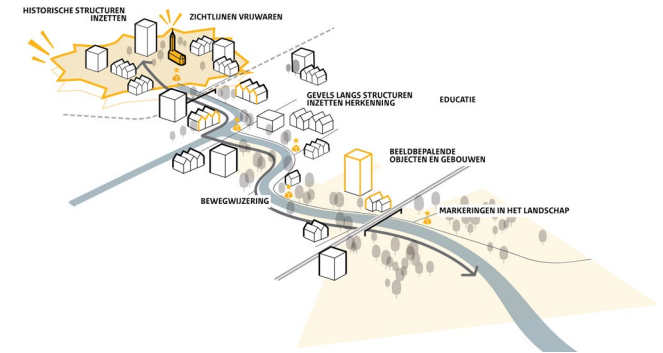
Ons **uiteindelijke streven is** dat er een zodanig **aaneengesloten groenblauw netwerk** ontstaat dat iedere inwoner vanuit zijn woning met een korte aanlooproute via het groenblauwe netwerk - te voet of met de fiets - alle delen van de gemeente kan bereiken: winkelcentrum, maatschappelijke voorzieningen, sportterreinen, grotere parken of bos, natuur en landschap in het buitengebied. De nadrukkelijke insteek van de Groenblauwe hoofdstructuur is dat deze niet alleen bedoeld is voor intrinsieke groenblauwe waarden, maar juist ook vanuit de verschillende netwerkwaarden bijdraagt aan een groene leefbare gemeente en de kwaliteit van aangrenzende woon-, werk- en agrarische gebied vergroot.



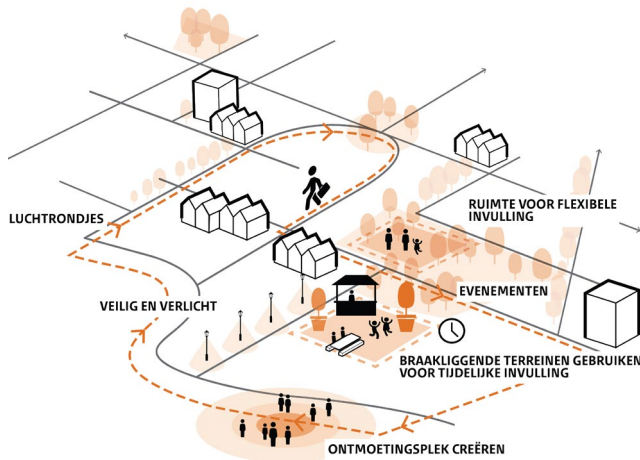
Figuur 2.8 - gezondheid



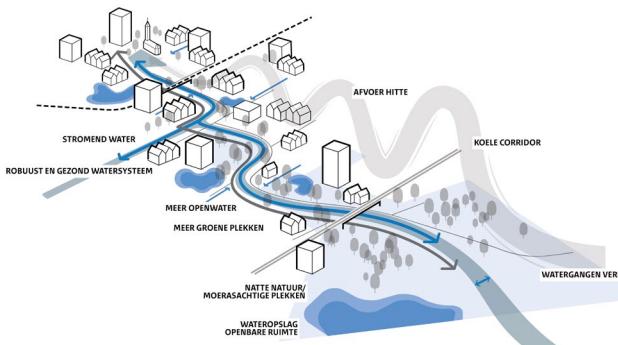
Figuur 2.10 - ecologie



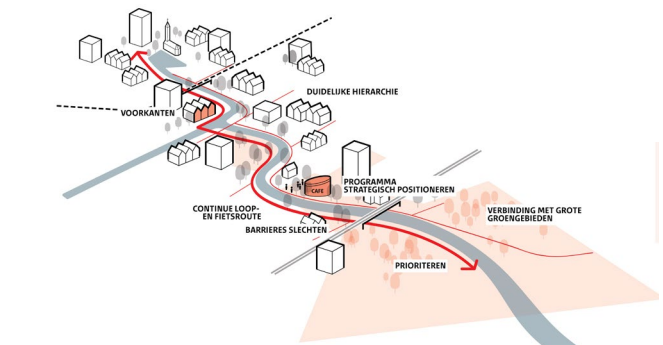
Figuur 2.11 - identiteit



Figuur 2.9 - sociaal



Figuur 2.12 - klimaatadaptatie



Figuur 2.13 - mobiliteit

Bronvermelding: Handreiking Groen en gezond leven in de stad - 22 januari 2024 DELVA en FABRICations i.o.v. Mooi Nederland, Ministerie van VRO



3. Groenblauwe hoofdstructuur

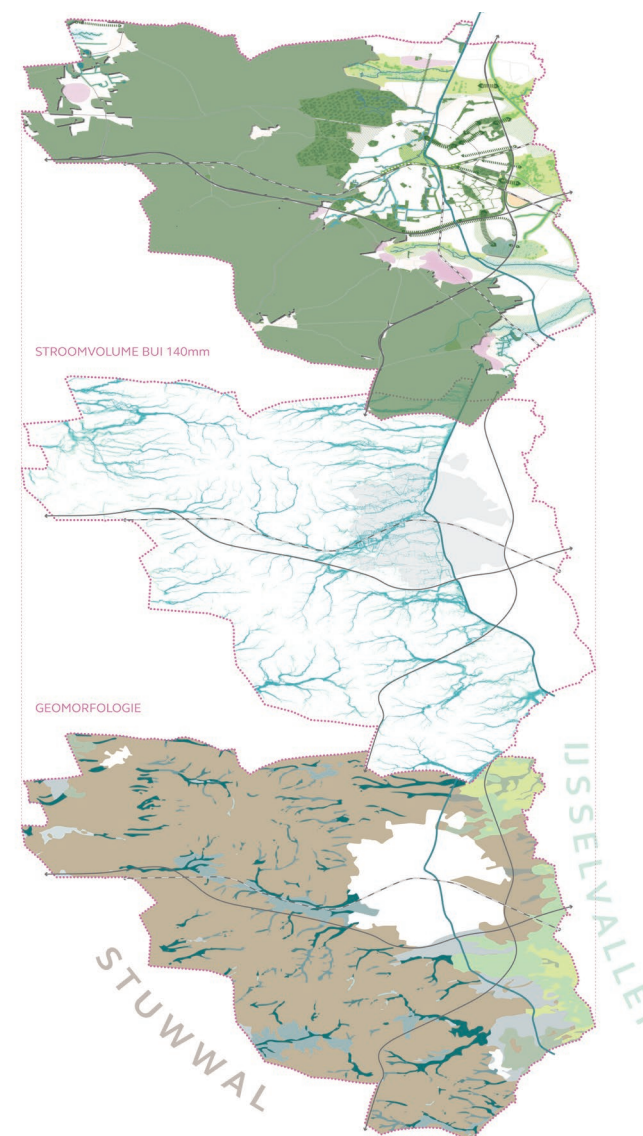
3. Groenblauwe hoofdstructuur

Dit hoofdstuk schetst op hoofdlijnen - in woord en beeld - de Groenblauwe hoofdstructuur voor gemeente Apeldoorn: hoe is deze opgebouwd, wat zijn de kenmerkende structuren en waar willen we deze naar toe ontwikkelen? Ook leggen we de koppeling naar de netwerkwaarden, zoals in H2 Visie geïntroduceerd.

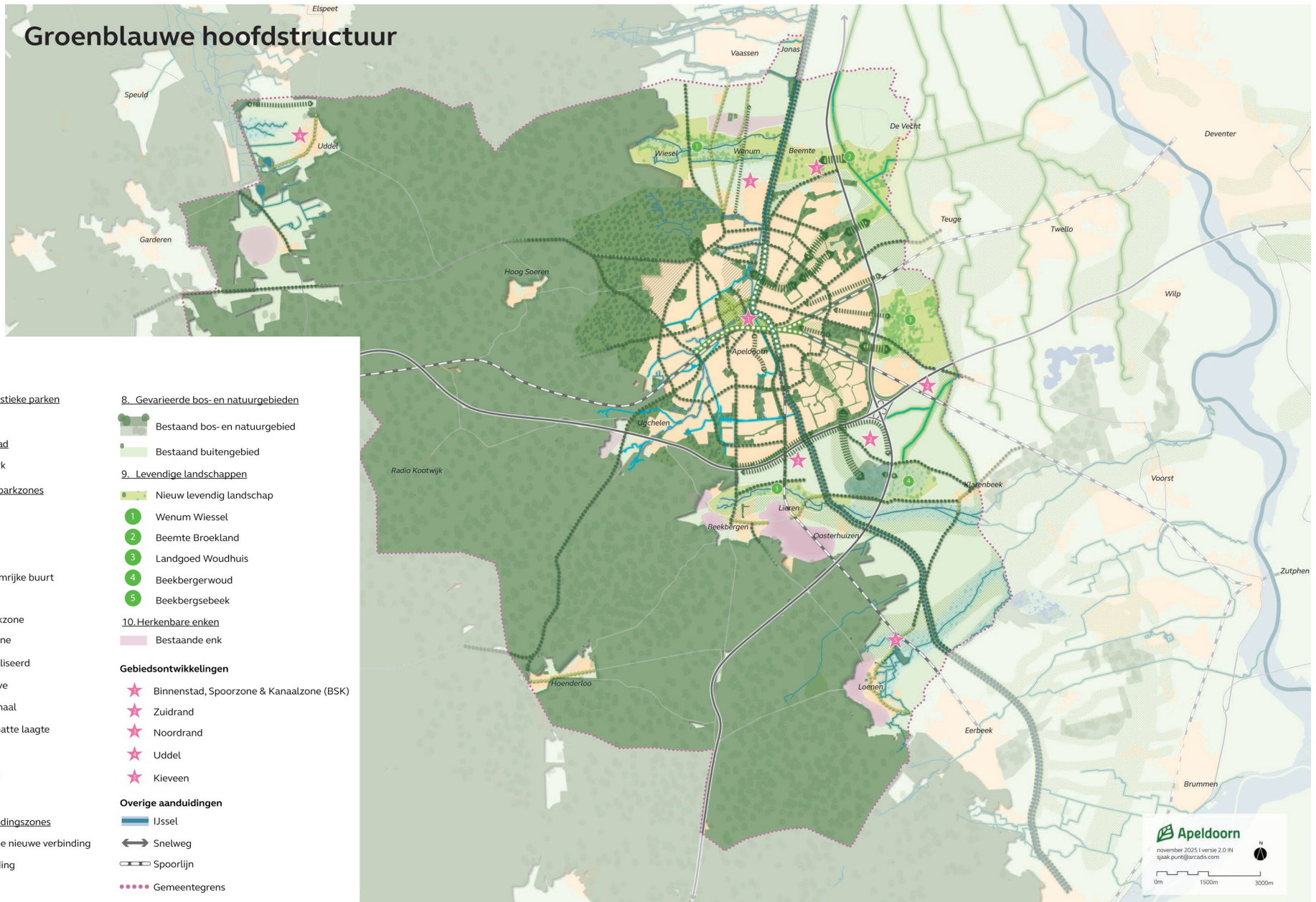
3.1 Vertrekpunten Groenblauwe hoofdstructuur

Met de Groenblauwe hoofdstructuur bouwen we verder op de ervaringen en resultaten van de Groene Mal voor de stad Apeldoorn en het directe ommeland. We wijzen voor de gehele gemeente - stad, dorpen en buitengebied - de belangrijke bestaande en de nieuw te ontwikkelen groenblauwe gebieden en structuren aan.

Als basis is gehanteerd om het **principe van bodem en water sturend** leidend te laten zijn en steeds waar mogelijk aansluiting te zoeken bij doorgaande regionale groen- en waterstructuren: de Apeldoornse Groenblauwe hoofdstructuur staat immers niet op zichzelf. We hebben dan ook - naast het bestaande bodem- en watersysteem - het Natuur Netwerk Nederland, de regionale en provinciale groen- en waterstructuur, de verschillende gemeentelijke programma's (Veluwe, Binnenstad en Spoor- en Kanaalzone (BSK)) en gebiedsvisies (GEUS, Beemte Broeklanden) als vertrekpunt genomen.



Figuur 3.1 - kaartverhaal geomorfologie, bodem en water in relatie tot de situering van de Groenblauwe hoofdstructuur



Figuur 3.2 - Visiekaart Groenblauwe hoofdstructuur

3.2 De Groenblauwe hoofdstructuur in woord en beeld

De Groenblauwe hoofdstructuur is weergegeven op de visiekaart: deze kaart laat zien hoe wij het toekomstige groenblauwe raamwerk voor ons zien. Dit raamwerk bestaat uit de bestaande waardevolle groenblauwe gebieden en verbindingen en geeft ook ambities weer voor versterking en nieuwe toevoegingen. De visiekaart is bedoeld als **'wenkend perspectief'** om vanuit de diverse opgaven met elkaar aan te werken: interdisciplinair, gemeentebreed en met partners.

Daarmee vormt de visiekaart geen 'blauwdruk', maar beoogt te inspireren om met iedere ruimtelijke ontwikkeling de realisatie van de gewenste Groenblauwe hoofdstructuur een stapje dichterbij te brengen.

De Groenblauwe hoofdstructuur bestaat uit tien dragers: 1. karakteristieke parken, 2. stadspark binnenstad, 3. eigentijdse parkzones, 4. boomrijke buurten, 5. verbindend water, 6. verbindende lanen, 7. groenblauwe verbindingzones, 8. gevarieerde bos- en natuurgebieden, 9. levendige landschappen en 10. herkenbare enken.

Per drager geven we hierna een korte kenschets.

De **karakteristieke parken** (1) liggen verspreid over stad en dorpen en vormen - centrale groene parels met bijbehorende groenblauwe uitlopers in de directe omgeving. Hieronder vallen al onze monumentale stadsparken, beleef- en gebruiksparken, natuurparken, 'parken van herinnering' (gemeentelijke en bijzondere begraafplaatsen) en stadsbossen. Ze hebben ieder hun eigen karakteristieke uitstraling met bijbehorende functies en zijn daarmee bepalend voor de lokale identiteit en vormen vaak het 'kloppende groene hart' in de stedelijke omgeving.



Figuur 3.3 - sfeerbeeld karakteristieke parken

Het **stadspark binnenstad** (2) vormt een zelfstandig en uniek onderdeel binnen de Groenblauwe hoofdstructuur: het ontwikkelt zich tot een intensief gebruikt stedelijk gebied, waar groen en water alom aanwezig en voelbaar zijn en daardoor de sfeer ademt van een park. Het vormt zowel het groene hart van de stad Apeldoorn als dat van de Groenblauwe hoofdstructuur. Vanuit hier zijn in alle windrichtingen groenblauwe verbindingen naar de omringende wijken, het buitengebied en de Veluwe.



Figuur 3.4 - sfeerbeeld stadspark binnenstad

De **eigentijdse parkzones** (3) ontwikkelen zich langs de Spoor- en Kanaalzone in de stad. Met sterke inzet op groenblauwe kwaliteiten worden deze corridors omgevormd tot parkachtige gebieden waar het prettig is om te wonen en verblijven, en waar groen en water sterk aanwezig en beleefbaar zijn.



Figuur 3.5 - sfeerbeeld eigentijdse parkzones (bron: Omgevingsvisie (2022))



Figuur 3.6 - Sfeerbeeld boomrijke buurten

De **boomrijke buurten** (4) van Apeldoorn (Berg & Bos en De Parken) - vormen van oudsher een belangrijk onderdeel van de groene kwaliteit van de stad. De vele oude, markante bomen (zowel particulier als gemeentelijk), fraai aangelegde plantsoenen en ruime groene tuinen vormen een aantrekkelijk ensemble met de aanwezige bebouwing. Het geheel ademt een groene parkachtige sfeer en is als zodanig te typeren als een onderscheidende drager binnen de Groenblauwe hoofdstructuur. Deze wijken zijn van groot belang voor biodiversiteit, leefbaarheid en identiteit van het stedelijk gebied.

Het **verbindend water** (5) vindt zijn weg in een fijnmazig groenblauw netwerk van beken en sprengen, weteringen en kanaal dat - inclusief in breedte variërende groenzones - verbindingen legt tussen stad, dorpen en landelijk gebied. Het water is cultuurhistorisch van betekenis, onmisbaar voor ecologie, recreatie en kenmerkend voor de Veluweflank. Het water en het begeleidende groen zijn tegelijkertijd van grote betekenis voor klimaatadaptatie en biodiversiteit: koelte en opvangcapaciteit voor regenwater, leefgebied voor talrijke flora- en faunasoorten.



Figuur 3.7 - Sfeerbeeld verbindend water



Figuur 3.8 - Sfeerbeeld verbindende lanen

De **verbindende lanen** (6) bestaan niet alleen uit de historische lanen, maar ook de bomenrijen langs de fiets-, ring-, inval- en doorgaande wegen in het buitengebied. Ze verbinden de grote groengebieden en parken, stad, dorpen en buitengebied met elkaar en zijn daarmee - naast de drager verbindend water - onmisbare verbindende schakels en leefgebieden (flora & fauna) binnen de Groenblauwe hoofdstructuur.



Figuur 3.9 - Sfeerbeeld groenblauwe verbindingzones

De **groenblauwe verbindingzones** (7) zijn zowel de schakels tussen bos- en natuurgebieden en levendige landschappen onderling als met de groenblauwe structuren (lanen, parken, water) in het stedelijk gebied. Ze spelen een belangrijke rol als het gaat om het leggen van ecologische verbindingen, maar vormen gelijktijdig ook een aantrekkelijk groenblauw netwerk voor extensieve recreatie. Dit geldt met name voor de groenblauwe verbindingzones die stad en dorpen met het buitengebied verbinden. Deze zijn op zodanige wijze vormgegeven dat het buitengebied tot diep in het stedelijk gebied 'voelbaar' en bereikbaar is. Ze maken het mogelijk dat inwoners vanuit hun woonomgeving via groene routes al wandelend of fietsend naar het buitengebied kunnen.



Figuur 3.10 - Sfeerbeeld gevarieerde bos- en natuurgebieden

De **gevarieerde bos- en natuurgebieden** (8) zijn gebieden als de Veluwe en het Beekbergerwoud (west) waar behoud, versterking en ontwikkeling van natuurwaarden voorop staat. Dit zijn de kerngebieden binnen de Groenblauwe hoofdstructuur, belangrijke brongebieden voor ecologische waarden en daarmee onmisbaar als robuuste basis.

De **levendige landschappen** (9) zijn grotere gebieden in het buitengebied waar bos, natuur, water, landbouw, recreatie, wonen en werken op harmonieuze wijze met elkaar verbonden zijn binnen een aantrekkelijke ecologisch-landschappelijke setting. Het gaat dan om de gebieden Wenum-Wiesel, Beekbergen-Lieren, landgoed het Woudhuis en Beekbergerwoud-oost. Het is juist de verwevenheid van functies die hier zorgt of gaat zorgen voor een onderscheidende groenblauwe kwaliteit. Ieder individueel gebied heeft daarbij zijn eigen, unieke karakter en combinatie van functies. Daar waar in de gebieden Wenum-Wiesel en Beekbergen-Lieren het landelijk wonen een prominente plaats inneemt, ligt in het Beekbergerwoud-oost het accent op het samenspel tussen natuur, landschap en landbouw. Bij



Figuur 3.11 - Sfeerbeeld levendige landschappen

landgoed het Woudhuis staan juist de cultuurhistorische waarden centraal, in combinatie met recreatie, natuur en (in beperkte mate) landbouw. Samenbindende factor voor al deze gebieden is echter dat ze als geheel - vanwege de aanwezige en te ontwikkelen groenblauwe waarden - belangrijke schakels (gaan) vormen in de Groenblauwe hoofdstructuur.

De **herkenbare enken** (10) zijn in cultuurhistorisch opzicht bijzonder en zeer karakteristiek vanwege hoogteligging, agrarisch gebruik, de fraaie glooiingen, weidsheid en de contrastvolle overgangen naar meer besloten gebieden. Daarmee zijn deze gebieden in sterke mate bepalend voor delen van het buitengebied. Apeldoorn kent een groot aantal enken, waarvan enkele zeer omvangrijke zoals de enk bij Beekbergen en Lieren. Delen van de Groenblauwe hoofdstructuur hebben een juridisch beschermde status. Denk hierbij bijvoorbeeld aan Natura 2000 (drager Gevarieerder bos- en natuurgebieden), beschermd dorpsgezicht (dragere Verbindend water, Boomrijke buurt, Levendig landschap) of bestemmingsaanduiding 'open landschap' (drager Herkenbare enken). Bij verdere uitwerkingen moet hier uiteraard rekening mee worden gehouden.



Figuur 3.12 - Sfeerbeeld herkenbare enken

3.3 Koppeling netwerkwaarden

De dragers van de Groenblauwe hoofdstructuur bieden plaats aan de verschillende netwerkwaarden. In theorie leveren de dragers in meer of mindere mate een bijdrage aan alle netwerkwaarden. In de praktijk zijn ze echter - afhankelijk van kenmerken als ligging, omvang, inrichting en beheer - vaak van speciaal belang voor één of enkele netwerkwaarden. Zo speelt het historische Oranjepark een belangrijke rol binnen de netwerken Herkenbaar (kenmerkende, cultuurhistorisch waardevolle aanleg) en Sociaal (ontmoetingsplek en locatie voor evenementen). En de Griftzone is bijvoorbeeld primair van belang voor de



Figuur 3.13 - Amaliapark met netwerkwaarden voor klimaatadaptief en biodivers



Figuur 3.14 - Oranjepark met netwerkwaarden herkenbaar en sociaal

netwerken Klimaatadaptief (verkoelend), Gezond & sociaal (spelen, bewegen, ontmoeten en ontspannen) en Ecologisch (biodivers, beschermde soorten).

Het denken in en werken met netwerkwaarden geeft handvaten om in gesprek te gaan over welke netwerkwaarden een gebied of structuur vervult en hoe we deze met inrichting en beheer kunnen versterken. Ook helpt het om te bepalen of het toevoegen van nieuwe functies wel of niet ondersteunend is. Hoe we deze afweging maken, lichten we toe in §5.2.



4. Opgaven

4. Opgaven

Het realiseren van het wensbeeld van een aaneengesloten Groenblauwe hoofdstructuur met ruimte voor alle netwerkwaarden als fundament voor een groene, klimaatadaptieve gemeente vraagt de nodige inzet. Dit hoofdstuk maakt deze inzet concreet: wat, hoe en waar liggen de belangrijke opgaven? Deze opgaven vormen de komende jaren de leidraad aan de hand waarvan we - samen met andere partijen en de samenleving - aan de slag gaan.

4.1 Inleiding

Door middel van het benoemen van opgaven geven we handen en voeten aan de visie, ambities en doelen die we onszelf stellen (zie H2) en maken we concreet hoe we gaan werken aan de groenblauwe hoofdstructuur (zie H3). We benoemen als eerste de **centrale opgave** en beschrijven vervolgens de **specifieke opgaven** voor de verschillende dragers (bv. levendige landschappen, verbindende lanen of karakteristieke parken).

4.2 Centrale opgave

Het realiseren van een verbindende robuuste en aaneengesloten groen-blauwe hoofdstructuur.

Gemeente Apeldoorn kenmerkt zich al door een sterke groenblauwe identiteit. Echter om goed voorbereid te zijn op huidige en toekomstige ontwikkelingen en invulling te kunnen geven aan de doelen zijn er belangrijke nieuwe verbindingen

te maken. We zetten dan ook in op een aaneengesloten groenblauw raamwerk van robuust formaat in de gemeente. Dit betekent dat we op meerdere locaties zoeken naar mogelijkheden om onderdelen 'aan elkaar te knopen'. Bijvoorbeeld door het aanplanten van verbindende bomenrijen, het doorzetten van een groenzone, het (weer) bovengronds brengen van water of aanleg van een nieuwe waterverbinding, et cetera. Hierbij besteden we veel aandacht aan biodiversiteit, het realiseren van recreatieve verbindingen en toegangen naar de aangrenzende woon-, werk- en agrarische gebieden. Op deze manier zorgen we ervoor dat de netwerkwaarden die de Groenblauwe hoofdstructuur vervult voor iedereen goed bereikbaar zijn.

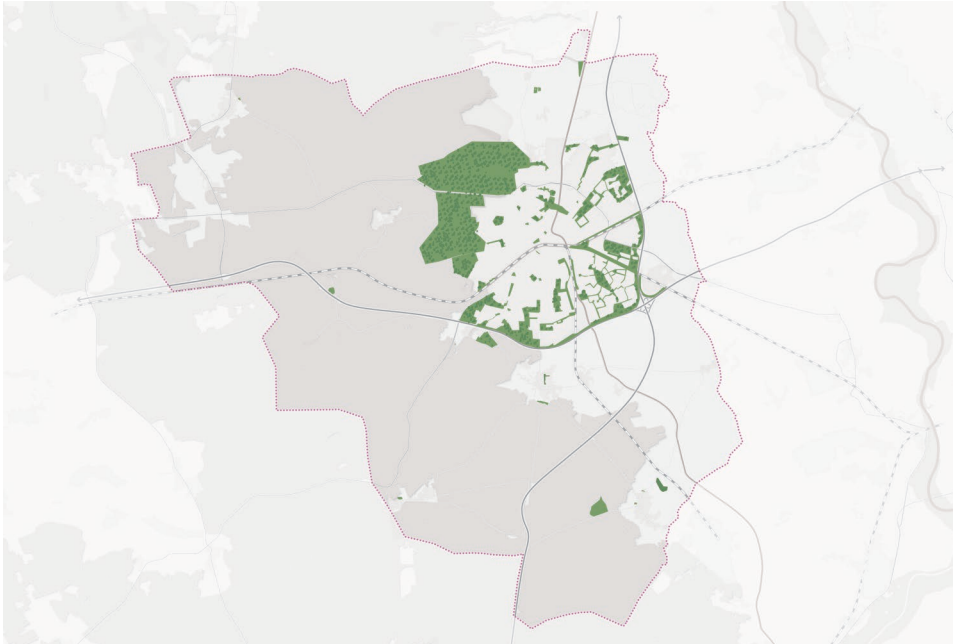
De centrale opgave om te komen tot een robuuste en aaneengesloten Groenblauwe hoofdstructuur kan en mag niet los gezien worden van de opgaven vanuit andere beleidsvelden. Door vanuit een integrale houding te zoeken naar slimme combinaties kan een brede meerwaarde ontstaan die leidt tot een 'win-win' voor alle partijen.

Belangrijke kansen voor wederzijdse versterking liggen onder meer bij de beleidsvelden Wonen & stedenbouw (**verstedelijkingsopgave**), Mobiliteit (duurzame mobiliteit), Energie (ontwikkeling duurzame energielandschappen⁹), Bedrijven & economie (**Programma Werklocaties**¹⁰ voor toekomstbestendige bedrijventerreinen), Landbouw (**Actieplan Landbouw** voor transitie naar toekomstbestendige en natuurinclusieve landbouw) en Sociaal & Gezond (**beleidsnota Spelen, Bewegen en Ontmoeten**¹¹ voor realisatie van een spelen- en beweegnetwerk).

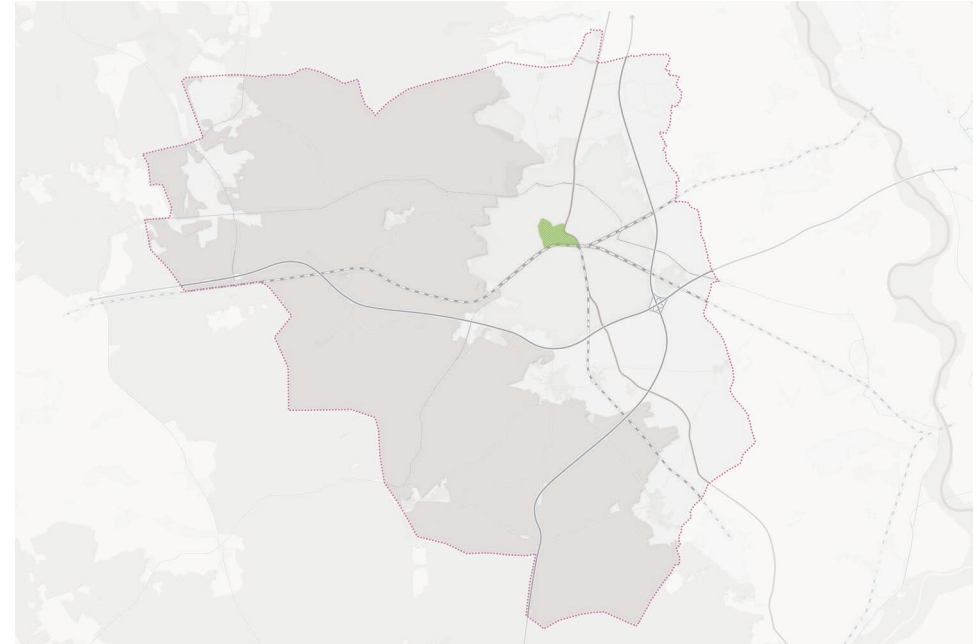
⁹ Visie op 'energielandschappen' binnen Apeldoorn is in ontwikkeling.

¹⁰ Werklocaties als motor voor brede welvaart in Apeldoorn

¹¹ In ontwikkeling, vaststelling naar verwachting 2025/2026



Figuur 4.1 - Karakteristieke parken in de Groenblauwe hoofdstructuur



Figuur 4.2 - Stadspark Binnenstad in de Groenblauwe hoofdstructuur

A. Karakteristieke parken

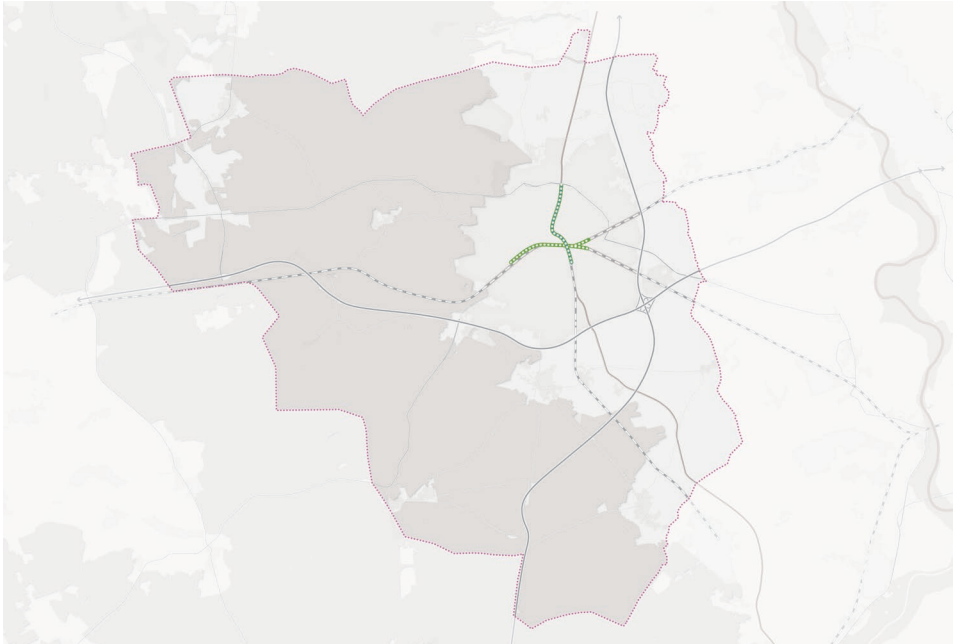
- Versterken en ontwikkelen van de eigen identiteit van parken¹² en bijbehorende prioritaire functies en netwerkwaarden benoemen; aandacht voor zonering van recreatie, toegankelijkheid en inclusie
- Toevoegen nieuwe parken zodat in de toekomst iedere wijk of bedrijventerrein zijn eigen park heeft. Hierbij groene kengetallen en een themakaart als 'afstand tot koelte minder dan 300 meter' als leidraad gebruiken
- Begraafplaatsen (gemeentelijke en bijzondere) verder ontwikkelen als 'parken van herinnering'¹³ met ruimte voor rust, herdenking en bezinning (geestelijke gezondheid), en hun betekenis als plekken van koelte en biodiversiteit.

¹² Op basis van ontwerp- en beheervisie per park

¹³ Parken van herinnering, beleidsnotitie Uitvaart en gedenken in Apeldoorn 2021-2040' (2022)

B. Stadspark Binnenstad

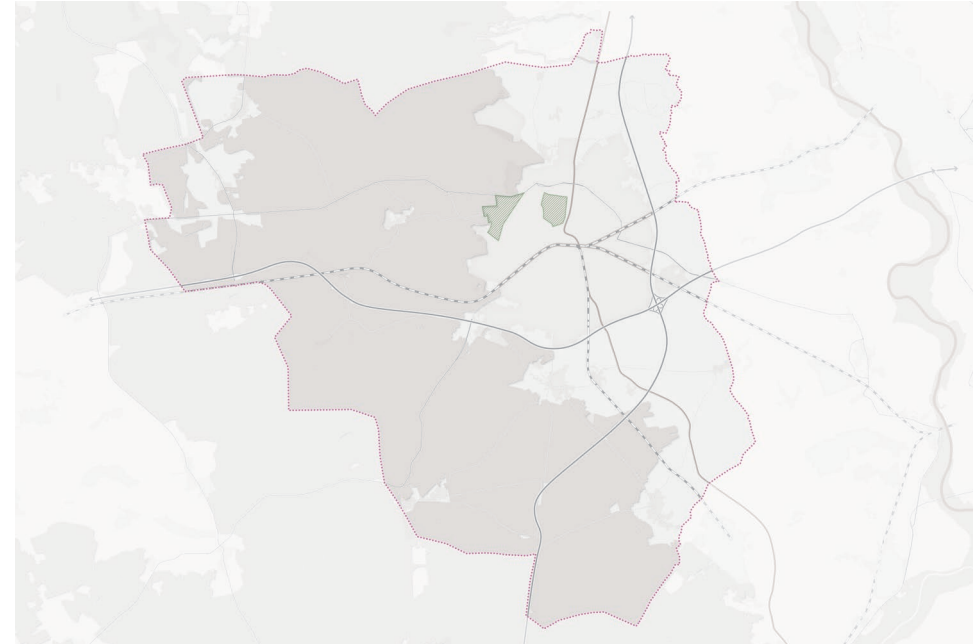
- Versterken en ontwikkelen als groen middelpunt van de Groenblauwe hoofdstructuur met aansluitingen in alle windrichtingen naar belangrijke groenblauwe gebieden in de stadsdelen
- Realiseren van een fijnmazige dooradering (groenverbindingen tussen parken en groenplekken, groene 'dwaalmilieus') gekoppeld aan een algemene vergroeningsimpuls van straten, pleinen, gevels en daken.



Figuur 4.3 - Eigentijdse parkzones in de Groenblauwe hoofdstructuur

C. Eigentijdse parkzones

- Ontwikkeling van Spoorpark en Kanaalpark (programma BSK) als schakels in een doorgaande Groenblauwe hoofdstructuur met bijbehorende netwerkwaarden; veel aandacht voor aansluiting op het onderliggende fijnmazige groenblauwe netwerk van de omliggende wijken en de binnenstad

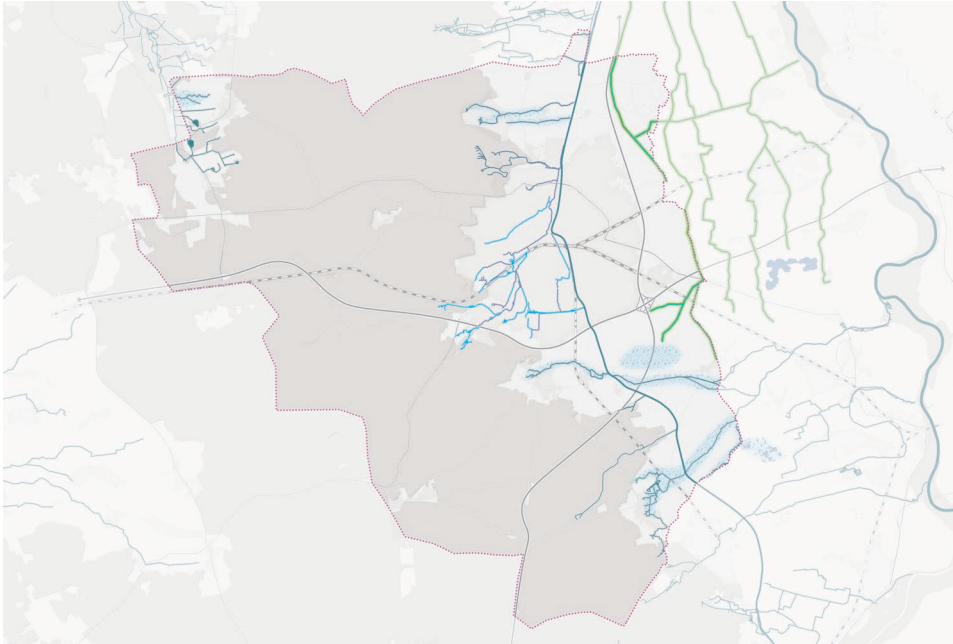


Figuur 4.4 - Boomrijke buurten in de Groenblauwe hoofdstructuur

D. Boomrijke buurten

- Koesteren van het bomenbestand door middel van verbetering groeiplaatsen, verhoogde aandacht voor het bomenbeheer en extra aandacht voor bescherming¹⁴
- Actief op zoek naar locaties voor aanplant van jonge bomen op strategische locaties zodat het boomrijke karakter ook naar de (verre) toekomst geborgd is
- Nieuwe, eigentijdse woonbuurten ontwikkelen met dezelfde kwaliteiten en betekenis

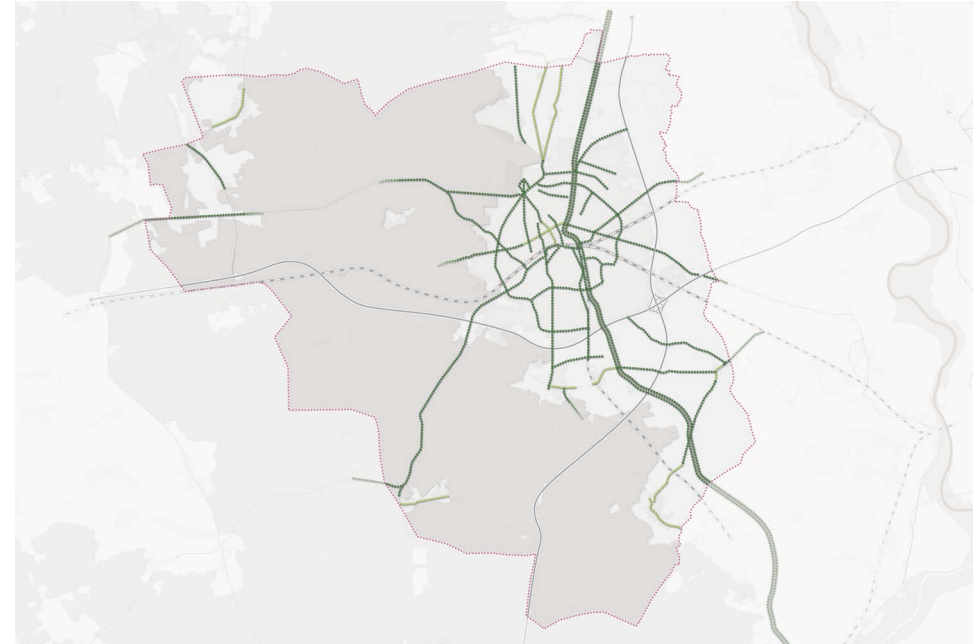
¹⁴ Zie ook de Bomennota Apeldoorn 2024-2040 'Hoe koel is dat?' (2024)



Figuur 4.5 - Verbindend water in de Groenblauwe hoofdstructuur

E. Verbindend water

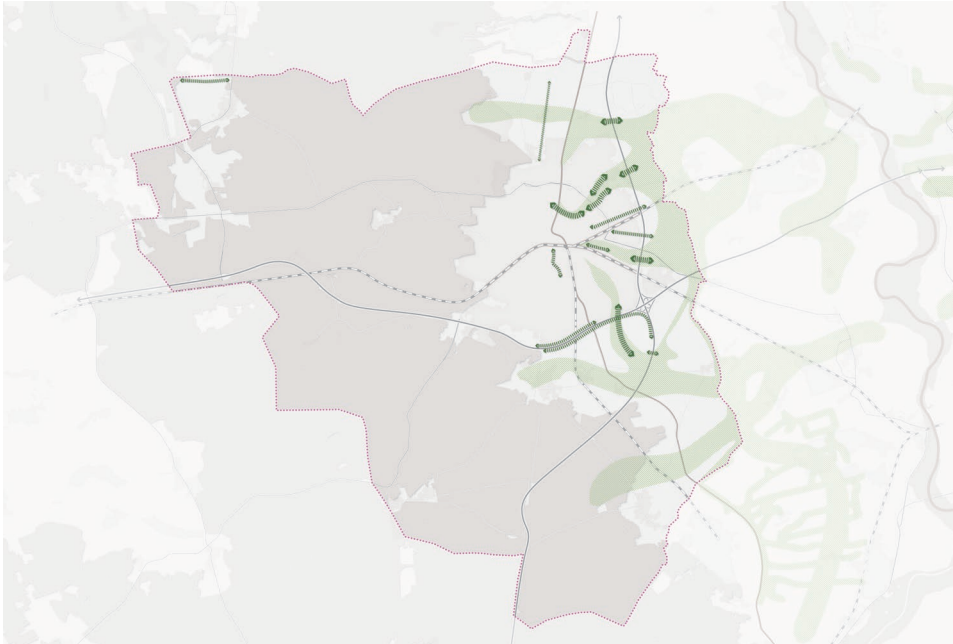
- Uitvoering geven aan het Programma beken en sprengen door beken te herstellen, hierlangs groene beekzones aan te leggen of op te knappen als waardevolle groene, ecologische en recreatieve verbindingen
- Weteringen en kanaal versterken en ontwikkelen als waardevolle landschappelijk-ecologische structuren in combinatie met recreatieve verbindingen



Figuur 4.6 - Verbindende lanen in de Groenblauwe hoofdstructuur

F. Verbindende lanen

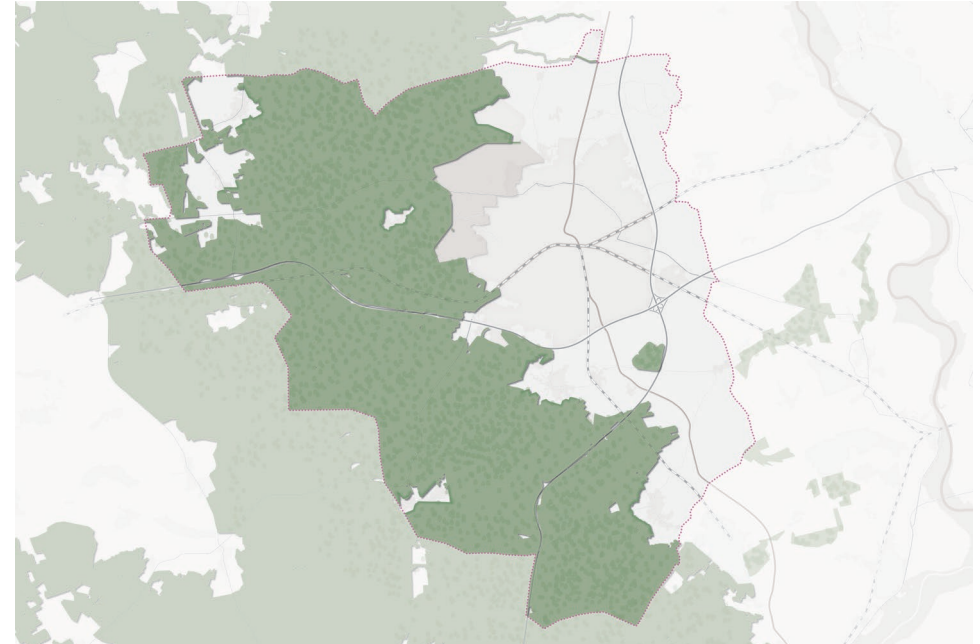
- Ontbrekende schakels binnen weg- en laanbeplantingen aanvullen met nieuwe bomen
- Bij (dreigende) uitval van oude en minder vitale bomen zorgen voor tijdige vervanging met aandacht voor variatie. Doel is behoud van herkenbare en toekomstbestendige lanen in de toekomst
- Aanbrengen van nieuwe weg- en laanbeplantingen daar waar passend binnen stedelijke opzet of landschappelijke karakter van buitengebied



Figuur 4.7 - Groenblauwe verbindingzones in de Groenblauwe hoofdstructuur

G. Groenblauwe verbindingzones

- Realiseren van groenblauwe verbindingzones waar schakels ontbreken in zowel stedelijk gebied als de buitengebieden; speciale aandacht geven aan klimaatadaptieve, ecologische en recreatieve functies
- Aanpakken en oplossen van barrières voor mens en natuur als gevolg van kruisende infrastructuur (snelweg, ringweg, water)

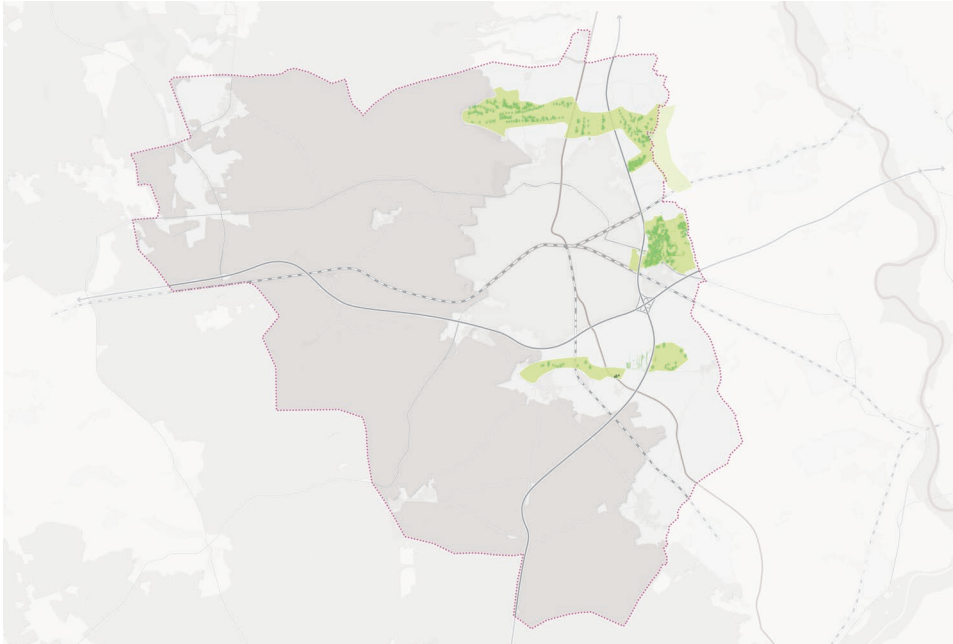


Figuur 4.8 - Gevarieerde bos- en natuurgebieden in de Groenblauwe hoofdstructuur

H. Gevarieerde bos- en natuurgebieden

- Zonering van gebruik, nieuwe (recreatieve) aansluitingen naar de omgeving en verbeteren toegankelijkheid (inclusie, 'onthekking')
- Inzetten op klimaatadaptief bos- en natuurbeheer met als aandachtspunt het voorkomen van risico's zoals bos- en natuurbranden¹⁵
- Aanleg van nieuwe bosgebieden en/of landschapselementen ter invulling van de landelijke Bossenstrategie (zie kader p.44). Zoekgebieden voor nieuwe bos- en landschapselementen zijn onder meer de Levendige landschappen, Groenblauwe verbindingzones en overgangszones van bos- en natuurgebieden naar meer open gebieden
- Koesteren, beschermen en ontwikkelen van een rijk en gevarieerd bosecosysteem

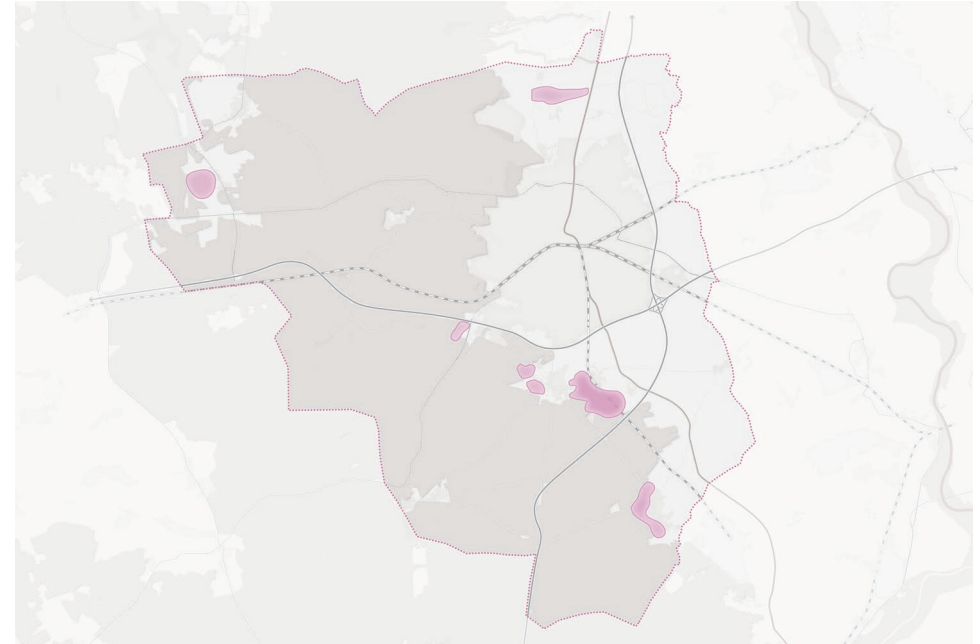
¹⁵ Bosbeheerplan Apeldoorn 2022-2031 (2022)



Figuur 4.9 - Levendige landschappen in de Groenblauwe hoofdstructuur

I. Levendige landschappen

- Starten of voortzetten gebiedsprocessen om op integrale wijze te komen tot ecologisch-landschappelijk waardevolle buitengebieden waarin een verwevenheid aan functies leidt tot een toekomstbestendige leef- en werkomgeving



Figuur 4.10 - Herkenbare enken in de Groenblauwe hoofdstructuur

J. Herkenbare enken

- Koesteren en versterken unieke landschappelijke kwaliteiten (ruimtelijkheid benadrukken door aanzetten randen met beplantingen en op strategische plekken aanbrengen vrij uitgroeiende solitaire bomen of kleine boomgroepen)
- Behouden van enken voor landbouwkundig gebruik voor de teelt van voedsel of biobased bouwmaterialen¹⁶

¹⁶ Voor zoverre deze het vanuit cultuurhistorisch waardevolle visueel-ruimtelijk karakter van openheid niet aantasten (bv. graangewassen, vlas).

Bossenstrategie

In het klimaatakkoord is afgesproken dat Rijk en provincies samen een Bossenstrategie opstellen. Deze Bossenstrategie is op 18 november 2020 vastgesteld. In de Bossenstrategie staan afspraken over:

- *Het voorkomen van ontbossing.*
- *Nieuwe bossen: het realiseren van 37.000 hectare extra bos in de komende 10 jaar, waarvan 15.000 hectare binnen het Natuurnetwerk Nederland (NNN) en 22.000 hectare buiten het NNN.*
- *Bosrevitalisering: het verbeteren van de kwaliteit en vitaliteit van bestaande bossen, zodat deze beter bestand zijn tegen klimaatverandering.*
- *Bomen buiten bos: toename van houtige landschapselementen - zoals houtwallen, struiken, heggen en losse bomen - in het landelijk gebied en meer bomen in steden en dorpen.*
- *Gebruik van bos: lichte toename van de houtoogst en hoogwaardige toepassing van hout.*



5. Behoud- en ontwikkelstrategie

5. Behoud- en ontwikkelstrategie

Alleen met het aanwijzen van de Groenblauwe hoofdstructuur zijn we er natuurlijk niet. Want hoe zorgen we dat deze duurzaam in stand blijft, versterkt wordt waar nodig en ontbrekende schakels gerealiseerd worden? Dit hoofdstuk beschrijft de verschillende strategieën die we hiervoor gaan inzetten, introduceert de ontwikkelmethode 'Groen geeft ruimte' en benoemt de instrumenten die daarbij gaan helpen.

5.1 In te zetten strategieën

Zoals beschreven in de visie streven we naar een robuuste en aaneengesloten groenblauwe hoofdstructuur die ruimte biedt aan de uiteenlopende netwerkwaarden. Om dit te realiseren en duurzaam te borgen zetten we in op drie verschillende sporen: **koesteren**, versterken en ontwikkelen. Koesteren wat nu al van grote waarde is, **versterken** waar de groenblauwe hoofdstructuur verbetering nodig heeft en **ontwikkelen** van aanvullende schakels en nieuwe onderdelen. Bij 'ontwikkelen' bepalen het gewenste gebruik en de bijbehorende functionele maatvoering de omvang, maar staat de locatie lang niet altijd vast. Dit geeft dus relatief veel flexibiliteit. Bij koesteren en versterken hebben we veelal te maken met bestaande waarden, die de mate van flexibiliteit bepalen. Het bij de visie benoemde motto '**groen geeft ruimte**' speelt een belangrijke rol bij de uitvoering van bovengenoemde sporen. Alleen als we zorgvuldig omgaan met het toekennen van ruimte voor nieuwe gebruiksvormen of functies, kan de Groenblauwe hoofdstructuur duurzaam van meerwaarde blijven voor de aangrenzende woon-, werk- en landbouwgebieden.

Koesteren

Dit houdt in dat we in het beheer zorgvuldig en toekomstgericht omgaan met de bestaande onderdelen van de Groenblauwe hoofdstructuur. Waar nodig werken we met beheerplannen, zodat de aanwezige kwaliteiten duurzaam in stand blijven en zich verder kunnen ontwikkelen. Hier hoort bij dat zowel de visuele verzorgingsgraad als het technisch onderhoud op een niveau liggen, dat past bij de prioritaire netwerkwaarde(n) en het functioneren van de Groenblauwe hoofdstructuur.

Versterken

Veel onderdelen binnen de Groenblauwe hoofdstructuur functioneren nog niet optimaal. Daarom is het belangrijk om - naast duurzame instandhouding - ook te werken aan versterking. Dit houdt bijvoorbeeld in dat de ecologische inrichting verbetert (aanleg poel, gradiënt, struweel), de toegankelijkheid vergroot (aanleg wandelroute, voorzieningen voor minder validen) of de structuur versterkt (aanplant extra bomen, vergroting areaal). Versterking van de ene netwerkwaarde, leidt in veel gevallen tot versterking van één of meerdere andere netwerkwaarden. Zo kan de aanleg van een natuurpad gelijktijdig een nog ontbrekende schakel aanbrengen in het routenetwerk van spelen, bewegen & ontmoeten.

Ontwikkelen

Om tot een robuust, aaneengesloten groenblauw netwerk te komen, is het noodzakelijk om ontbrekende schakels te realiseren, barrières op te heffen en nieuwe onderdelen toe te voegen. Dit zijn soms grotere ingrepen die vragen om forse investeringen, vasthoudendheid en intensieve samenwerking met diverse partners (bv. particuliere ontwikkelaars, woningbouwverenigingen,

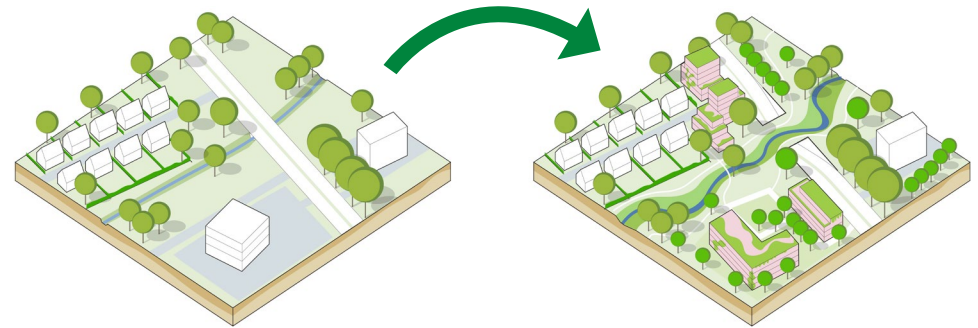
terrein beherende instanties, andere overheden). Maar het kan ook zijn dat de benodigde groenblauwe ingrepen één op één bijdragen aan de ruimtelijke kwaliteit en belevingswaarde die voor het betreffende project als ambitie zijn gesteld. In zulke gevallen snijdt het mes aan twee kanten, en zorgen 'rood' en 'groenblauw' voor wederzijdse versterking.

5.2 Ontwikkelmethode 'Groen geeft ruimte'

Ongeacht of ingezet wordt op (een combinatie van) koesteren, versterken of ontwikkelen geldt als grondhouding dat de Groenblauwe hoofdstructuur vanuit het motto 'Groen geeft ruimte' plaats kan bieden aan een veelheid aan functies en netwerkwaarden. Centraal in de ontwikkelmethode 'Groen geeft ruimte' staat het **uitgangspunt dat iedere nieuwe ontwikkeling - klein of groot - samen opgaat met versterking of verdere ontwikkeling van de Groenblauwe hoofdstructuur**. We kijken dan expliciet naar de aanwezige of gewenste netwerkwaarden en hoe hierop optimaal in te spelen in het licht van de gewenste ontwikkeling. Dit vraagt creativiteit en flexibiliteit van beide partijen, maar biedt wederzijds meerwaarde.

Binnen de ontwikkelmethode maken we onderscheid in de bestaande en de nog te realiseren Groenblauwe hoofdstructuur.

Binnen de **bestaande Groenblauwe hoofdstructuur** gaat het om aanwezige waardevolle groenblauwe gebieden en verbindingen met de bijbehorende netwerkwaarden. Uitgangspunt is dat het areaal minimaal in stand blijft en nieuwe ontwikkelingen welkom zijn in zoverre ze samengaan met en een positieve bijdrage leveren aan de aanwezige netwerkwaarden. Indien dit niet mogelijk blijkt en het maatschappelijk belang van de nieuwe ontwikkeling groter



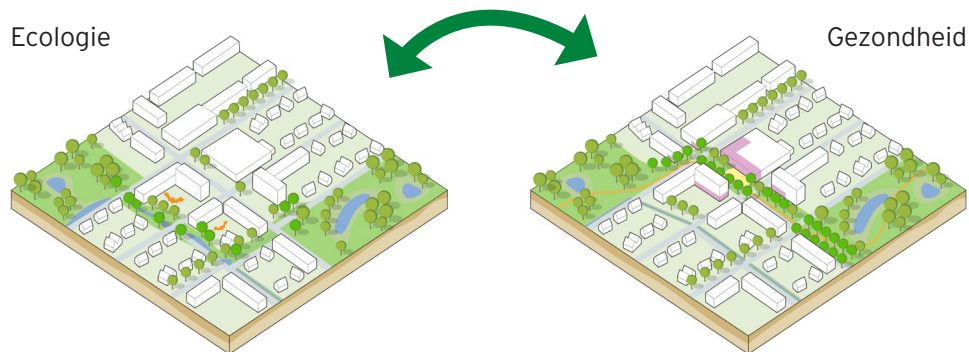
Figuur 5.1 - Hoe 'rood' en 'groen' elkaar wederzijds versterken

wordt geacht, vindt compensatie plaats op een andere plek waar dat direct bijdraagt aan de Groenblauwe hoofdstructuur.

In de nog **te realiseren Groenblauwe hoofdstructuur** gaat het om een nog niet-bestaande situatie, waardoor er meer flexibiliteit mogelijk is in geval van beoogde ruimtelijke ontwikkelingen. In deze situaties combineren we de nieuwe ontwikkeling met het tot stand brengen van een gewenst onderdeel of missende schakel in de Groenblauwe hoofdstructuur. Ook hier is de inzet om tot een 'win-win' te komen: zowel de beoogde ontwikkeling als het groen-blauwe netwerk profiteren ervan. Hier neemt het zorgvuldig benoemen van de (gewenste) netwerkwaarden een centrale rol in: gaat het vooral om een ecologisch en klimaatadaptief netwerk? Of gaat het primair om invulling geven aan de netwerkwaarden voor gezondheid of identiteit? De netwerkwaarde die het accent krijgt, is vervolgens bepalend voor de locatie en omvang van het nieuwe groenblauwe onderdeel.

Bijvoorbeeld: stel dat bij het realiseren van een ontbrekende schakel tussen twee parken de netwerkwaarde 'gezondheid' voorop staat, dan is de primaire inzet dat er een in het groen ingebedde wandelverbinding komt. De route waarlangs en de vereiste breedte moeten daar dan op afgestemd worden. Als het in plaats daarvan juist gaat om een gewenste versterking van de netwerkwaarde 'ecologie' tussen beide parken, betekent dit dat het natuurlijke

bodem- en watersysteem en de soorten die er gebruik van gaan maken leidend zijn. Dit levert dus al snel een heel ander plaatje op. Onderstaande afbeeldingen maken dit inzichtelijk.



Figuur 5.2 - Voorbeelduitwerking leidende netwerkwaarde

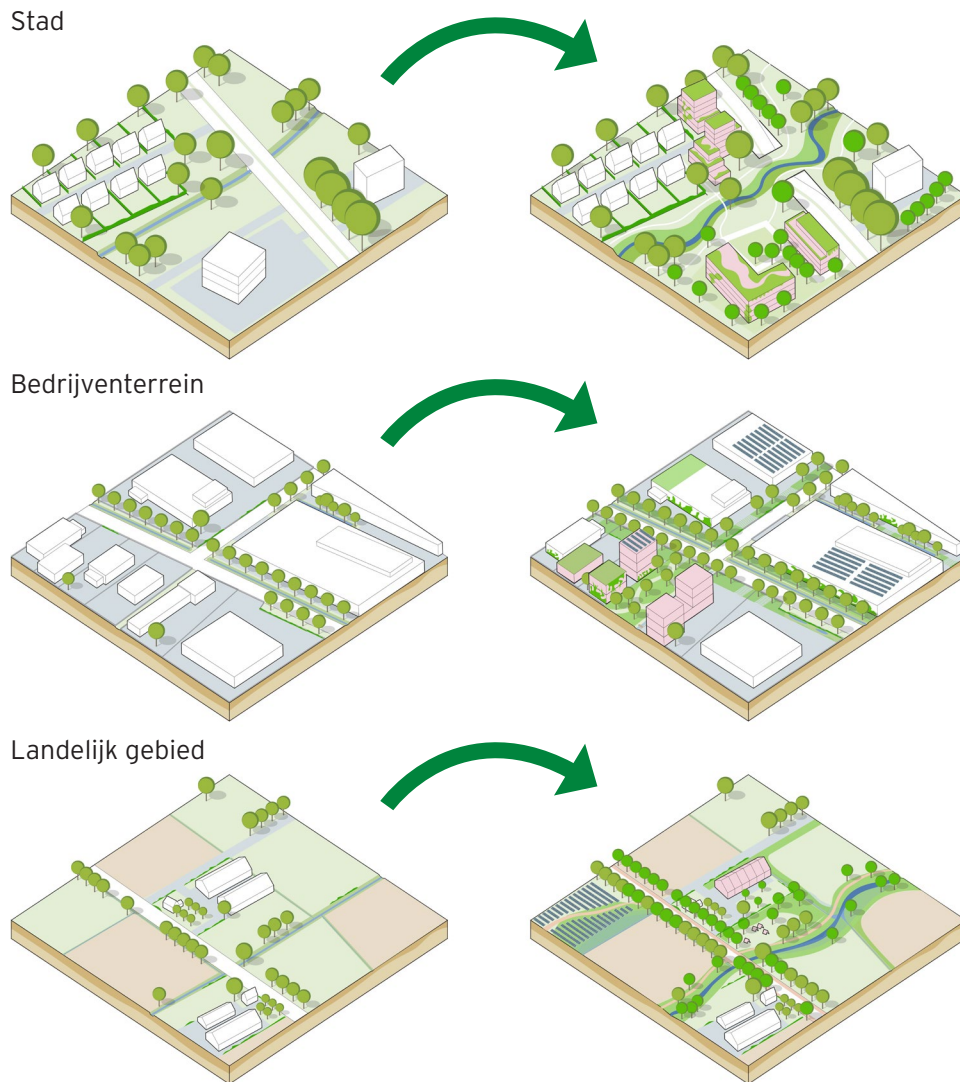
Navolgende tabel geeft een samenvatting van hoe wij ruimtelijke initiatieven en de Groenblauwe hoofdstructuur samen willen laten ontwikkelen zodat ze elkaar optimaal versterken

Groenblauwe hoofdstructuur	Strategie	Ruimtelijk Initiatief welkom mits ...	Voorbeeld van ondersteunend instrument
Bestaand	Koesteren of versterken	Versterking aanwezige netwerkwaarde(n)	Groencompensatie NiKa
Nieuw	Ontwikkelen	Realisatie gewenste netwerkwaarde(n)	NiKa

Tabel 5.1 - Inzet van initiatieven t.b.v. de ontwikkelstrategieën

Binnen individuele projecten zal het **maatwerk** zijn om op evenwichtige wijze tot de meest passende ruimtelijke oplossingen te komen. Deze kwalitatieve gesprekken voeren we op heldere en transparante wijze om steeds de bestaande en/of gewenste netwerkwaarden centraal te stellen. Afbeeldingen in figuur 5.3 illustreren voor verschillende ruimtelijke initiatieven hoe dit er concreet uit kan komen te zien.

Tot slot is het belangrijk om aan de verschillende netwerkwaarden een **minimale en gewenste maatvoering** te koppelen, zodat duidelijk is wat er nodig is om de betreffende netwerkwaarde goed te laten functioneren. Dit is één van de uitwerkingen die we koppelen aan de kadernota (zie § 7.1).



Figuur 5.3 - Voorbeelduitwerking Groen geeft ruimte voor verschillende situaties

5.3 Realisatie Groenblauwe hoofdstructuur

Voor wat betreft de realisatie van de hiervoor beschreven strategie voor behoud, versterking en ontwikkeling van de Groenblauwe hoofdstructuur bewandelen we verschillende sporen:

Spoor A: Eigen initiatief

Een aanzienlijk deel van de Groenblauwe hoofdstructuur is in eigendom en beheer van de gemeente. Met inzet van eigen mensen en middelen kunnen we actief aan de gang met het behouden, versterken en ontwikkelen van het groenblauwe raamwerk.

Uiteraard zoeken we daar waar mogelijk samenwerking met andere overheden, particulieren, instellingen, verenigingen en terreinbeherende instanties, immers een fors deel van de (gewenste) Groenblauwe hoofdstructuur is in eigendom en beheer van andere partijen. Verder geldt dat de Groenblauwe hoofdstructuur aansluit op groenblauwe structuren van onze buurgemeenten. Alleen door samen te werken aan behoud, versterking en ontwikkeling van de aanwezige (netwerk)waarden en ontbrekende verbindingen kan de Groenblauwe hoofdstructuur goed functioneren. Dit betekent bijvoorbeeld dat een groene fiets- of wandelroute (actieve mobiliteit) ongeacht eigendomssituatie doorloopt. Of dat het beheer langs een gehele groenblauwe zone inspeelt op de ecologische functie ervan (ecologische netwerkwaarde).

Spoor B: Meeliften

Verspreid door de gemeente vinden continu **ontwikkelingen in de openbare ruimte plaats**: groot onderhoud (groen, water, wegen), aanleg wegen, paden en pleinen, afkoppelprojecten, revitalisatie van woon- en werkgebieden, aanleg

nutsvoorzieningen, etc. Door vroegtijdig af te stemmen kunnen ambities, wensen en ideeën voor de Groenblauwe hoofdstructuur in veel gevallen meegenomen worden.

Ook kunnen we aanhaken op **ruimtelijke ontwikkelingen** als stedelijke in- en uitbreidingen en transformaties. Op basis van de Groenblauwe hoofdstructuur en aanvullend beleid (bomen, biodiversiteit) geven we kaders mee voor deze ontwikkelingen. Het beleid voor Natuur Inclusief en Klimaat Adaptief ontwikkelen (NIKA) biedt handvaten om - samen met de ontwikkelende partijen - te komen tot een inrichting die ook invulling geeft aan versterking of ontwikkeling van de Groenblauwe hoofdstructuur.

Daarnaast bieden de veelomvattende **transities** die momenteel gaande zijn op het gebied van klimaatadaptatie, energie en landbouw kansen om mee te liften. Hier liggen namelijk belangrijke opgaven voor de komende decennia met een forse ruimtelijke impact. Investing in groen en water in het algemeen en de Groenblauwe hoofdstructuur in het bijzonder kunnen hierbij een rol van betekenis spelen en een deel van de oplossing vormen. Zo draagt een koelere woonomgeving bij aan afname van de energiebehoefte, draagt een vitaal en robuust natuurlijk systeem bij aan de weerbaarheid van de landbouw of kan de landschappelijke inpassing van bedrijventerreinen samengaan met realisatie van ontbrekende schakels in de Groenblauwe hoofdstructuur.

Tot slot liggen in de **samenwerking tussen het ruimtelijke en sociale domein** wederzijds veel kansen om te werken aan een leefbare omgeving. Door op zoek te gaan naar gemeenschappelijke belangen verkennen we waar de inzet van groen en water een bijdrage kan leveren aan bredere maatschappelijke doelen. Zo is algemeen bekend dat een groene, beweegvriendelijke omgeving

één van de manieren is om overgewicht tegen te gaan. De aanwezigheid van ontmoetingsplekken in het groen (zit- en verblijfsplek, samenwerktuin) helpt om eenzaamheid tegen te gaan.

Om het spoor Meeliften goed te laten werken is het belangrijk om tot een gezamenlijk gedragen aanpak te komen. Idee is om hiervoor als instrument een Ontwikkelmethode Groenblauwe hoofdstructuur op te stellen (zie §7.1 Uitvoeringsparagraaf).

Spoor C: Participatie van bewoners en bedrijven

Zowel in stedelijk als landelijk gebied kunnen bv. particuliere tuinen, erven, bedrijventerreinen, bosjes, singels, weiden en waterlopen een schakel vormen in de Groenblauwe hoofdstructuur. Ook hier geldt dat we als gemeente door het verstrekken van informatie, het ondersteunen van onderhoud en/of door actieve samenwerking de Groenblauwe hoofdstructuur een belangrijke impuls kunnen geven.

5.4 Instrumentarium

Om de realisatie verder handen en voeten te geven, maken we gebruik van de volgende instrumenten:

Strategische grondaankopen: onze ervaring is dat het beschikken over een grondpositie een krachtig instrument is om gewenste ontwikkelingen in gebieden in gang te zetten. Daarom gaan we actief aan de slag met het verwerven van strategisch gelegen gronden ten behoeve van de Groenblauwe hoofdstructuur.

Ook kan het zijn dat we **strategische aankopen** doen buiten de Groenblauwe hoofdstructuur met als doel om deze gronden op termijn te kunnen inzetten als 'wisselgeld' met grondeigenaren binnen de Groenblauwe hoofdstructuur. Op deze manier kunnen we als gemeente zelf het initiatief houden en andere partijen stimuleren om aan te haken, om zodoende een 'vliegwieleffect' te krijgen in de uitrol van de Groenblauwe hoofdstructuur¹⁷.

De **regeling Natuur Inclusief en Klimaat Adaptief ontwikkelen (NIKA):** hiermee kunnen we als gemeente actief sturen bij nieuwe ruimtelijke ontwikkelingen op de hoeveelheid groen, bomen en faunavoorzieningen. Dit instrument kan daarmee gericht bijdragen aan versterking en ontwikkeling van de Groenblauwe hoofdstructuur.

De **verordening Groene Balans**¹⁸ regelt zowel compensatie van groenareaal dat onverhoopt verloren gaat als landschappelijke inpassing van ruimtelijke ontwikkelingen in het buitengebied. De groencompensatie zetten we in om

ontbrekende schakels in de Groenblauwe hoofdstructuur te realiseren of bestaande structuren te versterken. De landschappelijke inpassing in het buitengebied kan - afhankelijk van locatie - eveneens ingezet worden voor realisatie van de Groenblauwe hoofdstructuur.

Binnen de **Algemene plaatselijke verordening (APV)** is het beschermen en kappen van bomen geregeld. Deze verordening is daarmee belangrijk om te zorgen dat het waardevolle bomenbestand binnen de Groenblauwe hoofdstructuur in stand blijft. Voor waardevolle bomen die niet gehandhaafd kunnen blijven, geldt een compensatieplicht. Deze kunnen we inzetten om elders ontbrekende schakels in de Groenblauwe hoofdstructuur te realiseren of te versterken.

Het **Afwegingskader zonneparken Apeldoorn** geeft aan waar zonnevelden mogelijk zijn en waar niet. Situering op enken, in beekdalen, bos en heide en in het Gelders Natuur Netwerk en de dorpen is bijvoorbeeld niet wenselijk. Er worden op drie niveaus richtlijnen gegeven voor ruimtelijke inpassing van zonnevelden. Op het niveau van het zonnepark zelf is bescherming nodig van natuurwaarden, biodiversiteit en bodemkwaliteit. Daarom geldt als vertrekpunt voor een inrichtingsplan dat er maximaal 60% van het oppervlak gebruikt mag worden voor zonnepanelen en op minimaal 40% ruimte gemaakt moet worden voor landschappelijke inpassing, kansen voor biodiversiteit, voldoende ruimte voor behoud van bodemkwaliteit en paden.

¹⁷ Beoogde aankopen ten behoeve van de Groenblauwe hoofdstructuur worden integraal afgestemd (aankoopteam) om te voorkomen dat eventuele aanspraken van andere overheden of maatschappelijke partijen ten behoeve van andere ontwikkelingen ongewild worden doorkruist.)

¹⁸ De verordening Groene Balans is gekoppeld aan de Groene Mal en moet aangepast worden op het nieuwe beleid. Dit is één van de benodigde uitwerkingen (zie § 7.1).

5.5 Financiering Groenblauwe hoofdstructuur

Om te komen tot een volwaardige en aaneengesloten groenblauwe hoofdstructuur voor de gehele gemeente is het van belang om over een periode van enkele decennia structureel te investeren in het koesteren, versterken en ontwikkelen ervan. Alleen door hier langjarig en koersvast aan te werken, kan de gewenste Groenblauwe hoofdstructuur ontstaan.

Voor het versterken en ontwikkelen van de Groenblauwe hoofdstructuur is voor de periode tot en met 2027 geld beschikbaar vanuit **de agenda Klimaatadaptatie en natuur**. Daarnaast zijn er nog resterende investeringsgelden beschikbaar vanuit het Groenplan, waarmee lopende groenblauwe projecten gefinancierd worden. Het vaststellen van de kadernota Groenblauwe hoofdstructuur heeft daarom op dit moment geen financiële gevolgen. Voor de continuering van de opgave zijn echter ook na 2027 middelen nodig, hetzij via een nieuwe agenda, hetzij via een structureel budget. Alleen dan kunnen we ervoor zorgen dat proactief ontbrekende schakels worden gerealiseerd en nieuwe groenblauwe gebieden ingericht.

Een deel van de middelen zetten we in om gronden te verwerven. De insteek hiervan is niet dat de Groenblauwe hoofdstructuur compleet in gemeentelijk bezit moet zijn, maar het is gebleken dat een gemeentelijke grondpositie zeer helpend is als 'vliegwiel' om met meerdere partijen te werken aan versterking en ontwikkeling van de Groenblauwe hoofdstructuur. Ook vergroot het de bereidheid voor financiële bijdragen vanuit andere partijen. Een project zoals het Weteringse Broek is hiervan een aansprekend voorbeeld (zie tekstkader).

De beschikking over eigen budgetten maakt het mogelijk om in aanmerking te komen voor subsidies en cofinanciering vanuit andere overheden. Daarvoor geldt over het algemeen de voorwaarde dat een substantieel deel door de gemeente zelf gefinancierd wordt: een eigen bijdrage.



Figuur 5.4 - Sfeerbeeld Weteringse Broek

Natuurontwikkeling Weteringse Broek

Cofinanciering leidde eerder tot mooie resultaten, zoals in het Weteringse Broek. Hier is tussen 2007 en 2019 door grondeigenaren, bewoners en onze partners een groen recreatief uitloopgebied van 500 ha ontwikkeld. Doordat meerdere partijen hebben meebetaald en -gewerkt is er veel meer gerealiseerd dan alleen de gemeente met de beschikbare middelen had kunnen doen. Belangrijkste resultaten van het project zijn:

- 75 ha nieuwe natuur, waarvan 31 ha door particuliere eigenaren en 8 ha energiebos
- 3 km aan natuurvriendelijke oevers, hogere waterkwaliteit en meer capaciteit voor waterberging
- 100 ha verbeterde landbouwstructuur door vrijwillige kavelruil
- 12 km fietspad, 8,2 km wandelpad, twee klompenpaden en een recreatieve ontmoetingsplek



6. Communicatie en participatie

6. Communicatie en participatie

De visie, doelen en ambities voor de Groenblauwe hoofdstructuur kunnen alleen in de praktijk gaan landen als betrokkenen - van inwoners tot maatschappelijke partners, van bedrijven tot ontwikkelaars - zich hierachter scharen en samen de schouders eronder zetten. Het geven van informatie, delen van kennis en bieden van ruimte om hieraan mee te doen, legt hiervoor de basis. Dit hoofdstuk geeft een aanzet hoe wij de communicatie en participatie in de breedte zien, welke doelgroepen we onderscheiden en benoemt middelen die we hiervoor kunnen inzetten.

6.1 Algemene communicatie

Om te zorgen voor **brede bekendheid** met de Groenblauwe hoofdstructuur binnen de Apeldoornse samenleving is actuele communicatie via de gemeentelijke website het middelpunt van onze communicatie. De wens is om daar begrijpelijk en aansprekend te informeren over de ins en outs van de Groenblauwe hoofdstructuur: visie, doelen, opgaven en kaarten. En daaraan gekoppeld een actueel overzicht van nieuwe ontwikkelingen, lopende en reeds uitgevoerde projecten zodat een doorlopend beeld ontstaat van een groeiende Groenblauwe hoofdstructuur.

Dit kan dan vervolgens gekoppeld worden aan meer specifieke en gerichte communicatievormen:

- Het breder onder de aandacht brengen, verspreiden en eventueel nieuw ontwikkelen van (bijvoorbeeld) wandel-, fiets- of natuurontdekkingstochten binnen de groenblauwe hoofdstructuur
- Het plaatsen van informatieborden bij bijzondere groenplekken binnen de Groenblauwe hoofdstructuur voortzetten, waarbij met QR codes verwezen

wordt naar achtergrondinformatie op de website.

- Geven van informatie in het klimaatcafé, op lokale (groen)markten en evenementen
- Berichtgeving via sociale media over nieuwe groene ontwikkelingen
- Plaatsen van artikelen in wijk- en of stadskrant
- Etc.

Om de brede communicatie structureel goed te regelen, is het nodig om een **communicatie- en participatieplan** op te stellen met de jaarlijkse activiteiten en vaste afspraken over het bijhouden van actuele en doelgerichte communicatie (zie § 7.1).



Figuur 6.1 - Sfeerbeeld klimaatcafé



Figuur 6.2 - Informatiebord IVN

6.2 Communicatie en participatie per doelgroep

We onderscheiden in hoofdzaak de volgende doelgroepen:

- Inwoners en groene vrijwilligers
- Ontwikkelende partijen
- Partnerorganisaties
- Bedrijven

Hierna geven we per doelgroep een beeld van de in zetten communicatie en/of participatie.

Inwoners en groene vrijwilligers

Communicatie: zie onder § 6.1 Algemene communicatie

Participatie: betrekken bij het uitwerken van de visiekaart naar groenblauwe structuurkaarten op wijk-, dorps- of gebiedsniveau incl. bijbehorende verbeter- en ontwikkelvoorstellen. Hierbij aansluiten op de recent vastgestelde lokale vitaliteitsagenda's. Belangenorganisaties als de dorpsraden of IVN kunnen hierbij een belangrijke rol spelen. Ook bij planvorming voor specifieke projecten binnen de Groenblauwe hoofdstructuur betrekken van omwonenden, gebruikers en eigenaren.

Ontwikkelende partijen

Communicatie: organiseren informatiebijeenkomst over Groenblauwe hoofdstructuur voor ontwikkelaars en woningbouwcorporaties binnen de gemeente. Hierbij kan opnieuw de link worden gelegd naar NIKA, omdat dat als instrument ingezet kan worden om op projectbasis een deel van de Groenblauwe hoofdstructuur te realiseren.

Participatie: op projectbasis onder meer via NIKA-regeling (zie ook § 5.4).

Partnerorganisaties

Communicatie: organiseren van een structureel 'partneroverleg' over de Groenblauwe hoofdstructuur om in contact te blijven over wederzijdse ambities en projecten. Doordat een aantal partners heeft meegedacht bij het opstellen van de Groenblauwe hoofdstructuur is alvast een basis gelegd voor de uitwisseling van kennis, doelen en ambities. Het Platform Natuurlijk Apeldoorn zou hiervoor (opnieuw) een geschikt samenwerkingsverband kunnen zijn.

Participatie: vanuit het partneroverleg initiëren en samenwerken in projecten en activiteiten of op programmabasis. Het betreft o.a. communicatie en lobby gericht op het verkrijgen van middelen en het realiseren van gezamenlijke doelen in projecten. Programma gerelateerde samenwerkingsverbanden kunnen hierbij een instrument zijn.

Bedrijven

Communicatie: informatiebijeenkomst over Groenblauwe hoofdstructuur voor vertegenwoordigingen van bedrijventerreinen.

Participatie: aansluiten bij bestaande initiatieven voor het vergroenen van bedrijventerreinen om de kansen voor het toevoegen van elementen van de Groenblauwe hoofdstructuur te verkennen.



7. Uitvoering

7. Uitvoering

Om ons toekomstbeeld voor de Groenblauwe hoofdstructuur te bereiken, is een aantal uitwerkingen nodig. Hoewel dat gaandeweg nog kan veranderen en verder zal uitkristalliseren, schetst dit hoofdstuk een overzicht van de belangrijkste uitwerkingen en hoe en wanneer we die willen uitwerken.

7.1 Benodigde uitwerkingen

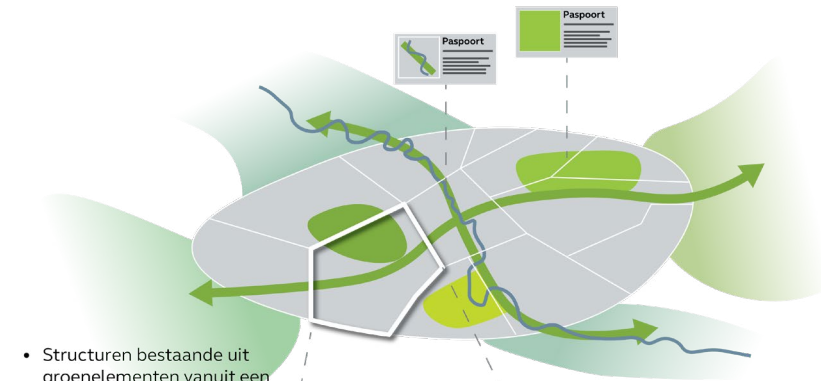
Samenstellen Groenblauwe structuurkaarten voor dorpen, wijken en (buiten)gebieden

Samen met een vertegenwoordiging van inwoners en andere belanghebbenden gaan we de visiekaart vertalen naar groenblauwe structuren op wijk-, dorps- en gebiedsniveau en aanduiden welke netwerkwaarden waar van toepassing zijn.

In dit proces kunnen we wellicht gelijk oplopen met uitvoering van bij voorbeeld de beleidsnota Spelen Bewegen Ontmoeten (SBO, i.o.) en de lokale Vitaliteitsagenda's, zodat de input hieruit meteen kan worden meegenomen.

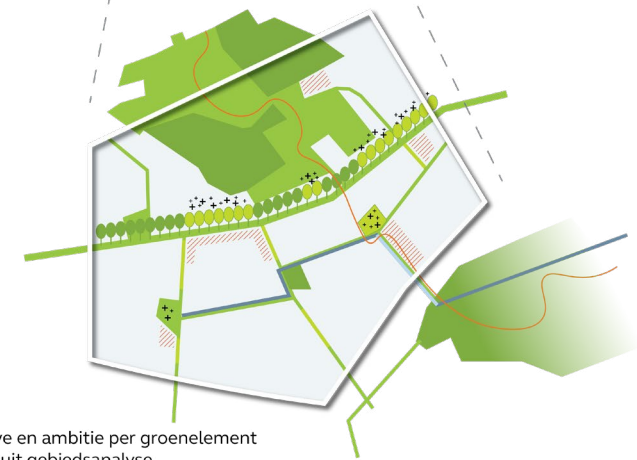
Deze structuurkaarten vormen gelijktijdig de basis voor het toepassen van de - nog te actualiseren - verordening Groene balans (zie hierna).

Stad



- Structuren bestaande uit groenelementen vanuit een landschapsanalyse op gemeentelijk niveau
- Verbindingen naar de regio
- Paspoort per groenelement
 - Netwerkwaarden
 - Ambitie/doel

Wijk



- Waarde, opgave en ambitie per groenelement aangevuld vanuit gebiedsanalyse
- Gekoppeld aan andere opgaven (rood/blauw)

Figuur 7.1 - Principeschets van de vertaling van visie- naar structuurkaart

Onderzoeken mogelijkheden Omgevingsprogramma

De Omgevingswet biedt de mogelijkheid belangrijke opgaven in de vorm van een omgevingsprogramma vast te leggen. Het omgevingsprogramma is een instrument waarin het college vastlegt met welke maatregelen, acties en nadere afspraken de doelen kunnen worden bereikt. Ook kan hiermee worden geborgd dat de Groenblauwe hoofdstructuur integraal en evenwichtig wordt meegewogen bij de uitwerking van beleid in gebiedsontwikkelingen. We gaan onderzoeken wat de precieze meerwaarde van de inzet van het instrument omgevingsprogramma is en wat dit betekent voor de te maken producten en bijbehorende procedures.

Uitwerken ontwikkelmethode 'Groen geeft ruimte'

Het werken volgens het centrale motto 'groen geeft ruimte' waarbij 'rood en groenblauw' samen opgaan en het werken met netwerkwaarden een centrale positie inneemt, zal veelal maatwerk zijn. Per project of initiatief zal gekeken moeten worden hoe dit het beste kan en waar de wederzijdse speelruimte ligt. Met name bij het spoor 'Meeliften' (zie § 5.3) zal veelvuldig het geval zijn dat de Groenblauwe hoofdstructuur als groenblauwe deelopgave in andere stedenbouwkundige en ruimtelijke projecten wordt meegenomen.

Een ontwikkelmethode Groenblauwe hoofdstructuur moet hiervoor het werkproces, de handvatten en randvoorwaarden meegeven. Vertrekpunt daarbij is dat de groenblauwe ambities en hieraan gekoppelde netwerkwaarden vroeg in het planproces, bij de start van het project, ingebracht worden. Dit verhoogt de slagingskans om de gewenste integrale omgevingskwaliteit te bereiken.

Insteek is om de ontwikkelmethode in de basis te ontwerpen en vervolgens al werkenderwijs verder vorm te geven en meer in detail in te kleuren, bijvoorbeeld in de vorm van enkele werksessies met praktijkcases en deelname in lopende projecten.

Opstellen matentabel Netwerkwaarden

De matentabel Netwerkwaarden geeft een indicatie van de ruimte die nodig is voor het vervullen van de netwaarden van de Groenblauwe hoofdstructuur. De tabel is behulpzaam bij het opnemen van netwerkwaarden in ruimtelijke projecten (zie ontwikkelmethode) en geeft vertrekpunten mee bij het opstellen van de groenblauwe structuurkaarten (zie hiervoor).

Actualiseren verordening Groene balans

De verordening Groene balans is gekoppeld aan de vigerende Groene Mal. Deze verordening zorgt ervoor dat als areaal binnen de Groene Mal wegens een ruimtelijke ontwikkeling niet kan worden behouden, het verdwenen areaal elders wordt gecompenseerd.

Het vaststellen van de kadernota Groenblauwe hoofdstructuur maakt actualisatie van de verordening noodzakelijk. Dit kan zodra de Groenblauwe hoofdstructuur en de uitwerking naar structuurkaarten bestuurlijk is vastgesteld. Gelijktijdig kunnen dan ook andere verbeteringen en aanscherpingen worden doorgevoerd.

Onderzoeken mogelijkheden financiering grondaankopen

Grondverwerving voor natuur- en landschapsdoelen is een belangrijke pijler onder de realisatie van de Groenblauwe hoofdstructuur. Dit betreft echter

vaak processen die over meerdere jaren lopen, waarbij we geregeld vanuit strategisch oogpunt gronden aankopen om positie te verwerven en invulling te kunnen geven aan partnerschap. Veelal op een later moment wordt grondruil toegepast, zodat we de Groenblauwe hoofdstructuur op de juiste plek kunnen realiseren. Ook ontvangen we soms subsidies of afwaarderingskosten van andere overheden voor de realisatie van Groenblauwe hoofdstructuur. Als de middelen niet direct kunnen worden ingezet vloeien deze in de huidige situatie echter naar de algemene middelen en zijn daarmee niet meer beschikbaar voor het realiseren van de Groenblauwe hoofdstructuur. We onderzoeken op welke manier wij deze gronden en gelden langjarig beschikbaar kunnen houden voor de opgave.

Opstellen communicatie- en participatiestrategie

Dit betreft een uitwerking van de structurele communicatie- en participatiestrategie over de Groenblauwe hoofdstructuur.

De communicatie- en participatiestrategie is gericht op het informeren (wat is de Groenblauwe hoofdstructuur, hoe werkt het, wat betekent het voor jou) en actief betrekken (hoe kun je bijdragen). Hieraan koppelen we bijpassende digitale en fysieke communicatie-activiteiten. Het gaat hierbij om verschillende doelgroepen: de eigen organisatie (collega's, college en raad), partnerorganisaties (terrein beherende organisaties, andere overheden, vrijwilligersorganisaties) en de samenleving (inwoners, dorpsraden, verenigingen en bedrijven)

Deelnemen aan Leeragenda GIOS

Het denken over groen in en om de stad (Handreiking Groen in en om de stad, GIOS) en hoe gemeenten daarop kunnen sturen, is voortdurend in ontwikkeling.

De leeragenda is een onmisbaar onderdeel daarvan, het is een coöperatief leerinstrument om GIOS nog effectiever en concreter te maken. Het doel is om de toepasbaarheid van de handreiking in de praktijk te testen, concrete ervaringen te verzamelen en op basis daarvan de inhoud te verdiepen en concretiseren. Deelname aan de leeragenda is een mogelijkheid om ervaringen vanuit Apeldoorn te delen en nieuwe kennis op te doen.

Monitoren beleidsresultaten Groenblauwe hoofdstructuur

De Groenblauwe hoofdstructuur vormt een centraal onderdeel binnen het gemeentelijke groenbeleid. Vanuit de Agenda Klimaatadaptatie en Natuur wordt hierin fors geïnvesteerd. Voorliggende kadernota introduceert een nieuwe aanpak volgens het motto 'Groen geeft ruimte'. Een en ander maakt het wenselijk om de resultaten van het beleid op de voet te volgen en bij te sturen wanneer nodig.

We willen hiervoor een monitoringsplan opstellen waarbij we zowel de ontwikkeling van het areaal als - zo mogelijk - de netwerkwaarden volgen. Insteek is om hierbij zoveel als mogelijk gebruik te maken van bestaande kritieke prestatie-indicatoren (KPI). Ook willen we zoeken naar een manier om per ruimtelijk project in beeld te brengen of en in hoeverre het eindresultaat invulling geeft aan de beleidsdoelen.

7.2 Uitvoeringsagenda

Onderstaande tabel geeft een beknopt overzicht van de benodigde uitwerkingen om het beleid voor de Groenblauwe hoofdstructuur volledig te kunnen uitvoeren.

Project/actie	Omschrijving	Urgentie	Jaartal
Groenblauwe structuurkaarten	Vertalen visiekaart naar structuurkaarten op wijk-, dorps- en gebiedsniveau met concrete begrenzing en aanduiding netwerkwaarden	+++	2026-2027
Omgevingsprogramma Groenblauwe hoofdstructuur	Onderzoeken mogelijkheden en meerwaarde inzet instrumentarium Omgevingswet	++	2026
Ontwikkelmethode Groen geeft ruimte	Ontwerpen werkmethode voor vertaling beleid en doelen naar projecten	+++	2026
Matentabel netwerkwaarden	Vaststellen omgevange inrichtingsprincipes ontwerpen per netwerkwaarde	+++	2027
Actualiseren Verordening Groene balans	Actualiseren en aanscherpen op basis van beleid en structuurkaarten	++	2027

Project/actie	Omschrijving	Urgentie	Jaartal
Financiering grondaankopen	Onderzoeken instrumentarium voor het langjarige inzetbaar houden van financiële middelen en uitruil/verkoop van gronden	++	2026
Communicatie- en participatiestrategie	Opstellen van strategie voor het informeren en betrekken van de verschillende doelgroepen	++	2026
Leeragenda GIOS	Deelnemen voor uitwisselen kennis, inzicht en ervaring	+	2026
Monitoringsplan Groenblauwe hoofdstructuur	Samenstellen plan voor het monitoren van resultaten en verbeterpunten	+	2026

Tabel 7.1

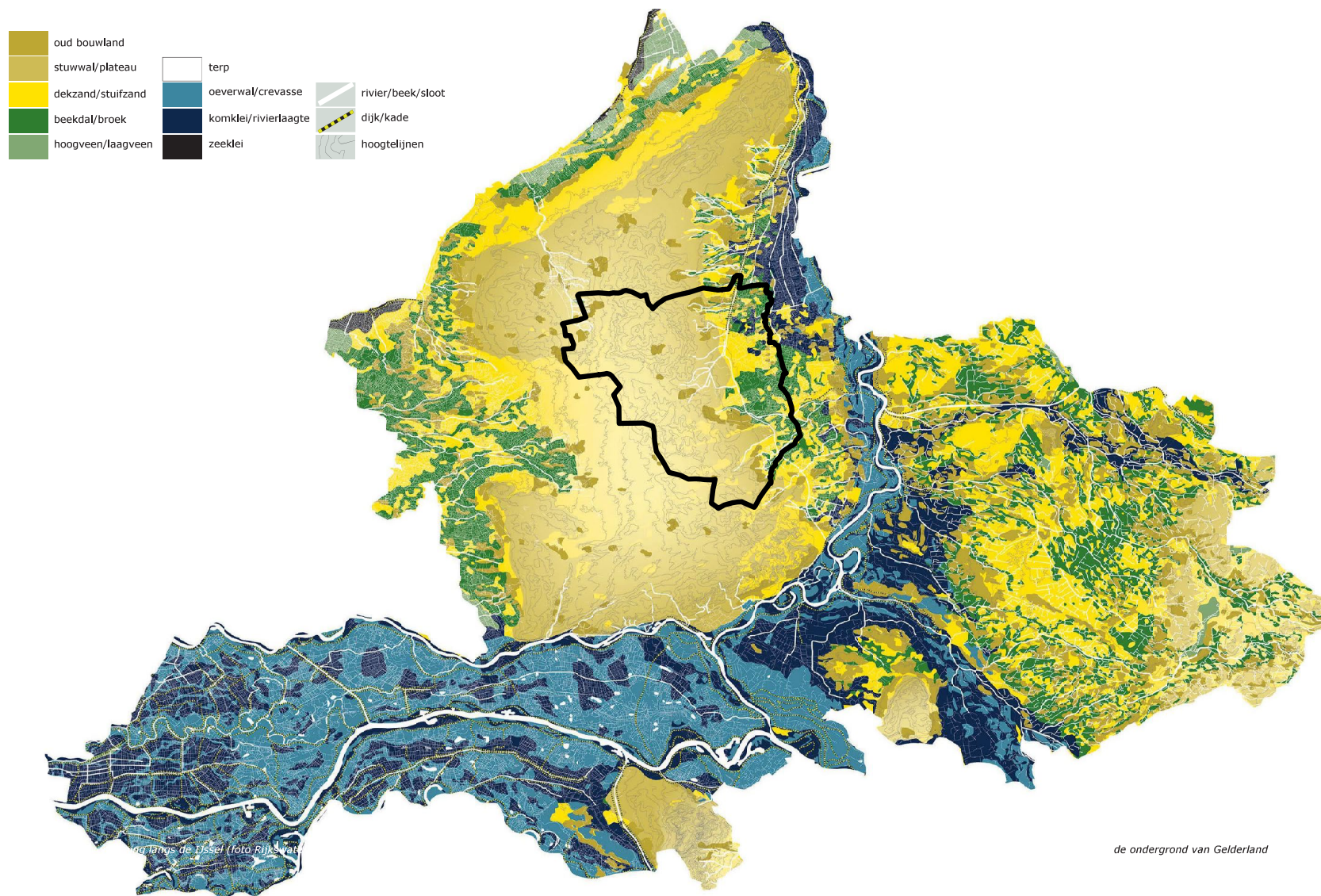
8. Bijlagen

8.1 Bijlage A - Betrokken vakgebieden en stakeholders

Intern: Vakgebieden en programma's Gemeente Apeldoorn	
Beleidsdossiers	Groen en klimaatadaptatie
	Ecologie & landschappelijke dooradering
	Maatschappelijke ontwikkeling & gezondheid
	Spelen, bewegen & ontmoeten
	Stedenbouw
	Water (incl. beken & sprengen)
	Landbouw
	Planologie
	Wonen
	Landschap
	Buitengebied
	Mobiliteit & verkeer
	Openbare ruimte en omgevingsbeleid
	Landschapsarchitectuur
	Cultuurhistorie
	Bedrijventerreinen
	Energietransitie
	Economie & bedrijvigheid
	Grondzaken

Intern: Vakgebieden en programma's Gemeente Apeldoorn	
Programma's	Binnenstad, Spoor- en Kanaalzone (BSK)
	Veluwe
	Energietransitie
	Zuidrand
Extern: Medeoverheden en gebiedspartijen	
Medeoverheden	Provincie Gelderland
	Waterschap Vallei & Veluwe
	Gemeente Brummen
	Gemeente Voorst
	Gemeente Epe
	Regio Stedendriehoek
Gebiedspartijen	Staatsbosbeheer
	Natuurmonumenten
	Geldersch Landschap en Kasteelen
	Koninklijke Nederlandse Natuurhistorische Vereniging (KNNV)
	IVN Natuureducatie
	LTO

8.2 Bijlage B - Overzichtskaart Water en bodem sturend Provincie Gelderland





Contact met de Gemeente Apeldoorn

Telefoon

14 005

Vanuit het buitenland +31 55 580 15 55
maandag - vrijdag van 08.30 tot 17.00 uur

www.apeldoorn.nl

Bezoeken

Marktpllein 1

Bezoek op afspraak

Maandag t/m woensdag 08.30 - 17.00 uur

Donderdag 08.30 - 19.30 uur

Vrijdag 08.30 - 12.30 uur

Post

Gemeente Apeldoorn

Postbus 9033, 7300 ES Apeldoorn

Colofon

Deze kadernota is samengesteld door gemeente Apeldoorn in samenwerking met Arcadis.

Tekst: Rick Lieverse en Hendrieke Rossingh (gemeente Apeldoorn) en Jentse Hoekstra (Arcadis);

Kaartmateriaal: Inge Noten, Ruben Bos en Sjaak Punt (Arcadis);

Vormgeving: Evelyn Raaphorst en Inge Noten (Arcadis);

Beeldmateriaal gemeente Apeldoorn, tenzij anders vermeld.

© Gemeente Apeldoorn

OB Omgevingsbeleid

Datum 25-11-2025