



# 2027

# BEGROTING

INKOMEN  
ONTWIKKEL EN  
WERKCENTRUM

## Inhoud

<b>Inleiding</b> .....	<b>3</b>
1. WPDA in het kort.....	6
<b>Beleidsbegroting</b> .....	<b>9</b>
2. Programmaplan: Bestaanszekerheid voor alle inwoners.....	9
2.1 Voldoende en voorspelbaar inkomen (Borgen) .....	10
2.2 Zinnige dagbesteding en ontwikkeling (bouwen en bestendigen).....	12
3. Verplichte paragrafen.....	15
3.1 Weerstandsvermogen .....	15
3.2 Onderhoud kapitaalgoederen .....	16
3.3 Financiering .....	16
3.4 Bedrijfsvoering .....	17
3.5 Verbonden partijen .....	19
3.6 Openbaarheid.....	19
<b>Financiële begroting</b> .....	<b>20</b>
4.1 Financieel.....	20
4.2 Overzicht van baten en lasten begroting 2027-2030 .....	26
4.4 Overzicht van gerealiseerde baten & lasten per taakveld .....	27
4.5 Prognosebalans 2027-2030 .....	28
4.6 Financieel – gemeente Aa en Hunze .....	29
4.7 Financieel – gemeente Assen .....	31
4.8 Financieel – gemeente Tynaarlo .....	33
Bijlage I Risicobeheersing .....	35

## Inleiding

U leest de begroting 2027 en de meerjarenraming 2028-2030 van Werkplein Drentsche Aa (WPDA). We schrijven de begroting in de context van een aantal ontwikkelingen die van invloed (kunnen) gaan zijn op de uitvoering. Het is onrustig. Onrust in de wereld heeft effect op handelsrelaties, (energie)prijzen en mogelijk de economische groei. Het nieuwe kabinet heeft zich hiertoe te verhouden met keuzes voor de overheidsfinanciën door bijvoorbeeld meer te investeren in defensie.

De Kadernota Inkomen, Ontwikkeling en Werk en bijbehorende uitvoeringsagenda en is evenwel een stevige basis. De opdrachten en ambities zijn helder en worden vertaald naar een concrete uitwerking.

## Politieke ontwikkelingen

Nederland kent voor het eerst een minderheidskabinet. Binnen het domein Werk en Inkomen is het kabinet van plan om de duur van de werkloosheidsuitkering te verlagen tot maximaal 1 jaar. Tegelijkertijd wil de coalitie blijven investeren op de hervorming van de arbeidsmarktstructuur. Een leven lang ontwikkelen is daarbij belangrijk en draagt bij aan een wendbare en weerbare arbeidsmarkt. Verder wordt mogelijk het eigen risico voor de zorgverzekering hoger.

In maart 2026 zijn er gemeenteraadsverkiezingen. In de loop van dat jaar worden nieuwe bestuursakkoorden gesloten en colleges gevormd. Er ligt druk op de gemeentelijke financiën, mede vanwege het uitgestelde ravijnjaar (2028).

## Economie en arbeidsmarkt

De Nederlandse economie groeit in 2027 naar verwachting gematigd door, met prognoses die variëren tussen 1,1% en 1,5%. De groei wordt vooral gedreven door stijgende huishoudconsumptie en overheidsbestedingen (o.a. defensie), terwijl de werkloosheid licht oploopt tot ongeveer 4,3% à 4,4%.

De arbeidsmarkt blijft krap. Voor werkgevers in onze arbeidsmarktregio is het nog steeds lastig om medewerkers te vinden. Door de focus te verschuiven van diploma's naar vaardigheden kunnen werkgevers makkelijker nieuwe medewerkers vinden. In een snel veranderende arbeidsmarkt blijft scholing belangrijk voor wie werkzekerheid wil. De sectoren zorg, onderwijs, kinderopvang en veiligheid zijn belangrijk voor de maatschappij en economie. Net als de ICT, de bouw en techniek. Niet alleen werkgevers, maar wij allemaal merken de gevolgen van de krapte. Dit blijkt uit de druk op de zorg bijvoorbeeld of tekorten in de horeca.

De **infrastructuur van de sociaal ontwikkelbedrijven** de komende jaren een stevige impuls. Landelijk worden meerjarig extra middelen beschikbaar gesteld voor de doorontwikkeling van deze infrastructuur om inwoners met of zonder indicatie beter te ondersteunen naar duurzaam werk.

Daarnaast gaat de **hervorming van de arbeidsmarktinfrastructuur door**. Om arbeidsmarkt-dienstverlening toegankelijker en beter vindbaar te maken komt er één loket: het Werkcentrum. Hier kunnen werkzoekenden, werkenden en werkgevers terecht voor vragen over werk, loopbaanstappen, (arbeidsmarktgerichte) scholing en personeelsvraagstukken. De doelgroep en rol van WPDA in de regio wordt groter door de oprichting van het Werkcentrum.

WPDA verbindt beide functies op een locatie. Dienstverlening aan alle inwoners vindt plaats in het nieuwe centrum voor inkomen, ontwikkeling en werk. Inwoners uit de gemeenten Aa en Hunze, Assen en Tynaarlo kunnen hier terecht voor ondersteuning die echt het verschil maakt.

### Nieuwe wetgeving, ander mensbeeld

Het programma de Participatiewet in Balans gaat door. Menselijke maat, eenvoud en vertrouwen zijn de uitgangspunten van dit programma. Voor inwoners betekent dit dat er meer aandacht komt voor de persoonlijke situatie. Gemeenten stemmen met inwoners af wat nodig is om aan het werk te komen, te blijven of om actief te worden in de buurt, wijk of vereniging om als vrijwilliger aan de slag te gaan. Er is ruimte voor mantelzorg. Het verrekenen van inkomen met de uitkering wordt makkelijker gemaakt met een bufferbudget en het automatisch verrekenen van inkomen.

Het niet naleven van verplichtingen wordt milder. Zo wordt het vergisrecht geïntroduceerd en kan vaker worden volstaan met een waarschuwing.

De wet proactieve dienstverlening zorgt ervoor dat inwoners gewezen mogen worden op regelingen waar ze nu geen gebruik van maken. Een grondslag voor het uitwisselen van data tussen gemeenten, UWV en het SVB is geregeld. Inwoners zullen wel zelf moeten aanvragen en kunnen daarbij worden ondersteund.

De Taaleis in de bijstand krijgt een andere vorm. Als inwoners de Nederlandse Taal onvoldoende beheersen dan krijgen zij een actief aanbod om dit te verbeteren en zo mee te kunnen doen in de maatschappij.

Scholen, het doorstroompunt en gemeenten werken samen aan het voorkomen van vervroegde uitval van school. De leeftijdsgrens is verhoogd naar 27 jaar en geldt voor alle onderwijsniveaus. De wet die deze samenwerking mogelijk maakt is in 2026 ingevoerd. Regionale plannen vormen de basis voor een sluitende aanpak waarbij het aantal vroegtijdig schoolverlaters omlaag wordt gebracht. WPDA krijgt vanuit wetgeving een actievere om met het onderwijs uitval van school te voorkomen.

### De kadernota, het speelveld

Met de **Kadernota Inkomen, Ontwikkeling en Werk 2025-2028** wordt richting gegeven aan de uitvoering van de Participatiewet, met de nodige ambities voor de komende jaren. Het centrale thema is "Bestaanszekerheid voor iedereen". Wanneer inwoners bestaanszekerheid ervaren geeft dat rust en ruimte voor ontwikkeling en participatie in de samenleving. Er staan nog te veel mensen aan de zijlijn terwijl er in sectoren flinke personeelstekorten zijn. De kadernota richt zich niet meer 'alleen' op de doelgroepen van de Participatiewet, maar op alle inwoners. De nadruk ligt meer dan ooit op de ontwikkeling van inwoners in plaats van de snelste route naar betaald werk. Ook wordt meer ingezet op het toepassen van maatwerk bij financiële ondersteuning.

Gemeenten organiseren dienstverlening dicht bij de inwoners. In Aa en Hunze heeft de 1-loket gedachte vorm gekregen. Inwoners kunnen hier terecht met alle vragen binnen het sociaal domein. Buurtkracht Assen krijgt vorm met ontmoetingsplekken voor inwoners in elke wijk en het sociaal team Tynaarlo staat met een stevige impuls op financiële ondersteuning en sociale activering.

### Wat gaat het kosten

Met deze begroting geven wij invulling aan de landelijke opdrachten en de lokale opdrachten van onze gemeenten. In de financiële paragraaf maken we een vertaling van wat naar verwachting de landelijke en niet-beïnvloedbare en verplichte uitvoering gaan kosten. Voor enkele onderdelen van de kadernota zijn structurele en meerjarig incidentele rijksmiddelen en andere financieringsstromen beschikbaar, zoals het Just Transition Fund en middelen vanuit het Nationaal Programma Groningen. Voor de uitvoering van de ambities in een aantal pijlers zijn incidenteel extra middelen geraamd. Dit betreft onder andere middelen die worden ingezet om onderdelen uit de Kadernota Inkomen, Ontwikkeling en Werk in de praktijk te beproeven, voordat deze eventueel structureel worden ingezet. We stemmen met onze gemeenten af wanneer en voor welke doelen deze worden ingezet.

Als gemeenschappelijke regeling van de gemeenten zijn wij er ons van bewust dat we scherp aan de wind moeten zeilen. Wij denken actief mee met over mogelijke besparingen en zullen waar nodig middels begrotingswijzigingen bijsturen. Dit doen wij in overleg zodat we de kwaliteit van de dienstverlening aan onze inwoners op orde houden.

De directie van Werkplein Drentsche Aa

## 1. WPDA in het kort

Bij WPDA hebben inwoners laagdrempelig toegang tot ondersteuning op het gebied van inkomen, ontwikkeling, werk en participatie. Samen met onze drie gemeenten en partners in het sociaal domein streeft WPDA naar een samenleving waarin niemand buiten de boot valt en waarin alle inwoners zelfredzaam zijn en (duurzaam) actief meedoen.

De gemeenten Aa en Hunze, Assen en Tynaarlo willen inwoners bestaanszekerheid bieden op vier belangrijke terreinen:

- **Een voldoende en voorspelbaar inkomen** – zodat mensen rond kunnen komen en een buffer kunnen opbouwen.
- **Een zinvolle dagbesteding** – met als ideaal een betaalde baan, maar ook andere vormen van maatschappelijke deelname.
- **Een betaalbare woning en toegang tot zorg** – zodat iedereen een dak boven het hoofd heeft en de juiste ondersteuning krijgt.
- **Ontwikkeling** – om inwoners te helpen hun vaardigheden te verbeteren en kansen op de arbeidsmarkt te vergroten.

Zo willen de gemeenten de bestaanszekerheid van hun inwoners versterken en hun maatschappelijke deelname zo groot mogelijk laten zijn.

Wij dragen daaraan bij vanuit de volgende missie:

*“WPDA ondersteunt inwoners bij het verkrijgen van bestaanszekerheid, ontwikkeling en werk. Dit doen we door inkomensondersteuning, ontwikkelingstrajecten en begeleiding naar werk, met als uitgangspunt vertrouwen, eenvoud en menselijke maat”.*

Wij helpen onze inwoners waarbij wij uitgaan van acht leidende principes. Dit zijn de uitgangspunten voor hoe we inwoners benaderen en ondersteunen:

1. **We sluiten aan bij wat mensen kunnen.** We houden rekening met iemands situatie en mogelijkheden.
2. **We handelen vanuit de bedoeling van de wet.** Niet regels, maar hulp aan inwoners staat centraal.
3. **We werken op basis van vertrouwen en gelijkwaardigheid.** We nemen inwoners serieus en behandelen hen met respect.
4. **We houden rekening met de menselijke maat.** We kijken naar de echte behoeften van mensen, niet alleen naar de regels.
5. **Iedereen krijgt hulp.** Niemand wordt weggestuurd zonder een oplossing of doorverwijzing.
6. **Onze dienstverlening moet eenvoudig en toegankelijk zijn.** We verminderen bureaucratie en maken regels begrijpelijk.
7. **Meedoen is het doel.** We stimuleren inwoners om actief deel te nemen aan de samenleving, op een manier die bij hen past.
8. **Extra aandacht voor kwetsbare groepen.** Zoals statushouders, jongeren en mensen met een arbeidsbeperking.

Het beleidsmatig kader bestaat naast landelijke wet- en regelgeving uit regionaal en lokaal beleid. De Kadernota is voor de komende jaren door de gemeenten vastgesteld. De ambities en de uitvoering die hiervoor nodig is strekken zich uit over de gehele periode van de kadernota. De kadernota geeft richting aan het “wat” onze gemeenten willen bereiken (effect van beleid en beoogde doelen).

WPDA heeft de opdracht en is verantwoordelijk voor de vertaling van de politiek bestuurlijke doelen uit de kadernota naar effectieve uitvoering, het “hoe”. De concrete acties die nodig zijn om de beoogde resultaten te behalen worden bestuurlijk afgestemd inclusief benodigde financiering en opgenomen in een uitvoeringsagenda waarover verantwoording wordt afgelegd aan de gemeenten.

We beoordelen de uitvoering niet alleen op cijfers, maar vooral op merkbare verbeteringen voor inwoners. Dit betekent dat we sturen op effecten die mensen daadwerkelijk in hun dagelijks leven ervaren en niet alleen te kijken naar hoeveel mensen uitstromen uit de bijstand. WPDA vervult hiermee de kernopdracht om iedereen die dat nodig heeft te ondersteunen bij het behouden van bestaanszekerheid en deelname aan de maatschappij.

### *Meer samenwerking*

Onze gemeenten organiseren dienstverlening dichterbij de inwoners, in de eigen buurt of via een gezamenlijke ontmoetingsplek. Buurtkracht in Assen, 1 loket in Aa en Hunze en de doorontwikkeling van het sociaal team in Tynaarlo zijn hierop gericht. WPDA sluit graag aan op deze nieuwe omgevingen. Het onderzoek “een brede blik op bijstand” van het Sociaal Planbureau leert ons dat inwoners in de bijstand vaak uitdagingen hebben op meerdere levensgebieden, zoals inkomen, taal, gezondheid, basisvaardigheden en schulden. Dit beeld is herkenbaar. Door samenwerking brengen we oplossingen naar inwoners toe. We brengen onze expertise op financiële regelingen en ontwikkeling naar werk graag in omdat dit een onderwerp is dat breed speelt in het sociaal domein.

De samenwerking met het mbo-scholen en Doorstroompunt is geïntensiveerd vanwege de verhoging van de leeftijdsgrens naar 27 jaar en uitbreiding van de doelgroep. WPDA krijgt een actieve rol om, samen met het onderwijs, schooluitval te voorkomen of jongeren met een startkwalificatie te begeleiden naar werk. Met het doorstroompunt wordt samengewerkt voor een terugkeer naar het onderwijs of werk als die startkwalificatie (nog ontbreekt)

Met werkgevers hebben we meer partnerschappen om inwoners duurzaam uit te laten stromen naar kansrijke en duurzame beroepen. We doen dit door werkgevers actief te betrekken bij de vormgeving van het nieuwe centrum. In dit centrum hebben we leerlijnen met werkgevers ontwikkeld en ingericht voor onze inwoners. Duurzame uitstroom in alle (kansrijke)beroepen is hiermee een stap dichterbij.

Door effectieve samenwerking worden inwoners sneller en beter ondersteund. Door in gezamenlijkheid scherp aan de wind te varen kan de druk op de gemeentelijke financiën worden verminderd.

*De arbeidsmarktregio: Werk in Zicht*

De arbeidsmarktregio is ons regionale samenwerkingsverband voor werkgeversbenadering en de sluitende aanpak onderwijs-arbeidsmarkt. De doelstellingen voor de arbeidsmarktregio zijn voor de jaren 2023-2027 vastgelegd in een programmaplan. Hierin is opgenomen dat:



- Inwoners die (meer uren) willen werken en dat nu niet doen (ongekend talent) willen we bereiken en weten hen te activeren naar werk;
- Er zijn verschillende ontwikkelcentra in de regio. Kansrijk opleiden en een leven lang (kunnen) ontwikkelen zijn hierin belangrijke onderdelen.
- Inwoners plaatsen we - voorzien van voldoende vaardigheden - duurzaam uit, bij onze ontwikkelpartners of bij andere collega-ondernemers.

In 2027 werken we op basis van dezelfde uitgangspunten aan een nieuw programmaplan voor en met onze gemeenten.

## Beleidsbegroting

### 2. Programmaplan: Bestaanszekerheid voor alle inwoners

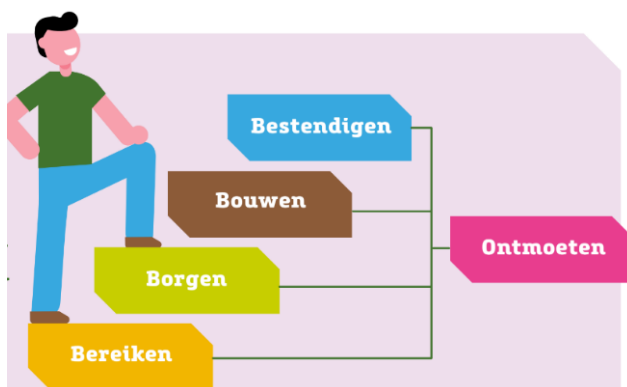
Wij blijven werken aan bestaanszekerheid voor alle inwoners. Bestaanszekerheid biedt inwoners rust en ruimte om zich te kunnen ontwikkelen en mee te kunnen doen in de samenleving. Dat houdt in dat daarvoor de basisvoorwaarden op orde moeten zijn, namelijk de zekerheid hebben van voldoende en voorspelbaar inkomen, de zekerheid van werk en van mee kunnen doen in de samenleving. Maar ook de zekerheid van een dak boven je hoofd in een geschikte en betaalbare woning en in een veilige omgeving, met snelle, betaalbare en toegankelijke zorg. Voor WPDA houdt werken aan bestaanszekerheid voor onze inwoner in dat we dat doen langs vier logische stappen die naadloos aansluiten bij de doelen van de Participatiewet, de uitdagingen in de arbeidsmarkt en de ambities uit de kadernota:

**1. Bereiken:** Het begint met het vinden en bereiken van inwoners die onze ondersteuning nodig hebben. We wachten niet af maar zoeken mensen actief op. Dit doen we samen met partners in het veld.

**2. Borgen:** Eerst een stevige basis. Dit betekent het aanpakken van directe problemen zoals schulden, financiën, huisvesting op orde en toegang tot zorg, zodat inwoners rust en ruimte krijgen om vooruit te kijken.

**3. Bouwen:** Als de basis er is dan werken we samen aan ontwikkeling en perspectief. Dit omvat basisvaardigheden zoals taal en rekenen, werknemersvaardigheden en vakvaardigheden gericht op een specifieke baan. We doen dit altijd in samenwerking met partners, zodat we écht iets kunnen betekenen.

**4. Bestendigen:** Duurzame participatie staat centraal. Onze hulp stopt dus niet als iemand een baan of een stabiele situatie heeft bereikt. We blijven betrokken om ervoor te zorgen dat mensen niet terugvallen. Wij blijven inwoners ondersteunen nadat zij een baan of daginvulling hebben gevonden.



Bij WPDA geloven we dat ontmoeting de sleutel is tot vertrouwen en samenwerking. Persoonlijk contact is verweven in alles wat we doen. Het **Ontmoeten** zorgt ervoor dat de inwoner zich nog meer welkom voelt bij WPDA, in een eigentijdse, laagdrempelige, inspirerende omgeving waar men verbinding ervaart en graag terugkomt. En waar wij met partners invulling geven aan het “no wrong door” principe.

## 2.1 Voldoende en voorspelbaar inkomen (borgen)

Het besteedbaar inkomen van veel huishoudens (op of net boven het sociaal minimum) is te laag, waardoor mensen niet goed mee kunnen doen aan de samenleving en soms helemaal niet rond kunnen komen. Het benutten van verschillende regelingen met verschillende loketten en voorwaarden vraagt veel van het doenvermogen van inwoners.

Een life event, zoals werkaanvaarding of een echtscheiding, zorgt voor een stijging of daling van het inkomen. Hiermee verandert ook de aanspraak op regelingen. Dit is aan de voorkant niet altijd duidelijk door verschillende definities en de veelheid aan regelingen. Zo ontstaan schulden.

Mensen raken verdwaald in het systeem, gebruiken de regelingen niet en haken zelfs af. Vaak durven zij daardoor ook de stap naar (meer) werk niet altijd te zetten. Wetenschappelijk is bewezen dat armoede een belemmering is bij het vinden en behouden van werk en andersom weten we ook dat het hebben van werk de grootste kans biedt om uit de armoede te komen.

### *Participatiewet in Balans*

Eén van de doelen en uitgangspunten van de Participatiewet in Balans is het bieden van een toereikend inkomen. Het moet een doelmatig vangnet zijn, zeker en voorspelbaar en waarvan de rechten en plichten begrijpelijk en goed na te leven zijn.

In 2027 zorgt het bufferbudget en het automatisch verrekenen van inkomsten voor financiële rust voor deeltijders. Handhaving of naleving van de inlichtingenplicht wordt anders ingericht. Inwoners krijgen meer ruimte om een fout te maken: het vergisrecht wordt ingevoerd.

### *Wet proactieve dienstverlening*

Te veel inwoners weten niet dat zij recht hebben op een uitkering of voorziening. De aantallen zijn substantieel. Dit heeft te maken met onbekendheid van regelingen. Inwoners met een flexibel arbeidscontract en ZZP'ers hebben een schommelend inkomen en weten vaak niet van het bestaan van aanvullende inkomensregelingen.

Met deze wetgeving kunnen het UWV, de SVB en WPDA bestanden uitwisselen en inwoners in beeld krijgen die recht hebben op aanvullende gemeentelijke voorzieningen zoals bijstand voor levensonderhoud of bijzondere bijstand.

### *Kadernota Inkomen Ontwikkeling Werk*

Niet alleen huishoudens met een bijstandsuitkering zijn financieel kwetsbaar. Ook inwoners met een betaalde baan hebben het vaak lastig, de zogenoemde "werkende armen". In de pijler "Voldoende en voorspelbaar inkomen" wordt daarom ingezet op het bieden van meer maatwerk, ook voor inwoners die niet enkel onder de Participatiewet vallen.

### *Wat willen we bereiken*

Om zekerheid te hebben over het inkomen is het belangrijk dat inwoners een stabiel en voorspelbaar inkomen hebben om van te leven en daarnaast ook in staat zijn om een financiële buffer op te bouwen. Dat kan alleen met effectieve inkomensregelingen die toegankelijk en minder bureaucratisch zijn.

### *Wat gaan we doen*

- ✓ *We bereiken de inwoner waarvan de bestaanszekerheid kwetsbaar is en maken maximaal gebruik van nieuwe wetgeving*

We zetten in 2027 op meer bereik met de wet proactieve dienstverlening. De wet maakt mogelijk om inwoners in beeld te krijgen en te wijzen op aanvragen die kunnen worden ingediend.

We willen graag een extra stap zetten, er is meer mogelijk. Zo krijgen inwoners die in beeld komen een breder aanbod. We onderzoeken het recht op alle inkomensregelingen, zowel lokaal als landelijk. De verbinding op de gemeentelijke initiatieven zoals vroegsignalering en de overheidsbrede loketten in Assen is daarin logisch. Doorverwijzing naar partners in het sociaal domein, zoals Welzijn en de Gemeentelijke Kredietbank of een training basisvaardigheden wordt mogelijk in gemeenten.

Ook is een aanbod naar ontwikkeling, participatie en werk mogelijk in het nieuwe Werkcentrum, bijvoorbeeld als het om aanvullende uren gaat. We doen daarmee wat kan en helpend is voor inwoners. Deze uitbreiding van dienstverlening vindt plaats binnen de bestaande financiële kaders.

- ✓ *We blijven regelingen eenvoudiger en toegankelijker maken*

Eigen regelingen kennen we zo snel mogelijk en waar mogelijk ambtshalve toe. Tijdens de contacten met onze inwoners ondersteunen we bij het aanvragen van andere regelingen. Bij life-events zoals bij een wijziging in de gezinssituatie verandert ook vaak het recht op regelingen en zoeken we contact. Statushouders worden in de eerste zes maanden volledig financieel ontzorgd.

- ✓ *We blijven financiële nazorg bieden bij de stap naar werk om armoedeval te voorkomen*

Bij werkaanvaarding vervalt soms het (gedeeltelijk) het recht op landelijke en/of lokale regelingen. Met inwoners brengen we de financiële gevolgen in beeld en passen regelingen aan. Zo loont werk omdat voorkomen wordt dat schulden worden opgebouwd. We gaan in 2027 verder met een logisch en passend beoordelingskader om het besteedbare inkomen als uitgangspunt te nemen. In hoofdlijn gaat het er dan om wat iemand kan overhouden, nadat alle noodzakelijke uitgaven zijn gedaan.

- ✓ *Uitvoering geven aan de maatregelen en wijzigingen van spoor 1 van de Participatiewet in Balans*

Vanaf 2027 wordt het makkelijker om te werken in deeltijd met een aanvullende uitkering. Uit landelijke cijfers is bekend dat starten in deeltijd een hele goede opstap is om definitief uit te kunnen stromen uit de bijstand. Veel inwoners willen liever niet in deeltijd werken vanwege de onzekerheid die dat meebrengt. Het verrekenen van wisselende inkomsten werkt daarbij vaak belemmerend. Zo kan er in een maand veel worden verdiend wat een maand later moet worden verrekend. Als de inkomsten dan lager zijn ontstaat een financieel gat.

We willen daarom graag starten met het bufferbudget voor inwoners die beginnen met deeltijd werk. Met dit bufferbudget kan, in maanden waar dat nodig is, aanvullend bijstand worden verleend. Die bijstand hoeft niet te worden terugbetaald. Daarnaast wordt het technisch mogelijk om inkomsten automatisch en actueel te verrekenen.

## 2.2 Zinnvolle dagbesteding en ontwikkeling (bouwen en bestendigen)

### *Participatiewet in Balans*

Er komt meer maatwerk in de benadering van inwoners. Dat niet iedereen in de bijstand aan het werk kan wisten we al en wordt in 2027 definitief in de Participatiewet onderschreven. De landelijke arbeidsverplichtingen vervallen grotendeels. Hierin stond opgenomen wat iedereen met een uitkering moet naleven om aan het werk te komen. Wat voor iedereen geldt staat straks in de wet en aanvullend wordt per inwoner middels maatwerk invulling gegeven aan de route naar ontwikkeling en werk.

Voor inwoners die niet aan het werk kunnen vervalt de tegenprestatie (de voor wat hoort wat benadering). Hiervoor in de plaats komt een generieke participatieplicht. Inwoners geven, met WPDA, invulling aan de manier waarop zij willen meedoen in de maatschappij. Welzijnspartijen zijn daarin een logische samenwerkingspartner. De pilot sociale activering die in Tynaarlo wordt uitgevoerd in 2026 is een leeromgeving voor de invulling vanaf 2027.

### *Werk in Zicht/Waardewerk*

Met ESF-middelen en Nij Begun-middelen wordt het mogelijk om inwoners een nieuw instrument aan te bieden. Het gaat om een doelgroep die langjarig in de bijstand zit en gemotiveerd is om aan het werk te kunnen. Wij bieden maximaal 50 inwoners een betaalde baan die begint met ontwikkelen naar werk, daarna loonvormend werk in het ontwikkelcentrum waarna uitstroom naar betaald werk volgt (regulier werk, afspraakbaan of beschut werk). Dit nieuwe re-integratie-instrument krijgt drie jaar lang vorm in de gehele arbeidsmark regio Werk in Zicht. We evalueren gedurende de looptijd en achteraf de meerwaarde met de Hanzehogeschool.

### *Wet van school naar duurzaam werk*

De wet van school naar duurzaam werk gaat over het voorkomen van schooluitval. De leeftijdsgrens wordt verhoogd naar 27 jaar. De doelgroep wordt uitgebreid naar alle onderwijsniveaus. Voor het PRO/VSO-onderwijs is feitelijk al een prima sluitende aanpak georganiseerd. Voor dreigende uitval in het MBO-onderwijs wordt meer inzet vanuit gemeenten verwacht. Met het MBO werkt WPDA samen bij het voorkomen van schooluitval voor jongeren op het Entree onderwijs (MBO1) en MBO2 BOL-onderwijs. Zo kan loopbaanbegeleiding worden ingezet of ondersteuning in een werkleertraject, ook als jongeren nog op school zitten (dit is nieuw). Ondersteuning bij MBO3 en 4 wordt ook onderdeel van samenwerking. HBO/WO jongeren kunnen, op basis van vrijwilligheid, een beroep doen op gemeenten.

### *Verandering Taaleis in de bijstand*

Het voldoen aan de Taaleis krijgt een positievere inhoud. Inwoners die niet aan een minimum taalniveau voldoen kunnen niet goed meedoen in de maatschappij. Het blijft de bedoeling dat zijn dit actief verbeteren. Nieuw is dat een actief aanbod kan worden gedaan vanuit WPDA om hierin te ondersteunen.

### *Wat willen we bereiken*

Meer inwoners krijgen een passende dagbesteding, zoals betaald werk, vrijwilligerswerk of sociale activiteiten. Ook zorgen we ervoor dat de inwoner duurzaam deelneemt aan de maatschappij.

### *Wat gaan we doen*

- ✓ *We gaan meer maatwerk leveren aan onze inwoners. Dat volgt uit de veranderingen in de Participatiewet in Balans.*

Per inwoner komt er meer nadruk op maatwerk in de route naar werk of maatschappelijke participatie. Als het gaat om maatschappelijke participatie dan leren we van de pilot sociale activering in Tynaarlo. In de route naar werk ligt meer nadruk op individueel maatwerk.

- ✓ *We bieden aan maximaal 50 inwoners een uniek ontwikkeltraject naar werk. Ze komen vanaf het begin van dit traject bij WPDA in loondienst.*
- ✓ *We zetten actief in op verbeteren van het taalniveau en verbreden dit naar basisvaardigheden*

Het verbeteren van basisvaardigheden is noodzakelijk om maatschappelijk volwaardig mee te kunnen doen. We zetten daarom in op meer dan allen de Taaleis en geven hieraan een ruimere uitleg en vervolg. Inwoners die nog niet beschikken over voldoende basisvaardigheden helpen we met eigen interventies of het warm overdragen naar partners in het werkveld.

- ✓ *We geven met onderwijs en het doorstroompunt invulling aan de Wet van School naar duurzaam Werk.*

We begeleiden meer jongeren dan voorheen, tijdens en na het onderwijs naar betaald werk.

- ✓ *Doorontwikkeling infrastructuur WPDA*

Op 1 januari 2027 staat de infrastructuur van het Inkomen-, Ontwikkel- en Werkcentrum. Alle inwoners met een ontwikkelvraag kunnen zich melden. De dienstverlening (de 4BO aanpak) die hoort bij de kadernota is ingericht.

Inwoners met financiële vragen kunnen terecht bij WPDA, waarbij er altijd iemand aanwezig is om te helpen. Inwoners - met en zonder uitkering - komen naar het talentperron, waarin ze kunnen ontdekken waar hun talenten liggen. In aansluitende leerlijnen (zoals horeca, zorg, bouw en techniek) start de ontwikkeling naar werk. We maken daarbij het onderscheid naar werknemersvaardigheden (wat heeft elke werknemer of nodig) en vakvaardigheden (wat heb je specifiek nodig). De arbeidsmarkt staat nooit stil en daarmee blijft de infrastructuur WPDA altijd dynamisch, in een veranderende omgeving.

- ✓ *Er is een divers aanbod aan leerlijnen*

Om inwoners duurzaam te laten uitstromen naar werk is meer aandacht voor ontwikkeling nodig. Dat betekent dat we inwoners zolang ondersteunen als nodig is. De leerlijnen die we aanbieden zijn

altijd in samenwerking met onze sociale ontwikkelpartners zoals Hof van Saksen in Aa en Hunze, Sluyter in Assen of Complies in Tynaarlo. Het aantal sociale ontwikkelpartners breiden we uit.

De noodzakelijke ontwikkeling in werknemersvaardigheden vindt eerst intern plaats. We leiden op in kansrijke beroepen zoals de zorg, horeca, bouw, techniek en ICT. Na een gedegen ontwikkeltraject is duurzame uitstroom een logisch vervolg. We doen dat bij onze sociale ontwikkelpartners en alle andere werkgevers waar we inwoners duurzaam kunnen plaatsen.

✓ *We zorgen voor bekendheid van ons nieuwe Centrum.*

Het nieuwe centrum is er niet alleen voor de “klassieke groep” bijstandsgerechtigden. Voor het vergroten van de bekendheid voeren we een actieve communicatie. Daarnaast organiseren we evenementen voor werkgevers en werkzoekenden zoals bijvoorbeeld het Startfest. Het aantal inwoners dat we gaan helpen is een ingroeimodel waarbij we gemeenten steeds zullen meenemen in aantallen en gevolgen voor de dienstverlening.

### 3. Verplichte paragrafen

Volgens het Besluit Begroting en Verantwoording (BBV) voor gemeenten en provincies nemen wij in een aantal verplichte paragrafen op in onze begroting. Het gaat hier om de paragrafen weerstandsvermogen en risicobeheersing, onderhoud kapitaalgoederen, financiering, bedrijfsvoering, verbonden partijen en openbaarheid.

#### 3.1 Weerstandsvermogen

Wij zijn voor het weerstandsvermogen afhankelijk van de drie gemeenten. Dit sluit aan bij de bestuurlijke afspraak dat financiële risico's die voortkomen uit de uitvoering via de deelnemende gemeenten worden opgevangen.

Een sluitende begroting betekent dat een tegenvaller die niet gecompenseerd kan worden door een meevaller, leidt tot een extra bijdrage van de gemeente. Dit ontslaat ons niet van de verantwoordelijkheid om ons bewust te zijn van de mogelijke risico's en ons uiterste best te doen om die risico's te vermijden.

Een groot deel van onze financiële risico's kent een structureel karakter. De belangrijkste risico's voor WPDA in 2027 betreffen:

- **Volume- en BUIG-risico:** afwijkingen in het bijstandsvolume en het macrobudget kunnen direct leiden tot hogere lasten voor gemeenten.
- **Uitvoeringslasten nieuwe wetgeving:** met name op het gebied van gegevensuitwisseling, informatiebeveiliging en proactieve dienstverlening, waarvan de structurele impact zich nog ontwikkelt.
- **Ontwikkel- en investeringsrisico's Werkcentrum:** tempo en omvang van de groei van de doelgroep en het gebruik van voorzieningen zijn nog onzeker.

Deze risico's zijn nader uitgewerkt in bijlage I. Conform de systematiek van de gemeenschappelijke regeling worden financiële gevolgen via de gemeenten opgevangen.

#### Weerstandsvermogen

De bestemmingsreserve(s) ten behoeve van de bedrijfsvoering is (zijn) gemaximeerd tot 5% van de totale bedrijfsvoeringskosten. Wij rekenen in principe, na vaststelling van de jaarrekening, volledig af met de gemeenten. Wij zijn voor de weerstandscapaciteit van hen afhankelijk. Op het moment van begroten zijn er drie bestemmingsreserves aanwezig waarvan naar verwachting twee in 2026 volledig worden onttrokken.

Om het weerstandsvermogen in beeld te brengen schrijft het BBV in artikel 11 lid 2 onder d een aantal kengetallen voor. Voor ons gaat het hier om vier kengetallen (kengetallen voor grondexploitatie en belastingcapaciteit zijn voor ons niet van toepassing).

Tabel 1: Kengetallen:	Rekening 2025	Begroting 2026	Begroting 2027
netto schuldquote	5,69%	12,23%	12,14%
netto schuldquote gecorrigeerd voor alle verstrekte leningen	5,69%	12,23%	12,14%
solvabiliteitsratio	7,02%	0,00%	0,00%
structurele exploitatieruimte	0,00%	0,00%	0,00%

Bedragen * € 1.000	Rekening 2025	Begroting 2026	Begroting 2027
Eigen vermogen	1.000	-	-
Vreemd vermogen	13.246	18.473	19.222
Totaal Vermogen	14.246	18.473	19.222

### 3.2 Onderhoud kapitaalgoederen

Voor het groot onderhoud op het pand aan de W.A. Scholtenstraat 22 is een voorziening gevormd. Het doel van deze voorziening is om de kosten gelijkmatig over de jaren te verdelen, om zo grote schommelingen van jaar tot jaar te voorkomen. Het meerjarenonderhoudsplan (MJOP) brengt in kaart welke onderhoudswerkzaamheden voor de komende 20 jaar gepland zijn en welke kosten dit met zich meebrengt. In de nabije toekomst zal ook een MJOP voor het groot onderhoud aan de J.C. van Markenstraat 8 moeten worden opgesteld. In deze begroting is alvast rekening gehouden met een bedrag voor het groot onderhoud aan dit pand.

De storting in de voorziening bedraagt op basis van het MJOP en de raming voor het nieuwe pand € 161.000. Jaarlijks zal deze storting geïndexeerd worden conform begrotingsrichtlijnen. De verwachte eindstand van de voorziening in 2027 bedraagt € 644.000.

Tabel 2: Voorziening groot onderhoud (bedragen * € 1.000)	Rekening 2025	Begroting 2026	Begroting 2027
Beginstand	304	414	510
Dotatie	116	120	161
(Verwachte) onttrekking	-	28	28
<b>Eindstand voorziening</b>	<b>420</b>	<b>506</b>	<b>644</b>

### 3.3 Financiering

#### Kasgeldlimiet

De kasgeldlimiet geeft het renterisico op korte termijn weer. Hieronder vallen alle kortlopende financieringen met een rente typische looptijd korter dan 1 jaar. Het doel van deze limiet is om te voorkomen dat bij herfinanciering van de leningen bij (aanzienlijk) hogere rente grote verschillen optreden in de hoogte van de rente die WPDA moet betalen. Het niveau van de kasgeldlimiet is beperkt tot 8,2% van het totaal van de begroting. De limiet voor WPDA in 2027 bedraagt daardoor afgerond € 9,5 miljoen.

Tabel 3: Kasgeldlimiet (bedragen *€ 1.000)	1-1-2027	1-4-2027	1-7-2027	1-10-2027	31-12-2027
Begrotingstotaal	115.503	115.503	115.503	115.503	115.503
Kasgeldlimiet (8,2% van begr.totaal)	9.471	9.471	9.471	9.471	9.471
Gem. vlottende schuld - gem. vlottende middelen	527	0	0	0	920
<b>Ruimte onder de kasgeldlimiet</b>	<b>8.945</b>	<b>9.471</b>	<b>9.471</b>	<b>9.471</b>	<b>8.551</b>

#### Renterisiconorm

De renterisiconorm heeft als doel om het renterisico bij herfinanciering te beheersen. De renterisiconorm houdt in dat de jaarlijkse verplichte aflossingen en renteherzieningen niet meer mogen bedragen dan 20% van het begrotingstotaal met een minimum van € 2,5 miljoen. Bedoeling van de normering is om tot een zodanige opbouw van de leningenportefeuille te komen, dat het renterisico uit hoofde van de renteaanpassingen en herfinanciering van leningen in voldoende mate wordt beperkt. De renterisiconorm ligt voor de begroting 2027 op € 23,1 miljoen. Er zal naar

verwachting in 2027 een nieuwe lening worden aangetrokken in verband met de vernieuwbouw van de J.C. van Markenstraat 8. Op het moment van begroten is er geen aanleiding voor het herzien van de rente van bestaande leningen. De verwachte ruimte binnen de renterisiconorm is nog € 22,5 miljoen.

### **EMU-saldo**

Het EMU-saldo is het saldo van inkomsten en uitgaven met derden (dus geen afschrijvingen, waardemutaties, etc.) van de overheid op transactiebasis in een bepaalde periode. Het EMU-saldo geeft aan of er in een bepaald jaar met reële transacties meer geld uitgegeven is dan er in dat jaar is binnengekomen, of dat er netto geld overgehouden is. Het is daarmee een indicatie voor de ontwikkeling van de liquiditeits- en financiële positie (eigen vermogen en schulden) van de gemeente(n). Het begrote EMU-saldo bedraagt € 2,5 miljoen.

## **3.4 Bedrijfsvoering**

WPDA is een samensturende, dienstverlenende organisatie. Wij willen van betekenis zijn en richten al onze inspanningen op het optimaal bedienen van onze inwoners (4BO aanpak). Onze bedrijfsvoering is ingericht op een zo goed mogelijke ondersteuning van de primaire processen, het borgen van de continuïteit en het grip houden (vinger aan de pols). Op die manier kunnen medewerkers zich bezighouden met hun vak en hun kwaliteiten optimaal inzetten om de beste resultaten te halen voor onze inwoners.

Voor 2027 zien we de volgende ontwikkelingen die van invloed kunnen zijn op onze bedrijfsvoering. Wat de (financiële) impact is van onderstaande ontwikkelingen en op welke manier hier uitvoering aan gegeven zal worden is nog onzeker. Indien ontwikkelingen leiden tot een hogere vraag naar dienstverlening of aanvullende uitvoeringslasten, zal dit via de reguliere bestuurlijke lijn worden voorgelegd.

### **Werk in Zicht Programmaplan 2023 – 2027 en Werkcentrum**

De doelstellingen voor de arbeidsmarktregio zijn voor de jaren 2023-2027 vastgelegd in een programmaplan: duurzame deelname aan de arbeidsmarkt in goede en volwaardige banen en een sterkere arbeidsmarktpositie voor mensen die het risico lopen niet (meer) deel te kunnen nemen of achterop dreigen te raken. Met als ambitie om 20.000 inwoners vooruit te helpen. Dit gebeurt langs de lijnen Bereiken (van ongekend talent), Ontwikkelen (naar school, werk of participatie) en Duurzame inzetbaarheid (aanpassend vermogen versterken).

Hiervoor hebben wij het Werkcentrum binnen onze organisatie ingebed: werkzoekenden, werkenden en werkgevers kunnen bij het Werkcentrum terecht voor vragen over werk, volgende loopbaanstappen (arbeidsmarktgerichte) scholing en personeelsvraagstukken.

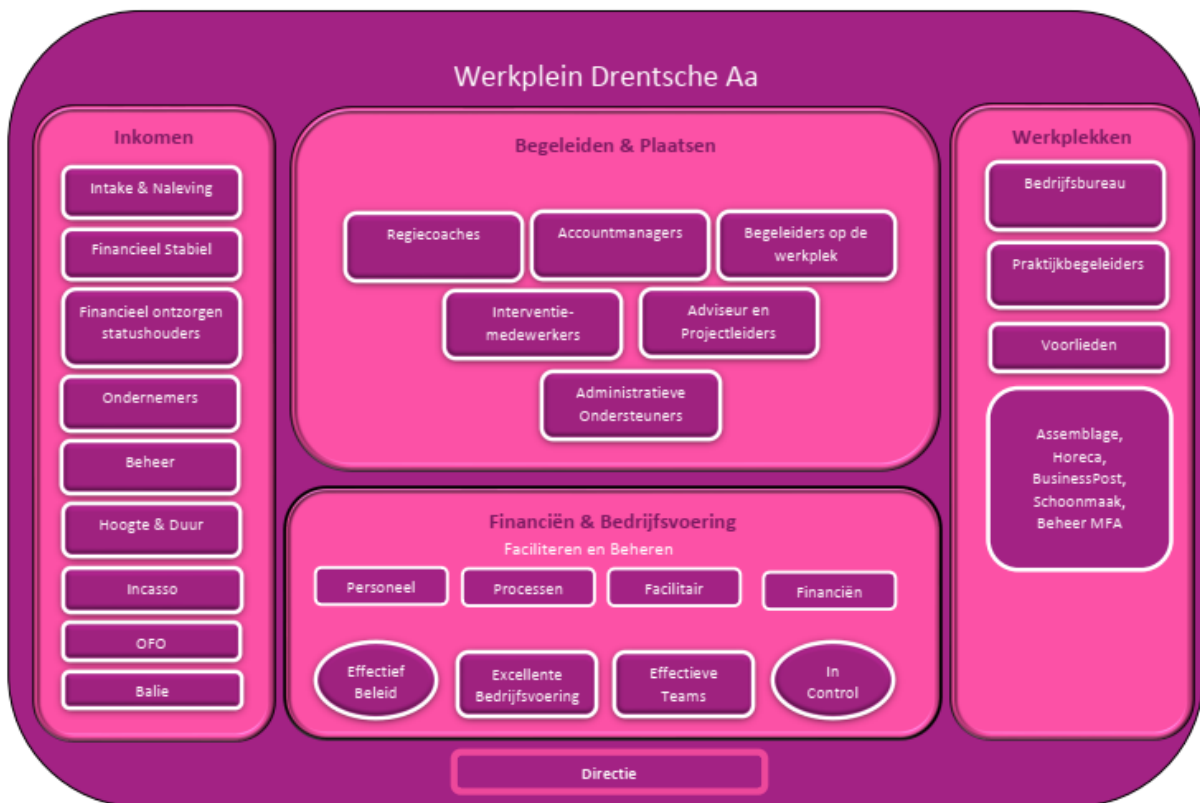
### **Kadernota Inkomen Werk en Ontwikkeling 2025 - 2028**

De kadernota inkomen, ontwikkeling en werk 2025-2028 heeft als thema “Werken aan Bestaanszekerheid” voor alle inwoners. Onze deelnemende gemeenten hebben de lat hoog gelegd om bestaanszekerheid te verbeteren en participatie te vergroten. In 2027 bouwen we verder aan WPDA en blijven we investeren in onze dienstverlening. Om nieuwe werkwijzen volgens de Kadernota uit te testen werken we met een experimenteerbudget.

### **WPDA Inkomen-, Ontwikkel- en Werkcentrum**

Voor WPDA houdt werken aan bestaanszekerheid voor onze inwoner in dat wij dat langs vier logische stappen doen die naadloos aansluiten bij de doelen van de Participatiewet, de uitdagingen in de arbeidsmarkt en de ambities uit de kadernota:

1. **Bereiken:** Het begint met het vinden en bereiken van inwoners die onze ondersteuning nodig hebben. Wij wachten niet af maar zoeken mensen actief op. Dit doen wij samen met partners in het veld.
2. **Borgen:** Eerst een stevige basis. Dit betekent het aanpakken van directe problemen zoals schulden, huisvesting en toegang tot zorg, zodat inwoners rust en ruimte krijgen om vooruit te kijken.
3. **Bouwen:** Als de basis er is dan werken wij samen aan ontwikkeling en perspectief. Dit omvat basisvaardigheden zoals taal en rekenen, werknemersvaardigheden en vakvaardigheden gericht op een specifieke baan. Wij doen dit altijd in samenwerking met partners, zodat we écht iets kunnen betekenen.
4. **Bestendigen:** Duurzame participatie staat centraal. Onze hulp stopt dus niet als iemand een baan of een stabiele situatie heeft bereikt. Wij blijven betrokken om ervoor te zorgen dat mensen niet terugvallen. Wij blijven inwoners ondersteunen nadat zij een baan of daginvulling hebben gevonden.



### 3.5 Verbonden partijen

Werkplein Drentsche Aa neemt deel in de besloten vennootschap MFC Beheer. Werkplein Drentsche Aa is voor 100% eigenaar van MFC beheer.

#### MFC Beheer B.V.

MFC Beheer B.V. is een beheersvennootschap noodzakelijk voor het exploiteren van de horeca en de daarbij horende vergunningen en kent daarmee zeer weinig risico's voor de financiële positie van Werkplein Drentsche Aa.

Tabel 4: Verbonden partijen Bedragen * € 1.000	Rekening 2025	Begroting 2027
Eigen vermogen	14	15
Vreemd vermogen	-	0
<b>Totaal vermogen</b>	<b>14</b>	<b>15</b>
<b>Resultaat na belastingen</b>	<b>1</b>	<b>1</b>

### 3.6 Openbaarheid

#### Actief openbaar maken

De Wet Openbaarheid Overheid (WOO) voorziet in het openbaar maken van verschillende interne documenten, zoals agenda's en besluitenlijsten van het dagelijks en algemeen bestuur, rapporten van externe adviseurs, audits en klachtenoverzicht. Interne documenten worden openbaar gemaakt op de eigen website – ook te bereiken via de door het Rijk geïntroduceerde Woo-index – waar de bezoeker een overzicht aantreft van reeds door bestuursorganen actief openbaar gemaakte documentverzamelingen. Wij hebben onze eigen website daarop ingericht. Onder de nu verplicht openbaar te maken documenten zijn op de website verslagen en besluiten van het dagelijks en algemeen bestuur, convenanten, jaarstukken, de begroting en het klachtenoverzicht terug te vinden.

#### Passief openbaar maken

Ten behoeve van de passieve openbaarmaking hebben wij een Woo-contactpersoon en een webpagina met een formulier "*informatieverzoek WOO*". Hiermee kunnen inwoners via de website eenvoudig een Woo-verzoek indienen.

#### Informatiehuishouding

In 2025 hebben wij het Beleidskader Data en Informatie opgesteld. Met dit beleidskader maken we een duidelijke keuze: we beginnen bij visie en uitgangspunten, niet bij losse maatregelen. Het beleidskader beschrijft hoe wij als organisatie willen omgaan met data, informatie, informatiebeveiliging, privacy en AI, passend bij onze samensturende manier van werken en onze maatschappelijke opdracht. Dit beleidskader is daarmee geen eindpunt, maar juist het vertrekpunt voor uitvoering, ontwikkeling en keuzes in mensen en middelen. De hiervoor benodigde middelen zijn opgenomen conform eerder door het dagelijks bestuur genomen besluiten.

Om te voorkomen dat de uitvoering versnipperd raakt, kiezen we voor samenhangende regie. Hierbij kiezen wij voor een programmatische aanpak. Dit zorgt voor continuïteit, inhoudelijke scherpte en ruimte voor ontwikkeling. Deze programmatische regie is belangrijk, omdat de onderwerpen informatiebeheer, informatiebeveiliging, privacy en AI sterk met elkaar samenhangen.

## Financiële begroting

### 4.1 Financieel

Gemeenten ontvangen middelen vanuit het Rijk, bestemd voor de uitvoering van de Participatiewet, aanverwante regelingen, de Wet sociale werkvoorziening en de Wet Inburgering 2021. Deze middelen zijn deels geoornd en deels vrij besteedbaar. Wij ontvangen op onze beurt deze gelden via de gemeenten. Verreweg het grootste deel komt vanuit de specifieke uitkering voor de Uitkeringen Participatiewet en de Rijksbijdrage Wsw. Daarnaast is een deel van het re-integratiebudget geoornd via de integratie-uitkering Participatie. Vanaf 2024 worden er ook middelen beschikbaar gesteld voor de doorontwikkeling van de infrastructuur van sociaal werkbedrijven. De overige inkomsten zijn opgenomen in de algemene uitkering van het gemeentefonds, waar budget is opgenomen voor uitgaven bijzondere bijstand, minimabeleid, re-integratie, levensvatbaarheidstoetsen Bbz2004 en de uitvoeringskosten. De definitieve vaststelling van de budgetten vindt plaats in september van het begrotingsjaar.

Wij gaan uit van de meest recente prognoses omtrent de economische vooruitzichten, waaronder de CPB-raming voor het uitkeringsvolume. Landelijke afwijkingen ten opzichte van deze raming werken ook door in de systematiek van de bijstandsbudgetten (BUIG). In de risicoparagraaf geven wij de verschillende financiële risico's weer die zich bij deze begroting voordoen.

Bedragen * € 1.000	Baten	Lasten	Bijdrage begroting 2027	Bijdrage begroting 2026	Vershil bijdrage begroting 2027 - 2026	Bijdrage begroting 2028	Bijdrage begroting 2029	Bijdrage begroting 2030
Uitkeringen Participatiewet	55.878	56.187	308	-887	1.195	309	242	275
Loonkosten Wsw	18.203	17.636	-567	-343	-224	-562	-637	-619
Beschut werk	2.265	3.217	952	762	189	1.051	1.167	1.283
Brutomarge & detacheringen	3.864	0	-3.864	-3.988	124	-3.727	-3.597	-3.474
Bijzondere bijstand & minimabeleid	0	4.866	4.866	4.800	66	5.038	5.144	5.262
Re-integratie	1.357	3.903	2.546	2.543	3	2.553	2.548	2.539
Bbz2004	14	25	11	1	10	16	16	16
Bedrijfsvoering	1.554	29.496	27.942	25.198	2.745	28.381	29.203	30.047
Geraamde bedrag voor onvoorzien	0	173	173	163	10	179	184	190
	<b>83.136</b>	<b>115.503</b>	<b>32.367</b>	<b>28.249</b>	<b>4.119</b>	<b>33.237</b>	<b>34.270</b>	<b>35.519</b>

#### Aantallen uitkeringen, Wsw en Beschut

De meest recente raming (maart 2026) van het CPB gaat uit van een gelijkblijvend uitkeringsvolume ten opzichte van 2025. Wij volgen deze raming en komen daarmee uit op gemiddeld 2.837 uitkeringen. Verder neemt het aantal inwoners met een Sw-indicatie vanwege de afsluiting van de Wsw af tot het niveau van gemiddeld 428 Aja en begroten wij in totaal 131 plekken Beschut werk.

Aantallen	Rekening 2025	Begroting 2026	Begroting 2027	Vershil Begroting 2027-2026
Uitkeringen Participatiewet	2.445	2.411	2.451	40
IOAW	71	78	64	-15
IOAZ	11	14	11	-3
Bbz2004 starters	8	7	9	2
Bbz2004 gevestigden	20	17	20	3
Zak- en kleedgeld	282	277	282	6
<b>Subtotaal uitkeringen</b>	<b>2.837</b>	<b>2.804</b>	<b>2.837</b>	<b>33</b>
Sociale Werkvoorziening (Aja)	474	450	428	-21
Nieuw Beschut	104	125	131	6

### **Uitkeringen Participatiewet<sup>1</sup>**

Onder de Uitkeringen Participatiewet worden de volgende posten verantwoord:

- de verstrekte uitkeringen levensonderhoud (P-wet, IOAW, IOAZ, Bbz2004);
- de verstrekte structurele en incidentele loonkostensubsidies;
- de debiteurenopbrengsten en algemene kosten;
- de baten vanuit de bijstandsbudgetten (BUIG) per gemeente (afhankelijk van de gemeentegrootte worden budgetten historisch, objectief of middels een combinatie van beide bepaald).

#### Uitgangspunten:

- CPB-raming van het bijstandsvolume;
- stijging loonkostensubsidie conform toename doelgroep;
- aandeel in het verdeelmodel voor de bijstandsbudgetten.

### **Loonkosten en Rijksbijdrage Wsw<sup>1</sup>**

Onder de Loonkosten Wsw worden de volgende posten verantwoord:

- de loonkosten van de Sw-medewerkers met een dienstverband bij WPDA;
- de verstrekte loonkostensubsidies voor de Sw-medewerkers die een extern dienstverband hebben;
- overige kosten (zoals arbo-dienstverlening, reiskosten en trainingen).
- de baten vanuit de Rijksbijdrage Wsw.

#### Uitgangspunten:

- afname van de populatie à 5% per jaar t.g.v. de afsluiting van de Wsw;
- budget gebaseerd op circulaire, rekening houdend met de afname van de doelgroep.

### **Beschut Werk<sup>1</sup>**

Onder Beschut Werk worden de volgende posten verantwoord:

- de loonkosten van de Beschut Werkers met een dienstverband bij WPDA;
- de loonkostensubsidie die wij als zijnde werkgever van de Beschut Werkers ontvangen.

#### Uitgangspunt:

- toename aantal beschut werkers conform verwachte groei doelgroep;
- stijging bijdrage als gevolg van cao- en WML-ontwikkelingen, voor het deel dat niet door loonkostensubsidie wordt gedekt.

### **Brutomarge en detacheringen**

Onder brutomarge en detacheringen worden de volgende posten verantwoord:

- de brutomarge van de Assemblage, Horeca, Post en Schoonmaak vanuit de eigen bedrijfsactiviteiten;
- de opbrengsten vanuit de detachering van Sw-medewerkers aan reguliere bedrijven.

#### Uitgangspunt:

- afname van doelgroep die intern en extern werkzaam is;

<sup>1</sup> Conform afspraak wordt hier zowel aan de baten- als lastenkant geen prijsindexatie begroot.

### Bijzondere bijstand & minimabeleid

Onder de bijzondere bijstand en het minimabeleid worden de volgende posten verantwoord:

- de verstrekte bijzondere bijstand;
- de bijdrage aan de collectieve zorgverzekering;
- overige gemeentelijk minimabeleid (meedoenpremie schoolgaande kinderen, jeugdvakantieweken, witgoedregeling).

Uitgangspunt:

- niveau van begroting 2026;
- indexering conform CPI-index.

### Re-integratie

Onder het re-integratiebudget worden de volgende posten verantwoord:

- de begeleidingskosten en additionele kosten voor de doelgroep Beschut Werk en Afspraakbanen;
- de inzet van de verscheidene re-integratietrajecten voor cliënten die richting de arbeidsmarkt worden begeleid.

Uitgangspunten:

- toename begeleidingskosten afspraakbanen en beschut werk conform verwachte groei doelgroep;
- baten begeleidingsvergoeding beschut werk conform circulaire;
- indexering conform CPI-index.

### Besluit bijstandsverlening zelfstandigen (Bbz2004)<sup>1</sup>

Onder het Bbz2004 worden de volgende posten verantwoord:

- de nieuw verstrekte kapitaaleningen;
- de kosten voor het uitvoeren van levensvatbaarheidstoetsen;
- de debiteurenontvangsten op eerder verstrekte kapitaaleningen;
- een bate vanuit het Rijk à 25% van het in het jaar t-2 verstrekte kapitaal.

Uitgangspunten:

- laagblijvend niveau nieuwe kapitaalverstrekkingen en levensvatbaarheidstoetsen conform intern beleid;
- lage baten vanuit Rijk conform geringe kapitaalverstrekkingen afgelopen jaren.

### Bedrijfsvoering

Onder de bedrijfsvoeringskosten worden de volgende posten verantwoord:

- de personeelslasten bestaande uit de salariskosten en overige personele kosten;
- de overige bedrijfsvoeringskosten bestaande uit huisvestingskosten, indirecte productiekosten, beheerskosten, DVO Assen, DVO Tynaarlo, afschrijvingen en rente;
- het innovatiebudget om nieuwe ontwikkelingen te kunnen vormgeven;
- het impulsbudget kadernota voor gerichte pilots op Pijlers 1 en 2 uit de kadernota;
- de baten vanuit o.a. subsidies, projectgelden en personeelsgerelateerde uitkeringen.

Bedragen * € 1.000	Rekening 2025	Begroting 2026	Begroting 2027	Vershil Begroting 2027-2026
<b>Baten</b>				
Externe financiering	2.459	1.473	1.228	-245
Detachingsopbrengsten personeel doelgroep	0	346	326	-20
<i>Bijdrage gemeente</i>	<i>21.802</i>	<i>25.198</i>	<i>27.942</i>	<i>2.745</i>
<b>Totale baten</b>	<b>24.261</b>	<b>27.017</b>	<b>29.496</b>	<b>2.479</b>
<b>Lasten</b>				
Personeel	18.650	19.706	21.961	2.255
Bedrijfsvoering	5.554	6.784	6.519	-265
Innovatiebudget	57	180	190	10
Impulsbudget kadernota			500	500
Personeel doelgroep	0	346	326	-20
<b>Totale lasten</b>	<b>24.261</b>	<b>27.017</b>	<b>29.496</b>	<b>2.479</b>
<b>Saldo</b>	<b>0</b>	<b>0</b>	<b>0</b>	<b>0</b>

Onderstaande tabellen geven meer inzicht in de mutaties op de onderdelen baten, personeelslasten en bedrijfsvoering.

Naast de gebruikelijke indexeringen is er binnen de personeelslasten een aantal onderdelen in deze begroting verwerkt die rusten op eerder gemaakte afspraken. Zo is er de financiële vertaling van het door het bestuur geaccordeerde voorstel met betrekking tot investeringen rondom diverse nieuwe en aangescherpte wetgeving waar WPDA aan heeft te voldoen. Daarnaast is de coachingscapaciteit voor inwoners die onder de Nieuwe Wet Inburgering vallen uitgebreid conform de oorspronkelijke afspraken omtrent de maximale caseloadgrootte voor deze doelgroep.

Verschillende risico's die naar verwachting op korte termijn zullen optreden, maar waarvan de omvang en impact nog niet volledig helder is, zijn uitgewerkt in de risicoparagraaf.

### Baten

Ontwikkeling	€ totaal
Onttrekking bestemmingsreserve Participatiewet in Balans	80.000
Dekking praktijkopleider leerlijn Bouw & Techniek	75.000
Overige	40.000
Vervallen begrote onttrekkingen reserves 2026	-440.000
<b>Totaal</b>	<b>-245.000</b>

### Personeel

Ontwikkeling	€ totaal
Loonontwikkelingen 2027. <u>Conform begrotingsrichtlijnen.</u>	1.010.000
Voldoen aan nieuwe wetten en strengere eisen op het gebied van: Archiefwet, Wmebv, AVG, Gegevensbescherming, Wet Proactieve Dienstverlening, Gegevensuitwisseling, Informatieveiligheid en Cybersecurity, Governance en Compliance. <u>Geaccordeerd door DB juni 2025.</u>	740.000
Uitbreiding doelgroep Nieuwe Wet Inburgering op basis van caseloadafspraken. <u>Gemeentelijke afspraak bij invoering NWI, caseloadgrootte 40.</u>	440.000
(Projectmatige) inzet P-wet in Balans en Leerlijnen IOW. <u>Dekking door extra baten.</u>	155.000
Vervanging intern SW-personeel. <u>Door de afbouw van de SW zullen sommige interne plekken door reguliere krachten worden ingevuld.</u>	90.000
Inkrimping directie. <u>Van 3 naar 2 directieleden.</u>	-180.000
<b>Subtotaal</b>	<b>2.255.000</b>

## Overige bedrijfsvoering

Ontwikkeling	€ totaal
Indexering naar prijspeil 2027. <i>Conform begrotingsrichtlijnen</i>	245.000
Opleidingsbudget om te voldoen aan nieuwe wetten en strengere eisen op het gebied van: Archiefwet, Wmebv, AVG, Gegevensbescherming, Wet Proactieve Dienstverlening, Gegevensuitwisseling, Informatieveiligheid en Cybersecurity, Governance en Compliance. <i>In lijn met meerjarenschijf 2027, begroting 2026.</i>	50.000
Voornamelijk vrijval incidentele posten IOW van 2026. <i>In lijn met meerjarenschijf 2027, begroting 2026.</i>	-560.000
<b>Subtotaal</b>	<b>-265.000</b>

## Impulsbudget kadernota

Voor de realisatie van de beleidsambities uit de Kadernota Inkomen, Ontwikkeling en Werk zijn op dit moment geen structurele middelen beschikbaar. Tegelijkertijd wordt het belang onderschreven om, binnen de financiële kaders, voortgang te blijven boeken op deze ambities. Om die reden wordt in de begroting 2027 een incidenteel impulsbudget opgenomen.

Dit impulsbudget is bedoeld voor het uitvoeren van gerichte experimenten en pilots die bijdragen aan de verdere invulling van de beleidsdoelen binnen de pijlers 'Voldoende en voorspelbaar inkomen' en 'Ontwikkeling/basisvaardigheden'. De inzet is om via deze aanpak inzicht te verkrijgen in de effectiviteit, uitvoerbaarheid en maatschappelijke opbrengsten van mogelijke interventies. De resultaten van deze experimenten en pilots worden benut om in de loop van 2027 en verder beter onderbouwde keuzes te kunnen maken over eventuele structurele inzet van middelen.

## Investeringskalender

Regelmatig wordt een deel van de huidige apparatuur vervangen. Het betreffen hier vervangingsinvesteringen, die geen verhoging betekenen van de huidige afschrijvingslasten. Het gaat om zaken als laptops, mobiele telefoons en machines. Deze komen periodiek terug in de investeringskalender. Daarnaast zijn er de investeringen m.b.t. de infrastructuur van het Inkomen-, en Ontwikkel- en Werkcentrum, waarvoor diverse bedragen zijn opgenomen conform de projectbegroting.

Investeringskalender (bedragen * € 1.000)	Onbenut krediet vanuit 2025	Begroting 2026	Prognose besteding 2026	Begroting 2027	Begroting 2028	Begroting 2029	Begroting 2030
<b>Investeringen</b>							
Laptops	-	70	70	-	-	-	-
Computerschermen	-	-	40	-	-	-	-
Mobiele telefoons	-	40	40	-	-	40	-
Keuken	-	-	67	-	-	-	-
Machines	-	86	86	50	50	50	50
Verbouw en inrichting WAS22 IOW	417	-	1.206	-	-	-	-
Aanschaf pand JCvM8 IOW	1.250	-	1.250	-	-	-	-
Verbouw en inrichting JCvM8 IOW	-	4.000	2.535	3.245	-	-	-
Aanschaf pand WAS18-20 IOW	-	-	150	-	-	-	-
Verbouw en inrichting WAS18-20 IOW	-	500	0	-	-	-	-
Desinvestering Javastraat	-	-350	-389	-	-	-	-
<b>Subtotaal per jaar</b>	<b>1.667</b>	<b>4.346</b>	<b>5.055</b>	<b>3.295</b>	<b>50</b>	<b>90</b>	<b>50</b>

De afschrijftermijnen bij de geplande vervangingsinvesteringen zijn, conform richtlijnen vanuit het BBV, als volgt:

Tabel 14: Activa	Afschrijvingstermijn
Hardware - telefoons	3 jaar
Hardware – laptops, computers, schermen en televisies	5 jaar
Aanhangwagens, personenauto's en lichte motorvoertuigen	7 jaar
Bestelauto's en heftrucks	8 jaar
Werktuigen en gereedschappen	15 jaar
Technische installaties	15 jaar
Kantoormeubilair en inrichting	15 jaar
Renovatie, restauratie bedrijfsgebouwen	15 jaar
Nieuwbouw en aanschaf bedrijfsgebouwen	40 jaar

### Verdeelsleutel bedrijfsvoering

Voor de verdeling van de bijdrage op de bedrijfsvoering over de drie gemeenten hanteren wij een verdeelsleutel. De vastgestelde verdeelpercentages, waarmee in deze begroting is gerekend, zijn als volgt: Aa en Hunze **12,17%**, Assen **73,67%**, Tynaarlo **14,16%**.

### Incidentele baten en lasten

De baten en lasten die als incidenteel vallen aan te merken hebben betrekking op het experimenteren met nieuw beleid, een tijdelijke verhoging van het opleidingsbudget i.v.m. diverse nieuwe wetgeving. Tot slot zijn er incidentele projectkosten geraamd i.v.m. de invoering van de sporen van de Participatiewet in Balans, hier staat dekking vanuit de bestemmingsreserve tegenover.

Incidentele baten & lasten	Begroting 2027	Begroting 2028	Begroting 2029	Begroting 2030
<b>Baten</b>				
Bestemmingsreserve P-wet in Balans	80	0	0	0
Gemeentelijke bijdrage	680	0	0	0
<b>Totaal incidentele baten</b>	<b>760</b>	<b>0</b>	<b>0</b>	<b>0</b>
<b>Lasten</b>				
Personeel (projectmatige inzet P-wet in Balans)	80	0	0	0
Opleidingsbudget	150	0	0	0
Communicatie	30	0	0	0
Impulsbudget kadernota	500	0	0	0
<b>Totaal incidentele lasten</b>	<b>760</b>	<b>0</b>	<b>0</b>	<b>0</b>

### Begrotingsrichtlijnen

In de begroting wordt voor de bedrijfsvoeringslasten uitgegaan van de richtlijnen van de Vereniging van Drentse Gemeenten (VDG). Hiermee wordt gepoogd één lijn te krijgen in de begrotingsrichtlijnen van verbonden partijen van de Drentsche gemeenten. Voor WPDA betekent dit een indexatie van 3,6% voor 2027. Voor de meerjarenraming worden de bijbehorende indexaties in onderstaande tabel weergegeven.

Berekening indexatie WPDA	Begroting 2027	Begroting 2028	Begroting 2029	Begroting 2030
Prijsindexatie*	2,5%	2,9%	2,5%	2,6%
Loonkostenindex*	4,1%	3,9%	3,3%	3,2%
Prijsindex 30%	0,8%	0,9%	0,8%	0,8%
Loonkostenindex 70%	2,9%	2,7%	2,3%	2,2%
<b>Indexatie</b>	<b>3,6%</b>	<b>3,6%</b>	<b>3,1%</b>	<b>3,0%</b>

\*Op basis van de Middellange Termijn Verkenning van het CEP2026.

## 4.2 Overzicht van baten en lasten begroting 2027-2030

Baten bedragen * € 1.000	Jaarrekening 2025	Begroting 2026	Begroting 2027	Begroting 2028	Begroting 2029	Begroting 2030	Vershil 2027-2026
Re-integratiebudget	1.182	1.213	1.357	1.448	1.537	1.640	145
Brutomarge	1.961	1.970	1.930	1.889	1.851	1.815	-40
<i>Gemeentelijke bijdrage</i>	156	573	616	663	697	724	43
<b>Subtotaal 'Werk'</b>	<b>3.299</b>	<b>3.756</b>	<b>3.903</b>	<b>4.001</b>	<b>4.085</b>	<b>4.179</b>	<b>147</b>
Uitkeringen Participatiewet	54.794	52.520	55.878	56.296	56.008	56.416	3.358
Rijksbijdrage WSW	19.693	17.492	18.203	17.343	16.576	15.764	710
Loonkostensubsidie Beschut Werk	1.781	2.030	2.265	2.546	2.827	3.108	236
Detacheringsopbrengsten	2.208	2.018	1.935	1.838	1.746	1.659	-83
Bbz2004	2	3	14	9	9	9	11
Bijzondere bijstand & Meedoen	0	0	0	0	0	0	0
<i>Gemeentelijke bijdrage</i>	2.375	2.315	3.636	4.014	4.186	4.558	1.321
<b>Subtotaal 'Inkomen'</b>	<b>80.853</b>	<b>76.378</b>	<b>81.931</b>	<b>82.046</b>	<b>81.352</b>	<b>81.514</b>	<b>5.553</b>
Externe financiering	2.298	1.033	1.148	1.192	1.229	1.266	115
Detacheringsopbrengsten personeel doelgroep	0	346	326	309	294	279	-20
<i>Gemeentelijke bijdrage</i>	21.802	25.198	27.942	28.381	29.203	30.047	2.745
<b>Subtotaal 'Bedrijfsvoering'</b>	<b>24.100</b>	<b>26.577</b>	<b>29.416</b>	<b>29.883</b>	<b>30.726</b>	<b>31.592</b>	<b>2.839</b>
<i>Gemeentelijke bijdrage voor onvoorzien</i>	0	163	173	179	184	190	10
<b>Totale baten</b>	<b>108.252</b>	<b>106.873</b>	<b>115.423</b>	<b>116.108</b>	<b>116.347</b>	<b>117.474</b>	<b>8.549</b>
Lasten bedragen * € 1.000	Jaarrekening 2025	Begroting 2026	Begroting 2027	Begroting 2028	Begroting 2029	Begroting 2030	Vershil 2027-2026
Uitgaven re-integratie	3.299	3.756	3.903	4.001	4.085	4.179	147
<b>Subtotaal 'Werk'</b>	<b>3.299</b>	<b>3.756</b>	<b>3.903</b>	<b>4.001</b>	<b>4.085</b>	<b>4.179</b>	<b>147</b>
Uitkeringen Participatiewet inc. LKS	54.567	51.633	56.187	56.606	56.250	56.691	4.554
Loonkosten WSW	19.487	17.150	17.636	16.780	15.939	15.145	486
Loonkosten Beschut Werk	2.546	2.792	3.217	3.597	3.994	4.391	425
Bbz2004	-19	4	25	25	25	25	22
Bijzondere bijstand & Meedoen	4.272	4.800	4.866	5.038	5.144	5.262	66
<b>Subtotaal 'Inkomen'</b>	<b>80.853</b>	<b>76.378</b>	<b>81.931</b>	<b>82.046</b>	<b>81.352</b>	<b>81.514</b>	<b>5.553</b>
Personeel	18.650	19.706	21.961	22.752	23.448	24.156	2.255
Overige bedrijfsvoering	5.554	6.784	6.519	6.625	6.781	6.948	-265
Innovatiebudget	57	180	190	197	203	209	10
Impulsbudget kadernota			500	0	0	0	500
Personeel doelgroep	0	346	326	309	294	279	-20
<b>Subtotaal 'Bedrijfsvoering'</b>	<b>24.261</b>	<b>27.017</b>	<b>29.496</b>	<b>29.883</b>	<b>30.726</b>	<b>31.592</b>	<b>2.479</b>
Geraamde bedrag voor onvoorzien	0	163	173	179	184	190	10
<b>Totale lasten</b>	<b>108.413</b>	<b>107.313</b>	<b>115.503</b>	<b>116.108</b>	<b>116.347</b>	<b>117.474</b>	<b>8.189</b>
<b>Saldo baten en lasten</b>	<b>-161</b>	<b>-440</b>	<b>-80</b>	<b>0</b>	<b>0</b>	<b>0</b>	<b>360</b>
Onttrekkingen aan reserves	161	440	80	0	0	0	-360
<b>Begrotingssaldo na bestemming</b>	<b>0</b>	<b>0</b>	<b>0</b>	<b>0</b>	<b>0</b>	<b>0</b>	<b>0</b>

## 4.4 Overzicht van gerealiseerde baten & lasten per taakveld

Taakveld IV3	Baten (bedragen * € 1.000)	Begroting 2027
<b>6.3</b>	<b>Inkomensregelingen</b>	
	Budget Uitkeringen Participatiewet	55.878
	Bijzondere bijstand en minima	0
	Gemeentelijke bijdrage inkomensregelingen	10.307
	<i>Subtotaal</i>	<b>66.185</b>
<b>6.4</b>	<b>Begeleide Participatie</b>	
	Rijksbijdrage Wsw	18.203
	Loonkostensubsidie Beschut Werk	2.265
	Detacheringsopbrengsten	1.935
	Bruto marge	1.930
	Gemeentelijke bijdrage begeleide participatie	2.820
	<i>Subtotaal</i>	<b>27.152</b>
<b>6.5</b>	<b>Arbeidsparticipatie</b>	
	Bbz2004 (vergoeding Rijk)	14
	Re-integratiebudget	1.357
	Gemeentelijke bijdrage arbeidsparticipatie	6.779
	<i>Subtotaal</i>	<b>8.150</b>
<b>0.4</b>	<b>Overhead</b>	
	Externe financiering	1.228
	Detacheringsvergoeding Sw-personeel	326
	Gemeentelijke bijdrage overhead	12.461
	<i>Subtotaal</i>	<b>14.015</b>
	<b>Totale baten</b>	<b>115.503</b>

Taakveld IV3	Lasten (bedragen * € 1.000)	Begroting 2027
<b>6.3</b>	<b>Inkomensregelingen</b>	
	Uitkeringen Participatiewet (incl. LKS en deb.)	56.187
	Bijzondere bijstand & minima	4.866
	Personeelslasten inkomensregelingen	5.132
	<i>Subtotaal</i>	<b>66.185</b>
<b>6.4</b>	<b>Begeleide Participatie</b>	
	Loonkosten Wsw	17.636
	Loonkosten Beschut Werk	3.217
	Personeelslasten begeleide participatie	6.299
	<i>Subtotaal</i>	<b>27.152</b>
<b>6.5</b>	<b>Arbeidsparticipatie</b>	
	Bbz2004 (kapitaalverstrekkingen + LVT)	25
	Re-integratieactiviteiten	3.903
	Personeelslasten arbeidsparticipatie	4.222
	<i>Subtotaal</i>	<b>8.150</b>
<b>0.4</b>	<b>Overhead</b>	
	Personeelslasten overhead	6.308
	Overige bedrijfsvoeringskosten	6.519
	Impulsbudget	190
	Experimenteerbudget kadernota	500
	Sw-personeel	326
	Geraamde bedrag voor onvoorzien	173
	<i>Subtotaal</i>	<b>14.015</b>
	<b>Totale lasten</b>	<b>115.503</b>
	<b>Saldo</b>	<b>0</b>

## 4.5 Prognosebalans 2027-2030

ACTIVA (bedragen * € 1000)	31 december 2030	31 december 2029	31 december 2028	31 december 2027	31 december 2026	31 december 2025	31 december 2024
<b>Vaste activa</b>							
<b>Materiële vaste activa</b>							
1. Investerings in economisch nut	13.495	14.217	14.895	15.615	13.030	8.640	7.925
<b>Financiële vaste activa</b>							
2. Kapitaalverstrekkingen deelnemingen	11	11	11	11	11	11	11
<b>Totaal materiele vaste Activa</b>	<b>13.506</b>	<b>14.228</b>	<b>14.906</b>	<b>15.626</b>	<b>13.041</b>	<b>8.651</b>	<b>7.936</b>
<b>Vlottende activa</b>							
<b>Uitzettingen met een rente typisch looptijd &lt; dan 1 jaar</b>							
3. Vorderingen op openbare lichamen							
4. Rekening-courantverhouding met het Rijk						2.000	
5. Overige vorderingen	1.134	1.134	1.134	1.134	1.134	1.134	2.028
<b>Liquide middelen</b>							
6. Kassen	3	3	3	3	3	3	5
7. Banksaldi	287	287	287	287	287	287	472
<b>Overlopende activa</b>							
8. Overige nog te ontvangen en vooruitbetaalde bedragen	2.172	2.172	2.172	2.172	2.172	2.172	1.928
<b>Totaal vlottende activa</b>	<b>3.595</b>	<b>3.595</b>	<b>3.595</b>	<b>3.595</b>	<b>3.595</b>	<b>5.595</b>	<b>4.433</b>
<b>Totaal activa</b>	<b>17.101</b>	<b>17.823</b>	<b>18.502</b>	<b>19.222</b>	<b>16.636</b>	<b>14.246</b>	<b>12.369</b>
<b>PASSIVA (bedragen * € 1000)</b>	<b>31 december 2030</b>	<b>31 december 2029</b>	<b>31 december 2028</b>	<b>31 december 2027</b>	<b>31 december 2026</b>	<b>31 december 2025</b>	<b>31 december 2024</b>
<b>Vaste passiva</b>							
<b>Reserves</b>							
10.1 Bestemmingsreserve Centrum voor Werk, Inkomen en Ontwikkeling						631	631
10.2 Bestemmingsreserve IT en informatiehuishouding						139	300
10.3 Bestemmingsreserve P-Wet in Balans					80	230	
<b>Voorzieningen</b>							
11.1 Voorziening groot onderhoud vastgoed	1.095	889	707	644	511	420	304
11.2 Voorziening verlofsparen	762	762	762	762	762	762	222
11.3 Voorziening RVU-regeling	159	159	159	187	259	283	100
<b>Vaste schulden met een rente typische looptijd van 1 jaar of langer</b>							
12. Onderhandse leningen (binnenlandse banken)	7.836	8.339	8.842	9.463	7.253	4.825	5.238
<b>Totaal vaste passiva</b>	<b>9.853</b>	<b>10.150</b>	<b>10.470</b>	<b>11.057</b>	<b>8.865</b>	<b>7.291</b>	<b>6.797</b>
<b>Vlottende passiva</b>							
<b>Netto vlottende schulden met een rente typische looptijd &lt; dan 1 jaar</b>							
13. Banksaldi	294	719	1.076	1.210	816		656
14. Overige schulden	1.208	1.208	1.208	1.208	1.208	1.208	1.353
<b>Overlopende passiva</b>							
15. Overlopende betalingsverplichtingen	3.763	3.763	3.763	3.763	3.763	3.763	3.433
16. Overige vooruitontvangen bedragen	1.984	1.984	1.984	1.984	1.984	1.984	131
<b>Totaal vlottende passiva</b>	<b>7.249</b>	<b>7.673</b>	<b>8.031</b>	<b>8.165</b>	<b>7.771</b>	<b>6.955</b>	<b>5.572</b>
<b>Totaal passiva</b>	<b>17.101</b>	<b>17.823</b>	<b>18.502</b>	<b>19.222</b>	<b>16.636</b>	<b>14.246</b>	<b>12.369</b>

## 4.6 Financieel – gemeente Aa en Hunze

Bedragen * € 1.000	Baten	Lasten	Bijdrage begroting 2027	Bijdrage begroting 2026	Verschil bijdrage begroting 2027 - 2026	Bijdrage begroting 2028	Bijdrage begroting 2029	Bijdrage begroting 2030
Uitkeringen Participatiewet	6.667	6.963	296	324	-28	297	279	284
Loonkosten Wsw	2.226	2.157	-69	-44	-26	-69	-78	-76
Beschut werk	144	204	60	80	-20	67	74	81
Brutomarge & detacheringen	442	0	-442	-508	66	-427	-412	-398
Bijzondere bijstand & minimabeleid	0	674	674	613	61	697	712	728
Re-integratie	143	603	461	444	17	466	470	474
Bbz2004	0	5	5	0	5	4	4	4
Bedrijfsvoering	189	3.590	3.401	3.067	334	3.454	3.554	3.657
Geraamde bedrag voor onvoorzien	0	21	21	20	1	22	22	23
	<b>9.810</b>	<b>14.216</b>	<b>4.405</b>	<b>3.996</b>	<b>410</b>	<b>4.511</b>	<b>4.626</b>	<b>4.778</b>

### Ontwikkelingen uitkeringen en SW

Aantallen	Rekening 2025	Begroting 2026	Begroting 2027	Verschil Begroting 2027-2026
Uitkeringen Participatiewet	295	284	296	13
IOAW	18	17	16	-1
IOAZ	3	3	3	-1
Bbz2004 starters	0	1	1	0
Bbz2004 gevestigden	4	4	4	0
Zak- en kleedgeld	18	21	18	-3
<b>Subtotaal uitkeringen</b>	<b>338</b>	<b>330</b>	<b>338</b>	<b>8</b>
Sociale Werkvoorziening (Aja)	60	57	52	-5
Nieuw Beschut	9	14	14	0

## Baten &amp; Lasten 2027-2030

Baten bedragen * € 1.000	Jaarrekening 2025	Begroting 2026	Begroting 2027	Begroting 2028	Begroting 2029	Begroting 2030	Vershil 2027-2026
Re-integratiebudget	124	127	143	152	161	172	15
Brutomarge	248	251	221	216	212	208	-30
<i>Gemeentelijke bijdrage</i>	115	193	240	250	258	266	47
<b>Subtotaal 'Werk'</b>	<b>487</b>	<b>571</b>	<b>603</b>	<b>618</b>	<b>631</b>	<b>646</b>	<b>32</b>
Uitkeringen Participatiewet	6.314	6.108	6.667	6.725	6.700	6.757	559
Rijksbijdrage WSW	2.487	2.229	2.226	2.121	2.027	1.928	-2
Loonkostensubsidie Beschut Werk	168	214	144	161	179	197	-70
Detacheringsofbrengsten	279	257	222	210	200	190	-36
Bbz2004	0	0	0	1	1	1	0
Bijzondere bijstand & Meedoen	0	0	0	0	0	0	0
<i>Gemeentelijke bijdrage</i>	811	717	744	786	791	832	27
<b>Subtotaal 'Inkomen'</b>	<b>10.060</b>	<b>9.524</b>	<b>10.002</b>	<b>10.005</b>	<b>9.899</b>	<b>9.906</b>	<b>478</b>
Externe financiering	275	126	140	145	150	154	14
Detacheringsofbrengsten personeel doelgroep	0	42	40	38	36	34	-2
<i>Gemeentelijke bijdrage</i>	2.614	3.067	3.401	3.454	3.554	3.657	334
<b>Subtotaal 'Bedrijfsvoering'</b>	<b>2.890</b>	<b>3.234</b>	<b>3.580</b>	<b>3.637</b>	<b>3.739</b>	<b>3.845</b>	<b>346</b>
<i>Gemeentelijke bijdrage voor onvoorzien</i>	0	20	21	22	22	23	1
<b>Totale baten</b>	<b>13.436</b>	<b>13.349</b>	<b>14.206</b>	<b>14.282</b>	<b>14.292</b>	<b>14.419</b>	<b>857</b>
Lasten bedragen * € 1.000	Jaarrekening 2025	Begroting 2026	Begroting 2027	Begroting 2028	Begroting 2029	Begroting 2030	Vershil 2027-2026
Uitgaven re-integratie	487	571	603	618	631	646	32
<b>Subtotaal 'Werk'</b>	<b>487</b>	<b>571</b>	<b>603</b>	<b>618</b>	<b>631</b>	<b>646</b>	<b>32</b>
Uitkeringen Participatiewet inc. LKS	6.761	6.432	6.963	7.022	6.980	7.042	531
Loonkosten WSW	2.461	2.185	2.157	2.052	1.949	1.852	-28
Loonkosten Beschut Werk	240	294	204	228	253	278	-90
Bbz2004	-9	0	5	5	5	5	5
Bijzondere bijstand & Meedoen	606	613	674	697	712	728	61
<b>Subtotaal 'Inkomen'</b>	<b>10.060</b>	<b>9.524</b>	<b>10.002</b>	<b>10.005</b>	<b>9.899</b>	<b>9.906</b>	<b>478</b>
Personeel	2.236	2.398	2.673	2.769	2.854	2.940	274
Overige bedrijfsvoering	666	826	793	806	825	846	-32
Innovatiebudget	7	22	23	24	25	25	1
Impulsbudget kadernota			61	0	0	0	61
Personeel doelgroep	0	42	40	38	36	34	-2
<b>Subtotaal 'Bedrijfsvoering'</b>	<b>2.909</b>	<b>3.288</b>	<b>3.590</b>	<b>3.637</b>	<b>3.739</b>	<b>3.845</b>	<b>302</b>
Geraamde bedrag voor onvoorzien	0	20	21	22	22	23	1
<b>Totale lasten</b>	<b>13.456</b>	<b>13.403</b>	<b>14.216</b>	<b>14.282</b>	<b>14.292</b>	<b>14.419</b>	<b>813</b>
<b>Saldo baten en lasten</b>	<b>-19</b>	<b>-54</b>	<b>-10</b>	<b>0</b>	<b>0</b>	<b>0</b>	<b>44</b>
Onttrekkingen aan reserves	19	54	10	0	0	0	-44
<b>Begrotingssaldo na bestemming</b>	<b>0</b>	<b>0</b>	<b>0</b>	<b>0</b>	<b>0</b>	<b>0</b>	<b>0</b>

## 4.7 Financieel – gemeente Assen

Bedragen * € 1.000	Baten	Lasten	Bijdrage begroting 2027	Bijdrage begroting 2026	Vershil bijdrage begroting 2027 - 2026	Bijdrage begroting 2028	Bijdrage begroting 2029	Bijdrage begroting 2030
Uitkeringen Participatiewet	40.235	40.400	165	-1.194	1.359	145	100	105
Loonkosten Wsw	14.597	14.142	-454	-271	-184	-451	-511	-497
Beschut werk	1.849	2.626	777	616	161	858	953	1.047
Brutomarge & detacheringen	3.106	0	-3.106	-3.152	46	-2.996	-2.891	-2.792
Bijzondere bijstand & minimabeleid	0	3.256	3.256	3.312	-55	3.371	3.442	3.521
Re-integratie	965	2.610	1.645	1.644	1	1.645	1.638	1.628
Bbz2004	9	15	6	-8	14	9	9	9
Bedrijfsvoering	1.145	21.730	20.585	18.389	2.196	20.908	21.514	22.135
Geraamde bedrag voor onvoorzien	0	127	127	119	8	132	136	140
	<b>61.906</b>	<b>84.907</b>	<b>23.001</b>	<b>19.456</b>	<b>3.545</b>	<b>23.621</b>	<b>24.389</b>	<b>25.296</b>

### Uitkeringen Participatiewet

Het budgetaandeel van de gemeente Assen is ten opzichte van de vorige begroting gedaald, de impact hiervan is zo'n € 650.000. Daarnaast is het begrote aantal uitkeringen – op basis van de meest recente realisatiecijfers en prognoses voor de toekomst – toegenomen, wat zo'n € 600.000 nadeel betekent. Het voordeel van de voorgaande jaren is hierdoor niet meer aanwezig, de baten en lasten op de Uitkeringen Participatiewet zijn ongeveer in evenwicht.

### Ontwikkelingen uitkeringen en SW

Aantallen	Rekening 2025	Begroting 2026	Begroting 2027	Vershil Begroting 2027-2026
Uitkeringen Participatiewet	1.805	1.769	1.809	40
IOAW	36	41	33	-8
IOAZ	3	6	3	-3
Bbz2004 starters	7	5	7	2
Bbz2004 gevestigden	11	8	11	3
Zak- en kleedgeld	154	156	154	-2
<b>Subtotaal uitkeringen</b>	<b>2.016</b>	<b>1.985</b>	<b>2.016</b>	<b>32</b>
Sociale Werkvoorziening (Aja)	375	355	344	-12
Nieuw Beschut	82	96	98	2

**Baten & lasten 2027-2030**

Baten bedragen * € 1.000	Jaarrekening 2025	Begroting 2026	Begroting 2027	Begroting 2028	Begroting 2029	Begroting 2030	Vershil 2027-2026
Re-integratiebudget	841	862	965	1.030	1.093	1.166	103
Brutomarge	1.552	1.557	1.551	1.519	1.488	1.459	-6
<i>Gemeentelijke bijdrage</i>	-92	87	94	127	150	169	6
<b>Subtotaal 'Werk'</b>	<b>2.300</b>	<b>2.506</b>	<b>2.610</b>	<b>2.675</b>	<b>2.731</b>	<b>2.794</b>	<b>103</b>
Uitkeringen Participatiewet	39.770	38.217	40.235	40.539	40.335	40.632	2.018
Rijksbijdrage WSW	15.581	13.824	14.597	13.907	13.292	12.641	772
Loonkostensubsidie Beschut Werk	1.471	1.639	1.849	2.079	2.308	2.537	210
Detacheringsofbrengsten	1.747	1.595	1.555	1.477	1.403	1.333	-40
Bbz2004	0	3	9	6	6	6	6
Bijzondere bijstand & Meedoen	0	0	0	0	0	0	0
<i>Gemeentelijke bijdrage</i>	1.289	860	2.195	2.455	2.589	2.852	1.335
<b>Subtotaal 'Inkomen'</b>	<b>59.858</b>	<b>56.139</b>	<b>60.440</b>	<b>60.463</b>	<b>59.934</b>	<b>60.003</b>	<b>4.302</b>
Externe financiering	1.691	754	846	878	905	933	92
Detacheringsofbrengsten personeel doelgroep	0	253	240	228	217	206	-13
<i>Gemeentelijke bijdrage</i>	16.042	18.389	20.585	20.908	21.514	22.135	2.196
<b>Subtotaal 'Bedrijfsvoering'</b>	<b>17.732</b>	<b>19.396</b>	<b>21.671</b>	<b>22.015</b>	<b>22.636</b>	<b>23.274</b>	<b>2.275</b>
<i>Gemeentelijke bijdrage voor onvoorzien</i>	0	119	127	132	136	140	8
<b>Totale baten</b>	<b>79.891</b>	<b>78.160</b>	<b>84.848</b>	<b>85.285</b>	<b>85.437</b>	<b>86.210</b>	<b>6.688</b>
Lasten bedragen * € 1.000	Jaarrekening 2025	Begroting 2026	Begroting 2027	Begroting 2028	Begroting 2029	Begroting 2030	Vershil 2027-2026
Uitgaven re-integratie	2.300	2.506	2.610	2.675	2.731	2.794	103
<b>Subtotaal 'Werk'</b>	<b>2.300</b>	<b>2.506</b>	<b>2.610</b>	<b>2.675</b>	<b>2.731</b>	<b>2.794</b>	<b>103</b>
Uitkeringen Participatiewet inc. LKS	39.520	37.023	40.400	40.684	40.436	40.738	3.377
Loonkosten WSW	15.418	13.553	14.142	13.456	12.781	12.144	589
Loonkosten Beschut Werk	2.103	2.255	2.626	2.937	3.261	3.585	371
Bbz2004	-21	-5	15	15	15	15	20
Bijzondere bijstand & Meedoen	2.839	3.312	3.256	3.371	3.442	3.521	-55
<b>Subtotaal 'Inkomen'</b>	<b>59.858</b>	<b>56.139</b>	<b>60.440</b>	<b>60.463</b>	<b>59.934</b>	<b>60.003</b>	<b>4.302</b>
Personeel	13.723	14.382	16.179	16.761	17.274	17.796	1.797
Overige bedrijfsvoering	4.087	4.951	4.803	4.881	4.996	5.118	-149
Innovatiebudget	42	131	140	145	149	154	9
Impulsbudget kadernota			368	0	0	0	368
Personeel doelgroep	0	253	240	228	217	206	-13
<b>Subtotaal 'Bedrijfsvoering'</b>	<b>17.851</b>	<b>19.717</b>	<b>21.730</b>	<b>22.015</b>	<b>22.636</b>	<b>23.274</b>	<b>2.013</b>
Geraamde bedrag voor onvoorzien	0	119	127	132	136	140	8
<b>Totale lasten</b>	<b>80.010</b>	<b>78.481</b>	<b>84.907</b>	<b>85.285</b>	<b>85.437</b>	<b>86.210</b>	<b>6.426</b>
<b>Saldo baten en lasten</b>	<b>-118</b>	<b>-321</b>	<b>-59</b>	<b>0</b>	<b>0</b>	<b>0</b>	<b>262</b>
Onttrekkingen aan reserves	118	321	59	0	0	0	-262
<b>Begrotingssaldo na bestemming</b>	<b>0</b>	<b>0</b>	<b>0</b>	<b>0</b>	<b>0</b>	<b>0</b>	<b>0</b>

## 4.8 Financieel – gemeente Tynaarlo

Bedragen * € 1.000	Baten	Lasten	Bijdrage begroting 2027	Bijdrage begroting 2026	Vershil bijdrage begroting 2027 - 2026	Bijdrage begroting 2028	Bijdrage begroting 2029	Bijdrage begroting 2030
Uitkeringen Participatiewet	8.977	8.824	-153	-18	-135	-133	-137	-114
Loonkosten Wsw	1.380	1.337	-43	-28	-15	-43	-48	-47
Beschut werk	272	387	114	66	48	126	140	154
Brutomarge & detacheringen	316	0	-316	-328	13	-305	-294	-284
Bijzondere bijstand & minimabeleid	0	936	936	875	61	969	990	1.013
Re-integratie	249	690	441	456	-15	441	440	438
Bbz2004	5	5	0	8	-8	4	4	4
Bedrijfsvoering	220	4.177	3.957	3.742	215	4.019	4.135	4.255
Geraamde bedrag voor onvoorzien	0	24	24	24	0	25	26	27
	<b>11.419</b>	<b>16.380</b>	<b>4.961</b>	<b>4.797</b>	<b>164</b>	<b>5.104</b>	<b>5.255</b>	<b>5.445</b>

### Ontwikkelingen uitkeringen en SW

Aantallen	Rekening 2025	Begroting 2026	Begroting 2027	Vershil Begroting 2027-2026
Uitkeringen Participatiewet	345	358	346	-12
IOAW	17	21	15	-5
IOAZ	6	5	6	0
Bbz2004 starters	1	1	1	0
Bbz2004 gevestigden	5	5	5	0
Zak- en kleedgeld	110	100	110	10
<b>Subtotaal uitkeringen</b>	<b>482</b>	<b>490</b>	<b>482</b>	<b>-7</b>
Sociale Werkvoorziening (Aja)	39	37	32	-5
Nieuw Beschut	13	14	18	4

**Baten & lasten 2027-2030**

Baten bedragen * € 1.000	Jaarrekening 2025	Begroting 2026	Begroting 2027	Begroting 2028	Begroting 2029	Begroting 2030	Vershil 2027-2026
Re-integratiebudget	217	223	249	266	282	301	27
Brutomarge	162	162	158	154	151	148	-4
<i>Gemeentelijke bijdrage</i>	133	294	283	287	289	289	-10
<b>Subtotaal 'Werk'</b>	<b>512</b>	<b>679</b>	<b>690</b>	<b>708</b>	<b>722</b>	<b>739</b>	<b>12</b>
Uitkeringen Participatiewet	8.710	8.195	8.977	9.032	8.972	9.026	782
Rijksbijdrage WSW	1.625	1.440	1.380	1.315	1.256	1.195	-60
Loonkostensubsidie Beschut Werk	142	176	272	306	340	374	96
Detacheringsofbrengsten	182	166	158	150	143	136	-8
Bbz2004	2	0	5	2	1	1	5
Bijzondere bijstand & Meedoen	0	0	0	0	0	0	0
<i>Gemeentelijke bijdrage</i>	274	738	697	773	805	874	-41
<b>Subtotaal 'Inkomen'</b>	<b>10.935</b>	<b>10.715</b>	<b>11.489</b>	<b>11.578</b>	<b>11.518</b>	<b>11.605</b>	<b>773</b>
Externe financiering	332	153	163	169	174	179	9
Detacheringsofbrengsten personeel doelgroep	0	51	46	44	42	40	-5
<i>Gemeentelijke bijdrage</i>	3.146	3.742	3.957	4.019	4.135	4.255	215
<b>Subtotaal 'Bedrijfsvoering'</b>	<b>3.478</b>	<b>3.947</b>	<b>4.165</b>	<b>4.231</b>	<b>4.351</b>	<b>4.473</b>	<b>219</b>
<i>Gemeentelijke bijdrage voor onvoorzien</i>	0	24	24	25	26	27	0
<b>Totale baten</b>	<b>14.925</b>	<b>15.365</b>	<b>16.369</b>	<b>16.542</b>	<b>16.617</b>	<b>16.845</b>	<b>1.004</b>
Lasten bedragen * € 1.000	Jaarrekening 2025	Begroting 2026	Begroting 2027	Begroting 2028	Begroting 2029	Begroting 2030	Vershil 2027-2026
Uitgaven re-integratie	512	679	690	708	722	739	12
<b>Subtotaal 'Werk'</b>	<b>512</b>	<b>679</b>	<b>690</b>	<b>708</b>	<b>722</b>	<b>739</b>	<b>12</b>
Uitkeringen Participatiewet inc. LKS	8.286	8.178	8.824	8.899	8.835	8.912	646
Loonkosten WSW	1.608	1.411	1.337	1.272	1.208	1.148	-75
Loonkosten Beschut Werk	203	243	387	432	480	528	144
Bbz2004	11	9	5	5	5	5	-4
Bijzondere bijstand & Meedoen	828	875	936	969	990	1.013	61
<b>Subtotaal 'Inkomen'</b>	<b>10.935</b>	<b>10.715</b>	<b>11.489</b>	<b>11.578</b>	<b>11.518</b>	<b>11.605</b>	<b>773</b>
Personeel	2.691	2.926	3.110	3.222	3.320	3.420	183
Overige bedrijfsvoering	801	1.007	923	938	960	984	-84
Innovatiebudget	8	27	27	28	29	30	0
Impulsbudget kadernota			71	0	0	0	71
Personeel doelgroep	0	51	46	44	42	40	-5
<b>Subtotaal 'Bedrijfsvoering'</b>	<b>3.501</b>	<b>4.012</b>	<b>4.177</b>	<b>4.231</b>	<b>4.351</b>	<b>4.473</b>	<b>165</b>
Geraamde bedrag voor onvoorzien	0	24	24	25	26	27	0
<b>Totale lasten</b>	<b>14.948</b>	<b>15.430</b>	<b>16.380</b>	<b>16.542</b>	<b>16.617</b>	<b>16.845</b>	<b>950</b>
<b>Saldo baten en lasten</b>	<b>-23</b>	<b>-65</b>	<b>-11</b>	<b>0</b>	<b>0</b>	<b>0</b>	<b>54</b>
Onttrekkingen aan reserves	23	65	11	0	0	0	-54
<b>Begrotingssaldo na bestemming</b>	<b>0</b>	<b>0</b>	<b>0</b>	<b>0</b>	<b>0</b>	<b>0</b>	<b>0</b>

## Bijlage I Risicobeheersing

In de risicoparagraaf worden de belangrijkste risico's met betrekking tot begrotingsjaar 2027 in beeld gebracht. Tevens wordt de confrontatie met de risicoparagraaf uit de vorige begroting getoond.

Werk						
Onzekerheden / risico's	Structureel / incidenteel	Context	Toelichting	Begroting	Financiële inschatting	2026: uitleg risico i.r.t. begroting 2027 2027: kans en impact begroting 2027
Mismatch op de arbeidsmarkt	Incidenteel	De komende jaren gaan veel mensen met pensioen en door ontgroening (toetreding jongeren tot de arbeidsmarkt) blijft in veel sectoren krapte aanwezig.	Bij krapte op de arbeidsmarkt is de vraag naar werknemers groter dan het aanbod. Dit kan leiden tot kansen maar ook tot risico's. Het vergt meer inspanning om hetzelfde aantal cliënten te plaatsen bij een hogere werkloosheid.	2026	p.m.	Risico is financieel verwerkt vanaf begroting 2026. Restrisico blijft bestaan.
				2027	p.m.	De kans is middel en de impact middel.
Opdrachtenportefeuille	Structureel	De brutomarge is afhankelijk van de opdrachtenportefeuille die vanuit de markt wordt binnengehaald en de bezetting van het personeel.	Wij focussen ons op werk dat aansluit bij de (ontwikkel)behoeftes van onze inwoners. De meest winstgevendende opdrachten binnenhalen is niet het primaire doel.	2026	€ 200.000	Risico heeft (nog) niet plaatsgevonden, en is dus niet financieel verwerkt in begroting 2027.
				2027	€ 200.000	De kans is middel en de impact is middel.
Vervanging Sw	Structureel	Door de afbouw van de Sw neemt de omvang van de doelgroep af.	Zowel interne werkzaamheden die worden uitgevoerd door Sw-medewerkers, als wel het kunnen bedienen van opdrachten (zoals bijv. binnen de Businesspost), worden door de afname van de Sw-populatie bemoeilijkt. Hiervoor is vaker de inzet van regulier personeel nodig.	2026	€ 110.000	Risico heeft (nog) niet plaatsgevonden, en is dus niet financieel verwerkt in begroting 2027.
				2027	€ 100.000	De kans is middel en de impact laag.
Waardewerk	incidenteel	Het project Waardewerk is een samenwerking tussen het bedrijfsleven en sociale ontwikkelbedrijven, gericht op mensen met een afstand tot de arbeidsmarkt.	Het project Waardewerk is gericht op het in dienst nemen van mensen met een afstand tot de arbeidsmarkt, met als doel het verkleinen van de sociaaleconomische ongelijkheid. Voor het project zijn diverse middelen beschikbaar vanuit het JTF en Nij Begun. Vanuit de arbeidsmarktregio WIZ is afgesproken dat WPDA 50 banen zal realiseren. Op dit moment is de financiële constructie nog niet geheel helder, maar ziet het er in ieder geval naar uit dat de begeleidingskosten niet onder de subsidie vallen.	2026	n.v.t.	Nog onbekend in welke mate het risico zich gaat voordoen. Het project wordt in 2026 opgestart.
				2027	€ 200.000	De kans is middel en de impact is middel.
Functie Regionaal Werkcentrum	Structureel	WPDA krijgt met het nieuwe Inkomen-, Ontwikkel- en Werkcentrum tevens de functie van een Regionaal Werkcentrum	Het dagelijks bestuur onderkent dat de verdere ontwikkeling en inrichting van het Inkomen, Ontwikkel- en Werkcentrum (IOW-centrum) naar verwachting zal leiden tot een groter bereik van de doelgroep. De mate waarin dit daadwerkelijk resulteert in een toename van het aantal inwoners dat gebruikmaakt van de dienstverlening, en de daaruit voortvloeiende effecten op de uitvoeringscapaciteit, zijn op dit moment nog onvoldoende voorspelbaar. Een groter bereik kan leiden tot een toename van werkzaamheden en daarmee tot een aanvullende behoefte aan formatie en middelen.	2026	n.v.t.	Nog onbekend in welke mate het risico zich gaat voordoen. Het IOW-centrum gaat in 2026 operationeel.
				2027	€ 500.000	De kans is groot en de impact is hoog.
Wet van school naar duurzaam werk	Structureel	De wet "Van school naar duurzaam werk" gaat in per 1 januari 2026.	De wet versterkt de begeleiding van jongeren (tot 27 jaar) met een afstand tot de arbeidsmarkt. Scholen, Doorstroompunten en gemeenten werken samen via regionale programma's om kwetsbare jongeren, waaronder vso/pro-leerlingen, te helpen naar werk of een opleiding, met nazorg na diplomering. Op dit moment is het nog onzeker hoeveel extra jongeren hierdoor een beroep doen op de dienstverlening van WPDA. Verder zijn er voornamelijk alleen incidentele gelden beschikbaar gesteld.	2026	n.v.t.	Nog onbekend in welke mate het risico zich gaat voordoen. De wet is per 1-1-2026 ingegaan.
				2027	€ 100.000	De kans is groot en de impact is laag.

Inkomen						
Onzekerheden / risico's	Structureel / incidenteel	Context	Toelichting	Begroting	Financiële inschatting	2026: uitleg risico i.r.t. begroting 2027 2027: kans en impact begroting 2027
Budgetontwikkeling Uitkeringe	Structureel	Het grootste financiële risico ligt op het terrein van de beschikbare budgetten vanuit het Rijk.	Het budget voor de uitkeringen en het aandeel van een gemeente hierin fluctueert jaarlijks. Op basis van de herijking van een set parameters wordt het nieuwe aandeel van de gemeenten bepaald. Daarnaast wordt de hoogte van het macrobudget meerdere keren in het jaar bijgesteld op basis van meerdere ontwikkelingen (economie, beleid, loonprijsontwikkeling). Dit alles maakt de onzekerheid over de te verwachten toekomstige budgetten erg groot.	2026	€ 500.000	Risico doet zich op dit moment voor bij de gemeente Assen, en is financieel verwerkt in begroting 2027. Risico voor 2027 blijft onverminderd bestaan.
				2027	€ 500.000	De kans is groot en de impact is hoog. Wij volgen deze ontwikkelingen op de voet.
Budgetontwikkeling Re-integratie	Structureel	Het grootste financiële risico ligt op het terrein van de beschikbare budgetten vanuit het Rijk.	Wij zien dat onze doelgroep een steeds grotere afstand heeft tot de arbeidsmarkt. Dit betekent dat er intensieve en langdurige begeleiding noodzakelijk is om tot resultaat te komen. De ontwikkeling van het cliëntenbestand in combinatie met de groei van het aantal Afspraakbanen en Beschut Werk zorgt voor een toename van het beroep op de middelen voor re-integratie. Het risico bestaat dat door de gemeenten beschikbaar gestelde middelen niet toereikend zijn om de dienstverlening te bieden die onze cliënten nodig hebben.	2026	€ 250.000	Via de begroting worden de verwachte re-integratieuitgaven en -budgetten vastgesteld. Afwijkingen worden via het reguliere proces gemonitord en toegelicht.
				2027	n.v.t.	Geen risico verwacht
Ontwikkeling uitkeringen	Structureel	De economische ontwikkeling en de ontwikkeling van de werkgelegenheid is van groot belang voor het succes van de uitvoering van de Participatiewet. Deze bepaalt immers voor een groot deel de opnamecapaciteit van de arbeidsmarkt.	De ontwikkeling van de uitkeringen wordt voor 2025 en 2026 door het CPB op een gelijkblijvend niveau geraamd. Over de jaren daarna wordt een lichte daling verwacht. De kans bestaat dat tussentijdse economische, dan wel geopolitieke veranderingen zich voordoen, wat zijn weerslag heeft op de bijstandspopulatie. De ontwikkeling van de uitkeringen in 2027 wordt op het niveau van 2025 geraamd door het CPB. Vanaf 2029 wordt een lichte daling verwacht. De kans bestaat dat tussentijdse economische, dan wel geopolitieke veranderingen zich voordoen, wat zijn weerslag heeft op de bijstandspopulatie.	2026	+/- 10 uitkeringen ≈ +/- € 170.000	Risico lijkt in 2026 tot uiting te komen bij de gemeenten Aa en Hunze en Assen, en is financieel verwerkt in begroting 2027 (€ 720.000).
				2027	€ 1.000.000	De kans is middel en de impact hoog. Wij volgen deze ontwikkelingen op de voet en rapporteren hierover indien nodig.
Kadernota	Structureel	De nieuwe kadernota "Inkomen, Werk en Ontwikkeling 2025-2028" is eind 2024 door de gemeenteraden vastgesteld.	Er zijn nog geen extra middelen vrijgemaakt voor de uitvoering van de kadernota. Om de beleidsvoornemens vorm te kunnen geven zal op diverse onderdelen een investering in personeel en de bedrijfsvoering noodzakelijk zijn.	2026	€ 1.000.000	Nog onbekend in welke mate het risico zich voor gaat doen. Bestuurlijk is afgesproken om onderzoekend/experimenterend te starten. Hiervoor is een impulsbudget van € 500.000 opgenomen in de begroting 2027.
				2027	€ 500.000	De kans is middel en de impact hoog.

Organisatie						
Onzekerheden / risico's	Structureel / incidenteel	Context	Toelichting	Begroting	Financiële inschatting	2026: uitleg risico i.r.t. begroting 2027 2027: kans en impact begroting 2027
Cao SGO	Incidenteel	Er ligt een cao SGO met een looptijd tot april 2027.	Het is niet nog onbekend hoe de cao er vanaf april 2025 uit komt te zien. In de begroting hanteren wij de begrotingsrichtlijnen opgesteld conform VDG-afspraken. Gemeenten worden in principe gecompenseerd voor loonprijsontwikkelingen via het gemeentefonds.	2026	€ 200.000	Nog onbekend. In begroting 2027 cf. bestendige lijn geïndexeerd volgens begrotingsrichtlijnen.
				2027	€ 300.000	De kans is hoog en de impact middel.
CAO SGO	Incidenteel	Vervroegde uittreding (RVU)	Deelname laat zich lastig voorspellen. De regeling eindigt op 31 december 2028.	2026	€ 150.000	Nog onbekend in welke mate het risico zich in 2026 en 2027 voor zal doen. Risico is naar verwachting kleiner door aangescherpte voorwaarden.
				2027	€ 50.000	De kans is klein en de impact laag.
Krapte op de arbeidsmarkt	Incidenteel	Er is al langere tijd sprake van krapte op de arbeidsmarkt.	Bij krapte op de arbeidsmarkt is de vraag naar werknemers groter dan het aanbod. Hierdoor is het lastiger om werknemers te vinden en aan je te binden. Steeds meer merken we dat wegens de krapte het ook moeilijker wordt om kwalitatief de juiste mensen te vinden voor de vacatures. Om de bedrijfscontinuïteit te garanderen zal hierdoor vaker op (duurdere) externe inhuur moeten worden teruggevallen.	2026	€ 200.000	Risico neemt naar verwachting af i.v.m. ruimere arbeidsmarkt.
				2027	€ 100.000	De kans is middel en de impact laag.
Rechtmatigheids-verantwoording	Structureel	Met ingang van de controle over het boekjaar 2023 is de rechtmatigheids-verantwoording van gemeenten en Gemeenschappelijke Regelingen gewijzigd.	Gemeenten en Gemeenschappelijke Regelingen mogen door deze wetwijziging zelf jaarlijks het tolerantiepercentage bepalen (tussen de 0% en 2%). Wanneer gekozen wordt voor percentages lager dan WPDA, zal dit een forse verzwarende van de uit te voeren controlewerkzaamheden kunnen betekenen die niet binnen de huidige formatie kan worden opgevangen.	2026	€ 225.000	Risico heeft (nog) niet plaatsgevonden, en is dus niet financieel verwerkt in begroting 2027.
				2027	€ 200.000	De kans is klein en de impact middel.

Prestatieovereenkomst 2025 / Uitvoeringsagenda 2026	Incidenteel	Vanaf 2025 gaat er gewerkt worden met een uitvoeringsagenda in plaats van een jaarlijkse prestatieovereenkomst. Ten tijde van het opstellen van deze begroting is de definitieve vorm hiervan nog niet bekend.	Er is in de begroting uitgegaan van de uitgangspunten uit de kadernota "Werk, Inkomen en Ontwikkeling". De uitvoeringsagenda zal hier een afgeleide van zijn. Wijzigingen in de uitvoeringsagenda t.o.v. de kadernota die leiden tot een uitbreiding of intensivering van activiteiten zijn (financieel) niet verwerkt.	2026	€ 225.000	Risico zal naar verwachting in 2026 plaatsvinden. Daarin zullen aanpassingen in de interne processen nodig zijn, om te kunnen monitoren, sturen en verantwoorden op de uitvoeringsagenda. Omdat e.e.a. in 2026 zal gebeuren, wordt het risico in 2027 op nihil geschat.
		Vanaf halverwege 2025 wordt er verantwoord langs de pijlers in de uitvoeringsagenda.	Op dit moment voert WPDA de ambities vanuit de kadernota - en daar aan gelieerd de uitvoeringsagenda - waar mogelijk uit, zonder de beschikbaarheid van extra middelen (zie hiervoor risico 'Kadernota'). De uitvoeringsagenda vraagt tevens een andere vorm van monitoren, sturen en verantwoorden dan de voorganger 'de prestatieovereenkomst'.	2027	n.v.t.	Geen nieuw risico verwacht.
Externe financiering	Structureel	Wij zijn actief en succesvol in het genereren van externe financiering. Hiermee financieren wij een deel van onze uitgaven op de bedrijfsvoering.	De uitbetaling en de hoogte van diverse subsidies (zoals ESF en JTF) en de Rijksbijdrage voor de SW-infrastructuur kunnen fluctueren.	2026	€ 200.000	Risico heeft (nog) niet plaatsgevonden, en is dus niet financieel verwerkt in begroting 2027.
				2027	€ 200.000	De kans is klein en de impact middel.
Beheeromgeving IT	Structureel en incidenteel	De gemeente Assen werkt toe naar het uitgangspunt "volledig in de cloud" en "Microsoft tenzij".	De gemeente Assen werkt toe naar het uitgangspunt "volledig in de cloud" en "Microsoft tenzij". Bij deze transitie is het aannemelijk dat de beheeromgeving van WPDA naast die van de gemeente Assen komt te staan. Ook zal WPDA een eigen Microsoft-tenant af moeten nemen. Deze transitie kan grote impact hebben voor WPDA, zowel qua capaciteit, als (implementatie)kosten, als (Microsoft) werkomgeving.	2026	€ 250.000 structureel	Nog onbekend in welke mate het risico zich gaat voordoen. Op dit moment zijn de gesprekken gaande over de voorwaarden, eisen en de impact van het 'loskoppelen' van de beheeromgevingen.
		Op dit moment zijn wij samen met de gemeente Assen in onderzoek om de beheeromgeving van WPDA los van die van Assen te organiseren.	Op dit moment zijn wij samen met de gemeente Assen in onderzoek om de beheeromgeving van WPDA los van die van Assen te organiseren. De voorwaarden, eisen en impact van deze ontwikkeling zijn onderwerp van gesprek.		2027	
Microsoft 365 / Office 365	Structureel	Microsoft heeft een monopoliepositie ten aanzien van het leveren van computersoftware en de aanverwante Office 365-producten	Microsoft heeft ten tijde van het opstellen van de begroting een prijsstijging aangekondigd voor diverse van hun producten variërend van 5% tot 35%. Via de VNG is een raamcontract voor gemeenten afgesloten welke loopt tot en met 2027. Hierdoor raken de prijsstijgingen gemeenten en GR'en die onder het raamcontract vallen voorlopig nog niet. Op dit moment wordt er door de VNG onderhandeld over de periode na 2027.	2026		n.v.t.
				2027	p.m.	De kans is middel en de impact middel.

Voorziening groot onderhoud J.C. van Markenstraat	Structureel	Panden in eigendom vragen om jaarlijks onderhoud. Deze kosten kunnen door de jaren heen nogal fluctueren, welke normaliter worden geëgaliseerd middels een voorziening.	Na aanschaf en verbouwingen van het pand zal een inspectie van het pand moeten plaatsvinden, op basis waarvan een meerjarenonderhoudsplan (MJOP) zal worden opgesteld. Dit MJOP zal inzichtelijk maken welke kosten er meerjarig worden verwacht, en wat de jaarlijkse storting in de voorziening zal moeten zijn.	2026	€ 80.000	Risico is financieel verwerkt in begroting 2027. Het MJOP moet uitwijzen of dit voldoende is. Een restrisico blijft daardoor aanwezig.
				2027	€ 50.000	De kans is middel en de impact laag.
IT-structuur	Structureel en incidenteel	De toekomstbestendigheid van de IT-infrastructuur wordt onderzocht.	Wij zijn bezig met de doorlichting van de IT-infrastructuur. Er ligt een inventarisatierapport, van waaruit de volgende stappen middels projectvorm ondernomen worden. Voor de projectfase zijn incidentele middelen beschikbaar vanuit de bestemmingsreserve. De eventuele structurele gevolgen voor de inrichting en formatie zijn op dit moment nog onbekend.	2026	€ 300.000 structureel	Risico zal naar verwachting in 2026 plaatsvinden. De eerste deelprojecten worden dan gestart. Tevens is een schatting van de incidentele kosten gedurende de komende jaren gemaakt.
				2027	€ 50.000 structureel € 400.000 incidenteel	De kans is groot en de impact middel.
Inkomen-, Ontwikkel- en Werkcentrum	Structureel	De transitie naar het Inkomen-, Ontwikkel- en Werkcentrum is op het moment van begroten nog niet op alle vlakken volledig uitgekristalliseerd.	De transitie naar het Centrum voor Werk, Inkomen en Ontwikkeling behelst een meerjarige ontwikkeling, waarbij op dit moment nog geen volledig en concreet beeld gevormd kan worden van het extra beroep op de organisatie (zowel in formatieve als faciliterende zin).  De uitwerking van het Inkomen-, Ontwikkel- en Werkcentrum krijgt steeds meer concreter invulling. De politiek-bestuurlijke opdracht om alle inwoners met een ondersteuningsvraag te bedienen, vraagt om een andere en intensievere dienstverlening. Dit kan niet zonder extra formatieve inzet.	2026	n.v.t.	Risico zal naar verwachting in 2026 plaatsvinden. Het Inkomen-, Ontwikkel- en Werkcentrum gaat in 2026 van start.
				2027	€ 700.000	De kans is groot en de impact hoog.
Langdurig ziekteverzuim	incidenteel	Het langdurig ziekteverzuim is al geruime tijd hoger dan gemiddeld.	Op het moment van begroten is het langdurig ziekteverzuim hoger dan het gemiddelde van de afgelopen jaren. Om onze dienstverlening op peil te houden hebben wij in diverse gevallen te schakelen in de vorm van ziektevervangende. Het risico bestaat dat we te maken hebben met een langdurende trend. Uiteraard proberen wij waar mogelijk het verzuim tot een minimum te beperken.	2026	€ 535.000	Nog onbekend in welke mate het risico zich in 2026 en 2027 voor zal doen. Het langdurig ziekteverzuim is op dit moment onverminderd hoog.
				2027	€ 500.000	De kans is middel en de impact hoog.
Nieuwe wetgeving en strengere eisen bestaande wetgeving	Structureel	Wij worden geconfronteerd met een verscheidenheid aan nieuwe wetgeving en verscherpte eisen op bestaande wetgeving.	Wij worden geconfronteerd met zowel nieuwe wetten als strengere eisen binnen bestaande wetgeving, op het gebied van: EU AI-act, Participatiewet in Balans (spoor 3), Archiefwet, Wmebv, AVG, Gegevensbescherming, Wet Proactieve Dienstverlening, Gegevensuitwisseling, Informatieveiligheid en Cybersecurity, Governance en Compliance. Om te kunnen voldoen aan de aangescherpte normen en nieuwe wetgeving is extra capaciteit noodzakelijk.	2026	€ 570.000	Risico is financieel verwerkt in begroting 2027 (cf. bestuurlijk geaccordeerd voorstel).
				2027	n.v.t.	Geen nieuw risico verwacht.
Z-route Inburgering	Structureel	Op dit moment wordt onderzocht of de Z-route binnen WPDA kan worden georganiseerd.	De Z-route (Zelfredzaamheidsroute) binnen de Wet inburgering 2021 is voor statushouders met een lagere leerbaarheid, gericht op zelfredzaamheid en integratie. Het omvat minimaal 800 uur taalles (richting A1/A2-niveau) en 800 uur participatie, zoals maatschappelijke deelname en arbeidsmarktvoorbereiding, zonder centrale examens. Op dit moment onderzoeken de gemeenten of de uitvoering van deze route bij WPDA kan komen te liggen. Hiervoor zal extra uitvoeringscapaciteit nodig zijn.	2026	n.v.t.	Nog onbekend in welke mate het risico zich gaat voordoen. Gesprekken hierover lopen nog.
				2027	€ 200.000	De kans is middel en de impact middel.

