



SCHETSONTWERP

werk: 25-4878 MFC Wurdum

opdrachtgevers: Gemeente Leeuwarden, Doarpsskoalle Wurdum, Kinderopvang Friesland, Dorpshuis de Golle, Voetbalvereniging WWS

datum: 04-03-2026



- 01 Plantoelichting
- 02 Luchtfoto
- 03 Zonering plangebied
- 04 Situering programma - Aanwezige structuren
- 05 Situering programma - Dorp en Voetbal
- 06 Situering programma - Doarpskoalle en Kinderopvang
- 07 Situering programma - Spel- en cultuurzaal
- 08 Oriëntatie - Uitzicht en gezicht naar openbare ruimte
- 09 Situatie ontwerp
- 10 Plattegrond begane grond
- 11 Plattegrond verdieping
- 12 Doorsneden
- 13 Gevels
- 14 Impressie

INHOUD

Dorenbos Architecten
Trynwaldsterdyk 20
9061 DB Gytsjerk

5.1.2e

www.dorenbosarchitekten.nl



Plantoelichting

In Wirdum hebben Dorpshuis De Golle, Voetbalvereniging WWS, Doarpsskoalle Wirdum en Kinderopvang Friesland het streven om een MFC te realiseren op het huidige terrein van Voetbalvereniging WWS. Door functies en programma multifunctioneel te gebruiken ontstaat er een dynamisch en sociaal geheel, waarbij deze meer is dan de som der delen. Gezamenlijk wordt er gestreefd naar een gebouw dat een uitnodigend, onderscheidend en verbindend karakter heeft. In combinatie met de buitenruimten moet het een duurzaam en toekomstbestendig geheel worden ter ondersteuning van ontmoeting, sport en onderwijs.

Eind 2025 hebben de initiatiefnemers samen met vertegenwoordigers van de gemeente Leeuwarden oriënterende gesprekken gevoerd met 3 verschillende architectenbureaus. Op basis van deze gesprekken en een bijhorende offerte voor het realiseren van een schetsontwerp met bijhorende stichtingskosten, is het werk gegund aan Dorenbos Architecten uit Gytsjerk.

Voetbalvereniging WWS heeft op de huidige locatie een accommodatie met een kantine en 4 kleedkamers. Ons eerste onderzoek betrof het scenario met behoud en uitbreiding van de bestaande bebouwing. Door de huidige situering, centraal in de zone waar de nieuwe bebouwing gerealiseerd moet worden, leverde dit niet het gewenste multifunctionele gebruik op. Er moest veel extra verkeersruimte gerealiseerd worden en tevens voldeed dit scenario qua duurzaamheid en levensloopbestendigheid niet aan de voorwaarden. Daarmee had het ook geen financiële voordelen waarop we zijn doorgeschakeld naar het realiseren van een volledig nieuw MFC.

In hoofdlijnen is het plangebied onderverdeeld in twee zones: een voorterrein ten behoeve van logistiek en parkeren en een zone voor de bebouwing van het MFC. Door het voorterrein op dezelfde plek te situeren en gebruik te maken van de reeds aanwezige ontsluitingsweg (de *Lodyk*) worden er geen onnodige kosten gemaakt. Ook wordt zo eventuele overlast voor de bewoners aan de *George Emersonstrjitte* voorkomen. Bij de inrichting van het (42 plaatsen tellende) parkeerterrein is het creëren van een verkeersveilige situatie een belangrijk uitgangspunt geweest. Dit heeft geresulteerd in het voorstel om aan de Lodyk een aparte toegang te realiseren voor het fietsverkeer om zo deze te kunnen scheiden van het autoverkeer. De groene zomen rondom het voorterrein worden verstrekt om een goede landschappelijke inpassing te realiseren en het terrein een vriendelijk en uitnodigend karakter te geven.

Het deel van het plangebied dat overblijft voor de bebouwing wordt gekenmerkt door een taps toelopende vorm voortkomend uit de structuur van het landschap aan de zuidzijde en de structuur van de voetbalvelden aan de noordzijde. Deze bestaande structuren hebben het vertrekpunt gevormd voor de plaatsing van de bebouwing op het terrein. Hierdoor wordt er maximaal gebruik gemaakt van de beschikbare ruimte en kan een fors deel van het programma van het MFC op maaiveldniveau gerealiseerd worden. De programma's van het Dorpshuis De Golle en Voetbalvereniging WWS worden gezamenlijk langs de voetbalvelden gesitueerd. Zo ontstaan er korte looplijnen en een goede oriëntatie op de velden. De programma's van de Doarpsskoalle Wirdum en de Kinderopvang Friesland worden op een zodanige wijze gepositioneerd aan de beide overige randen van het terrein dat er optimaal gebruik wordt gemaakt van het aanwezige groen. In de ruimte die overblijft, centraal op het terrein tussen de andere programma onderdelen, wordt de spel- en cultuurzaal ondergebracht. De reden voor deze positionering is tweeledig: enerzijds omdat de zaal door alle overige programma's gebruikt wordt en anderzijds om een goede landschappelijke inpassing van de bebouwing te kunnen realiseren.

Deze landschappelijke inpassing wordt bewerkstelligd door alle bovengenoemde programma onderdelen onder te brengen in een eigen volume met schuine dakvlakken. Door het volume met de hoogste gootlijn, de spel- en cultuurzaal, centraal te positioneren kunnen de gootlijnen aan de randen van het MFC laag gehouden worden waardoor het geheel zich zal tonen als schuren in het landschap. Elk volume heeft een eigen karakter door materiaalgebruik en kapvorm en is daarmee duidelijk herkenbaar in het geheel. Zo heeft het volume van Dorpshuis De Golle een lessenaars dak van aluminium golfplaat en gevels van robuust metselwerk en is de spel- en cultuurzaal juist opgebouwd uit houten gevels van verticale delen en een zadeldak van aluminium golfplaat. De drie volumes van de Doarpsskoalle Wirdum en Kinderopvang Friesland zijn opgebouwd uit een combinatie van de gevelmaterialen van de andere beide volumes. De kopgevels bestaan uit robuust metselwerk en de langsgevels uit hout. Al deze drie volumes hebben een lessenaars dak met een fors overstek aan de zuid- en westzijde welke fungeert als zonwering. Om de ondergebrachte programma's van extra daglicht te voorzien zijn er op het hoogste punt van de langsgevels aan de noord- en oostzijde gevelopeningen gesitueerd. De daken op de drie volumes zijn zongericht en worden uitgevoerd als sedumdak en gaan daarmee vanuit het dorp gezien op in het landschap. Tevens zorgt het sedumdak voor extra koeling en draagt het bij aan de biodiversiteit.

De ruimte tussen de 5 gebouwen wordt ingevuld met een transparant, plat afgedekt volume. Door dit volume worden de verschillende programma onderdelen met elkaar verbonden. Hierdoor ontstaat er een prettige, lichte en overzichtelijke verkeersruimte die de relatie aangaat met buiten. Op de plekken waar de verkeersruimte zich verbreedt is programma toegevoegd. Dit programma, bestaande uit een multiruimte, speelleerpleinen, sanitair en een spreekkamer, zijn vormgegeven als twee vrijstaande elementen met afgeronde hoeken.

Door maximaal gebruik te maken van het terrein is bijna het volledige programma van het MFC op het maaiveld gesitueerd. Alleen ter plaatse van de grote zaal is er op de verdieping programma ondergebracht. De ruimte onder de kap is functioneel gemaakt door hier programma onder te brengen in de vorm van een tribune, de jeugdsoos met sanitair, een crearuimte, een technische ruimte en een ruimte voor de ICT. De jeugdsoos wordt ontsloten door een eigen entree zodat deze zelfstandig kan functioneren. In het dak van het Dorpshuis is een uitsnede gemaakt zodat hier een dakterras ontstaat met zicht op de voetbalvelden.

Dorenbos Architecten,
maart 2026





5.1.2e

**ZONE
PARKEREN**

**ZONE
BEBOUWING**

Zonering Plangebied

Ontsluiting en parkeren

Door de parkeerfaciliteiten en de entree op dezelfde plaats te houden hoeft de ontsluitingsweg niet aangepast te worden. Dit zorgt voor een kostenbesparing en zo wordt overlast voor de bewoners aan de George Emersonstraat voorkomen. Een uitgangspunt voor de invulling van het pakeerterrein is het behoud danwel versterken van de groene zoom aan de randen van het parkeerterrein.



Situering Programma
Aansluiten op aanwezige structuren

Door de bestaande structuren van het landschap en de voetbalvelden als uitgangspunt te nemen voor de plaatsing van de bebouwing wordt maximaal gebruik gemaakt van de beschikbare ruimte op het terrein. Dit betekent dat een fors deel van het programma van het MFC op de begane grond gesitueerd kan worden.



5.1.2e

ZONE
PARKEREN

ZONE
BEBOUWING

PROGRAMMA DORP & VOETBAL

Situering Programma
Dorp en Voetbal

Aangezien de beide programma onderdelen functies delen zijn deze ondergebracht in het zelfde deel van het MFC. Dit programma is langs de velden gesitueerd voor een goede oriëntatie en korte looplijnen.



5.1.2e

ZONE
PARKEREN

PROGRAMMA DORP & VOETBAL

PROGRAMMA
KINDEROPVANG

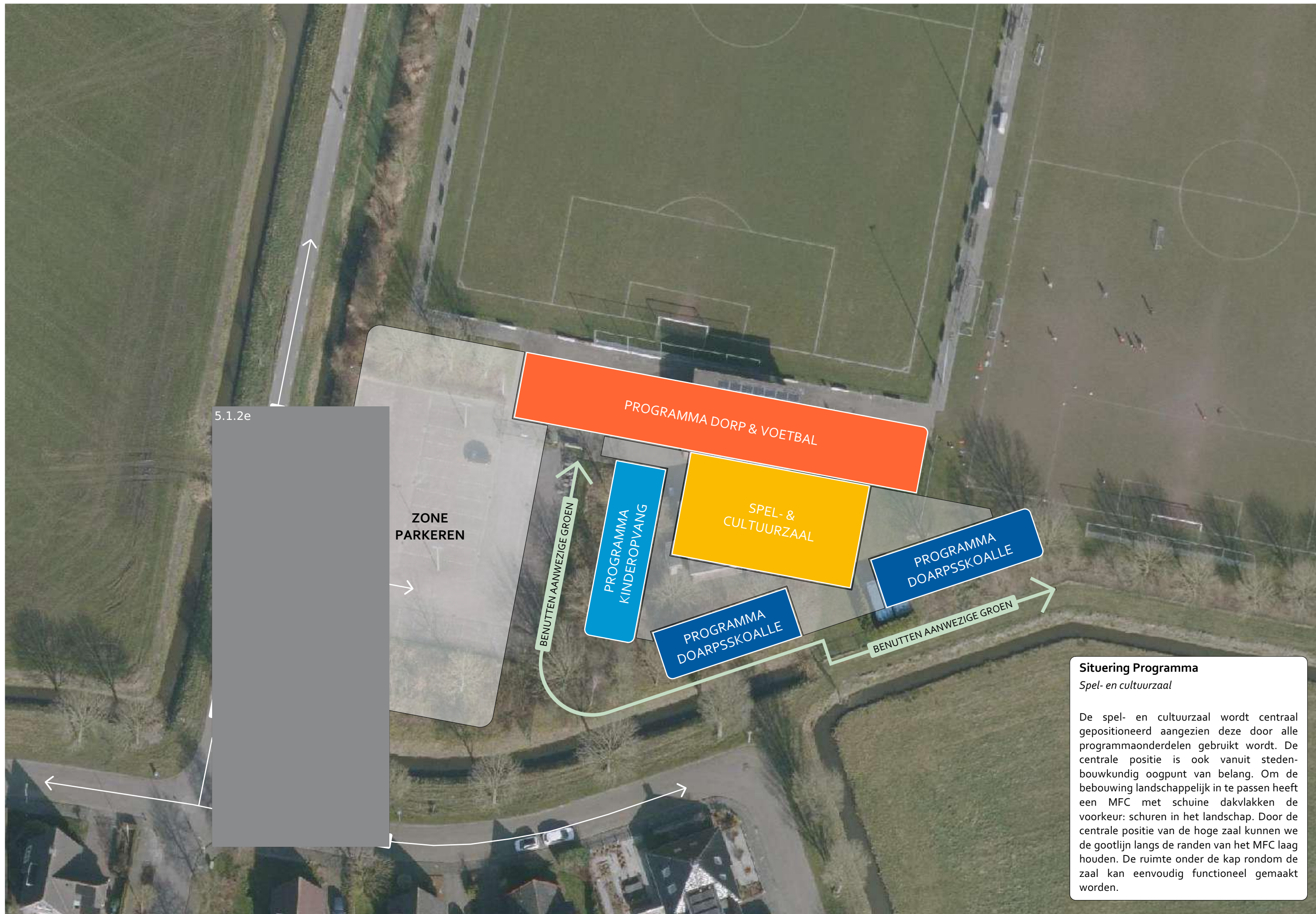
PROGRAMMA DOARPSSKOALLE

BENUTTEN AANWEZIGE GROEN

BENUTTEN AANWEZIGE GROEN

Situering Programma
Doarpsskoalle en Kinderopvang

De programma's van de Doarpsskoalle en de Kinderopvang worden zo gesitueerd dat dat het aanwezige groen rondom het programma maximaal benut kan worden.



5.1.2e

ZONE
PARKEREN

PROGRAMMA DORP & VOETBAL

PROGRAMMA
KINDEROPVANG

SPEL- &
CULTUURZAAL

PROGRAMMA
DOARPSKOALLE

PROGRAMMA
DOARPSKOALLE

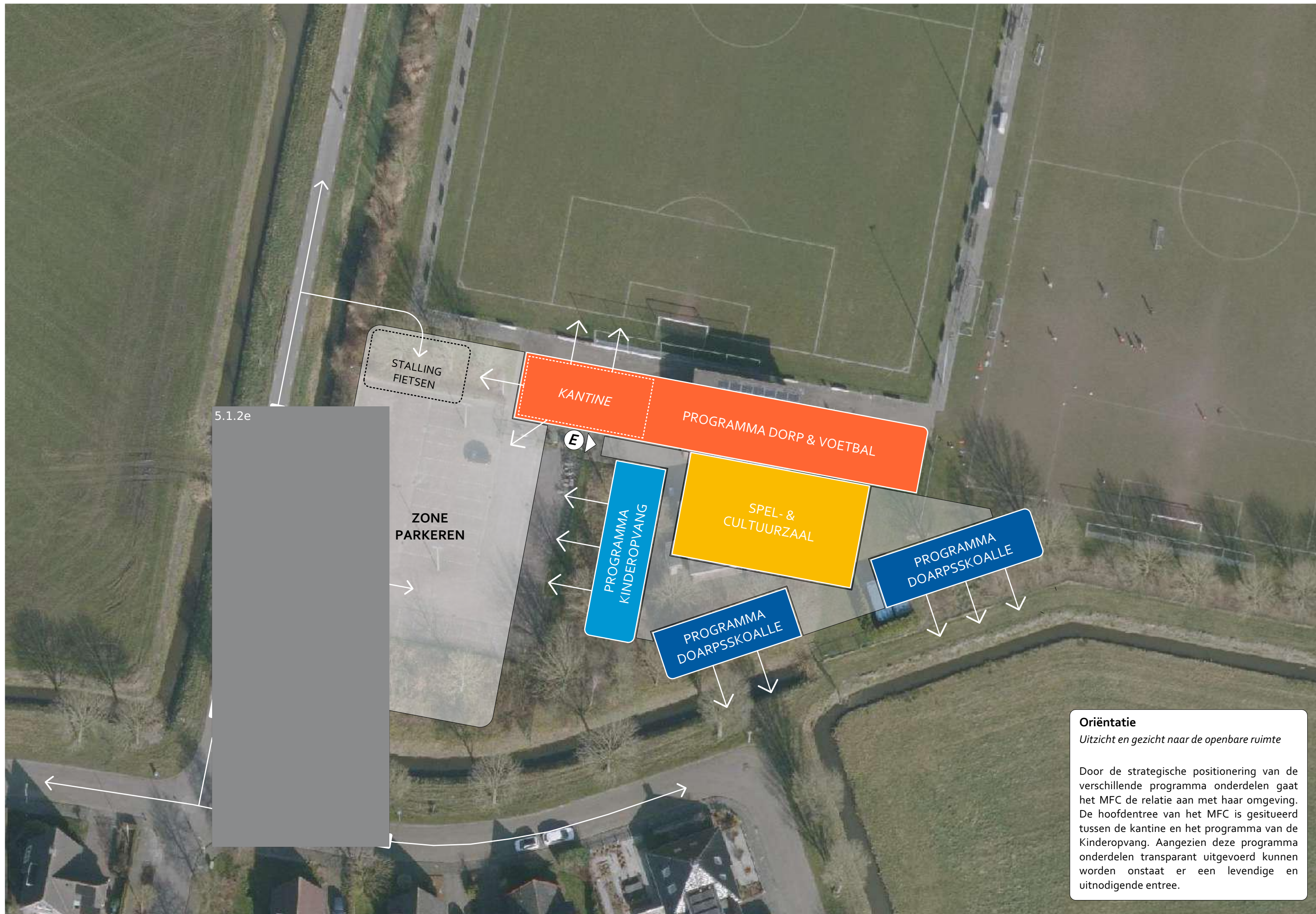
BENUTTEN AANWEZIGE GROEN

BENUTTEN AANWEZIGE GROEN

Situering Programma

Spel- en cultuurzaal

De spel- en cultuurzaal wordt centraal gepositioneerd aangezien deze door alle programmaonderdelen gebruikt wordt. De centrale positie is ook vanuit stedenbouwkundig oogpunt van belang. Om de bebouwing landschappelijk in te passen heeft een MFC met schuine dakvlakken de voorkeur: schuren in het landschap. Door de centrale positie van de hoge zaal kunnen we de gootlijn langs de randen van het MFC laag houden. De ruimte onder de kap rondom de zaal kan eenvoudig functioneel gemaakt worden.



5.1.2e

STALLING
FIETSEN

KANTINE

PROGRAMMA DORP & VOETBAL

ZONE
PARKEREN

E

PROGRAMMA
KINDEROPVANG

SPEL- &
CULTUURZAAL

PROGRAMMA
DOARPSKOALLE

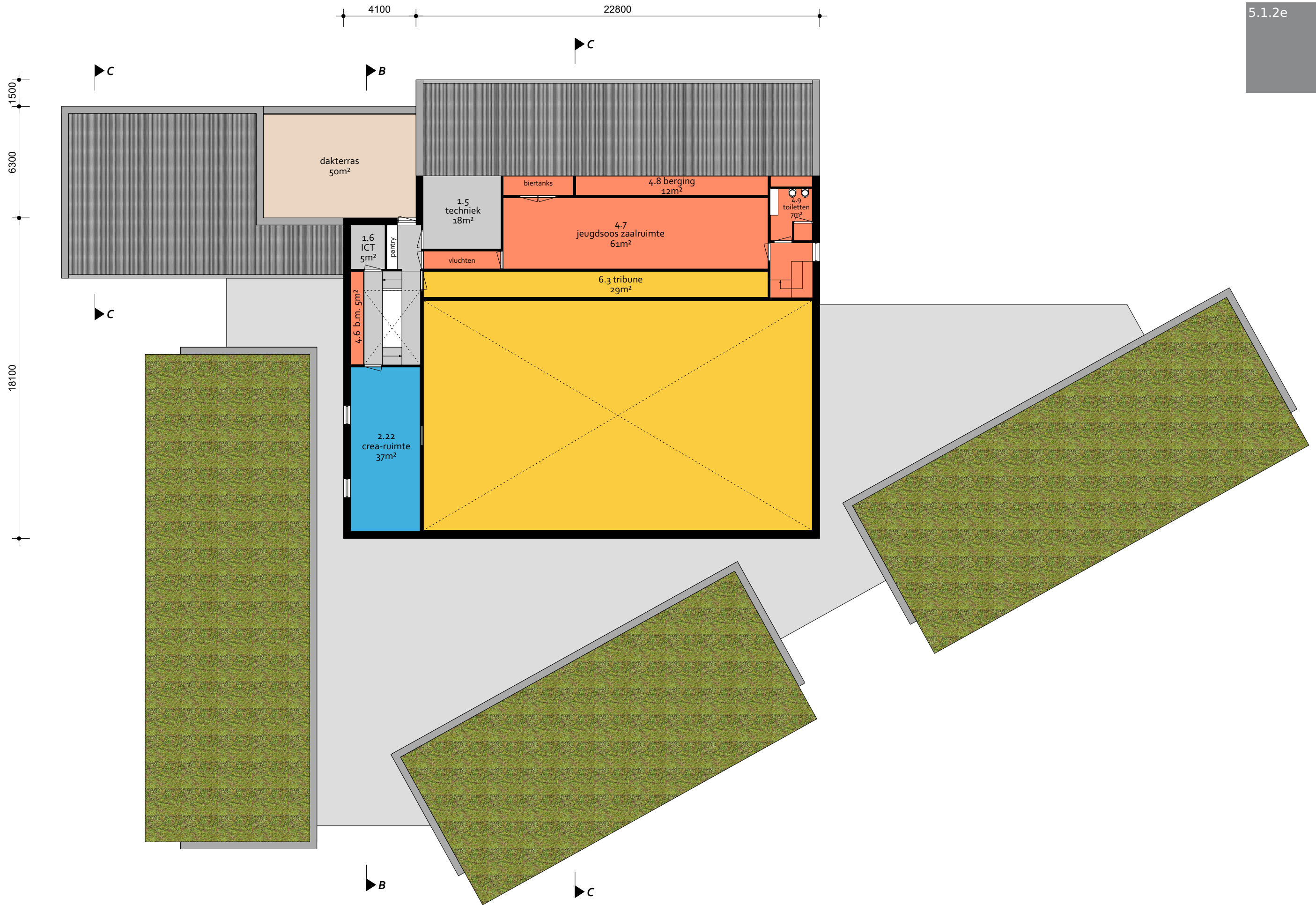
PROGRAMMA
DOARPSKOALLE

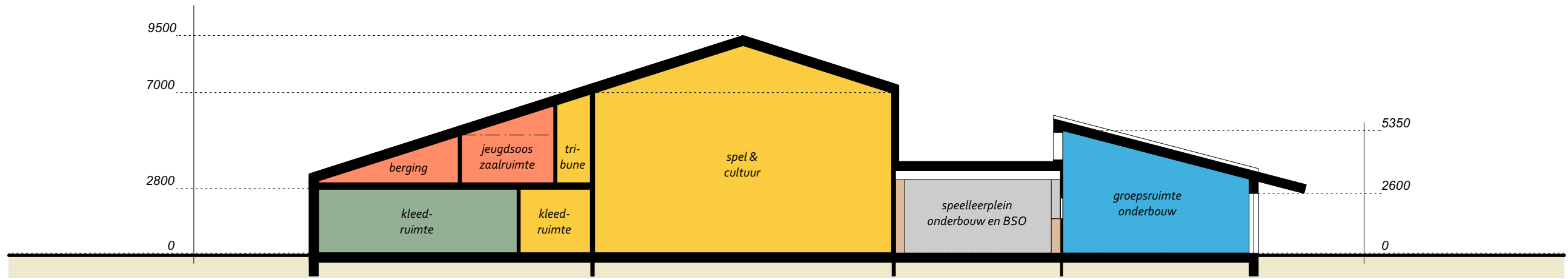
Oriëntatie
Uitzicht en gezicht naar de openbare ruimte

Door de strategische positionering van de verschillende programma onderdelen gaat het MFC de relatie aan met haar omgeving. De hoofdentree van het MFC is gesitueerd tussen de kantine en het programma van de Kinderopvang. Aangezien deze programma onderdelen transparant uitgevoerd kunnen worden ontstaat er een levendige en uitnodigende entree.

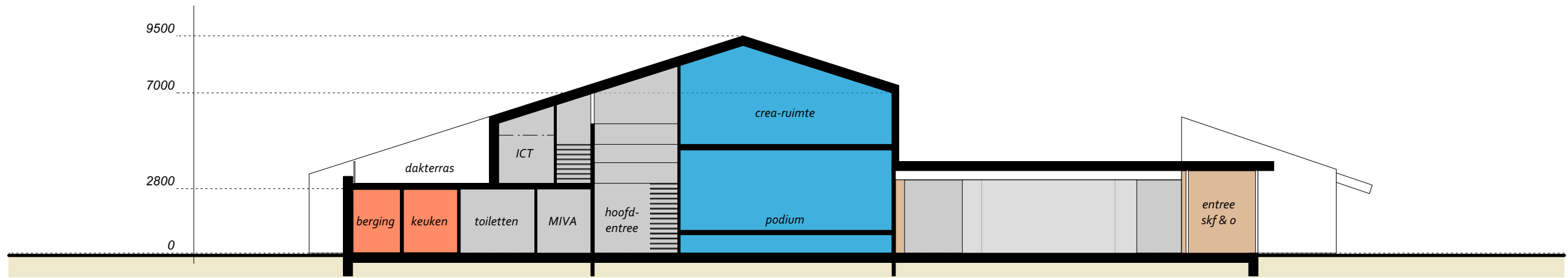


- Renvooi**
- 1. Toegangsweg Loodyk
 - 2. Entree parkeerterrein
 - 3. Parkeerterrein (42 pp)
 - 4. Nieuwe verharding
 - 5. Nieuwe entree tbv fietsers
 - 6. Stalling fietsen
 - 7. Tuin dorps huis
 - 8. Jeu de Boules
 - 9. Buitenruimte
Kinderopvang / Onderbouw
 - 10. Buitenruimte
Onderbouw / Bovenbouw
 - 11. Buitenruimte Bovenbouw
 - 12. Voergangersverbinding
ijsbaan

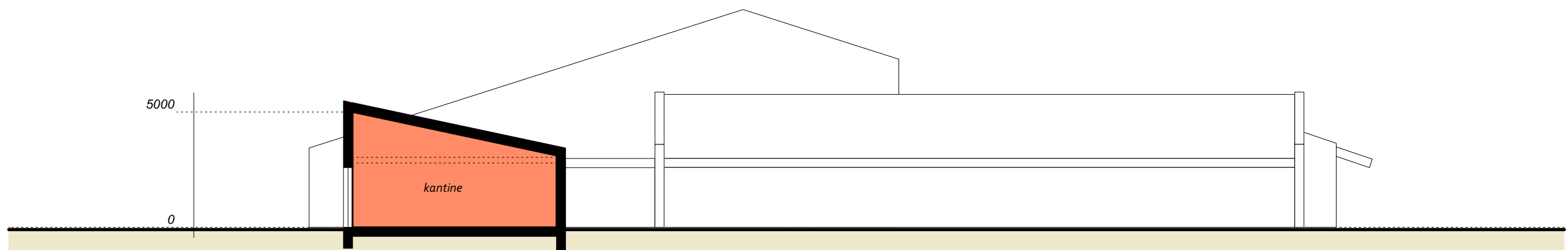




doorsnede AA



doorsnede BB



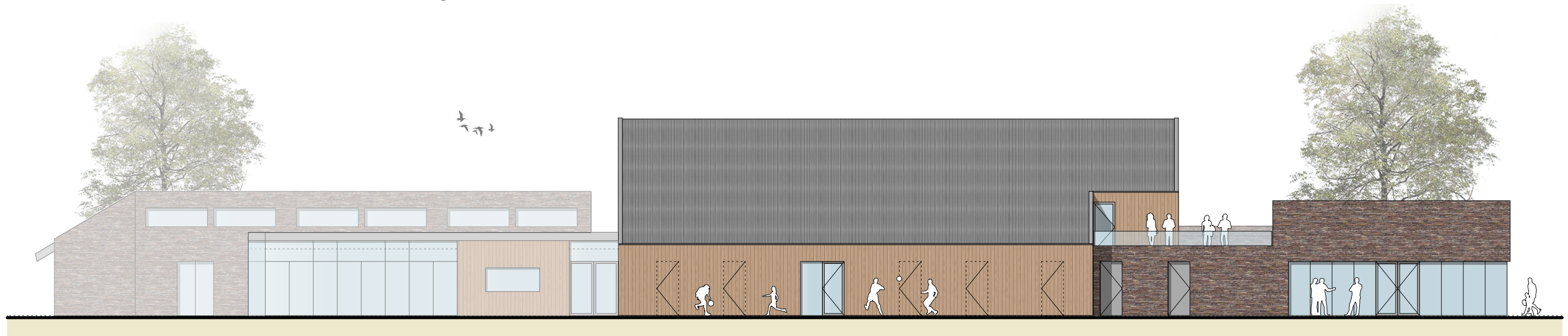
doorsnede CC

Renvooi

gevels
metselwerk - rood genuanceerd
gestrokklen in wildverband
voegwerk - lichtgrijze mortel
uitkrabben en borstelen
hout - channelsiding Fraké
kozijnen en draaiende delen
aluminium RAL 9007
boeidelen en afdekkers
aluminium RAL 9007
daken
sedum
golfplaat - aluminium RAL 9007



westgevels



noordgevels



zuidgevels



Legenda toegepaste uitzonderingsgrondslagen

In dit document zijn gegevens geanonimiseerd op grond van:

Wet	Artikel	Omschrijving	Pagina's
Wet open overheid	Art. 5.1 lid 2 sub e	De eerbiediging van de persoonlijke levenssfeer	2, 5, 6, 7, 8, 9, 10, 12, 13