



Terugblik 2025

Gemeente

Sittard-Geleen



Wat is er gebeurd in uw gemeente?

Met onze inzet in uw gemeente in 2025 heeft Slachtofferhulp Nederland veel inwoners bereikt, geïnformeerd en ondersteund. In deze uitgave leest u hoe wij het afgelopen jaar de inwoners in uw gemeente hebben bijgestaan.

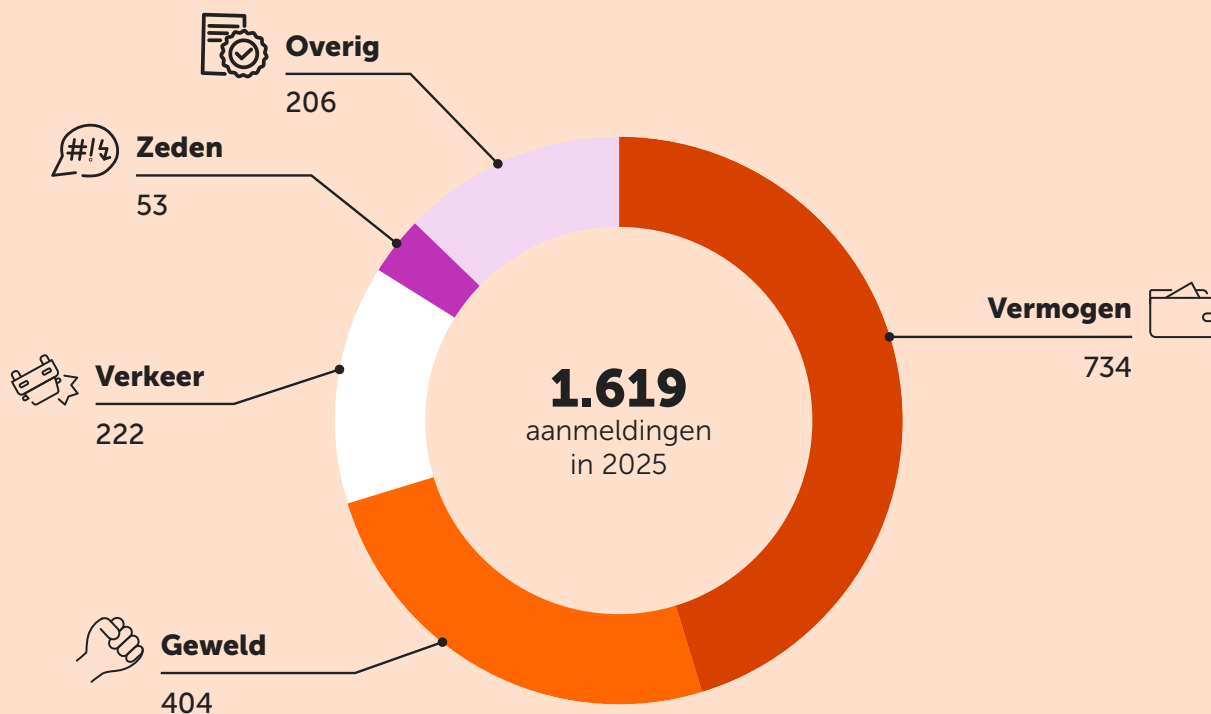
Inhoud

- 4 Slachtofferhulp in cijfers: Gemeente Sittard-Geleen**
- 6 Informatie over onze samenwerkingspartners in Sittard-Geleen**
- 8 24/7 ondersteuning bij rampen en calamiteiten**
- 10 Onze inzet in Sittard-Geleen**
- 12 Cijfers 2025 landelijke dienstverlening Slachtofferhulp Nederland**

Slachtofferhulp in cijfers

Gemeente Sittard-Geleen

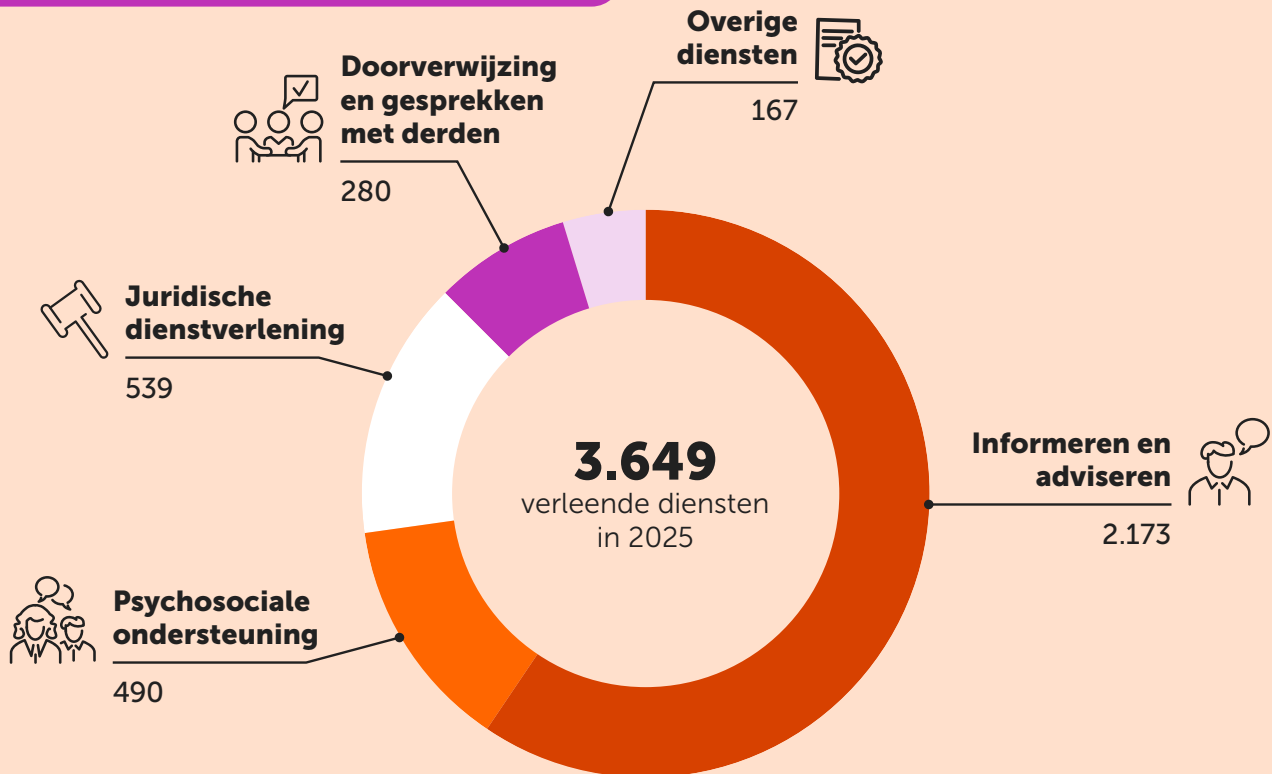
Aanmeldingen



Overig: dit betreft andere situaties zoals (poging tot) zelfdoding, vermissing, stalking en brandstichting.

In gemeente Sittard-Geleen helpen onze medewerkers slachtoffers van strafbare feiten, verkeersongevallen en andere ingrijpende gebeurtenissen. Op deze pagina's laten we zien hoeveel slachtoffers we hielpen in de gemeente, waarmee we hen hielpen en wat hen was overkomen.

Diensten



In deze cijfers zijn onze online diensten niet meegeteld. In 2025 verleenden we via onze website ruim 3.286.413 online diensten (landelijk, inclusief explainer video's, lotgenoten community).



Informatie over onze samenwerkingspartners in Sittard-Geleen

Slachtofferhulp Nederland heeft een goede samenwerking met verschillende gemeentelijke partners van Sittard-Geleen. Ieder doet waar hij goed in is, onder het motto: Wij werken samen en doen niet wat een ander beter kan. Het is belangrijk om met gemeentelijke netwerken te blijven samenwerken. Hierdoor kunnen wij slachtoffers bereiken, ondersteunen en veel impact maken voor inwoners bij incidenten die de lokale gemeenschap ontwrichten.

Wij werken op drie terreinen samen met onze gemeentelijke partners:

Rampenbestrijding en crisisbeheersing

Binnen rampenbestrijding en crisisbeheersing zijn belangrijke samenwerkingspartners GGD GHOR, PSH Kernteam (binnen de GGD), Veiligheidsregio Zuid-Limburg en de gemeente Sittard-Geleen zelf. Een voorbeeld van deze samenwerking is onze vaste deelname aan de scenario-overleggen die door de driehoek worden opgestart.

Sociale veiligheid

Binnen sociale veiligheid zijn belangrijke samenwerkingspartners: politie (zedenpolitie, familierecherche, familieagenten, mensenhandel-specialisten), Openbaar Ministerie - ZSM (zorgvuldig, snel en op maat), Zorg- en Veiligheidshuis, CCV (Centrum voor Criminaliteitsbestrijding en Veiligheid) en de gemeente Sittard-Geleen.

Voorbeelden van deze samenwerking zijn:

- Wij geven voorlichting aan agenten in opleiding.
- Wij zijn een vaste ketenpartner bij scenario overleggen die vanuit de driehoek worden opgestart.
- Wij zijn deelnemer aan het Arrondissementeel Justitieel Beraad.

- Wij zijn deelnemer aan het Regionaal Netwerk Zorg Straf Limburg.

Sociaal domein

Binnen het sociaal domein zijn belangrijke samenwerkingspartners: Veilig Thuis (samenwerkings- en werkafspraken), CSG (Centrum Seksueel Geweld; samenwerkings- en werkafspraken), politie (zedenpolitie) en de gemeente Sittard-Geleen (stadsdelen, sociale wijkteams, scholen, ziekenhuis).

Voorbeelden van deze samenwerking zijn:

- In het kader van het uitvoeren van de veilige publieke taak hebben wij met het Zuyderland Medisch Centrum Sittard-Geleen afspraken op maat gemaakt voor de juridische ondersteuning van hun personeel. Bijvoorbeeld bij het verhalen van schade of het opstellen van een schriftelijke slachtofferverklaring.
- Wij zijn een vaste deelnemer aan het zedenoverleg waarbij zedenpolitie, CSG en Veilig Thuis ook aansluiten.
- Wij nemen deel aan de operationele overleggen van CSG en de tactische overleggen.



slachtoffer
HULP
NEDERLAND



24/7 ondersteuning bij rampen en calamiteiten

Onze piketinzet is 24/7 bereikbaar via de meldkamers van de politie. Bij een melding van een ingrijpende gebeurtenis stemmen wij de benodigde inzet af met de politie. Slachtofferhulp Nederland wordt ingezet voor directe ondersteuning aan slachtoffers, nabestaanden en getuigen van heftige gebeurtenissen zoals ernstige verkeersongevallen, bedrijfs- en woningovervallen, suïcide, reanimatie, ernstige bedrijfsongevallen, levensdelicten en mishandeling.

Bij rampen en calamiteiten kunnen wij aanwezig zijn bij groepsopvang voor slachtoffers of ooggetuigen uit uw gemeente. Indien gewenst, bieden wij op individueel niveau emotionele, praktische en juridische ondersteuning. We adviseren slachtoffers over (schade)fondsen en subsidieregelingen voor slachtoffers en ondersteunen hen bij de aanvraag. Ook staan wij slachtoffers bij tijdens zittingen. De lijnen met de gemeente zijn kort en de professionals weten onze teamleiders, regiomanagers en casemanagers te vinden wanneer dat nodig is. Met onze ondersteuning maken wij veel impact, ontzorgen we slachtoffers, maken we het verschil in de verwerking van het gebeurde en kunnen slachtoffers weer de regie over hun eigen leven terugpakken. Voor gemeenten is het belangrijk dat hun inwoners dag en nacht op ons kunnen rekenen.

In 2025 heeft Slachtofferhulp Nederland in Sittard-Geleen ondersteuning geboden bij 4 piketoproepen voor uiteenlopende zaken. De zaken worden steeds complexer en de hulpvragen meer allesomvattend. Dit resulteert in meer en langduriger ondersteuning. In alle zaken hebben wij slachtoffers, getuigen, nabestaanden en andere gedupeerden passende ondersteuning geboden voor de specifieke situatie.

24/7
bereikbaar
piketinzet







Onze inzet in Sittard-Geleen

Onderstaande voorbeelden laten goed zien hoe wij Sittard-Geleen, uw inwoners en andere betrokkenen bijstaan bij ingrijpende gebeurtenissen die een grote impact hebben op de omgeving.

- In Sittard-Geleen is onze piket gebeld om nabestaanden te ondersteunen na het overlijden van jong kind. Het kind was in het bos gevonden, de vader heeft gereanimeerd. Waarschijnlijk ging het om een noodlottig ongeval en geen suïcide. Onze piketleider heeft telefonisch met de nabestaanden gesproken. Uiteindelijk was er geen ondersteuning van ons ter plaatse nodig, omdat er genoeg familie aanwezig was. Steun vanuit het sociale netwerk is belangrijk in dit soort situaties. Wij inventariseren altijd of die voldoende aanwezig is.
- Na een overval op een horecagelegenheid hebben wij zes personen ondersteuning geboden. Een bedrijfsoverval kan psychosociaal en materieel grote impact hebben op slachtoffers. Vijf personen waren getuige. Wij hebben hen voornamelijk op psychosociaal en praktisch gebied ondersteund. De manager van de zaak is bedreigd met een vuurwapen. Tijdens het strafproces heeft de manager schade kunnen verhalen. Onze juridische afdeling heeft hierbij geholpen.
- Na een dodelijk arbeidsongeval in Born worden de nabestaanden van het overleden slachtoffer ondersteund door onze casemanager. Een medewerker van onze algemene dienstverlening heeft contact gehad met de veroorzaker van het ongeval. Deze hebben wij uiteindelijk doorverwezen naar de hulpverlening.
- Bij een gewelddadige woningoverval is de bewoner mishandeld en met een vuurwapen onder schot gehouden. Een woningoverval heeft, net zoals een bedrijfsoverval, psychosociale en materiële impact. Wij hebben het slachtoffer individuele psychosociale en juridische ondersteuning geboden.
- Bij een ernstig ongeval zijn drie jongeren overleden. Onze piket is ingeschakeld en er zijn meteen twee medewerkers ter plaatse gegaan. Het was een ongeval met grote impact waarbij maatschappelijke onrust ontstond. Er is opschaling geweest naar GRIP 1, waarbij samenwerking noodzakelijk is. Op de plaats delict waren getuigen en nabestaanden aanwezig en het werd met de minuut drukker doordat mensen zich gingen verzamelen. Wij hebben die dag meerdere gesprekken gevoerd op individueel en groepsniveau. In de dagen en weken daarna hebben wij getuigen en nabestaanden nog veel nazorg geboden. In totaal hebben wij 43 mensen ondersteund.
- Een bedrijf in Geleen is doelwit geworden van een overval. Wij hebben zo spoedig mogelijk contact gezocht met de eigenaar om hulp te bieden op psychosociaal, praktisch en juridisch gebied.
- Na een suïcide is onze piket ingeschakeld om nabestaanden te ondersteunen. Een medewerker van onze acute opvang heeft telefonische eerste opvang gedaan en uitleg gegeven over stressreacties. Dit was voor dat moment voldoende.

Inzet casemanagement

Bij ernstige gebeurtenissen zet Slachtofferhulp Nederland casemanagers in. Bijvoorbeeld bij zeden- en/of ernstige geweldsmisdrijven, en voor nabestaanden van levensdelicten, arbeidsongevallen en verkeersongevallen met dodelijke afloop. Een casemanager is een onafhankelijke vertrouwenspersoon die via een melding uit de keten (politie/Openbaar Ministerie/arbeidsinspectie) slachtoffers ondersteunt bij deze veelal complexe zaken, vaak gedurende een langere periode. Bij ingrijpende gebeurtenissen worden slachtoffers en/of nabestaanden namelijk vaak geconfronteerd met tal van praktische en juridische, financiële of mediagevoelige zaken. Ook werken onze casemanagers samen met de politie en het Openbaar Ministerie om kwetsbare slachtoffers beter te kunnen beschermen. Daarnaast ondersteunen zij in de contacten met gemeentelijke diensten binnen het sociaal domein.

Het casemanagement van Slachtofferhulp Nederland heeft na meerdere meldingen en ondersteuningsverzoeken in 2025 **11** cliënten uit de gemeente Sittard-Geleen begeleid.

Online criminaliteit

De digitalisering van onze samenleving heeft grote gevolgen voor criminaliteit en slachtofferschap. Terwijl de afhankelijkheid van het internet en social media steeds groter wordt, stijgen ook het aantal zaken en de uitingsvormen van online slachtofferschap. Steeds meer traditionele vormen van criminaliteit gebeuren online of hebben een onlinecomponent, zoals fraude, stalking of seksueel misbruik. Iedereen kan slachtoffer worden van online criminaliteit, ongeacht je digitale vaardigheden. Er is bij online slachtofferschap nauwelijks verschil in geslacht en opleidingsniveau, en het komt bij iedere leeftijdscategorie voor. De grote schaal waarop gegevens verspreid kunnen worden en de grote hoeveelheid slachtoffers die met enkele muisklikken is te maken, compliceert de impact voor slachtoffers en zorgt bij elke professional in het werkveld voor uitdagingen.

Bij Slachtofferhulp Nederland hebben we speciale aandacht voor de impact die slachtofferschap bij online criminaliteit met zich meebrengt, op alle levensgebieden. Onze ondersteuning is dan ook breed. We ondersteunen bijvoorbeeld bij contact met de bank en bij verzekeringszaken, verwijzen door naar hulp om ongewenste content offline te halen en bieden verschillende vormen van lotgenotencontact aan.





Cijfers 2025 landelijke dienstverlening Slachtofferhulp Nederland

Namens de Familie

Namens de Familie begeleidt en adviseert slachtoffers, nabestaanden en naasten bij de woordvoering en mediaoptredens. Een media-adviseur wordt meteen ingezet bij een mediagevoelige crisissituatie (bijvoorbeeld direct na een ingrijpende gebeurtenis, uitvaart, stille tocht) en geeft cliënten gedurende het hele strafproces ondersteuning. Zo helpen we hen een juiste verklaring te geven op het juiste moment en de regie over de eigen zaak te behouden. Dat is belangrijk voor deze cliënten, met name om secundaire victimisatie te voorkomen. Een media-adviseur van Namens de Familie treedt op als aanspreekpunt voor media, politie, Openbaar Ministerie en andere instanties.

In 2025 hebben wij 341 families ondersteund. Hierbinnen was de doelgroep slachtoffers van levensdelicten en ernstige gewelds- en zedenmisdrijven het grootst.

Lotgenotencontact

Cliënten hebben een wens voor herstel en erkenning via lotgenotencontact (slachtofferhulp.nl/lotgenoten). We merken dat steeds meer mensen onze laagdrempelige lotgenotengroepen weten te vinden. Uit wetenschappelijk onderzoek blijkt dat de onderlinge steun en het contact met mensen met een soortgelijke ervaring bijdraagt aan erkenning,

herkenning en herstel van het slachtoffer. De cliënten/deelnemers aan onze live lotgenotengroepen waarderen deze gemiddeld met een 8,7.

Waar passend en gewenst brengen wij lotgenoten samen; in live en online lotgenotengroepen, in online themabijeenkomsten voor kleine groepen en op onze online Community. Indien gewenst brengen we ook na een heftige gebeurtenis lotgenoten samen voor een specifieke groep in de gemeente. Onze live lotgenotengroepen zijn door het hele land, voor uiteenlopende ingrijpende gebeurtenissen en met een vaste begeleider. Daarnaast zijn er online lotgenotencontacten. Het voordeel van online is dat je je eigen moment kunt kiezen om ervaringen van anderen (slachtofferhulp.nl/ervaringsverhalen) te lezen, je eigen verhaal te delen en te reageren in de community.

In 2025 hebben we landelijk 269 bijeenkomsten georganiseerd. In 2025 zijn er maar liefst 99.356 verhalen gelezen en zijn er 16 actieve online communities.

341

families
ondersteund





Online dienstverlening

Op onze website is de groei van online dienstverlening zichtbaar en toegankelijk voor iedereen. De ontwikkelingen van de afgelopen jaren hebben onze dienstverlening completer gemaakt. Hierdoor zijn we in staat nog meer slachtoffers te ondersteunen, naast onze bestaande dienstverlening. We onderscheiden op de website vier doelgroepen die ieder een eigen platform hebben: het slachtoffer, de jongere, de helper en de professional. Met name slachtoffers met een grote(re) mate van zelfredzaamheid kunnen zelf verder met de informatie op de website en de diverse tools die persoonlijke adviezen generen.

Het platform voor de Helpers (slachtofferhulp.nl/voordehelpers) is gericht op de omgeving van het slachtoffer. Hier geven we helpers informatie en tips over hoe zij het gesprek kunnen voeren of hoe ze er voor een ander kunnen zijn. Het platform voor Professionals (slachtofferhulp.nl/professionals) geeft professionals die in hun werk te maken krijgen met slachtoffers informatie, advies en tools om slachtoffers op weg te helpen naar herstel.

➤ Bekijk [hier](#) alle cijfers van onze landelijke dienstverlening in één oogopslag in de infographic.

Het Jongerenplatform (slachtofferhulp.nl/jong) is in 2024 gelanceerd, een samenwerking met J&V om jongeren beter te bereiken en te helpen. Een platform waar jongeren terecht kunnen voor direct gratis steun en advies als ze iets heftigs is overkomen. Hier hebben we in 2025 58.553 keer kunnen helpen.

Onze website is in 2025 landelijk door 1.731.293 mensen (unieke bezoekers) bezocht en wij hebben hen 765.361 keer informerende online diensten en adviezen geleverd. Onze explainers (Hulp bij jouw situatie - Slachtofferhulp Nederland) op Youtube zijn 2.415.779 keer bekeken.



In 2025 hebben
we via ons
jongerenplatform
58.553 jongeren
kunnen helpen

www.slachtofferhulp.nl/gemeenten

Telefoon: 0900 – 0101



