



Update Sociaal Domein

Gemeente Geertruidenberg — Een overzicht van waar we vandaan komen, waar we naar op weg zijn, wat er al bereikt is en wat we nog te doen hebben. Met focus op de **versterking van de sociale basis** en **wijkgericht werken**.

Opbouw van deze presentatie

01

Kader: wat is het sociaal domein?

De wettelijke kaders en reikwijdte van onze gemeentelijke taken

02

Waar komen we vandaan?

Demografisch profiel, maatschappelijke vraagstukken en uitgavenpatroon

03

Waar zijn we naar op weg?

Visie 2030: integraal, houdbaar en toekomstbestendig

04

Wat is er al bereikt?

Concrete resultaten op beheersing, inhoud en sociale basis

05

Wat hebben we nog te doen?

Focus op sociale basis en wijkgericht werken

Kader

Het Sociaal Domein in Geertruidenberg

Het sociaal domein omvat alle gemeentelijke taken die voortvloeien uit een breed pakket aan wettelijke verantwoordelijkheden. Het raakt het dagelijks leven van vrijwel iedere inwoner — van jeugdzorg tot arbeidsparticipatie, van schuldhulp tot welzijn. Ook sport, cultuur, wijk en veiligheid vallen eronder, voor zover het preventie, ondersteuning en zorg betreft.

Wmo 2015

Maatschappelijke ondersteuning voor zelfredzaamheid en participatie

Jeugdwet

Zorg, ondersteuning en bescherming voor kinderen en jongeren

Participatiewet

Werk en inkomen voor mensen met afstand tot de arbeidsmarkt

Schuldhulp & Gezondheid

Wet gemeentelijke schuldhulpverlening en Wet publieke gezondheid

Onderwijs & Opvang

Leerplichtwet en Wet kinderopvang

Visie op het Sociaal Domein 2030

Onze droom en opgave: iedereen doet naar vermogen mee. Inwoners kijken naar elkaar om en voelen zich verbonden. We bewegen van het *overnemen* van taken naar het *mogelijk maken* dat mensen op eigen kracht — maar nooit alleen — hun leven vormgeven.

→ Beweging naar de voorkant

Preventie, normaliseren en collectivieren staan centraal. We investeren vroeg, zodat inwoners minder snel aangewezen zijn op dure individuele voorzieningen.

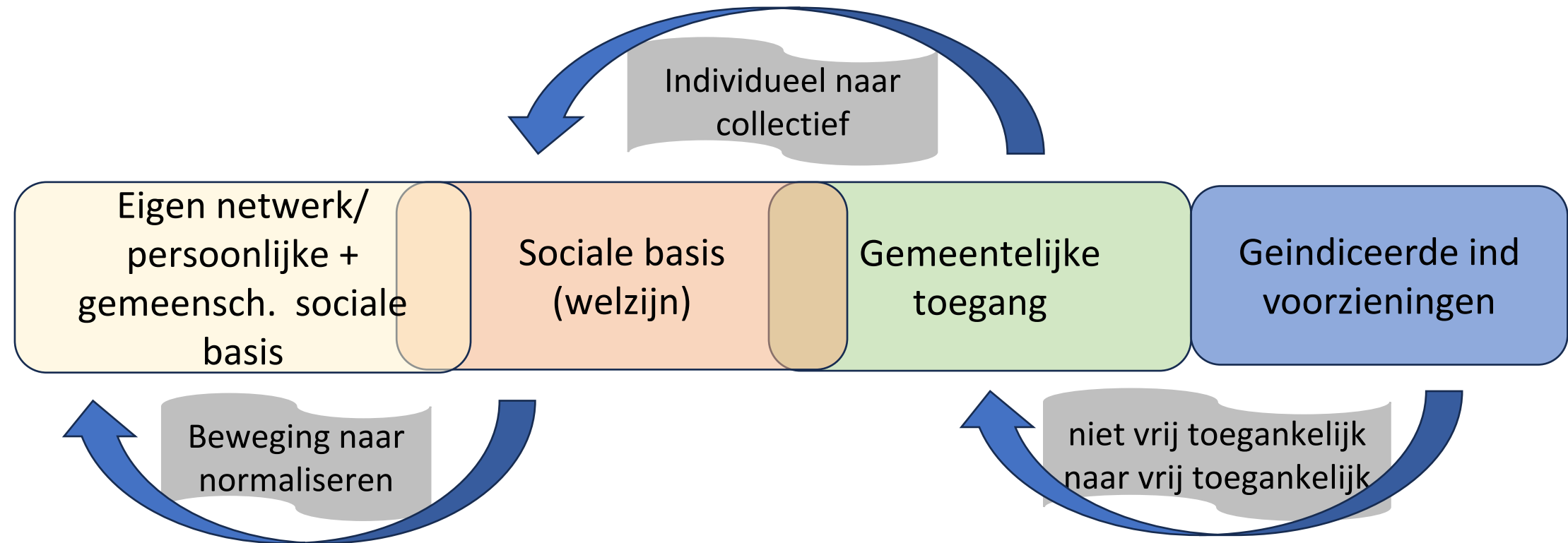
→ Kostenbeheersing

Groei van uitgaven aan Jeugd en Wmo afvlakken van 10% naar 4% per jaar — noodzakelijk voor een financieel houdbaar stelsel.

→ Versterken regionale samenwerking

Intensieve samenwerking met Drimmelen, Dongemond, Regio WBO en Baronie vergroot slagkracht en kwaliteit van uitvoering.

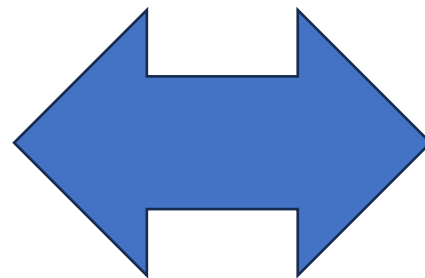




Inhoud en implementatie

Implementatie SLT
Invulling preventie

Versterken sociale basis
Wijkgericht werken



Beheersing en randvoorwaarden (veel systeem)

Integrale werken/ verordening sociaal domein

Kostenbeheersing, subsidiebeleid

Ontwerp en besluit Jeugdstelsel

Ontwerp MFA Hooipolder

Regionale uitvoeringsplannen IZA/AZWA

Laaghangend en gerichte interventies,

Valpreventie, welzijn op recept, OKO/PHP

Financiële zelfredzaamheid

Beproeven (Stevig lokaal team, Huis vd Wijk Schelf, Geld en recht)

Fundament voor onze gemeenschap

De sociale basis is het geheel van informele sociale verbanden — buurten, groepen, verenigingen, netwerken, gezinnen — aangevuld en ondersteund vanuit de lokale overheid, organisaties en voorzieningen. Zij maken het mogelijk dat inwoners kunnen participeren in sociale relaties op een manier die hun welzijn, capaciteiten en individueel potentieel verbetert.

In de sociale basis gaat het om het versterken van **eigenaarschap, zeggenschap** en **eigen regie** van inwoners.



Welzijn & preventie

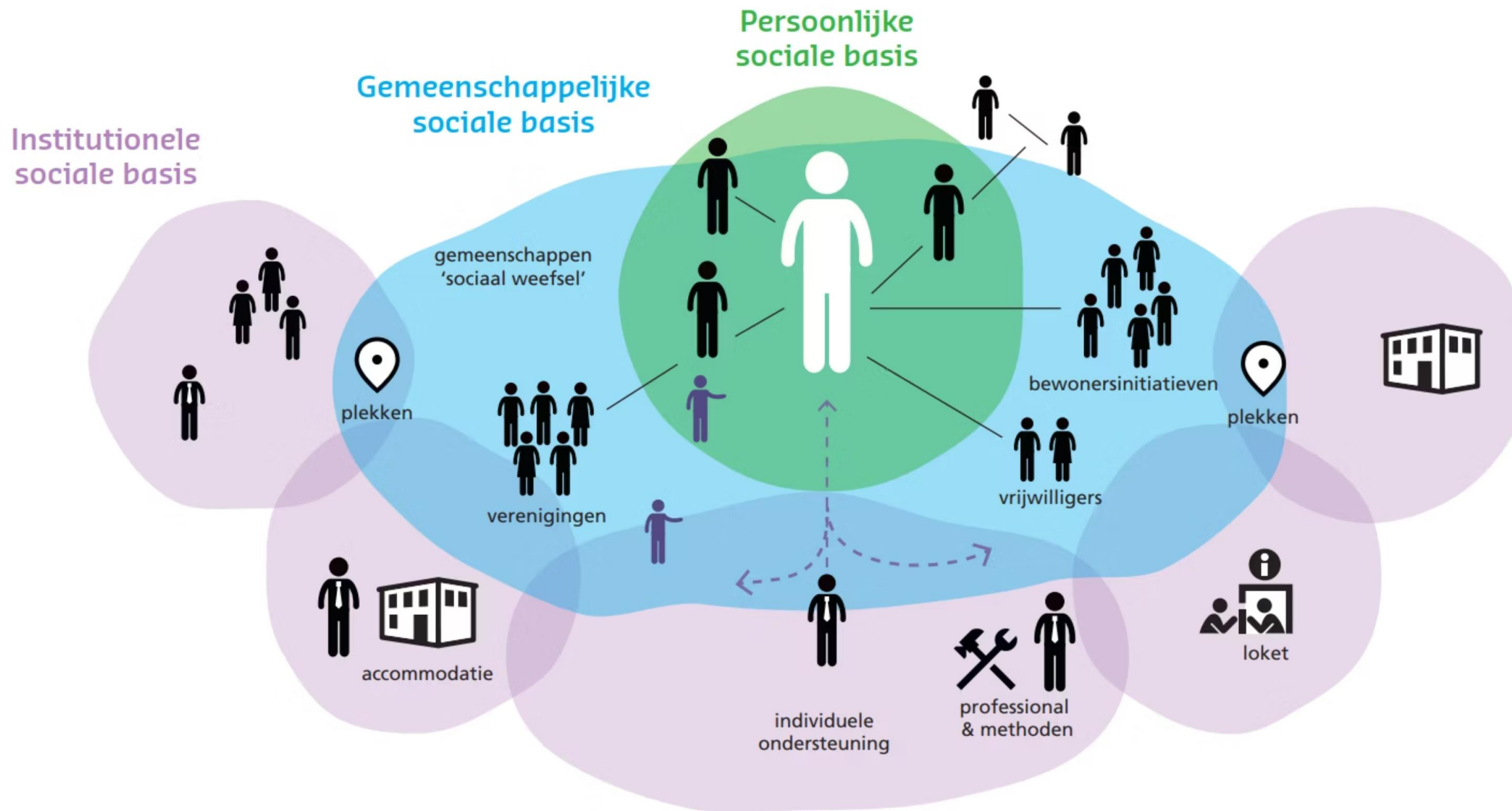
Voorkomt zwaardere zorgvragen voordat ze ontstaan

Verbinding

Brengt mensen samen rondom gedeelde behoeften en interesses

Samenredzaamheid

Inwoners die elkaar ondersteunen, versterken het hele systeem



De sociale basis volgens movisie

De sociale basis over 10 jaar

We nodigen elk raadslid uit om te delen: **Wat ziet u als u uw voordeur uitstapt over tien jaar? En welke keuze vindt u het moeilijkst om te maken?**

Uw Beeld

Beschrijf de sociale basis zoals u die voor uw buurt voor ogen heeft. Welke initiatieven en ontmoetingen ziet u direct om u heen? Hoe ziet de ideale wijk er voor u uit?

Uw Dilemma

Welke afweging vindt u het meest uitdagend? Waar botsen waarden, belangen of middelen? Wat houdt u wakker als raadslid als het gaat over de sociale basis?

Uw Bijdrage

Hoe wilt u als raad bijdragen aan de sociale basis? Welke rol ziet u voor uzelf als volksvertegenwoordiger in het versterken van de gemeenschap?

Mbeilijke keuzes voor de toekomst

Een sterke sociale basis vraagt om heldere politieke keuzes. Geen van deze keuzes is eenvoudig — ze vragen om lef, visie en bereidheid tot debat.

I nvesteren in preventie


Waar leggen we de prioriteit? Welke middelen — financieel en menselijk — zetten we structureel in op vroeg ingrijpen, wetende dat de baten pas later zichtbaar worden?

Versterken van het sociaal weefsel

Hoe ondersteunen we vrijwilligers en buurtinitiatieven optimaal zonder ze te overbelasten of te bureaucratiseren?
Hoeveel sturing past bij burgerkracht?

Balans zelfredzaamheid & ondersteuning

Hoe bieden we een passend vangnet dat beschermt zonder afhankelijkheid te creëren? Waar ligt de grens van gemeentelijke verantwoordelijkheid?

 **Niets doen is ook een keuze** — met eigen, soms zware consequenties voor inwoners en voor de gemeentefinanciën.

Wijkgericht werken

In Geertruidenberg zien we — net als in veel gemeenten — initiatieven ontstaan om beter aan te sluiten bij de leefwereld van inwoners. Wijkgericht werken verkleint de kloof tussen overheid en inwoner, vergroot wederzijds begrip en zorgt dat de gemeente weet wat er écht speelt in buurten en wijken.



Wijkgericht werken



Bewustzijn gecreëerd

Binnen de gemeentelijke organisatie is draagvlak opgebouwd voor een wijkgerichte aanpak. Medewerkers zijn meegenomen in het belang van werken vanuit de leefwereld van inwoners.



Huis van de Wijk geopend

Op 1 februari 2025 is het 'Huis van de Wijk' geopend in Raamsdonkveer Noord — een laagdrempelige ontmoetingsplek als spil van de wijkaanpak.

Daarnaast wordt de Kromme Akker onderzocht als mogelijke volgende locatie voor een Huis van de Wijk, zodat de aanpak verder kan worden uitgebreid.



Er wordt beleid gemaakt op wijkgericht werken

In 2026 wordt beleid opgesteld voor wijkgericht werken. Hierin worden de uitgangspunten, rollen en werkwijze vastgelegd. Het beleid moet zorgen voor een structurele aanpak waarin gemeente, partners en inwoners samen werken aan een leefbare, veerkrachtige en verbonden wijken.