

# Ontwerpbegroting 2027



**Omgevingsdienst**  
IJSSSELLAND



# Inhoudsopgave

<b>Voorwoord</b>	3	<b>De 3 W's van Projecten</b>	12
<b>Programma's en thema's</b>	5	Wat willen we bereiken?	
<b>De 3 W's van Regulering</b>	6	Wat gaan we daarvoor doen?	
Wat willen we bereiken?		Wat gaat het kosten?	
Wat gaan we daarvoor doen?		Doorkijk 2028-2030	
Wat gaat het kosten?		<b>Financiële begroting</b>	13
Doorkijk 2028-2030		Wijziging financiering	
<b>De 3 W's van Toezicht en Handhaving</b>	7	Omgevingsdienst IJsselland	
Wat willen we bereiken?		Programma indeling	
Wat gaan we daarvoor doen?		Lasten en baten totaal	15
Wat gaat het kosten?		Verdeling per deelnemer	16
Doorkijk 2028-2030		Projecten en Facultatieve taken	
<b>De 3 W's van Advisering</b>	9	Financiële mutaties toegelicht	17
Wat willen we bereiken?		Loonindexatie, prijsindexatie	
Wat gaan we daarvoor doen?		Blauwe spoor, Rode spoor, Lasten en baten	18
Wat gaat het kosten?		programmanbegroting	
Doorkijk 2028-2030		Verdeling per deelnemer Programma's en	19
<b>De 3 W's van Impactanalyse</b>	10	Overhead	
Wat willen we bereiken?		Overhead - van diffuus naar robuust	20
Wat gaan we daarvoor doen?		Overhead op basis van reële kosteninschattingen	21
Wat gaat het kosten?		Meerjarenraming 2028-2030	22
Doorkijk 2028-2030		Meerjarenbalans 2028-2030	23
<b>De 3 W's van Facultatieve taken</b>	11	<b>Paragrafen</b>	24
Wat willen we bereiken?		Paragraaf Risico's en Weerstandsvermogen	
Wat gaan we daarvoor doen?		Paragraaf Bedrijfsvoering	25
Wat gaat het kosten?		Wet- en regelgeving en landelijke standaarden	
Doorkijk 2028-2030		<b>Bijlage</b>	26
		Investeringsbegroting	



# Voorwoord

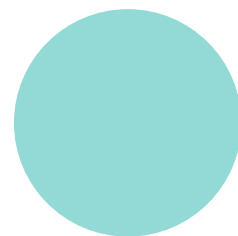
Voor u ligt de programmabegroting 2027 van Omgevingsdienst IJsselland. Een begroting die verder gaat dan het toedelen van uren en middelen: zij laat zien hoe wij als regio gezamenlijk investeren in een veilige, gezonde en duurzame fysieke leefomgeving. De opgaven waarvoor wij staan worden complexer, urgenter en omvangrijker. Dat vereist een robuuste Omgevingsdienst die in staat is om wettelijke taken zorgvuldig uit te voeren én tijdig te anticiperen op maatschappelijke en technologische ontwikkelingen.

In deze begroting staan onze zes programma's: Regulering, Toezicht & Handhaving, Advisering, Impactanalyse, Facultatieve taken en Projecten, die samen het fundament vormen van onze taakuitvoering. Deze programma's zijn rechtstreeks verbonden met de regionale beleidscyclus en de prioriteiten uit het uniforme VTH-beleid. Daarmee maken wij beleid concreet, uitvoerbaar en transparant.

De ontwerpbegroting 2027 staat in het teken van het bestendigen van de eerder ingezette ontwikkelroute naar een robuuste ODIJS en het invullen van wettelijke verplichtingen:

- De inzet op het zogenoemde rode spoor betreft een eerder bestuurlijk onderschreven ontwikkelrichting, gericht op het voldoen aan landelijke robuustheidscriteria, op het gebied van strafrechtelijke handhaving, bodemtoezicht, opleiding en innovatie. In de afgelopen periode is bestuurlijk nadrukkelijk verkend of voor dit rode spoor structurele financiële ondersteuning vanuit het Rijk mogelijk zou zijn. Deze bijdrage is niet beschikbaar gekomen. Gelet hierop is het bestuurlijk consistent om de voor het rode spoor noodzakelijke bijdrage in de ontwerpbegroting op te nemen;

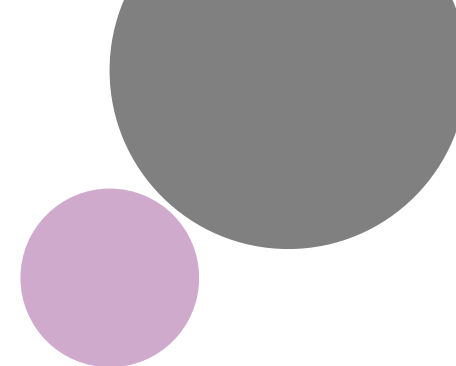
- De inzet op nieuwe wettelijke opgaven, zoals de implementatie van de Kaderrichtlijn Water. Het betreft bindende Europese regelgeving die resultaatverplichtingen kent voor Nederland en daarmee voor decentrale overheden. Voor gemeenten en provincie betekent dit dat toezicht en vergunningverlening rondom (indirecte) lozingen aantoonbaar op orde moeten zijn. Deze wettelijke opgave kent geen beleidsruimte, maar vraagt om een tijdige en uitvoerbare invulling. De inzet die hiervoor in de ontwerpbegroting 2027 is opgenomen, is noodzakelijk om deze verplichtingen zorgvuldig na te kunnen komen, met een fasering die aansluit bij de uitvoeringspraktijk en de beschikbare capaciteit in de regio;
- In overeenstemming met het BBV is de risico-inventarisatie technisch verankerd in deze ontwerpbegroting, waarbij het Interbestuurlijk programma ter versterking van het VTH-stelsel een ratio van 1,0 voorschrijft als ondergrens voor een gezond weerstandsvermogen. Hoewel de huidige buffer nagenoeg toereikend is, achten wij een versterking van het eigen vermogen met € 51.000 noodzakelijk om aan deze landelijke robuustheidseis te voldoen. Hiermee borgen we de financiële wendbaarheid die nodig is om calamiteiten binnen de gestelde bandbreedtes op te vangen, zonder de uitvoering aan te tasten.



De komende jaren staan in het teken van versterking. Om te voldoen aan de landelijke robuustheidscriteria is een uitbreiding van capaciteit, onder meer op vergunningverlening, toezicht, handhaving, bodem en energie vereist. Nieuwe collega's worden zorgvuldig ingewerkt en begeleid, zodat zij duurzaam kunnen bijdragen aan onze kwaliteit. Tegelijkertijd bereiden wij ons voor op markante wettelijke en/of maatschappelijke ontwikkelingen, zoals de Kaderrichtlijn Water en het Circulair Materialen Plan. Deze opgaven hebben directe gevolgen voor onze inzet en vragen om extra projecturen en specialistische kennis.

Ook zetten wij een belangrijke stap in de verdere professionalisering van onze bedrijfsvoering. Door de financiering van overhead te scheiden van de primaire taken ontstaat meer inzicht, voorspelbaarheid en vergelijkbaarheid. Dit draagt bij aan een transparante en toekomstbestendige organisatie. Daarnaast investeren wij in digitale volwassenheid, datakwaliteit en informatieveiligheid, zodat wij als kennisexpertisecentrum kunnen blijven functioneren in een snel veranderende omgeving.

Met deze programmabegroting leggen wij een stevig fundament voor 2027, met ruimte voor groei, innovatie en samenwerking. Wij blijven ons inzetten voor een sterke regionale uitvoering, waarin wij samen met onze deelnemers en partners werken aan een veilige, gezonde en duurzame fysieke leefomgeving.



**Maarten Offinga**  
voorzitter bestuur  
Omgevingsdienst IJsselland



**Jan Dirk Nijkamp**  
secretaris-directeur  
Omgevingsdienst IJsselland

### Leeswijzer

Deze begroting bestaat uit twee hoofddelen: onze programma's en een financiële begroting.

- Het eerste deel betreft de programma's. In dat deel staat de inhoud van ons werk centraal. Hierin laten we zien wat we voor onze eigenaren willen bereiken, wat we daarvoor doen en wat het gaat kosten;
- Het tweede deel betreft de financiële begroting. In dat deel staan de ontwikkelingen op financieel gebied centraal en zijn de verplichte financiële onderdelen van deze begroting uitgewerkt.



# Programma's



In het regionaal uniform beleid voor de uitvoering van vergunningverlening, toezicht en handhaving (VTH), geven de colleges van de deelnemers hun ambities en prioriteiten mee voor de milieutaken van de Omgevingsdienst IJsselland.

Omgevingsdienst IJsselland heeft de taakuitvoering vervolgens gerangschikt in diverse programma's en hun 'drie w's': wat willen we bereiken, wat gaan we hiervoor doen en wat kost het. De eerste 'w' heeft daarbij één grote gemene deler: ons doel is altijd om een veilige, gezonde en duurzame fysieke leefomgeving te hebben en te houden.

## Programma's en thema's

Wij onderscheiden zes programma's:

1. Regulering, zoals vergunningverlening;
2. Toezicht en handhaving, verdeeld in Veilig en gezond en Energie en duurzaamheid;
3. Advisering;
4. Impact analyse;
5. Facultatieve taken;
6. Projecten.

Voor de ambities die passend zijn bij de robuustheidseis, worden extra medewerkers in dienst genomen. Deze nieuwe collega's geven wij bijzondere aandacht in het kader van inwerktijd, begeleiding, intensieve training en opleiding. In de uitvoering worden zij in het begin voornamelijk ingezet op relatief eenvoudige werkzaamheden.

Aan onze programma's koppelen wij onder meer de milieuthema's uit het voornoemde VTH-beleid:

- Zeer zorgwekkende stoffen;
- Ondernijning;
- Circulaire economie;
- Bodem en water;
- Energie en duurzaamheid;
- Klimaat.

Het verbinden van de regionale beleidscyclus met onze programmabegroting, helpt om beleid concreet en uitvoerbaar te maken. In de programma's wordt de urenbegroting vermeld. Deze begroting biedt de basis voor het regionale uitvoeringsprogramma, het UVP. In het UVP worden de programma's uit de begroting verbonden aan de beleidsdoelen en de inzet concreter uitgewerkt. Daarnaast kan in de individuele jaaropdrachten met deelnemers extra inzet worden vastgelegd.

Ook bepalen we jaarlijks de gevolgen op onze taakuitvoering op basis van markante wettelijke en/of maatschappelijke ontwikkelingen. Deze beleidskaders zijn in de kaderbrief 2027 beschreven. Voorbeelden van dergelijke ontwikkelingen zijn Kaderrichtlijn Water en het Circulair Materialen Plan. Met onderzoek wordt duidelijk wat de structurele gevolgen zijn voor het UVP, uitgedrukt in project-uren.



# Regulering

## De drie W's van Regulering

### Wat willen we bereiken?

De essentie bij vergunningverlening, draait om de afweging of en onder welke voorwaarden milieubelastende activiteiten (MBA's) mogen plaatsvinden.

### Wat gaan we hiervoor doen?

We handelen volgens de vergunningenstrategie uit het voornoemde regionale VTH-beleid en binnen de wettelijke termijnen, zoals gesteld binnen het Omgevingsrecht en de Algemene wet bestuursrecht. We behandelen en/of beoordelen informatieplicht, meldingen, maatwerkverzoeken en vergunningaanvragen. Er wordt informatie verstrekt waarmee burgers en ondernemers plannen verder kunnen uitwerken binnen de geldende kaders. Een goede dienstverlening en duidelijke communicatie staan hierbij centraal. De Kaderrichtlijn Water (KRW) legt stevige verplichtingen op aan Nederland om uiterlijk 22 december 2027 te voldoen aan strenge normen voor waterkwaliteit. Omgevingsdiensten moeten controleren of bedrijven die op het riool lozen een juiste lozingsvergunning hebben, of voldoen aan algemene regels in het Besluit activiteiten leefomgeving (Bal).

### Wat gaat het kosten?

Voor de uitvoering van onze basistaken hebben wij uren begroot. In 2027 vervolgen we daarnaast organisatiebreed met het actualiseren van vergunningen. Dit heeft het Algemeen Bestuur op 10 oktober 2024 vastgesteld binnen het ontwikkeltraject voor een robuuste omgevingsdienst. Voor de controle van vergunningen op het voldoen aan de KRW is een extra inzet van 990 uur vereist. U vindt alle uren in Tabel 1.

Programma Regulering	Uren	Primair uurtarief € 74
Uren	21.598	1.598.240
Uren blauwe spoor (actualisering vergunningen)	6.275	464.322
KRW	990	73.260
<b>Totaal</b>	<b>28.862</b>	<b>2.135.822</b>

Tabel 1. Uren programma Regulering

### Doorkijk 2028-2030

De ontwikkelingen binnen de Richtlijn industriële emissies en Kaderrichtlijn Water zorgen mogelijk voor extra inzet in de periode 2028-2030.



# Toezicht & handhaving

## De drie W's van Toezicht en Handhaving

### Wat willen we bereiken?

Toezicht en Handhaving kent twee onderdelen: Veilig en gezond en Energie en duurzaamheid. De essentie bij beide programmaonderdelen, is het bevorderen en indien nodig afdwingen van naleefgedrag.

### Wat gaan we hiervoor doen?

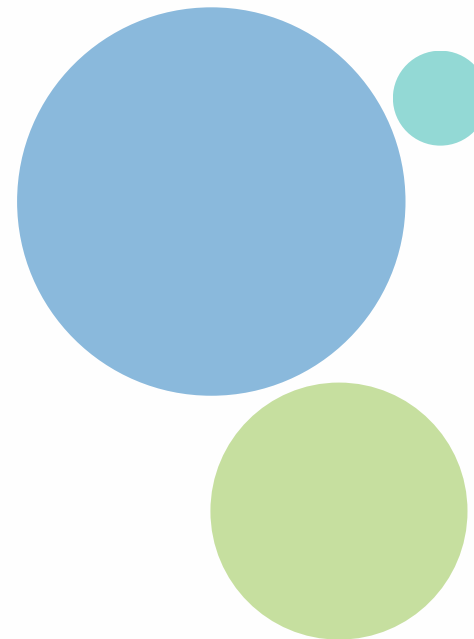
We handelen volgens de toezicht-, sanctie- en gedoogstrategieën uit het regionale VTH-beleid en daarmee de Landelijke Handhavingsstrategie Omgevingsrecht (LHSO). We houden toezicht bij bedrijven en toetsen hen op naleving van de milieuregelgeving.

We zetten daarbij verschillende vormen van toezicht in, zoals planmatig/periodiek, thematisch, gebiedsgericht, ketentoezicht en ondermijning.

Ook houden wij toezicht bij oplevering van een vergunning en naar aanleiding van klachten. Indien de geconstateerde overtredingen niet worden opgelost, gaan we handhaven. Het bestuurlijke handhavingstraject kan ertoe leiden dat zaken aan het Openbaar Ministerie (OM) worden overgedragen voor een flankerend strafrechtelijk traject.

Wij zijn in staat om voldoende te investeren in samenwerking met andere instanties en hebben een externe oriëntatie. Het Ketentoezicht is hier een voorbeeld van. Daarnaast beoordelen we inkomende onderzoeken voor de Onderzoeksplicht energiebesparing.

De KRW brengt ook verplichtingen met zich mee voor het regionale toezicht: we gaan actiever controleren op indirecte lozingen van probleemstoffen en handhaven proactief, risicogestuurd en emissiegericht.



## Wat gaat het kosten?

Naast onze basistaken en facultatieve taken, is voor Toezicht en Handhaving – Veilig en gezond in 2027 extra inzet gereserveerd vanuit het ontwikkeltraject naar een robuuste omgevingsdienst, het rode spoor, om te voldoen aan het landelijk minimumniveau op strafrechtelijke handhaving en boa-inzet. Dit betekent ook hier een uitbreiding van formatie op strafrecht- en boa-capaciteit. Voor Toezicht en Handhaving – Energie en duurzaamheid is de uitvoering van toezicht op het Besluit werkgebonden personenmobiliteit met ingang van 2027 opgenomen in de begrote uren. Dit betreft een nog niet eerder opgenomen wettelijke basistaak. Voor actiever toezicht op indirecte lozingen als gevolg van de KRW is een extra inzet van 1.485 uur vereist.

Onderstaande tabellen bieden een overzicht van de begrote uren.

Programma Toezicht & Handhaving Veilig en Gezond	Uren	Primair uurtarief € 74
Uren	63.066	4.666.882
Uren blauwe spoor (uitbreiding capaciteit toezicht milieu)	13.294	983.735
Uren rode spoor (Strafrechtelijke handhaving & BOA's)	1.737	128.571
KRW	1.485	109.890
<b>Totaal</b>	<b>79.582</b>	<b>5.889.078</b>

Tabel 2a. Uren programma Toezicht en Handhaving – Veilig en Gezond

Programma Toezicht & Handhaving Energie en Duurzaamheid	Uren	Primair uurtarief € 74
Uren	4.312	319.121
WPM	396	29.304
<b>Totaal</b>	<b>4.708</b>	<b>348.425</b>

Tabel 2b. Uren programma Toezicht en Handhaving – Energie en Duurzaamheid

## Doorkijk 2028-2030

We verhogen de capaciteit voor strafrechtelijke handhaving en boa's verder in 2028 volgens de besluitvorming omtrent de ontwikkelroute naar een robuuste omgevingsdienst.



# Advisering

## De drie W's van Advisering

### Wat willen we bereiken?

De essentie van dit programma is het beoordelen van rapportages en adviseren over milieuvraagstukken.

### Wat gaan we hiervoor doen?

Wij verstrekken adequaat advies over onder andere omgevingsplannen, milieuzonering, bodem, geluid, geur, lucht, externe veiligheid en juridische expertise.

Voor met name de advisering op omgevingsplannen speelt Omgevingsdienst IJsselland een cruciale rol. Zo brengen wij onze milieuexpertise in en werken we nauw samen met gemeenten, provincie en andere partners om een integrale benadering van de leefomgeving te waarborgen.

### Wat gaat het kosten?

In het kader van de landelijke robuustheidscriteria is vastgesteld dat de formatie voor bodemtoezicht onvoldoende is (dit hoort bij het rode spoor). Deze noodzakelijke uitbreiding is opgenomen in de begroting.

In tabel 3 vindt u een raming van onze uren.

Programma Advisering	Uren	Primair uurtarief € 74
Uren	34.137	2.526.151
Uren rode spoor (Aanvullend bodem toezicht)	1.270	93.993
<b>Totaal</b>	<b>35.407</b>	<b>2.620.144</b>

Tabel 3. Uren programma Advisering

### Doorkijk 2028-2030

We verhogen de capaciteit voor bodemtoezicht verder in 2028 volgens de besluitvorming omtrent de ontwikkelroute naar een robuuste omgevingsdienst. Daarnaast constateren we een toename in bodemenergiesystemen en daarmee een toename in de beoordeling van deze systemen en het toezicht daarop.



# Impactanalyse

## De drie W's van Advisering

### Wat willen we bereiken?

Ons werkveld is dynamisch, ook in 2027 worden nieuwe wettelijke verplichtingen en ontwikkelingen voorzien. Met het onderdeel 'Impactanalyse' worden de effecten van ontwikkelingen en nieuwe wettelijke verplichtingen op de inzet en uitvoering van het werk van Omgevingsdienst IJsselland inzichtelijk gemaakt.

### Wat gaan we hiervoor doen?

We brengen de gevolgen van ontwikkelingen en wetgeving waaraan moet worden voldaan in kaart. Deze gevolgen verwerken we in (adviezen aan deelnemers op) de inzet op nieuwe of bestaande taken van Omgevingsdienst IJsselland.

### Wat gaat het kosten?

We reserveren hiervoor 1% van de totaal inzetbare uren.

Impactanalyse	Uren	Primair uurtarief € 74
Uren	1.501	111.045
<b>Totaal</b>	<b>1.501</b>	<b>111.045</b>

Tabel 4. Uren programma Impactanalyse



# Facultatieve taken

## De drie W's van Facultatieve taken

### Wat willen we bereiken?

Naast de verplichte basistaken milieu kunnen er ook facultatieve taken worden uitgevoerd. Doelen voor facultatieve taken:

- Bijdragen aan de verbetering van de leefomgeving door extra initiatieven;
- Ondersteunen van ambities, zoals duurzaamheidsprojecten;
- Versterken van samenwerking met deelnemers, partners en maatschappelijke organisaties;
- Creëren van bewustwording en betrokkenheid bij burgers en ondernemers over milieuthema's;
- Ontzorgen van deelnemers voor taakuitvoering.

### Wat gaan we hiervoor doen?

Wij voeren de volgende taken/activiteiten uit voor betrokken deelnemers:

- Bouwtaken voor gemeente(n);
- Toezicht en handhaving energielabels;
- Faciliteren van de Regionale Omgevingstafel IJsselland;
- Behandelen bezwaar en beroep;
- Beleidsadvies bodem;
- IJVI Beheer en IJVI Ontwikkeling (IJVI is ons IJssellandse VTH-systeem).

### Wat gaat het kosten?

Voor elke facultatieve taak is (of wordt) een dienstverleningsovereenkomst (DVO) afgesloten. De insteek is dat de facultatieve taken aanvullend moeten zijn op de basistaken milieu, dat deze basistaken niet mogen verdringen en het kostendekkend is.

Bij de uitvoering van de bouwtaken zien we een stijgende trend over de afgelopen jaren. Deze is voor een deel verwerkt in de begroting.

Programma Facultatieve taken	
IJVI Beheer	1.338.241
IJVI Ontwikkeling	70.569
Bouwtaken Ommen	713.363
Omgevingstafel	75.144
Behandelen Bezwaar en Beroep	45.220
<b>Totaal lasten</b>	<b>2.242.537</b>

Tabel 5. Lasten programma facultatieve taken

### Doorkijk 2028-2030

Voor de facultatieve taak Bezwaar & Beroep willen we geleidelijk voor meer deelnemers deze taak uitvoeren, onze inzet is te groeien naar negen deelnemers in 2029. Vanuit de facultatieve taak van het leveren van de voorzitter en secretaris aan de Regionale omgevingstafel willen we de komende jaren deze rol invullen vanuit onze organisatie. Nu werken we met externen. De doorontwikkeling van de Wet kwaliteitsborging bouw vormt een aandachtspunt voor de uitvoering van onze bouwtaken.



# Projecten

## De drie W's van Projecten

### Wat willen we bereiken?

De doelen voor projecten zijn geënt op ons basistakenpakket milieue:

- Bijdragen aan de verbetering van de leefomgeving door extra initiatieven;
- Versterken/versnellen kennisopbouw van onze vakmensen;
- Ondersteunen van ambities, zoals duurzaamheidsprojecten;
- Versterken van samenwerking met deelnemers, partners en maatschappelijke organisaties;
- Creëren van bewustwording en betrokkenheid bij burgers en ondernemers over milieuthema's.

### Wat gaan we hiervoor doen?

Met een specifiek meetprogramma kunnen we objectieve metingen uitvoeren, zowel preventief vanuit geurnormen als reactief bij klachten.

### Wat gaat het kosten?

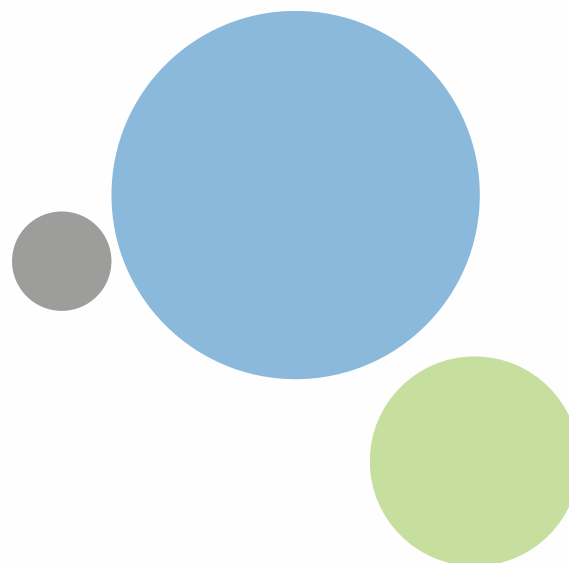
Het UVP 2027 onderscheidt projecten op basis van project-uren, zoals eerder is benoemd bij de uitleg over programma's en thema's.

Programma Projecten	
SPUK-THE	407.336
Project E&D Deventer	178.024
Projecten O&O	165.831
Meetprogramma	100.000
<b>Totaal lasten</b>	<b>851.190</b>

Tabel 6. Lasten programma projecten

### Doorkijk 2028-2030

Mogelijk stelt de Rijksoverheid een nieuwe specifieke uitkering beschikbaar op het gebied van de energiebesparingsplicht.



# Financiële begroting

## Wijziging financiering Omgevingsdienst IJsselland

### Overhead: knippen leidt tot inzicht

In 2027 zetten we de ingezette financieringssystematiek met betrekking tot de overheadsbijdrage uit 2026 door. De overhead wordt middels een vaste verdeelsleutel verrekend met de deelnemers. Dat betekent dat de overhead nu niet meer afhankelijk is van de gemaakte uren, maar wordt berekend aan de hand van de verdeelsleutel. Verderop in dit document leggen wij uit wat wordt verstaan onder overhead.

Opdrachtgevers en Omgevingsdienst IJsselland hebben een hybride vorm van financiering afgestemd. Er is een knip gemaakt, waarbij enerzijds de bijdrage voor de overhead een vast bedrag is, gebaseerd op de verdeelsleutel. Dit beschouwen wij als inputfinanciering. Anderzijds spreken we van output-financiering. Dat betreft de directe kosten van de primaire taken, die verrekend worden op basis van een uurtarief.

De verdeelsleutel voor de overhead is berekend op basis van een gewogen gemiddelde van de structurele ingebrachte uren voor de primaire taken, het blauwe en het rode spoor. Deze berekening leidt tot een vaste bijdrage. Dit voorkomt achteraf onduidelijke herberekeningen op basis van gemaakte uren.

## Programma indeling

Vanaf begrotingsjaar 2027 hebben we Impact analyse toegevoegd als programma. 1% van onze beschikbare uren begroten we om trends en ontwikkelingen aan te zien komen en hier verder op te anticiperen. Omdat deze doelstelling programma onafhankelijk is, is er voor gekozen om dit onder te brengen in programma Impact Analyse – los van de bestaande programma's.

Daarnaast zetten we de programma indeling zoals deze vanaf begrotingsjaar 2026 is ingevoerd door voor de overige primaire taken. Voor projecten of facultatieve taken worden afspraken gemaakt met een dienstverleningsovereenkomst of aparte projectafspraken.

	<b>Totaal aantal uren</b>	<b>Primair uurtarief € 74</b>
<b>Programma totaaloverzicht</b>		
Regulering	28.862	2.135.822
Toezicht & Handhaving – <i>Veilig en Gezond</i>	79.582	5.889.078
Toezicht & Handhaving – <i>Energie en Duurzaamheid</i>	4.708	348.425
Advies	35.407	2.620.144
Impact Analyse	1.501	111.045
<b>Totaal</b>	<b>150.061</b>	<b>11.104.514</b>

Tabel 7. Programma totaaloverzicht

Het uurtarief voor structurele taken in 2027 bedraagt €74. Het totaal kostprijs dekkende tarief voor 2026 bedraagt €120. Ten opzichte van het uurtarief van 2026 is dit tarief gestegen met €5 conform de indexering zoals verder in deze begroting toegelicht en aanvullende opgaven in het kader van het rode spoor.

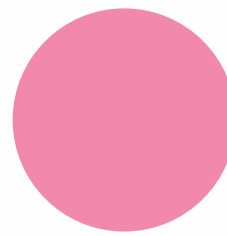
Opbouw productiviteitsnorm	Uren
Beschikbare tijd	1.872
Wettelijk verlof	-144
Bovenwettelijk verlof	-43
Buitengewoon verlof	-7
Feestdagen	-43
<b>Bruto beschikbaar aantal uren</b>	<b>1.635</b>
Ziekteverzuim 5%	-94
<b>Netto beschikbaar aantal uren</b>	<b>1.541</b>
Indirect productief	-191
<b>Afgerond productief</b>	<b>1.350</b>

Tabel 8. Opbouw productiviteitsnorm

Opbouw uurtarief 2027	
Totale kosten programma's inclusief overhead	18.091.684
Uren primair proces	150.061
Uurtarief 2027 (inclusief overhead en exclusief btw)	120
Uurtarief 2027 (exclusief overhead en exclusief btw)	74

Tabel 9. Opbouw uurtarief





## Lasten en baten totaal

Omschrijving	2026	2027							Verschil begroting 2026 en begroting 2027
	Vastgestelde begroting 2026	Vrijval incidentele budgetten 2026	Loonindex	Prijsindex	Begroting incidenteel	Begroting structureel	Begroting structureel 'rode spoor'	Totaal	
Programma's en overhead	16.632.846		319.626	105.004	51.000	345.100	638.107	18.091.684	1.458.838
IJVI-beheer	1.301.050	-	16.090	21.100				1.338.240	37.190
IJVI-ontwikkeling	68.042		284	2.243				70.569	2.527
Energie label C	150.630	-150.630	-	-				0	-150.630
Project E&D Deventer	152.922	-152.922	23.359	1.743	152.922			178.024	25.102
Projecten O&O	162.372		3.459	-				165.831	3.459
SPUK-THE	396.140	-396.140	5.456	5.740	396.140			407.336	11.196
Omgevingstafel	73.206		1.149	789				75.144	1.938
Bouwtaken Ommen	597.369		9.187	6.808	100.000			713.364	115.995
Bezwaar en Beroep						45.220		45.220	45.220
Meetprogramma						100.000		100.000	100.000
<b>Totaal lasten</b>	<b>19.534.577</b>	<b>-699.692</b>	<b>378.610</b>	<b>143.428</b>	<b>700.062</b>	<b>490.320</b>	<b>638.107</b>	<b>21.185.412</b>	<b>1.650.835</b>

Tabel 10. Lasten en baten



## Verdeling per deelnemer Projecten en Facultatieve taken

Programma Facultatieve taken	
IJVI Beheer	1.338.241
IJVI Ontwikkeling	70.569
Bouwtaken Ommen	713.363
Omgevingstafel	75.144
Behandelen Bezwaar en Beroep	45.220
<b>Totaal lasten</b>	<b>2.242.537</b>

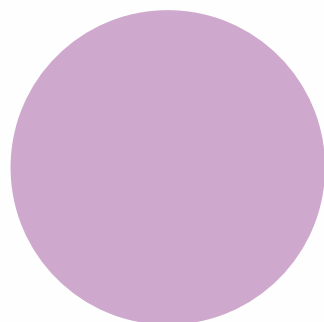
Tabel 11a. Lasten programma facultatieve taken

Programma Projecten	
SPUK-THE	407.336
Project E&D Deventer	178.024
Projecten O&O	165.831
Meetprogramma	100.000
<b>Totaal lasten</b>	<b>851.190</b>

Tabel 11b. Lasten programma projecten

Omschrijving	Totaal
Dalfsen	-122.616
Deventer	-431.765
Hardenberg	-83.151
Kampen	-153.030
Olst-Wijhe	-43.436
Ommen	-785.333
Raalte	-105.394
Staphorst	-72.451
Steenwijkerland	-119.288
Zwartewaterland	-64.756
Zwolle	-219.024
Provincie Overijssel	-14.413
Rijk	-407.336
Veiligheidsregio	-72.761
Projecten O&O	-165.831
ODIJS - interne doorbelasting	-202.054
GGD IJsselland	-31.090
<b>Totaal baten</b>	<b>-3.093.728</b>

Tabel 12. Bijdrage per deelnemer facultatieve taken en projecten



## Financiële mutaties toegelicht

### Loonindexatie

Op basis van de gegevens van 2025 tot en met 2027 hebben we vastgesteld dat de loonaanpassingen niet correct zijn verwerkt. Voor de jaren 2025 en 2026 hadden de oorspronkelijke loonaanpassingen aangepast moeten worden aan de daadwerkelijke cao-verhogingen. In plaats daarvan zijn deze loonaanpassingen van zowel de cao als de indexatie volledig opgenomen in de begroting van het volgende jaar. Dat betekent voor zowel 2025 als 2026 een correctie van -0,55% resp. -1,55%. Voor 2027 is de werkelijke cao-loonsverhoging nog niet bekend vanaf het tweede kwartaal. Daarom is gerekend met 3 maanden werkelijk loonsverhoging en 9 maanden indexatie conform de september circulaire (van 5.1%).

	2025	2026	2027	Totaal
Indexatie conform kaderbrief	4,40%	3,80%	4,23%	
In begroting T + 1 opgenomen	0,00%	0,00%	0,00%	
Werkelijk op basis van cao	3,85%	2,25%	0,00%	
<b>Correctie</b>	<b>-0,55%</b>	<b>-1,55%</b>	<b>4,23%</b>	<b>2,13%</b>

Tabel 13a. Looncorrectie

Indexatie 2027	4,23%
Correctie voorgaande jaren	-2,10%
<b>Indexatie begroting 2027</b>	<b>2,13%</b>

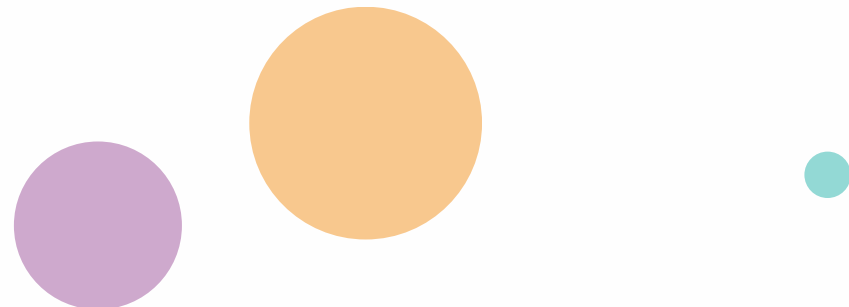
Tabel 13b. Loonindexatie

### Prijsindexatie

Op basis van de opgenomen indexaties in de jaren 2025 t/m 2027 zien wij dat de prijsindexatie niet juist zijn gecorrigeerd. De werkelijke prijsverhoging door inflatie is niet in de begroting van het volgend boekjaar opgenomen. Voor de prijsindexatie hanteren wij de IMOC (Prijs overheidsconsumptie, netto materieel), vastgesteld op 2,2% voor 2027. Daarnaast wordt een correctie toegepast voor 2025 en 2026 op basis van CEP 2025, wat resulteert in een totale bijstelling van +4,1% in de begroting 2027.

	2025	2026	2027	Totaal
Indexatie conform kaderbrief	2,20%	2,20%	2,20%	
Werkelijk*	3,60%	2,70%		
<b>Correctie</b>	<b>1,40%</b>	<b>0,50%</b>	<b>2,20%</b>	<b>4,10%</b>

Tabel 14. Prijscorrectie en -indexatie



### Blauwe spoor

In 2027 worden de taken uitgevoerd voor actualisatie van vergunningen en het herstellen van de balans in de toezichts capaciteit. Dit is een structurele mutatie van € 2,2 miljoen op prijspeil 2025. Deze uitbreiding in taken is gebaseerd op 19.766 uren primaire taken 2027. Naast de kosten voor loon zijn er ook extra kosten voor materiële overhead.

### Rode Spoor

In 2027 zijn naast middelen voor het blauwe spoor middelen beschikbaar gesteld voor het rode spoor. Hiermee worden activiteiten gerealiseerd om Strafrechtelijk handhaving / Boa en Bodemtoezicht op het landelijke robuustheidsniveau te brengen. Daarnaast wordt in 2027 2,5% procent van het de loonsom gebudgetteerd als opleidingsbudget en wordt er gewerkt om de helft van 1% van de totale begroting in te stellen als innovatiebudget.



## Verdeling per deelnemer Programma's en Overhead



Deelnemer	Programma's en Overhead	Facultatieve taken en projecten	Totaal begroting
Dalfsen	-1.351.276	-122.616	-1.473.892
Deventer	-2.162.407	-431.765	-2.594.173
Hardenberg	-2.329.272	-83.151	-2.412.422
Kampen	-1.406.830	-153.030	-1.559.860
Olst-Wijhe	-728.433	-43.436	-771.870
Ommen	-1.004.986	-785.333	-1.790.320
Raalte	-1.745.341	-105.394	-1.850.734
Staphorst	-824.947	-72.451	-897.398
Steenwijkerland	-1.660.949	-119.288	-1.780.237
Zwartewaterland	-924.965	-64.756	-989.721
Zwolle	-2.473.212	-219.024	-2.692.236
Provincie Overijssel	-1.479.067	-14.413	-1.493.480
Rijk		-407.336	-407.336
Veiligheidsregio		-72.761	-72.761
Projecten O&O		-165.831	-165.831
ODIJS doorbelasting		-202.054	-202.054
GGD IJsselland		-31.090	-31.090
<b>Totaal baten</b>	<b>-18.091.684</b>	<b>-3.093.728</b>	<b>-21.185.412</b>

Tabel 15a. Bijdrage per deelnemer totaal begroting

## Overhead - van diffuus naar robuust

De diverse ontwikkelingen en de eis om robuust te zijn, vragen veel van onze medewerkers. In dezelfde mate doet het een beroep op onze interne dienstverlening dat wordt uitgevoerd door de vakgroepen van het team Bedrijfsvoering. Dit team faciliteert de organisatie om de taken te kunnen uitvoeren, vanuit een gelijkwaardig partnerschap. Dat betekent dat zij zowel ondersteunen als leidend principe zijn vanuit wet- en regelgeving. Dit team versterkt het fundament van binnenuit. Omdat Bedrijfsvoering niet als primair proces wordt gezien, worden hun kosten betaald vanuit de overhead. Dat geldt ook voor de personeelskosten van de directeur-secretaris, de lijnmanagers, stafleden, coördinatoren en voor een deel van het team Opgaven & Ontwikkeling (O&O).

Overhead wordt, conform het Besluit Begroting en Verantwoording provincies en gemeenten (BBV), apart weergegeven van de programma's. De inhoudelijke programma's Regulerend, Toezicht en Handhaving en Advisering bevatten geen kosten en opbrengsten van overhead meer.

Het doel van de aparte weergave is om de overhead inzichtelijker te maken en organisaties onderling beter te kunnen vergelijken op hun uitgaven hieraan. In de programma's wordt alleen dat deel van de lasten opgenomen dat betrekking heeft op het primaire proces. De definitie van overhead volgens het BBV luidt 'alle kosten die samenhangen met de sturing en ondersteuning van de medewerkers in het primaire proces'. Het betreft zowel personele als materiële kosten. In de begroting 2027 zijn de leidinggevenden aan de overhead toegerekend. In de BBV-notitie "Overhead" is mede aangegeven dat vanaf begrotingsjaar 2026 gemeenschappelijke regelingen het deel van de tijd dat leidinggevenden inhoudelijke taken vervullen toegerekend moeten worden aan het primaire proces.

Naast de eerder vermelde personeelskosten, zoals opleidings- en salariskosten, rekenen we materiële kosten tot de overhead. Dit betreft onder andere: Huisvesting; Communicatiekosten; Juridische en organisatieadvies kosten. Kosten voor Informatiemanagement (IM), waar ICT Support en Beheer deel van uitmaken.



## Overhead op basis van reële kosteninschattingen

Overheadkosten hebben voor een groot deel een vast karakter en ademen niet automatisch mee met omzetschommelingen. Een stijging van het aantal taken en omzet leidt niet voor alle overheadkosten tot een stijging van kosten. Wel zijn er variabele onderdelen hierin zoals een deel van de ICT-kosten, huisvesting en overige personeelslasten. Andere onderdelen van de overhead stijgen niet. Kostenbesparingen en zo efficiënt mogelijk werken, hebben continu onze aandacht. Tegelijk moeten we middelen inzetten voor toenemende maatschappelijke opgaven. Er wordt steeds meer gevraagd om sturing op 'resultaten' en outcome. Het gaat dan om de effecten van ons handelen op de leefomgeving.



In tabel 15b vindt je een overzicht van de verschillende kosten voor overhead.

Overhead			
Omschrijving	Begroting 2027	Deelnemersbijdragen	
Salarissen en inhuur	4.274.867	Dalfsen	520.830
Overige personele kosten	822.653	Deventer	840.379
Huur	546.765	Hardenberg	912.429
Algemene kosten	46.850	Kampen	547.310
Advieskosten	81.820	Olst-Wijhe	281.302
Accountantskosten	40.000	Ommen	398.141
Leasekosten	25.000	Raalte	672.460
Kosten ICT	1.047.254	Staphorst	324.722
Overige algemene kosten	129.890	Steenwijkerland	634.649
Communicatiekosten	45.000	Zwartewaterland	357.309
Belastingen en verzekeringen	25.000	Zwolle	975.622
Administratiekosten	88.633	Provincie Overijssel	522.018
Afschrijvingen	110.000		
Doorbelastingen	-296.563		
<b>Totaal lasten</b>	<b>6.987.170</b>		<b>6.987.170</b>

Tabel 15b. Overhead kosten

## Meerjarenraming 2028-2030

Omschrijving	S/I	Begroting 2027	Begroting 2028 basis	Rode spoor 2028	Begroting 2028	Begroting 2029	Begroting 2030
Programma's en overhead	S	18.091.684	18.091.684	638.107	18.729.791	18.729.791	18.729.791
IJVI Beheer	S	1.338.240	1.338.240	-	1.338.240	1.338.240	1.338.240
IJVI Ontwikkeling	S	70.569	70.569	-	70.569	70.569	70.569
Label C	S	-	-	-	-	-	-
Project E&D Deventer	I	178.024	-	-	-	-	-
Projecten O&O	S	165.831	165.831	-	165.831	165.831	165.831
SPUK THE	I	407.336	-	-	-	-	-
Omgevingstafel	S	75.144	75.144	-	75.144	75.144	75.144
Bouwtaken Ommen	S	713.364	713.364	-	713.364	713.364	713.364
Bezwaar en Beroep	S	45.220	45.220	-	45.220	45.220	45.220
Meetprogramma	S	100.000	100.000	-	100.000	100.000	100.000
<b>Totaal lasten</b>		<b>21.185.412</b>	<b>20.600.052</b>	<b>638.107</b>	<b>21.238.160</b>	<b>21.238.160</b>	<b>21.238.160</b>

Tabel 16. Meerjarenraming



## Meerjarenbalans 2028-2030

Omschrijving	Meerjaren balans - Activa						Omschrijving	Meerjaren balans - Passiva					
	Jaarrekening 2025	Begroting 2026	Begroting 2027	Begroting 2028	Begroting 2029	Begroting 2030		Jaarrekening 2025	Begroting 2026	Begroting 2027	Begroting 2028	Begroting 2029	Begroting 2030
<b>Activa</b>							<b>Passiva</b>						
<b>Vaste activa</b>							<b>Eigen vermogen</b>						
Investerings met een economisch nut	214.185	241.000	273.000	297.000	300.000	300.000	Algemene reserve	315.690	316.000	367.000	367.000	367.000	367.000
							Gerealiseerd resultaat	582.590					
<b>Totaal vaste activa</b>	<b>214.185</b>	<b>241.000</b>	<b>273.000</b>	<b>297.000</b>	<b>300.000</b>	<b>300.000</b>	<b>Totaal eigen vermogen</b>	<b>898.280</b>	<b>316.000</b>	<b>367.000</b>	<b>367.000</b>	<b>367.000</b>	<b>367.000</b>
<b>Vlottende activa</b>							<b>Voorzieningen</b>						
Vorderingen op openbare lichamen	1.921.847	2.000.000	2.000.000	2.000.000	2.000.000	2.000.000	Verlof	367.396	370.000	370.000	370.000	370.000	370.000
Overige vorderingen	-	-	-	-	-	-	<b>Vlottende passiva</b>						
Uitzettingen in Rijks schatkist met een rentetypische looptijd korter dan een jaar	5.531.732	5.000.000	5.000.000	5.000.000	5.000.000	5.000.000	Overige schulden	2.154.592	2.000.000	2.000.000	2.000.000	2.000.000	2.000.000
							Verplichtingen die in het begrotingsjaar zijn opgebouwd en die in een volgend begrotingsjaar tot betaling komen	630.010	600.000	600.000	600.000	600.000	600.000
<b>Liquide middelen</b>							Ue voorschotbedragen die ontstaan door voorfinanciering op uitkeringen met een specifiek bestedingsdoel, ontvangen van: - het Rijk	163.509	100.000	100.000	100.000	100.000	100.000
Banksaldi	100.245	100.000	100.000	100.000	100.000	100.000	Overige vooruitontvangen bedragen die ten bate van volgende begrotingsjaren komen	5.920.554	6.000.000	6.000.000	6.000.000	6.000.000	6.000.000
							<b>Totaal vlottende passiva</b>	<b>9.236.061</b>	<b>8.700.000</b>	<b>8.700.000</b>	<b>8.700.000</b>	<b>8.700.000</b>	<b>8.700.000</b>
<b>Overlopende activa</b>													
Overige nog te ontvangen bedragen	-	-	-	-	-	-							
Nog te ontvangen bedragen	2.063.366	1.745.000	1.764.000	1.740.000	1.737.000	1.737.000							
Vooruitbetaalde bedragen	302.965	300.000	300.000	300.000	300.000	300.000							
<b>Totaal vlottende activa</b>	<b>9.920.156</b>	<b>9.145.000</b>	<b>9.164.000</b>	<b>9.140.000</b>	<b>9.137.000</b>	<b>9.137.000</b>							
<b>Totaal generaal</b>	<b>10.134.340</b>	<b>9.386.000</b>	<b>9.437.000</b>	<b>9.437.000</b>	<b>9.437.000</b>	<b>9.437.000</b>	<b>Totaal generaal</b>	<b>10.134.340</b>	<b>9.386.000</b>	<b>9.437.000</b>	<b>9.437.000</b>	<b>9.437.000</b>	<b>9.437.000</b>

Tabel 17. Meerjarenbalans

# Paragrafen

## Paragraaf Risico's en Weerstandsvermogen

Deze paragraaf geeft inzicht in het risicoprofiel, de risico's en het beschikbare weerstandsvermogen. Hiernaast staat een overzicht van de risico-inventarisatie. De risico-inventarisatie zoals deze nu is opgesteld, resulteert in een benodigd weerstandsvermogen van €367.000. In de begroting 2027 is een incidentele post opgenomen om het weerstandsvermogen op te hogen.

Risico-inventarisatie						
#	Naam	Omschrijving	Soort risico	Verwachte netto omvang Risico in €	Kans	Benodigde weerstands capaciteit
1	Complexiteit van de organisatie van basistaken	In samenwerking met de deelnemers wordt een betrouwbare inschatting gemaakt van de planbare- en vraaggestuurde producten bij deze deelnemers. Afwijkingen hierop kunnen doelstellingen onder druk zetten.	F	1.125.000	Klein	112.000
2	(langdurig) Ziekteverzuim	Werknemers die afwezig zijn kunnen een risico vormen voor de organisatie, omdat ze wel doorbetaald moeten worden.	F	300.000	Middel	75.000
3	Cyberaanvallen	Kwetsbaarheden in systemen kunnen leiden tot datalekken of uitval. Ook in geval van uitval van systemen waardoor alle werkzaamheden stagneren.	F	1.000.000	Klein	50.000
4	Calamiteit bij bedrijf	Onvoldoende communicatie en verkeerd handelen met mogelijke juridische consequenties.	F	100000	Klein	10000
5	Aansprakelijkheid	Risico dat de Omgevingsdienst aansprakelijk wordt gesteld voor schade als gevolg van onjuist handelen, nalatigheid of foutieve advisering.	F	1.000.000	Klein	50.000
6	Loon- en prijsontwikkelingen	De begroting wordt vroegtijdig vastgesteld. Loon- en prijs kunnen anders ontwikkelen dan begroot.	F	200.000	Klein	20.000
7	Doorlopende loonkosten zonder dekking door beëindiging subsidieprojecten	Wanneer het subsidieproject SPUK THE is afgerond bestaat het risico op doorlopende loonkosten zonder structurele dekking.	F	200.000	Middel	50.000
				<b>3.925.000</b>		<b>367.000</b>
				<b>Benodigd weerstandsvermogen</b>		<b>367.000</b>

Tabel 18. Risico-inventarisatie



## Paragraaf Bedrijfsvoering

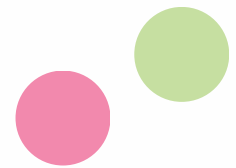
Voor de weg naar robuustheid, is de komende jaren veel inzet nodig. Een robuuste formatie vraagt extra inzet voor ons imago als een aantrekkelijke werkgever en voldoende kwalitatieve en kwantitatieve menskracht om alle taken goed uit te voeren. Wij maken er ons hard voor om te borgen dat onze medewerkers groeien, dat wij hen boeien en aan ons blijven binden. Als organisatie beogen wij een waar kennisexpertisecentrum te worden. Bedrijfsvoering richt zich daarbij ook op het werken aan digitale vaardigheid en digitale volwassenheid. Met deze inhaalslag groeit onder meer het begrip van gezamenlijke zorg voor datakwaliteit; iedereen die immers met data omgaat, of dat genereert, is verantwoordelijk voor de kwaliteit daarvan. Daarmee is Bedrijfsvoering meer in staat om samen met de collega's uit het primaire proces de relatie te leggen tussen taken, mensen en middelen. Ook kan Bedrijfsvoering gericht aan de slag met de robuustheidsopgaven voor Business Intelligence, waar helpend in samenwerking met de noordoostelijke omgevingsdiensten. Dat helpt ook om stappen te maken met toegankelijke en beter bruikbare VTHA-informatie en andere sturingsinformatie. Bedrijfsvoering houdt een directe lijn met het team Opgaven & Ontwikkeling (O&O). Met O&O als aanjager werkt Omgevingsdienst IJsselland aan:

- eerder en beter in beeld brengen van ontwikkelingen om daar actiever op in te spelen;
- professionalisering van opgaven en het projectenportfolio;
- versterken van de accountlijn met onze deelnemers;
- starten van een innovatiebeweging; verkennen van slimme allianties.

## Wet- en regelgeving en landelijke standaarden

Bedrijfsvoering werkt samen met het team Opgaven & Ontwikkeling om de organisatie in lijn te brengen met wet- en regelgeving. Denk aan de Archiefwet, de Algemene verordening gegevensbescherming (AVG) en de Wet digitale overheid, de Wet modernisering elektronisch bestuurlijk verkeer en de Wet open overheid. Op het gebied van informatieveiligheid (security) zorgt Bedrijfsvoering ervoor dat we op termijn aan de verplichtingen kunnen voldoen die gesteld zijn vanuit de Baseline Informatieveiligheid Overheid (BIO). Momenteel wordt de Europese Network and Information Security directive, ofwel de NIS2-richtlijn, vertaald naar Nederlandse wetgeving (de Cyberbeveiligingswet). Hieruit vloeit de BIO 2.0 voort. Tot slot helpt Bedrijfsvoering de organisatie om te kunnen inzetten op de belangrijkste ontwikkelingen in standaardisatie, met name het Informatiemodel VTH Fysieke Leefomgeving, uniforme registratie van Milieu Belastende Activiteiten (MBA's) en de aansluiting op de Kennisinfrastructuur VTH (KIS VTH). De KIS VTH vloeit als vierde pijler voort uit het Interbestuurlijk Programma Versterking VTH (IBP VTH). Hoe snel wij hiermee resultaten kunnen boeken, hangt mede af van de ontwikkelingen vanuit Omgevingsdienst NL.

# Bijlage



## Investeringsbegroting

Investerings hebben een meerjarig nut. De kosten hiervan komen gedurende meerdere jaren ten laste van de exploitatie. Dit zijn de afschrijvingslasten.

Afgeschreven wordt op basis van de economische levensduur van de investering en er wordt lineair afgeschreven. In onderstaand overzicht worden de geraamde investeringen weergegeven.

Investeringsbegroting Omgevingsdienst IJsselland																
Omschrijving	Jaar	Afschrijvingsduur	Aanschafwaarde	BW 31-12-2026	Investering 2027	Afschrijving 2027	BW 31-12-2027	Investering 2028	Afschrijving 2028	BW 31-12-2028	Investering 2029	Afschrijving 2029	BW 31-12-2029	Investering 2030	Afschrijving 2030	BW 31-12-2030
Digitale werkplek hardware	2023	5	11.173	2.200		2.200	-			0			0			
Audio Video Systemen	2023	5	28.893	5.800		5.780	20		20	0			0			
Laptops	2023	5	66.285	13.300		13.260	40		40	0			0			
Laptops	2024	5	25.736	10.300		5.150	5.150		5.150	0			0			
Drones	2024	5	6.837	2.700		1.370	1.330		1.330	0			0			
Wanden belcellen	2024	5	16.775	6.700		3.360	3.340		3.340	0			0			
Kantoorinrichting - Niet IT	2025	5	57.916	34.700		11.580	23.120		11.580	11.540		11.540	0			-
Kantoorinrichting - IT	2025	5	29.053	17.400		5.810	11.590		5.810	5.780		5.780	0			
Planten(bakken)	2025	5	13.500	8.100		2.700	5.400		2.700	2.700		2.700	0			
Laptops	2025	5	32.524	19.500		6.500	13.000		6.500	6.500		6.500	0			
Vervangingsinvestering	2026	5	83.665	66.932		16.733	50.199		16.733	33.466		16.733	16.733		16.733	0
Vervangingsinvestering	2027	5	132.670		132.670	26.534	106.136		26.534	79.602		26.534	53.068		26.534	26.534
Vervangingsinvestering	2028	5	150.000					150.000	30.000	120.000		30.000	90.000		30.000	60.000
Vervangingsinvestering	2029	5	150.000								150.000	30.000	120.000		30.000	90.000
Vervangingsinvestering	2030	5	150.000											150.000	30.000	120.000
<b>Subtotaal</b>				<b>187.632</b>	<b>132.670</b>	<b>100.977</b>	<b>219.325</b>	<b>150.000</b>	<b>109.737</b>	<b>259.588</b>	<b>150.000</b>	<b>129.787</b>	<b>279.801</b>	<b>150.000</b>	<b>133.267</b>	<b>296.534</b>

Tabel 19. Investeringsbegroting

Voor IJVI Beheer en IJVI Ontwikkeling worden geen investeringen verwacht in de periode tot 2030.





## Colofon

Samenstelling: Omgevingsdienst IJsselland

### **Omgevingsdienst IJsselland**

Lübeckplein 2

8017 JZ Zwolle

Postbus 40252

8004 DG Zwolle

088 5251050

[info@odijsselland.nl](mailto:info@odijsselland.nl)

[www.odijsselland.nl](http://www.odijsselland.nl)

