

Regiovisie gespecialiseerde jeugdhulp

Lokale Verordening jeugdhulp

- Introductie - Anneke Koster, projectleider opgaveteam jeugd
- Regiovisie - Mirjam Kersbergen, directeur Samenwerkende gemeenten Jeugdregio Holland Rijnland (HR)
- Verordening - Brenda Koek, adviseur lokaal jeugdbeleid
- Casus - Floor van Dam, accounthouder Voor ieder 1 (SWT)



Regiovisie en lokale Verordening

Aanleiding > complexe problemen, financiële druk.

Hervormingsagenda Jeugd: regionale Taskforce maatregelen & lokale verbinding

Vandaag ligt de focus op **twee (beleids)onderwerpen**:

- Regiovisie 'Samen rondom de jeugd'
- Verordening jeugdhulp 2026 – Noordwijk

** Aanbod voor een verdiepende kennissessie Jeugdhulp met de raad*

Rol raad

Rol gemeenteraad: vaststellen beleidskaders die college heeft voorbereid.

Regiovisie

- Zienswijze inbrengen. Later definitieve versie vaststellen (13 gemeenten).
- Agendacommissie Noordwijk; geen mogelijkheid voor procedure zienswijze. Voorstel is om ongewijzigd vast te stellen.

Verordening Jeugd Noordwijk

- Ter bespreking en vaststelling.

Mirjam Kersbergen

directeur beleidsprogramma gespecialiseerde jeugdhulp

Gespecialiseerde jeugdhulp HR → analyse Taskforce

Jeugdstelsel in HR loopt structureel vast door gebrekkige gezamenlijke sturing, versnipperde governance en zwakke uitvoering.

1. Geen *gezamenlijke* regionale visie/koers
2. Governance te complex & onduidelijk
3. Implementatiekracht ontbreekt (wildgroei initiatieven)
4. Te weinig grip op doorverwijzingen / regie
5. Structurele knelpunten wachttijden & financiën

**Keuze HR:
maatregelen
pakketten
1 & 2**



Maatregelen Taskforce – 1^e set prioriteiten



Uitgangspunt & aanpak herijking regiovisie

Uitgangspunt

- Regionale visie 2021 + rapport Taskforce
- Visie = vergezicht, géén uitvoeringsplan.

Aanpak

- Werkgroep: beleid-SOZ-lokale toegangsteams-projectleider
- Toetsing stakeholders, verwerking feedback
- Vaststelling concept door PHO Jeugd en colleges
- Zienswijze gevraagd aan gemeenteraden
- Besluitvorming definitieve versie door colleges & gemeenteraden.

Herijkte regiovisie: 2 pijlers



Kern regiovisie & strategische keuzes 2030

- **Opvoeders primair verantwoordelijk**
- **Kinderen/jeugdigen zijn thuis en gaan naar school**

- **Fundament ondersteuning = sociale basis & lokale ondersteuning**
- ***Aanvullende ondersteuning = gespecialiseerde jeugdhulp***
 - Toegang via goed aangeduide routes, eigen regie
 - Collectief-tenzij, passend
 - Inzet obv. gezamenlijke inzichten
 - Professionals werken samen in stelsel dat hen ondersteunt
 - Netwerken gecontracteerde zorgaanbieders dragen bij aan doelen
 - Goed bestuurbaar+lerend stelsel; goede kwaliteit, beschikbaar, duurzaam

Pijler 1 regiovisie

**Brede analyse = start
special. Jeugdhulp;
vraag achter vraag**

**Jeugdhulp thuis,
op school, in eigen
leefomgeving**

**1 vast
aanspreekpunt**

Wij werken rondom jeugdigen en hun gezinnen

**Niemand >3 mnd zonder
combi onderwijs/
jeugdhulp**

**Profs werken samen met
jeugdigen en hun
gezinnen**

Pijler 2 regiovisie

**Vindbare, effectief
werkende toegang
special. jeugdhulp**

**Structurele netwerken
zorgaanbieders voor
innovatie-aanbod-
doorstroom-uitstroom**

**Regionaal afgestemde
beschikbare capaciteit
→ voorspelbare inzet
& afname wachttijden**

**Ketenpartners
werken
datagedreven en
ontwikkeldericht**

**Bestendige fin.
basis, samen risico
afwegen, realist.
tarieven**

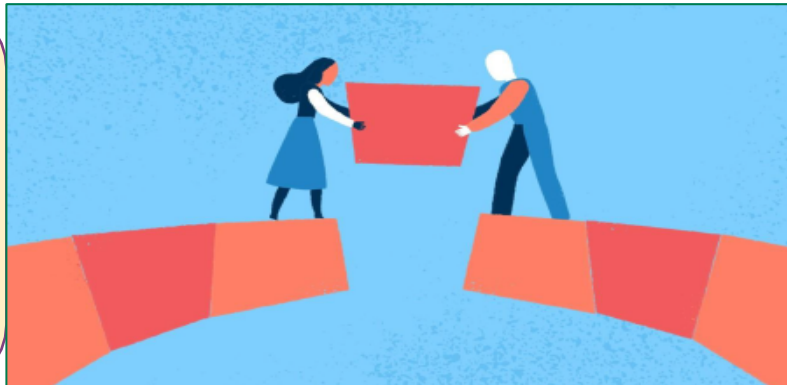
Nut regiovisie voor inwoners

- Betere grip maakt betere doorstroom en minder wachttijd
- Beschikbaarheid en kwaliteit van jeugdhulp, ook op langere termijn
 - degenen die het echt nodig hebben kunnen het *blijven* krijgen
 - gespecialiseerde jeugdhulp niet altijd beste oplossing
 - *individuele* gespecialiseerde jeugdhulp niet altijd beste oplossing
- Normaliseren ‘gewone’ leven, geen onnodig lange trajecten

Hoe verder met maatregelen Taskforce

- Besluitvorming 13 gemeenten
- Realisatie door beleidsprogramma + lokale teams + SOZ: maatregelenpakketten in praktijk → impuls aan doelen
- Via regionaal uitvoeringsplan & sturing: Plan Do Check Act

Realisatie in
afstemming
met stakeholders



Realisatie o.l.v.
programma-
directeur Mirjam
Kersbergen



Brenda Koek

adviseur lokaal jeugdbeleid

Verordening jeugdhulp Noordwijk

Waarom is dit belangrijk voor inwoners:

- weten **gezinnen eerder en duidelijker** wanneer zij zelf aan zet zijn en wanneer jeugdhulp volgt;
- krijgen gezinnen in vergelijkbare situaties **dezelfde beoordeling**, ook in andere gemeenten;
- wordt **de route naar hulp duidelijker**: inwoners weten waar ze terechtkunnen en waarom een stap of keuze wel of niet wordt gemaakt;
- worden **jongeren tijdig voorbereid** op de overgang naar 18+, zodat zorg niet ineens stopt;
- en blijft jeugdhulp beschikbaar **voor wie het echt nodig heeft**, ook in de toekomst.

Verordening jeugdhulp Noordwijk

Wat zijn de belangrijkste wijzigingen?

- Gebruikelijke zorg
- Voorliggende voorzieningen
- Persoonsgebonden budget (pgb vaardigheid en kwaliteitseisen)
- Sociaal wijkteam maakt ondersteuningsplan
- Toezicht
- Overgang 18-/18+

Floor van Dam **accounthouder Voorieder1 (Sociaal wijkteam)**

Casus: Samengesteld Gezin Onder Druk



Jongste zontje van 3 heeft gedragsproblemen en spraakachterstand



Opvang overweegt te stoppen vanwege agressief gedrag van zontje



Ouders werken fulltime en voelen zich overbelast



PGB aangevraagd voor 25 uur per week individuele begeleiding



Mogelijk acuut probleem als opvang wegvalt.

Kaders nieuwe verordening

- Wat kunnen ouders zelf doen om overbelasting tegen te gaan?
- Hoe kunnen we samen met de kinderopvang voorkomen, dat het gezin zonder opvang komt te zitten?
- Kijken naar het gehele gezinssysteem
- Betrekken van het sociale netwerk bij het maken van een plan
- Gebruik maken van voorzieningen in Noordwijk
- De eventuele inzet van jeugdhulp is aanvullend
- Leidt de inzet van een PGB niet tot overbelasting?
- Voorkomen van afhankelijkheid van de inzet van jeugdhulp

Vervolg

- Meningsvormende commissie 20 mei
- Gemeenteraadsvergadering 4 juni
- Inwerktreding op 1 juli 2026

Verordening jeugdhulp Noordwijk

Wat valt op?

Verordening NW 2022

- 25 artikelen
- Veel interpretatieruimte
- Lokale verschillen
- Minder houvast bij besluiten

Verordening NW 2026

- 38 artikelen
- Heldere kaders/ concreter uitgewerkt
- Aansluiting HLT/ regio
- Meer houvast: heldere toetsingscriteria

Hoe hangen de Regiovisie en de Verordening samen.

- De regiovisie bepaalt de richting voor alle gemeenten in de regio Holland Rijnland.

wat willen we bereiken in de jeugdhulp?

- De verordening vertaalt deze richting naar concrete lokale regels voor inwoners en professionals:

wie krijgt hulp, wanneer en onder welke voorwaarden?

- Daarmee maakt de verordening de regionale afspraken uitvoerbaar en toetsbaar in Noordwijk.
- Dit doen alle gemeenten in de regio > eenduidig en juridisch en houdbaar beleid

Punten die aandacht vragen

- Kan de taal in de verordening voldoende begrepen worden door inwoners? (artikel 2 en de pgb-artikelen)
- Zijn er risico's dat kwetsbare gezinnen hierdoor drempels ervaren?
- Wat hebben inwoners nodig om goed geïnformeerd te worden over deze veranderingen?

Gebruikelijke zorg (art.2)

- We maken veel duidelijker wat ouders zelf kunnen en moeten doen bij een hulpvraag.
- Er komt een onderscheid tussen korte, tijdelijke problemen en langdurige, complexe situaties.
- We kijken beter of ouders het nog volhouden: draagkracht, belasting, netwerk en stress worden nu expliciet meegewogen.
- Dit artikel volgt rechtstreeks uit de regionale afspraak (visie) om gebruikelijke zorg eenduidig te beoordelen in alle Holland Rijnland-gemeenten.

Voorliggende voorzieningen (Artikelen 4–5)

- We maken duidelijker wat onder de Jeugdwet valt en wat niet.

→ Bijvoorbeeld: sommige vormen van hulp horen bij de zorgverzekering, de Wmo of de Wlz. Pas als die wetten geen oplossing bieden, komt de Jeugdwet in beeld.

- Deze artikelen komen uit de regionale afspraak om de afbakening tussen Jeugdwet, Wmo, Wlz en Zvw overal gelijk toe te passen. Dit voorkomt verschillen tussen gemeenten en sluit aan op de **regiovisie**.
- Bij kinderen met onderwijs- en jeugdhulpvragen moet er voortaan één gezamenlijke aanpak komen. School, samenwerkingsverband en jeugdhulp maken dan samen één plan (integraal arrangeren).
- Ouders moeten meewerken aan een Wlz-aanvraag als dat aan de orde is. Doen ze dat niet, dan kan de gemeente jeugdhulp weigeren, omdat de Wlz dan voorliggend is.

Toegang & Ondersteuningsplan (Artikelen 6–11)

- Deze artikelen gaan over hoe inwoners toegang krijgen tot jeugdhulp en hoe de gemeente beoordeelt of hulp nodig is. Ze beschrijven het proces, de verplichtingen en de rechten van ouders/jeugdigen én van V11/gemeente.
- De aangescherpte toegang is onderdeel van de regionale visie, zodat inwoners in alle gemeenten dezelfde afweging en dezelfde kwaliteit van onderzoek krijgen.
- Een ondersteuningsplan wordt verplicht onderdeel van de aanvraag, zodat gezinnen beter weten wat er afgesproken is. → Nu: **zonder ondersteuningsplan geen aanvraag**.
- De gemeente moet breder en zorgvuldiger onderzoek doen, inclusief eigen kracht, voorliggende wetten en andere domeinen (school, zorgverzekeraar, Wmo). Veel uitgebreider dan in de oude verordening.
- Rechten en plichten van ouders worden explicieter vastgelegd, waardoor hun rechtspositie sterker wordt.

Persoonsgebonden budget (Artikelen 17–24)

- Ouders moeten kunnen laten zien dat zij een pgb goed kunnen beheren. Er zijn daarvoor 10 duidelijke criteria (zoals administratie, organiseren van zorg, afspraken maken).
- De gemeente controleert of een zorgverlener betrouwbaar en geschikt is. Denk aan eisen zoals VOG, geen fraude, geen integriteitsproblemen.
- Informele hulp (bijv. familie of netwerk) kan alleen nog bij lichte vormen van ondersteuning, begeleiding of logeren. Niet meer voor complexe hulp.
- Formele zorgverleners moeten aan strengere kwaliteitseisen voldoen. Bijvoorbeeld passende opleidingen, ervaring en professionele standaarden.
- Deze pgb-regels komen uit de regionale uniformering van pgb-voorwaarden, zodat er één lijn geldt voor kwaliteit, integriteit en inzet van informele hulp in de hele regio.

Toezicht & Misbruikbestrijding (Artikelen 29–30)

- Deze taak wordt binnen de regio Holland Rijnland belegd —→ de gemeente geeft hiervoor mandaat af aan de regio.
- De gemeente mag beter controleren of hulp goed wordt uitgevoerd. Toezichthouders krijgen meer mogelijkheden om informatie te vragen en onderzoeken te doen.
- We controleren actiever of pgb's en jeugdhulp juist worden gebruikt. Denk aan: wordt de hulp echt geleverd? Klopt de factuur? Wordt het geld besteed aan wat is afgesproken.
- We letten meer op kwaliteit en eerlijk gebruik van geld. Als er twijfels zijn over misbruik of oneigenlijk gebruik, kan de gemeente sneller ingrijpen.

Overgang 18-/18+ (Artikel 32)

- Artikel 32 gaat over hoe jongeren worden begeleid naar volwassenheid en hoe jeugdhulp door kan lopen na 18 jaar. Dit is een belangrijk artikel omdat veel jongeren rond hun 18e verjaardag “tussen wal en schip” vallen.
- Er moet vanaf 16 jaar een **perspectiefplan** worden gemaakt. Dit is een plan waarin staat: wat heeft deze jongere nodig richting 18 jaar, en daarna? Het plan moet helpen voorkomen dat zorg ineens stopt.
- De ondersteuning moet beter aansluiten op andere wetten voor volwassenen. Bijvoorbeeld de Wmo, Wlz, of de Zorgverzekeringswet (Zvw). De gemeente moet zorgen dat de overgang soepel verloopt, zonder dat hulp wegvalt.
- Jeugdhulp kan worden doorgezet tot maximaal 23 jaar. Als dat nodig is om continuïteit van zorg te borgen (bijv. bij psychische problemen of kwetsbare jongeren).



Einde

