



# PEKA KROEF 2023

## BEPLANTINGSPLAN

Opdrachtgever:	Peka Kroef BV
Projectnr:	PEK001-0001
Datum:	30 oktober 2023



# PEKA KROEF 2023

## BEPLANTINGSPLAN

Opdrachtgever: Peka Kroef BV  
Projectnr: PEK001-0001  
Rapportnr: PEK001 Rapport Beplantingsplan  
Status: Concept  
Datum: 30 oktober 2023

T 088 - 33 66 333  
F 088 - 33 66 099  
E [info@kragten.nl](mailto:info@kragten.nl)



© 2023 Kragten  
Niets uit dit rapport mag worden veeleevoudigd en/of openbaar gemaakt door middel van druk, fotokopie, microfilm of op welke andere wijze dan ook zonder voorafgaande toestemming van Kragten. Het is tevens verboden informatie en kennis verwerkt in dit rapport ter beschikking te stellen aan derden of op andere wijze toe te passen dan waaraan in de overeenkomst toestemming wordt verleend.

Opsteller:

Redacted

Verificatie:

Redacted

Validatie:

Redacted





# INHOUDSOPGAVE

1	INLEIDING.....	7
2	ANALYSE ONDERGROND.....	13
3	UITGANGSPUNTEN .....	15
4	INRICHTINGSPLAN EN BEPLANTINGSELEMENTEN .....	17
5	BEPLANTINGSPLAN .....	21
5.1	Kruidenrijk grasland.....	21
5.2	Houtsingels .....	21
5.3	Natuurlijke struwelen en wadi's .....	22
5.4	Fruitboomgaard .....	24
5.5	Aankleding rangeer- en parkeerterrein .....	24
6	BEHEERMAATREGELEN PER BEPLANTINGSTYPE.....	25
6.1	Kruidenrijk grasland en wadi's .....	25
6.2	Houtsingels .....	27
6.3	Natuurlijke struwelen.....	29
6.4	Solitaire bomen en boomgroepen .....	31
6.5	Fruitboomgaard .....	32

## BIJLAGEN

B1	TEKENING BEPLANTINGSPLAN
B2	PLANTLIJST



# 1 INLEIDING

Peka Kroef is voornemens om het bedrijfsterrein uit te breiden ten behoeve van het optimaliseren van het productieproces. Hiertoe is het bestemmingsplan Peka Kroef 2023 voorbereid dat in ieder geval voorziet in de volgende concrete ruimtelijke ontwikkelingen:

- Het verplaatsen van de hoofdentree voor vrachtwagens naar de noordzijde van de Beukenlaan, met directe aansluiting op de nieuwe Verlengde Noordlaan;
- Het verplaatsen van de aardappelontvangst naar de noordzijde van de Beukenlaan;
- Het produceren van groene energie;
- Het verruimen van de bouwmogelijkheden op het bedrijfsterrein;
- Het vergroten van de toegestane productiecapaciteit naar 200.000 ton eindproduct per jaar;
- Het verbeteren en uitbreiden van de proceswaterzuivering;
- Het herstructureren van aanrijroutes voor vrachtwagens en personenauto's en het uitbreiden van de parkeercapaciteit.

Bij een ruimtelijke ontwikkeling in het buitengebied hoort enerzijds een goede *landschappelijke inpassing* en anderzijds ook een *extra kwaliteitsverbetering van het landschap*. De extra kwaliteitsverbetering van het landschap is – vooruitlopend op het bestemmingsplan Peka Kroef 2023 – reeds gerealiseerd in de vorm van het 'Piet Kroef Peelpark' dat ten zuiden van het bedrijf ligt. In dit 5 hectare grote landschapspark is de oude onontgonnen situatie van de Peel deels weer hersteld. Hier zijn voor de Peel kenmerkende elementen teruggebracht: een ven van circa 1 ha, bosschages met karakteristieke soorten zoals den en gagel, heide en grazige ruigten. Het landschapspark is openbaar toegankelijk en hiertoe zijn paden, meubilair en een parkeerplaats met watertappunt aangelegd. Het landschapspark is in de periode 2020-2021 volledig gerealiseerd. Voorliggend beplantingsplan heeft dan ook alleen betrekking op de *landschappelijke inpassing* van het bedrijfsterrein.

Om de ruimtelijke en landschappelijke kaders te scheppen waarbinnen het bedrijf zich kan ontwikkelen en kan functioneren, is allereerst de visie 'Bedrijfslandgoed Peka Kroef 2023' opgesteld. Al jarenlang wordt de voortdurende ruimtelijke ontwikkeling van Peka Kroef via deze visie gestuurd en herijkt. In deze visie worden de randvoorwaarden en uitgangspunten voor de totale ontwikkeling beschreven evenals een ruimtelijke visie op de ontwikkelingsrichting van het bedrijf in het agrarische Peellandschap. De belangrijkste uitgangspunten zijn zodoende al ruim een decennium vastgelegd en zijn belangrijk deel van het DNA van Peka Kroef geworden.



Het agrarische Peellandschap bestaat hier uit ruime groene kamers omgeven door monumentale bomenlanen. Ook de Beukenlaan, Rode Eiklaan en Noordlaan zijn zulke oude laanstructuren. Deze dienen zoveel mogelijk behouden en herkenbaar te blijven.

Daarbinnen wil het bedrijf Peka Kroef zich presenteren als een 'bedrijfslandgoed': een ruimtelijk ensemble van bebouwing en landschap, dat tezamen een eigenstandig complex vormt in deze ruimere omgeving. Hierbij is sprake van een landschappelijke buitenschil en een binnengebied met de bebouwing.

*Ruimtelijk concept – bedrijfslandgoed Peka Kroef*

De ruimtelijke kaders uit de visie zijn verder uitgewerkt in de inrichtingstekening. In deze tekening zijn ontwerpkeuzes gemaakt waarbij zowel vanuit de bedrijfsvoering van Peka Kroef als vanuit de belangen van de omgeving en natuur en landschap is beredeneerd (people, planet, profit). Deze tekening vormt tevens de onderlegger voor het bestemmingsplan 'Peka Kroef 2023'. Voorliggend beplantingsplan is vervolgens weer een concrete uitwerking van de landschappelijke inpassing rondom het bedrijfsterrein.

Als landschappelijke inpassing gaat Peka Kroef rondom het bedrijfsterrein een nieuwe landschappelijke schil realiseren. Hierbij wordt de rationele, rechtlijnige structuur met monumentale bomenlanen en open landschapskamers van het huidige agrarische Peellandschap gecombineerd met de meer natuurlijke landschapssfeer van het historische onontgonnen Peellandschap van voor 1900, zoals al in het landschapspark is gerealiseerd.





*Foto's van het als kwaliteitsverbetering van het landschap gerealiseerde Piet Kroef Peelpark*

In het voorliggende beplantingsplan is de samenstelling en het beheer van de nieuw aan te leggen en bestaande landschappelijke inpassing vastgelegd. Tevens kan onderliggend document dienen als werkbeschrijving voor de aanleg en onderhoud van het nieuw aan te leggen landschap. Het te realiseren landschap zorgt voor een landschappelijke inpassing van de nieuwbouw en verhoogt de natuurwaarde van het gebied door migratiemogelijkheden en leefgebied te bieden voor bijzondere flora en faunasoorten waaronder de das. Tevens biedt deze natuurlijke inpassing een rustgevende werkomgeving voor het personeel van Peka Kroef B.V. Onderstaande afbeelding geeft de bestaande en nieuwe landschappelijke inpassing op de inrichtingstekening weer.



Inrichtingsplan met bestaande en nieuwe landschappelijke inpassing



## 2 ANALYSE ONDERGROND

De bodem van het plangebied bestaat volledig uit 'veldpodzolgrond; leemarm en zwak lemig fijn zand'.



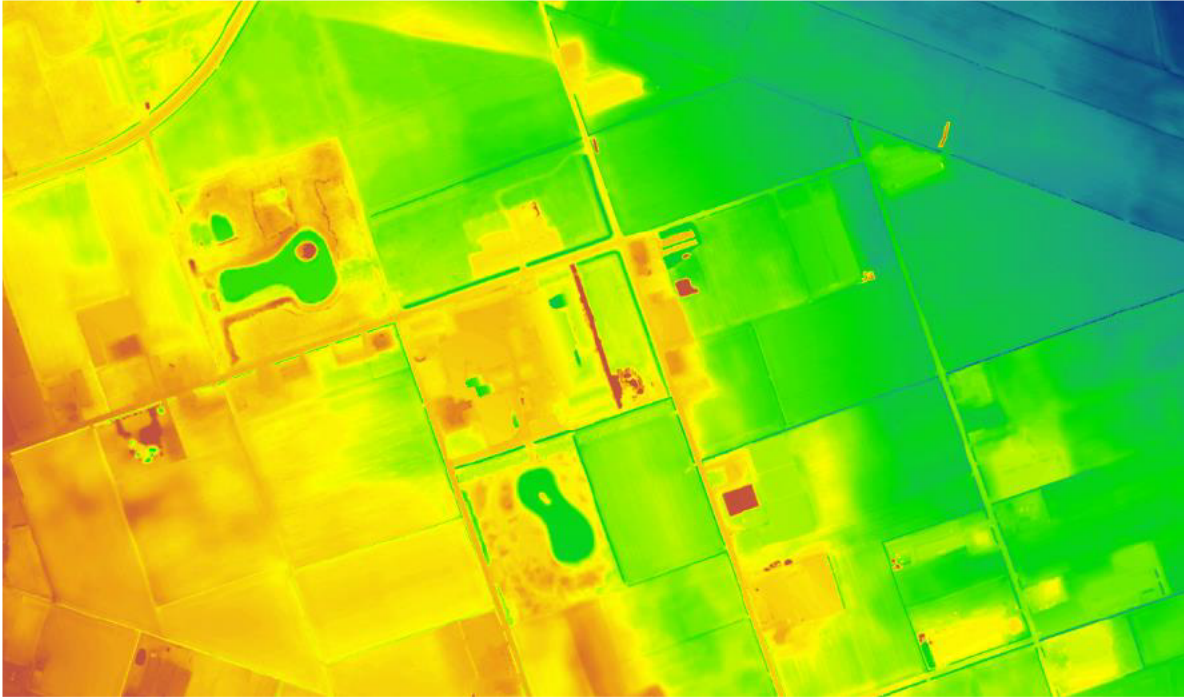
Bodemkaart (bron: [www.pdok.nl](http://www.pdok.nl))

In het plangebied is een gemiddeld hoogste grondwaterstand (GHG) tussen 40 en 80 cm -mv met aan de oostzijde een GHG tussen 80 en 140 cm -mv.



Grondwatertrappen

Het maaiveld ter plaatse van het plangebied is vrij vlak en ligt tussen 19 en 20 m +NAP. In het noordoosten langs de Rode Eiklaan bevindt zich het laagste punt (19 m +NAP). De zuidwestelijke rand met de bedrijfswoningen aan de Noordlaan ligt tussen 19,5 en 20 m +NAP. In het landschapspark is wel al meer reliëf zichtbaar. Hier gloeit het landschap tussen circa 19,5 en 20,5 m +NAP.



Algemene Hoogtekaart Nederland (bron: [www.ahn.nl](http://www.ahn.nl))

#### Conclusies

- Het gebied heeft een zijne zandige bodem, met een beperkte doorlatendheid door aanwezigheid van leemlagen in de diepere bodem.
- In het deel ten noorden van de Beukenlaan zijn de omstandigheden wat natter, zeker ter plaatse van de aan te brengen wadi's. Het zuidelijk deel ligt van nature iets hoger, maar zal ter plaatse van de nieuwe wadi ook periodiek vernatten.
- Er is sprake van relatief voedselrijke omstandigheden door het verleden als landbouwgrond.
- De potentieel natuurlijke vegetatie (PNV) in dit gebied zijn:
  - Berken-zomereikenbos (op de drogere delen)
    - Bomen: zomereik, berk
    - Struiken: wilde lijsterbes, sporkehout
  - Elzen-eikenbos (op de voedselrijke en nattere delen)
    - Bomen: zomereik, gewone es, esdoorn, zwarte els
    - Struiken: grauwe wilg, Gelderse roos, sporkehout
  - Wintereiken-beukenbos (op de lemige delen)
    - Bomen: beuk, wintereik, zomereik, berk, wilde appel
    - Struiken: wilde lijsterbes, hulst, sporkehout

### 3 UITGANGSPUNTEN

Uitgangspunten landschappelijke inpassing:

- Het landschappelijk inpassen en camoufleren van de bestaande en nieuwe bebouwing en terreinen van Peka Kroef.
- Het zoveel mogelijk behouden van bestaande groen- en waterstructuren
- Het verhogen van de natuurwaarde van het gebied door:
  - het verhogen van de biodiversiteit
  - het bieden van een landschap dat geschikt is als migratie- en foerageergebied voor de das, maar nadrukkelijk niet geschikt is als leefgebied voor de das
  - het bieden van een landschap dat geschikt is als migratie-, foerageer en leefgebied van bijzondere en algemene flora- en faunasoorten
- Het enerzijds aansluiten bij de landschappelijke kenmerken van dit deel van het huidige Peellandschap, te weten:
  - De monumentale lanen die de rationele ontginningsstructuur benadrukken en deze lanen veel ruimte geven
  - De door de lanen gevormde kamerstructuur, waarbij in de zone vanaf ca. 40 meter van de weg geen bedrijfsmatige bebouwing en functies zijn
- Het anderzijds aansluiten bij de landschappelijke kenmerken van het Peellandschap vóór de grootschalige ontginningen, zoals in het Piet Kroef Peelpark reeds is gedaan met:
  - Kleinschalig reliëf
  - Natuurlijke waterpartijen of laagtes
  - Een halfopen landschapsbeeld met struwelen, boomgroepen en grazige ruigten
- Het realiseren van een multifunctionele landschappelijke schil waarin ook ruimte is voor:
  - natuurlijke waterberging van schoon hemelwater afkomstig vanaf het bedrijfsterrein
  - extensieve recreatie voor personeel van Peka Kroef (en de omgeving?) (struinpaden, zitmogelijkheden)
- De in te richten delen worden zo ingericht dat deze de hoogst mogelijke landschappelijke waarde en natuurwaarde kunnen krijgen voor deze locatie. Hierbij wordt gebruik gemaakt van inheemse soorten en zaadmengsels.



# 4 INRICHTINGSPLAN EN BEPLANTINGSELEMENTEN

Op de terreindelen die aangeduid zijn als 'landschappelijke inpassing' wordt onderscheid gemaakt in de volgende bestaande en nieuwe beplantingselementen:

- |  |                           |
|--|---------------------------|
| a. Bestaande houtsingels                 | ca. 14.750 m <sup>2</sup> |
| b. Kruidrijk grasland                    | ca. 7.500 m <sup>2</sup>  |
| c. Houtsingels                           | ca. 5.150 m <sup>2</sup>  |
| d. Natuurlijke struwelen en wadi's       | ca. 15.900 m <sup>2</sup> |
| e. Fruitboomgaard                        | ca. 2.850 m <sup>2</sup>  |
| f. Aankleding rangeer- en parkeerterrein | ca. 2.375 m <sup>2</sup>  |



Verdeling beplantingselementen

### **Kruidenrijk grasland**

Kruidenrijke graslanden zijn graslanden van de matig voedselrijke bodems met een vegetatie met meerjarige kruiden en grassen. Dit grasland wordt gekenmerkt door variatie in structuur (ruigte met hogere en lagere vegetatie) en een kruidenrijke graslandbegroeiing die rijk is aan kleine fauna. Gradiënten binnen (grond)waterpeil en voedselrijkdom kunnen zorgen voor diverse vegetatietypen. Deze graslanden zijn o.a. van belang voor vlinders en andere insecten, vogels en kleine zoogdieren.

In dit geval vormen deze graslanden de basis van de landschappelijke schil rondom het bedrijfsterrein van Peka Kroef. In de representatieve zone aan de Beukenlaan zorgen de graslanden voor een groene voet van de bebouwing die op afstand van de weg staat. Rondom het kantoor is gekozen voor intensiever gemaaide gazons. Een deel van deze graslanden is al aanwezig, een ander deel zal worden gerealiseerd als onderdeel van de landschappelijke inpassing.

### **Houtsingels**

Houtsingels zijn brede stroken met streekeigen bomen en struiken als afscheiding tussen weilanden en akkers. De breedte varieert tussen de 5 en 20 meter. Houtsingels zijn landschappelijk waardevol als structurerende elementen. Daarnaast hebben ze een belangrijke camouflerende werking rondom bebouwing. Een houtsingel is van belang voor insecten, vogels en kleine zoogdieren, maar ook als oriëntatielijnen in het foerageergebied van dassen en vleermuizen.

In het geval van Peka Kroef zijn reeds een aantal houtsingels aanwezig rondom het bedrijfsterrein. Deze hebben een camouflerende werking en het behoud van deze singels is dan ook uitgangspunt. De bestaande houtsingels hebben een breedte van circa 10 meter aan de noord- en oostzijde en circa 15 tot 20 meter aan de zuidzijde van het bedrijfsterrein. De bestaande houtsingels blijven zoveel mogelijk behouden en worden geïntegreerd in de nieuwe onderdelen van de landschappelijke inpassing.

Ook zullen enkele nieuwe houtsingels worden gerealiseerd en zal de noordelijke houtsingel worden aangevuld met nieuwe beplanting zodat deze breder wordt.

### **Natuurlijke struwelen en wadi's**

Natuurlijke struwelen bestaan bij voorkeur uit streekeigen struiken en hebben een hoogte die varieert tussen 2 en 6 meter. De struwelen bestaan uit een individueel of groepsgewijs gemengde beplanting. Deze struwelen staan vaak in kruidenrijke graslanden en hebben een bepaalde opbouw: vanuit de graslanden ontstaat een ruigte op de overgang naar het struweel, de randen van het struweel bestaan uit lagere en meer lichtbehoevende soorten en de kern uit hoger uitgroeiende soorten. Incidenteel kunnen ook boomvormende soorten deel uit maken van een natuurlijk struweel. Ook struwelen zijn van groot belang voor insecten, vogels en kleine zoogdieren.

In het landschapsbeeld van de landschappelijke inpassing rondom Peka Kroef zijn deze struwelen zeer belangrijk. Ze vormen een informele, natuurlijke aanvulling op de houtsingels en dragen bij aan de camouflage van de bebouwing. Ook in het landschapspark zijn veel struwelen op de randen toegepast als overgang van de grazige ruigten naar houtsingels of als losstaande elementen. Dat beeld wordt in de landschappelijke schil doorgetrokken.

### **Bomen en boomgroepen**

Verspreid over het vegetatietype van de kruidenrijke graslanden komen – naast struwelen – vaak ook bomen en boomgroepen voor. Dit zijn solitaire of kleine groepen met bomen al dan niet met een onderbegroeiing van struweel. Ze bieden belangrijke gradiënten in het landschap door verschillen in laag-hoog, nat-droog en licht-donker. Zodoende zijn ze van belang voor tal van soorten zoals vogels en zoogdieren.

In het beeld van de onontgonnen Peel vormden bomen en boomgroepen een belangrijk element. Ook in het landschapspark zijn bomen en boomgroepen aangeplant. De combinatie van enkel- en meerstammige bomen geeft een natuurlijk en afwisselend beeld. Dit beeld wordt met name aan de oostzijde langs de Rode Eiklaan doorgetrokken. Op en rond de parkeerterreinen komen bomen in een meer gecultiveerde enkelstammige vorm terug.

### **Fruitboomgaard**

Een kleinschalige fruitboomgaard is een landschapselement dat kenmerkend is voor de erven rondom boerderijen en woningen in het buitengebied. Ze vormen een welkome afwisseling met de grootschalige groenstructuren van

lanen en houtsingels en geven het landschap een menselijke maat. Fruitboomgaarden hebben een grote ecologische waarde als bron van nectar voor bijen, vlinders en andere insecten. Kleine zoogdieren, waaronder de das, eten het gevallen fruit.

In de zone aan de Noordlaan is reeds een afwisselend kleinschalig landschap met de tuinen bij de bedrijfswoningen, weiljes en een kleine boomgaard. Deze boomgaard wordt aangevuld met nieuwe fruitbomen, zodat hier een meer camouflerende werking richting de bestaande bedrijfsbebouwing van uitgaat.

#### **Aankleding rangeer- en parkeerterrein**

De uitbreiding van het parkeerterrein aan de zuidzijde van het huidige parkeerterrein biedt kans om hier een landschappelijk inpassing te realiseren die recht doet aan het kleinschaliger karakter van de tuinen aan de Noordlaan. Ook het rangeerterrein bij de fabrieken 2 (bestaand) en 3 (nieuw) vraagt om een landschappelijke inpassing. De inrichting sluit aan bij die van het bestaande parkeerterrein met kleinschalige beplantingselementen zoals hagen, struweel en klein bosplantsoen. Het uitgangspunt is om hier het zicht op de bestaande bedrijfsbebouwing ook te verzachten.



## 5 BEPLANTINGSPLAN

De in te richten delen worden zo ingericht dat deze de hoogst mogelijke landschappelijke waarde en natuurwaarde kunnen krijgen voor deze locatie. Hierbij wordt gebruik gemaakt van inheemse soorten en zaadmengsels.

In dit hoofdstuk zijn per beplantingstype de volgende zaken beschreven:

- Voorbereidende werkzaamheden
- Samenstelling en plantverband

Hierbij wordt verwezen naar de bijlagen:

1. Tekening beplantingsplan
2. Plantlijst

### 5.1 Kruidenrijk grasland

#### Vorbereidende werkzaamheden

Voordat het kruidenrijk grasland kan worden ingezaaid, zijn de volgende werkzaamheden nodig:

- Frezen van de bodem;
- Een deel van de vrijkomende grond uit de te ontgraven wadi's kan tot een hoogte van maximaal 25 cm worden opgebracht ter plaatse van delen van het omliggende maaiveld, met name ter plaatse van de natuurlijke struwelen.

#### Samenstelling

Het kruidenrijk grasland wordt aangelegd door het inzaaien van een zaadmengsel.

- Graslandflora mengsel GV-47 (meerjarig) van Medigran
- Het zaadmengsel wordt met een dichtheid van 1,5 gram per m<sup>2</sup> ingezaaid.
- Kruidensoorten: duizendblad, barbarakruid, akkerklokje, knoopkruid, gewone hoornbloem, glad walstro, veldlathyrus, gewone margriet, gewone rolklaver, muskuskaasjeskruid, hopklaver, gewone pastinaak, kleine bevernel, smalle weegbree, gewone brunel, scherpe boterbloem, grote en kleine ratelaar, grote pimpernel, zeepkruid, vertakte leeuwentand, avondkoekoeksbloem, paarse en gele morgenster, gewone ereprijs en vogelwikke.

### 5.2 Houtsingels

#### Vorbereidende werkzaamheden

Voordat de houtsingels kunnen worden aangeplant, zijn de volgende werkzaamheden nodig:

- Frezen van de bodem;
- Inzaaien van klaver.

De klaver wordt ingezaaid om er voor te zorgen dat de ingeplante bomen en struiken geen last hebben van onkruid. Door het inzaaien van klaverzaad ontstaat een dichte mat van klaver waar geen versturende kruiden als akkerdistel, brandnetel, ridderzuring en Canadese fijnstraal tussen kunnen komen die de groei van de jonge bomen en struiken kunnen belemmeren. Hierdoor is een beheerslag om onkruid te bestrijden tussen de nieuwe aanplant niet nodig.

### Samenstelling en plantverband

Vervolgens kan het bosplantsoen worden ingeplant volgens de inrichtingstekening in bijlage 1 en de plantlijst in bijlage 2.

- De planten worden in verschoven verband aangeplant met een plantafstand van 1 tot 1,5 meter.
- De houtsingels bestaan uit een mantel van struiken (5 meter breed) en een kern van boomvormers.
- Zowel de struiken als boomvormers worden groepsgewijs aangeplant om teveel onderlinge concurrentie te voorkomen.
  - Struiken worden aangeplant in groepen met een oppervlakte die varieert van 20 tot 40 m<sup>2</sup>.
  - Boomvormers worden aangeplant in groepen met een oppervlakte die varieert van 100 tot 160 m<sup>2</sup>.
- Het aan te planten bosplantsoen heeft een minimale maat van 80-100.
- Het bosplantsoen wordt bij voorkeur met de hand geplant met behulp van een plantschap. Hierdoor vindt het minste uitval plaats en hoeft er minimaal ingeboet te worden.
- Toe te passen boomsoorten:
  - *Malus sylvestris* wilde appel
  - *Prunus avium* zoete kers
  - *Quercus robur* zomereik
  - *Tilia cordata* winterlinde
- Toe te passen struiksoorten:
  - *Cornus sanguinea* rode kornoelje
  - *Corylus avellana* hazelaar
  - *Crataegus monogyna* eenstijlige meidoorn
  - *Ilex aquifolium* hulst
  - *Ligustrum vulgare* wilde liguster
  - *Prunus spinosa* sleedoorn
  - *Rhamnus frangula* sporkehout
  - *Rosa canina* hondsroos
  - *Sambucus nigra* gewone vlier
  - *Sorbus aucuparia* wilde lijsterbes
  - *Viburnum opulus* Gelderse roos

## 5.3 Natuurlijke struwelen en wadi's

### Vorbereidende werkzaamheden

Voordat de natuurlijke struwelen kunnen worden aangeplant, zijn de volgende werkzaamheden nodig:

- Frezen van de bodem.

### Samenstelling en plantverband

Vervolgens kan het bosplantsoen worden ingeplant volgens de inrichtingstekening in bijlage 1 en de plantlijst in bijlage 2. In dit beplantingselement komen meerdere onderdelen voor:

1. Kruidenrijk grasland en wadi's;
2. Natuurlijke struwelen;
3. Solitaire bomen en boomgroepen.

#### 1. Kruidenrijk grasland en wadi's

Het Kruidenrijk grasland wordt aangelegd door het inzaaien van een zaadmengsel.

- Graslandflora mengsel GV-47 (meerjarig) van Medigran
- Het zaadmengsel wordt met een dichtheid van 1,5 gram per m<sup>2</sup> ingezaaid.
- Kruidensoorten: duizendblad, barbarakruid, akkerklokje, knoopkruid, gewone hoornbloem, glad walstro, veldlathyrus, gewone margriet, gewone rolklaver, muskuskaasjeskruid, hopklaver, gewone pastinaak, kleine bevernel, smalle weegbree, gewone brunel, scherpe boterbloem, grote en kleine ratelaar, grote pimpernel, zeepkruid, vertakte leeuwentand, avondkoekoeksbloem, paarse en gele morgenster, gewone ereprijs en vogelwikke.

## 2. Natuurlijke struwelen

- Het bosplantsoen wordt met een dichtheid van circa 1 stuks per m<sup>2</sup> ingeplant. Voor *Ilex aquifolium* geldt 2 stuks per m<sup>2</sup> en voor *Rosa canina* 5 stuks per m<sup>2</sup>.
- De planten worden in verschoven verband aangeplant.
- De struwelen bestaan uit een mantel van struiken en – indien grenzend aan een bestaande houtsingel – ook een kern van boomvormers.
- Zowel de struiken als boomvormers worden groepsgewijs aangeplant om teveel onderlinge concurrentie te voorkomen.
  - Struiken worden aangeplant in groepen met een oppervlakte die varieert van 25 tot 80 m<sup>2</sup>.
  - Boomvormers worden aangeplant in groepen met een oppervlakte die varieert van 40 tot 115 m<sup>2</sup>.
- Het aan te planten bosplantsoen heeft een minimale maat van 80-100, en *Ilex aquifolium* 60-80.
- Het bosplantsoen wordt bij voorkeur met de hand geplant met behulp van een plantschap. Hierdoor vindt het minste uitval plaats en hoeft er minimaal ingeboet te worden.
- Toe te passen boomsoorten:

◦ <i>Malus sylvestris</i>	wilde appel
◦ <i>Prunus avium</i>	zoete kers
◦ <i>Quercus robur</i>	zomereik
◦ <i>Tilia cordata</i>	winterlinde
- Toe te passen struiksoorten:

◦ <i>Cornus sanguinea</i>	rode kornoelje
◦ <i>Corylus avellana</i>	hazelaar
◦ <i>Crataegus monogyna</i>	eenstijlige meidoorn
◦ <i>Ilex aquifolium</i>	hulst
◦ <i>Ligustrum vulgare</i>	wilde liguster
◦ <i>Prunus spinosa</i>	sleedoorn
◦ <i>Rhamnus frangula</i>	sporkehout
◦ <i>Rosa canina</i>	hondsroos
◦ <i>Sambucus nigra</i>	gewone vlier
◦ <i>Sorbus aucuparia</i>	wilde lijsterbes
◦ <i>Viburnum opulus</i>	Gelderse roos

## 3. Solitaire bomen en boomgroepen

- De bomen worden conform de inrichtingstekening in bijlage 1 en de plantlijst in bijlage 2 aangeplant.
- Alle solitaire bomen krijgen een plantgat van 3x3x1 m (9 m<sup>2</sup>) aan te vullen met teelgrond.
- Toe te passen boomsoorten, zowel enkel- als meerstammig:

◦ <i>Alnus glutinosa</i>	zwarte els
◦ <i>Betula pendula</i>	ruwe berk
◦ <i>Fagus sylvatica</i>	beuk
◦ <i>Malus sylvestris</i>	wilde appel
◦ <i>Prunus avium</i>	zoete kers
◦ <i>Pyrus pyraeaster</i>	wilde peer
◦ <i>Quercus robur</i>	zomereik
◦ <i>Quercus petraea</i>	wintereik
◦ <i>Salix cinerea</i>	grauwe wilg
◦ <i>Tilia cordata</i>	winterlinde

## 5.4 Fruitboomgaard

### Vorbereidende werkzaamheden

Er zijn geen voorbereidende werkzaamheden nodig.

### Samenstelling en plantverband

De bestaande fruitbomen worden aangevuld met nieuwe exemplaren. Daarbij gelden de volgende uitgangspunten:

- De bomen worden in een wildverband geplant.
- Zowel de bestaande als de nieuwe fruitbomen hebben voldoende ondergrondse en bovengrondse groei ruimte nodig. De kronen mogen elkaar niet raken zodat ze voldoende licht en wind krijgen. De onderlinge plantafstand is minimaal 10 meter h.o.h.
- De aan te planten soorten dienen aan te sluiten bij de bestaande fruitbomen. In de plantlijst is *Malus sylvestris* opgenomen, maar dit mag een passende cultivar zijn.
- Aangezien de boomgaard tevens wordt gebruikt als dierenweide dienen de nieuwe bomen voldoende beschermt te worden tegen vraat en dergelijke door middel van boomrasters.

## 5.5 Aankleding rangeer- en parkeerterrein

### Vorbereidende werkzaamheden

De te behouden beplantingen (boomstructuren, hagen en plantsoen) dient tijdens de werkzaamheden beschermd te worden.

### Samenstelling en plantverband

- De bomen worden conform de inrichtingstekening in bijlage 1 en de plantlijst in bijlage 2 aangeplant.
- Toe te passen boomsoorten, enkelstammig:
  - *Malus sylvestris* wilde appel
  - *Prunus avium* 'Plena' sierkers
  - *Quercus robur* zomereik
- Toe te passen struiksoorten:
  - *Cornus sanguinea* rode kornoelje
  - *Crataegus monogyna* eenstijlige meidoorn
  - *Ilex aquifolium* hulst
  - *Ligustrum vulgare* wilde liguster
  - *Prunus spinosa* sleedoorn
  - *Rhamnus frangula* sporkehout
  - *Rosa canina* hondsroos
- Hagen bestaan uit *Fagus sylvatica* (beuk)
- Ter plaatse van het rangeerterrein blijft de plantsoen- en haagbeplanting rondom de huidige parkeervakken behouden. Deze beplanting wordt aangevuld tot een doorgaande strook van 3 meter breed. Hier zijn de toe te passen soorten gelijk aan die in de bestaande haag- en plantsoenbeplanting. Deze zijn *niet* in de plantlijst opgenomen.

## 6 BEHEERMAATREGELEN PER BEPLANTINGSTYPER

In dit hoofdstuk zijn per beplantingstype de beheermaatregelen in de periode van ontwikkeling en het beheer in de periode van instandhouding beschreven.

### 6.1 Kruidenrijk grasland en wadi's

#### Ontwikkelingsbeheer

Vanaf de beginsituatie die veelal bestaat uit een pioniersituatie van kaal zand, wordt ontwikkelingsbeheer uitgevoerd totdat het streefbeeld bereikt is. Het ontwikkelingsbeheer wordt uitgevoerd zolang:

- Er nog geen of geen dichte vegetatie is ontwikkeld.
- Meer dan 50% van de oppervlakte bestaat uit een vegetatietype waarin pioniersoorten nog dominant aanwezig zijn, en er een goede kans is dat ontwikkelingsbeheer hier leidt tot de ontwikkeling van kruidenrijk grasland.

Indien geen sprake (meer) is van bovenstaande situaties wordt overgestapt op instandhoudingsbeheer.

#### Maatregelen ontwikkelingsbeheer

Maatregel	Wanneer uitvoeren	Toelichting
Maaien en afvoeren	2x per jaar, indien voldoende vegetatie aanwezig is.	Het ontwikkelen van kruidenrijk grasland gaat via verschillende graslandstadia. Naar gelang de feitelijke graslandontwikkeling (stadium), wordt de eerste maaibeurt in de tijd gezien steeds verder naar achteren geschoven. In de regel wordt de eerste maaibeurt zo laat mogelijk in de aangegeven periode uitgevoerd. Toepassen van gefaseerd maai-beheer, voor zover de ontwikkeling van het grasland dit toelaat. Per maai-beurt wordt circa 10% van de oppervlakte ongemoeid gelaten. Elke maai-beurt wordt daarvoor een andere oppervlakte geselecteerd. Delen van het kruidenrijk grasland die grenzen aan terreintypen als ruigte, struweel en houtsingels verdienen hierbij de voorkeur.
Blad ruimen	jaarlijks	Het ruimen van blad voldoet aan de kwaliteitseisen van categorie C uit de Standaard RAW-bepalingen.

#### Maatregelenplanning ontwikkelingsbeheer

Maatregel	jan	feb	mrt	apr	mei	jun	jul	aug	sep	okt	nov	dec
1 <sup>e</sup> maai-beurt						→						
2 <sup>e</sup> maai-beurt												
Blad ruimen												

Legenda	Optimale periode	Minder geschikte periode	Ongeschikte periode
---------	------------------	--------------------------	---------------------

→ uitvoering indien mogelijk zo laat mogelijk in aangegeven periode uitvoeren.

#### Instandhoudingsbeheer

Instandhoudingsbeheer van kruidenrijk grasland wordt toegepast zolang er sprake is van de onderstaande situaties:

- Er is een overwegend dichte situatie ontwikkeld met een groot aandeel van bloemrijke kruiden.

- Minder dan 50% van de oppervlakte bestaat uit een vegetatietype waarin pioniersoorten dominant zijn. Indien (nog) geen sprake is van bovenstaande situaties, wordt beheerd conform het beschreven ontwikkelingsbeheer.

#### Maatregelen instandhoudingsbeheer

Maatregel	Wanneer uitvoeren	Toelichting
Maaien en afvoeren	2x per jaar, indien voldoende vegetatie aanwezig is.	Toepassen van gefaseerd maai-beheer, waarbij per maai-beurt steeds circa 10% van de oppervlakte ongemoeid gelaten wordt. Elke maai-beurt wordt daarvoor een andere oppervlakte geselecteerd. Delen van het bloemrijk grasland die grenzen aan terreintypen als ruigte, struweel en houtsingels verdienen hierbij de voorkeur.
Begrazen (optie)	Jaarlijks	Begrazing vindt periodiek plaats waarbij met een hoge begrazingsdruk in korte tijd het grasland kort wordt gegraasd. Bij voorkeur worden schapen ingezet die enkel overdag aanwezig zijn om ongewenste bemesting te voorkomen.
Blad ruimen	Jaarlijks	Het ruimen van blad voldoet aan de kwaliteitseisen van categorie C uit de Standaard RAW-bepalingen.

#### Maatregelenplanning instandhoudingsbeheer

Maatregel	jan	feb	mrt	apr	mei	jun	jul	aug	sep	okt	nov	dec
Maaien en afvoeren												
Begrazen (optie)												
Blad ruimen												

Legenda	Optimale periode	Minder geschikte periode	Ongeschikte periode
---------	------------------	--------------------------	---------------------

## 6.2 Houtsingels

### Ontwikkelingsbeheer

Ontwikkelingsbeheer van houtsingels wordt toegepast als de nieuw aangeplante struiken en/of boomvormers hinder ondervinden van eventueel aanwezige (ruigte)kruiden.

Zolang dit terreintype voldoet aan bovenstaand criterium zal ontwikkelingsbeheer toegepast worden. Het tijdstip wanneer dit niet meer het geval zal zijn wordt circa 3 tot 5 jaar na aanplant bereikt, afhankelijk van de soortensamenstelling en bodemgesteldheid. De eerste twee jaar moet er rekening mee gehouden worden dat het aangeplante plantsoen water nodig heeft bij droogte, met name op opgebrachte grondlichamen verdroogd nieuw aangeplant plantsoen snel.

Indien geen sprake (meer) is van bovenstaande situaties wordt overgestapt op instandhoudingsbeheer.

### Maatregelen ontwikkelingsbeheer

Maatregel	Wanneer uitvoeren	Toelichting
Inboeten	Jaarlijks indien meer dan 20% van het totaal aantal struiken en/of boomvormers per singel uitvalt of indien meer dan 20% van een specifieke soort uitvalt.	Uitgevallen struiken en boomvormers worden vervangen door struiken van gelijke soort, met een minimale maat van 80-100.
Verwijderen ongewenste kruidenvegetatie (onkruidbestrijding)	Jaarlijks indien struiken en boomvormers worden belemmerd door ruigtekruiden.	<ul style="list-style-type: none"> <li>- Struiken ondervinden pas hinder van onkruid indien het onkruid hoger is dan de betreffende struiken.</li> <li>- Onkruid wordt met een bosmaaier verwijderd zonder de aanwezige beplanting te beschadigen.</li> <li>- Indien voor de handhaving van de beplanting strikt noodzakelijk, kan onkruidbestrijding eerder in het jaar worden uitgevoerd dan in de planning aangegeven.</li> </ul>
Bestrijden ongewenste bomen en struiken	4 jaar na aanplant indien: <ul style="list-style-type: none"> <li>- het te ontwikkelen streefbeeld wordt belemmerd door grote aantallen spontaan gevestigde (ongewenste) boom- en struikvormers</li> <li>- zich niet-inheemse boom- of struikvormers hebben gevestigd.</li> </ul>	Ongewenste soorten betreffen uitheemse naaldbomen, Acacia, Amerikaanse eik en Amerikaanse vogelkers.

### Maatregelenplanning ontwikkelingsbeheer

Maatregel	jan	feb	mrt	apr	mei	jun	jul	aug	sep	okt	nov	dec
Bestrijden ongewenste bomen en struiken												
Onkruidbestrijding												
Inboeten												
Legenda	Optimale periode			Minder geschikte periode			Ongeschikte periode					

## Instandhoudingsbeheer

Instandhoudingsbeheer van houtsingels wordt toegepast als, de "jonge" struiken niet meer worden belemmerd in hun ontwikkeling door opkomende (ruigte)kruiden.

Indien (nog) geen sprake is van bovenstaande situatie wordt beheerd conform het beschreven ontwikkelingsbeheer.

### Maatregelen instandhoudingsbeheer

Maatregel	Wanneer uitvoeren	Toelichting
Bestrijden ongewenste bomen en struiken	1 keer per 4 jaar	Ongewenste soorten betreffen uitheemse naaldbomen, Acacia, Amerikaanse eik en Amerikaanse vogelkers.
Behouden structuurvariatie en soortensamenstelling	1 keer per 6 jaar indien noodzakelijk	<ul style="list-style-type: none"> <li>- Afzetten van bomen en struiken (maximaal 10% van het totaal). Hierbij wordt met name gedund in boomvormers en struikensoorten die het meest dominant aanwezig zijn binnen het struweel.</li> <li>- Snoeien in de periode eind juni tot begin augustus.</li> <li>- Structureel enkele langzaam groeiende bomen als overstaanders sparen, zodat deze kunnen uitgroeien tot volwassen exemplaren (wijker-blijver-systeem). Daar waar nodig voor de ontwikkeling van deze bomen, kunnen pleksgewijs snelgroeiende bomen of struiken verwijderd worden.</li> <li>- Boomvormers in de buitenste 5 meter van de singel verwijderen om te voorkomen dat deze gaan domineren en om een ecologische opbouw (zoom-mantel-kern) te behouden.</li> <li>- Toegang tot houtsingels door mensen beperken.</li> </ul>

### Maatregelenplanning instandhoudingsbeheer

Maatregel	jan	feb	mrt	apr	mei	jun	jul	aug	sep	okt	nov	dec
Instandhouding structuurvariatie en soorten-samenstelling												
Bestrijden ongewenste bomen en struiken												

Legenda	Optimale periode	Minder geschikte periode	Ongeschikte periode
---------	------------------	--------------------------	---------------------

## 6.3 Natuurlijke struwelen

### Ontwikkelingsbeheer

Ontwikkelingsbeheer van een natuurlijk struweel wordt toegepast als de nieuw aangeplante struiken en/of boomvormers hinder ondervinden van eventueel aanwezige (ruigte)kruiden.

Zolang dit terreintype voldoet aan bovenstaand criterium zal ontwikkelingsbeheer toegepast worden. Het tijdstip wanneer dit niet meer het geval zal zijn wordt circa 3 tot 5 jaar na aanplant bereikt, afhankelijk van de soortensamenstelling en bodemgesteldheid. De eerste twee jaar moet er rekening mee gehouden worden dat het aangeplante plantsoen water nodig heeft bij droogte, met name op opgebrachte grondlichamen verdroogd nieuw aangeplant plantsoen snel.

### Maatregelen ontwikkelingsbeheer

Maatregel	Wanneer uitvoeren	Toelichting
Inboeten	Jaarlijks indien meer dan 20% van het totaal aantal struiken en boomvormers per locatie uitvalt.	Uitgevallen struiken worden vervangen door struiken van gelijke soort, met een minimale maat van 80-100.
Verwijderen ongewenste kruidenvegetatie (onkruidbestrijding)	Jaarlijks indien struiken en boomvormers worden belemmerd door ruigtekruiden.	<ul style="list-style-type: none"> <li>- Struiken ondervinden pas hinder van onkruid indien het onkruid hoger is dan de betreffende struiken.</li> <li>- Onkruid wordt met een bosmaaier verwijderd zonder de aanwezige beplanting te beschadigen.</li> <li>- Indien voor de handhaving van de beplanting strikt noodzakelijk, kan onkruidbestrijding eerder in het jaar worden uitgevoerd dan in de planning aangegeven.</li> </ul>
Bestrijden ongewenste bomen en struiken	4 jaar na aanplant indien: <ul style="list-style-type: none"> <li>- het te ontwikkelen streefbeeld wordt belemmerd door grote aantallen spontaan gevestigde (ongewenste) boom- en struikvormers</li> <li>- zich niet-inheemse boom- of struikvormers hebben gevestigd.</li> </ul>	Ongewenste soorten betreffen boomvormers, braam, Acacia en Amerikaanse vogelkers.

### Maatregelenplanning ontwikkelingsbeheer

Maatregel	jan	feb	mrt	apr	mei	jun	jul	aug	sep	okt	nov	dec
Bestrijden ongewenste bomen en struiken	Optimale periode	Optimale periode	Optimale periode				Minder geschikte periode	Optimale periode	Optimale periode	Optimale periode	Optimale periode	Optimale periode
Onkruidbestrijding							Minder geschikte periode	Optimale periode	Optimale periode	Optimale periode		
Inboeten	Optimale periode	Optimale periode								Optimale periode	Optimale periode	Optimale periode

Legenda	Optimale periode	Minder geschikte periode	Ongeschikte periode
---------	------------------	--------------------------	---------------------

### Instandhoudingsbeheer

Instandhoudingsbeheer van natuurlijk struweel wordt toegepast als, de "jonge" struiken niet meer worden belemmerd in hun ontwikkeling door opkomende (ruigte)kruiden.

Indien (nog) geen sprake is van bovenstaande situatie wordt beheerd conform het beschreven ontwikkelingsbeheer.

### Maatregelen instandhoudingsbeheer

Maatregel	Wanneer uitvoeren	Toelichting
Bestrijden ongewenste bomen en struiken	1 keer per 4 jaar	Ongewenste soorten betreffen boomvormers, braam, Acacia en Amerikaanse vogelkers.
Behouden structuurvariatie en soortensamenstelling	1 keer per 6 jaar indien noodzakelijk	- Afzetten van bomen en struiken (maximaal 10% van het totaal). Hierbij wordt met name gedund in boomvormers en struikensoorten die het meest dominant aanwezig zijn binnen het struweel. - Toegang tot struwelen door mensen beperken.

### Maatregelenplanning instandhoudingsbeheer

Maatregel	jan	feb	mrt	apr	mei	jun	jul	aug	sep	okt	nov	dec
Instandhouding structuurvariatie en soorten-samenstelling												
Bestrijden ongewenste bomen en struiken												

Legenda	Optimale periode	Minder geschikte periode	Ongeschikte periode
---------	------------------	--------------------------	---------------------

## 6.4 Solitaire bomen en boomgroepen

Omdat het ontwikkelingsbeheer en het instandhoudingsbeheer van de solitaire bomen en boomgroepen niet wezenlijk van elkaar verschilt, is daartussen geen onderscheid gemaakt.

### Maatregelen beheer

Maatregel	Wanneer uitvoeren	Toelichting
Inboeten	Jaarlijks indien een boom uitvalt.	Uitgevallen solitaire bomen worden vervangen door bomen van gelijke soort.
Snoeien	Indien nodig o.b.v. visuele beoordeling.	- Regelmatig zuigers, schurende takken en dood hout verwijderen. - Snoeien in de periode december-februari, behoudens voor berk die het best gesnoeid kan worden tussen september-begin januari.
Boomband	Jaarlijks	- controleren boomband. - na 5 jaar kan de boomband verwijderd worden.

### Maatregelenplanning beheer

Maatregel	jan	feb	mrt	apr	mei	jun	jul	aug	sep	okt	nov	dec
Inboeten												
Snoeien												
Boomband												

Legenda	Optimale periode	Minder geschikte periode	Ongeschikte periode
---------	------------------	--------------------------	---------------------

## 6.5 Fruitboomgaard

Een deel van de boomgaard is reeds aanwezig. Tussen de bestaande fruitbomen wordt jonge aanplant geplaatst. Omdat het ontwikkelingsbeheer en het instandhoudingsbeheer van de fruitboomgaard niet wezenlijk van elkaar verschilt, is daartussen geen onderscheid gemaakt.

### Maatregelen beheer

Maatregel	Wanneer uitvoeren	Toelichting
Inboeten	Jaarlijks indien een boom uitvalt.	Uitgevallen fruitbomen worden vervangen door bomen van gelijke soort.
Snoeien	Jaarlijks	- Snoei is gericht op het behouden van een fraaie boomvorm, het behouden van oogst en het sturen op een stabiele en gezonde kroon. - Snoei vindt plaats in de periode december-februari. Indien andere fruitsoorten dan appel worden toegepast kan de snoeiperiode verschillen. Snoeihout wordt afgevoerd.
Maaien en afvoeren	2x per jaar.	Toepassen van gefaseerd maai-beheer, waarbij per maaibeurt steeds circa 10% van de oppervlakte ongemoeid gelaten wordt. Elke maaibeurt wordt daarvoor een andere oppervlakte geselecteerd.
Begrazen (optie)	Jaarlijks	Begrazing vindt periodiek plaats waarbij met een hoge begrazingsdruk in korte tijd het grasland kort wordt gegraasd. De fruitbomen dienen voldoende groot te zijn en/of voorzien te zijn van bescherming tegen schade door vraat (raster).

### Maatregelenplanning beheer

Maatregel	jan	feb	mit	apr	mei	jun	jul	aug	sep	okt	nov	dec
Inboeten												
Snoeien												
Maaien en afvoeren												
Begrazen (optie)												

Legenda	Optimale periode	Minder geschikte periode	Ongeschikte periode
---------	------------------	--------------------------	---------------------

# **BIJLAGEN**



# B1 TEKENING BEPLANTINGSPLAN

Tekeningnummer: 2023-1936

Datum: 30 oktober 2023

Formaat: A0



BOMEN

- Alnus glutinosa
- Betula pendula
- Fagus sylvatica
- Malus sylvestris
- Prunus avium
- Prunus avium 'Plena'
- Pyrus pyraeaster
- Quercus robur
- Quercus petraea
- Salix cinerea
- Tilia cordata

BOSPLANTSOEN

- bestaande houtsingels
- Cornus sanguinea
- Corylus avellana
- Crataegus monogyna
- Ilex aquifolium
- Fraxinus excelsior
- Ligustrum vulgare
- Malus sylvestris
- Prunus avium
- Prunus spinosa
- Quercus robur
- Rhamnus frangula
- Rosa canina
- Salix alba
- Sambucus nigra
- Sorbus aucuparia
- Tilia cordata
- Viburnum opulus

HAGEN

- bestaande blokhagen en plantsoen
- Fagus sylvatica

GAZON

- kruidenrijk grasland
- gazon xxx



1	30-10-2023	Aanpassingen n.a.v. opmerkingen gemeente	MVS	OS	PV
0	17-10-2023		MVS	OS	PV
Version	Datum	Omschrijving	Opsteller	Verificator	Par. Valideator

**Bestemmingsplan Peka Kroef 2022**

Onderdeel: **Beplantingsplan**

Opdrachtgever: **Peka Kroef B.V.**

Fase: \_\_\_\_\_ Projectnummer: **PEK001-0001**

Formaat: **A0** Tekeningnummer: **2023-1936**

Schaal: **1: 1000** Behorende bij doc. nr. \_\_\_\_\_

088 - 3366333  
info@kragten.nl  
www.kragten.nl

**kragten**

## B2 PLANTLIJST



# PLANTLIJST



Opdrachtgever Peka Kroef BV  
 Naam project Bestemmingsplan Peka Kroef 2023  
 Projectnr. PEK001  
 Plantlijstnr. 2021-#####-PL-01 #####  
 Tekeningnr.  
 Initialen MVS

Bron: Kwekerij Hessenhof, Kwekerij Bastin  
 Darthuizer Vademecum, Kwekerij Lageschaar  
 Bron: Soortentabel Jelle Hiemstra WUR  
 #: niet aanwezig in soortentabel  
 Datum 17-10-2023 Wijz. datum  
 Datum Wijz. datum

## Verklaring

M. kl. met kluit  
 M.dr.kl. Met draad kluit  
 zk zonder kluit  
 .xv aantal keer verplante laanboom  
 gev. spil geveerde spil, vanaf de kluit  
 R Randbeplanting  
 S Solitairebeplanting

0+2 2 jaar vaststaande winterstek  
 2+0 2-jarige zaailing  
 1+1 2-jarige verplante zaailing  
 O/L Omtrek Lengte verhouding  
 C 1,5 container (1,5 liter)  
 DN Dubbele neus

af3tak. Struikvorm vanaf 3 takken  
 V Vaksgewijs/soort  
 M Mengbeplanting per groep van  
 1+2 3-jarige verplante zaailing  
 2+2 4-jarige verplante zaailing  
 ew eigen wortel

## Meerstammige Bomen - Solitaire

Code	Soort	Kwaliteit	Tolerantie Droogte	Nectarbron insecten	Wegvangen fijnstof	Aantal x verplant	Kluit	Hoogte (cm)	Breedte (cm)	Stamomtrek per stam (cm)	Opkroonhoogte (cm)	Vorm	Stuks
B1	Alnus glutinosa	3 stammen			**	4xv	M.dr.kl.	350-400	150-200	16-20			4
B2	Betula pendula	3 stammen	**		**	4xv	M.dr.kl.	350-400	200-250	16-18			7
B3	Fagus sylvatica	3 stammen		**	***	4xv	M.dr.kl.	400-500	200-250	20-30			1
B4	Malus sylvestris	3 stammen				4xv	M.dr.kl.	350-400	150-200	18-25			3
B5	Prunus avium	3 stammen		****	**	4xv	M.dr.kl.	400-500	200-250	20-30			3
B6	Prunus avium 'Plena'	3 stammen	*	***	*	4xv	M.dr.kl.	400-500	300-350	20-30			0
B7	Pyrus pyraeaster	3 stammen				4xv	M.dr.kl.	350-400	125-175	16-20			4
B8	Quercus robur	3 stammen	**		**	4xv	M.dr.kl.	350-400	125-175	16-20			2
B9	Quercus petraea	3 stammen	*		**	4xv	M.dr.kl.	350-400	125-175	16-20			3
B10	Salix cinerea	3 stammen				4xv	M.dr.kl.	350-400	125-175	16-18			5
B11	Tilia cordata	3 stammen	*	****	**	5xv	M.dr.kl.	400-450	200-300	18-25			7
SUBTOTAAL :													39

## Enkelstammige Bomen

Code	Soort	Kwaliteit	Tolerantie Droogte	Nectarbron insecten	Wegvangen fijnstof	Aantal x verplant	Kluit	Opmerking	Stuks
B12	Alnus glutinosa	20-25			**	4xv	M.dr.kl.		4
B13	Betula pendula	20-25							5
B14	Fagus sylvatica	20-25		**	***	4xv	M.dr.kl.		6
B15	Malus sylvestris	16-18 hoogstam				4xv	M.dr.kl.		12
B16	Prunus avium	20-25		****	**	4xv	M.dr.kl.		3
B17	Prunus avium 'Plena'	20-25		****	***	4xv	M.dr.kl.		6
B18	Pyrus pyraeaster	16-18 hoogstam				4xv	M.dr.kl.		2
B19	Quercus robur	20-25	**		**	4xv	M.dr.kl.		20
B20	Quercus petraea	20-25	*	****	**	4xv	M.dr.kl.		3
B21	Salix cinerea	20-25				4xv	M.dr.kl.		6
B22	Tilia cordata	20-25	*	****	**	4xv	M.dr.kl.		2
SUBTOTAAL :									69

## Hagen - Blokhagen

Code	Soort	Kwaliteit	Plant aanwijz	m1	m2	Opmerking	st./m1	st./m2	Stuks
H1	Fagus sylvatica	60-80 zk.	2 rijen		1046	bestaand aanvullen met zelfde soorten	0	4	4184
H2	Fagus sylvatica	60-80 zk.	2 rijen	80			6	0	480
SUBTOTAAL :				80,0	1046,0				4184

# PLANTLIJST



Opdrachtgever Peka Kroef BV  
 Naam project Bestemmingsplan Peka Kroef 2023  
 Projectnr. PEK001  
 Plantlijstnr. 2021-#####-PL-01 #####  
 Tekeningnr.  
 Initialen MVS

Bron: Kwekerij Hessenhof, Kwekerij Bastin  
 Darthuizer Vademecum, Kwekerij Lageschaar  
 Bron: Soortentabel Jelle Hiemstra WUR  
 #: niet aanwezig in soortentabel  
 Datum 17-10-2023 Wijz. datum  
 Datum Wijz. datum

## Verklaring

M. kl. met kluit  
 M.dr.kl. Met draad kluit  
 zk zonder kluit  
 .xv aantal keer verplante laanboom  
 gev. spil geveerde spil, vanaf de kluit  
 R Randbeplanting  
 S Solitairebeplanting

0+2 2 jaar vaststaande winterstek  
 2+0 2-jarige zaailing  
 1+1 2-jarige verplante zaailing  
 O/L Omtrek Lengte verhouding  
 C 1,5 container (1,5 liter)  
 DN Dubbele neus

af3tak. Struikvorm vanaf 3 takken  
 V Vaksgewijs/soort  
 M Mengbeplanting per groep van  
 1+2 3-jarige verplante zaailing  
 2+2 4-jarige verplante zaailing  
 ew eigen wortel

## Bosplantsoen

Code	Soort	Maat	Tolerantie Droogte	Nectarbron insecten	Wegvangen fijnstof	m2	%	Plant aanwijz.	st./m2	Stuks
V1	Prunus spinosa	80-100 Wg af3tak				22		Verspreid	1	22
V2	Corylus avellana	80-100 Wg af3tak				18		Verspreid	1	18
V3	Prunus spinosa	80-100 Wg af3tak				19		Verspreid	1	19
V4	Crataegus monogyna	80-100 Wg af3tak	*	***	**	20		Verspreid	1	20
V5	Corylus avellana	80-100 Wg af3tak				20		Verspreid	1	20
V6	Sorbus aucuparia	80-100 Wg af3tak	*	**	**	20		Verspreid	1	20
V7	Crataegus monogyna	80-100 Wg af3tak	*	***	**	21		Verspreid	1	21
V8	Corylus avellana	80-100 Wg af3tak				22		Verspreid	1	22
V9	Sorbus aucuparia	80-100 Wg af3tak	*	**	**	22		Verspreid	1	22
V10	Crataegus monogyna	80-100 Wg af3tak	*	***	**	23		Verspreid	1	23
V11	Rosa canina	A-Kwaliteit				23		Verspreid	5	115
V12	Corylus avellana	80-100 Wg af3tak				23		Verspreid	1	23
V13	Rhamnus frangula	80-100 Wg af3tak				23		Verspreid	1	23
V14	Sorbus aucuparia	80-100 Wg af3tak	*	**	**	24		Verspreid	1	24
V15	Corylus avellana	80-100 Wg af3tak				25		Verspreid	1	25
V16	Crataegus monogyna	80-100 Wg af3tak	*	***	**	26		Verspreid	1	26
V17	Sorbus aucuparia	80-100 Wg af3tak	*	**	**	26		Verspreid	1	26
V18	Corylus avellana	80-100 Wg af3tak				27		Verspreid	1	27
V19	Crataegus monogyna	80-100 Wg af3tak	*	***	**	28		Verspreid	1	28
V20	Sorbus aucuparia	80-100 Wg af3tak	*	**	**	29		Verspreid	1	29
V21	Prunus spinosa	80-100 Wg af3tak				29		Verspreid	1	29
V22	Rosa canina	A-Kwaliteit				30		Verspreid	5	150
V23	Crataegus monogyna	80-100 Wg af3tak	*	***	**	30		Verspreid	1	30
V24	Corylus avellana	80-100 Wg af3tak				31		Verspreid	1	31
V25	Prunus spinosa	80-100 Wg af3tak				31		Verspreid	1	31
V26	Sorbus aucuparia	80-100 Wg af3tak	*	**	**	32		Verspreid	1	32
V27	Viburnum opulus	80-100 Wg af3tak				33		Verspreid	1	33
V28	Corylus avellana	80-100 Wg af3tak				33		Verspreid	1	33
V29	Rosa canina	A-Kwaliteit				34		Verspreid	5	170
V30	Rhamnus frangula	80-100 Wg af3tak				35		Verspreid	1	35
V31	Prunus spinosa	80-100 Wg af3tak				35		Verspreid	1	35
V32	Corylus avellana	80-100 Wg af3tak				36		Verspreid	1	36
V33	Sorbus aucuparia	80-100 Wg af3tak	*	**	**	37		Verspreid	1	37
V34	Cornus sanguinea	80-100 Wg af3tak				37		Verspreid	1	37
V35	Prunus spinosa	80-100 Wg af3tak				38		Verspreid	1	38
V36	Sambucus nigra	80-100 Wg af3tak	*		*	39		Verspreid	1	39
V37	Viburnum opulus	80-100 Wg af3tak				39		Verspreid	1	39
V38	Rosa canina	A-Kwaliteit				31		Verspreid	5	155
V39	Sambucus nigra	80-100 Wg af3tak	*		*	25		Verspreid	1	25
V40	Sorbus aucuparia	80-100 Wg af3tak	*	**	**	25		Verspreid	1	25
V41	Viburnum opulus	80-100 Wg af3tak				25		Verspreid	1	25
V42	Prunus spinosa	80-100 Wg af3tak				25		Verspreid	1	25
V43	Sorbus aucuparia	80-100 Wg af3tak	*	**	**	25		Verspreid	1	25
V44	Prunus spinosa	80-100 Wg af3tak				25		Verspreid	1	25
V45	Rhamnus frangula	80-100 Wg af3tak				25		Verspreid	1	25
V46	Corylus avellana	80-100 Wg af3tak				25		Verspreid	1	25
V47	Rosa canina	A-Kwaliteit				25		Verspreid	5	125
V48	Corylus avellana	80-100 Wg af3tak				25		Verspreid	1	25

# PLANTLIJST



Opdrachtgever Peka Kroef BV  
 Naam project Bestemmingsplan Peka Kroef 2023  
 Projectnr. PEK001  
 Plantlijstnr. 2021-#####-PL-01 #####  
 Tekeningnr.  
 Initialen MVS

Bron: Kwekerij Hessenhof, Kwekerij Bastin  
 Darthuizer Vademecum, Kwekerij Lageschaar  
 Bron: Soortentabel Jelle Hiemstra WUR  
 #: niet aanwezig in soortentabel  
 Datum 17-10-2023 Wijz. datum  
 Datum Wijz. datum

## Verklaring

M. kl. met kluit  
 M.dr.kl. Met draad kluit  
 zk zonder kluit  
 .xv aantal keer verplante laanboom  
 gev. spil geveerde spil, vanaf de kluit  
 R Randbeplanting  
 S Solitairebeplanting

0+2 2 jaar vaststaande winterstek  
 2+0 2-jarige zaailing  
 1+1 2-jarige verplante zaailing  
 O/L Omtrek Lengte verhouding  
 C 1,5 container (1,5 liter)  
 DN Dubbele neus

af3tak. Struikvorm vanaf 3 takken  
 V Vaksgewijs/soort  
 M Mengbeplanting per groep van  
 1+2 3-jarige verplante zaailing  
 2+2 4-jarige verplante zaailing  
 ew eigen wortel

V49	Prunus spinosa	80-100 Wg af3tak						25			Verspreid			1		25
V50	Corylus avellana	80-100 Wg af3tak						25			Verspreid			1		25
V51	Rhamnus frangula	80-100 Wg af3tak						25			Verspreid			1		25
V52	Cornus sanguinea	80-100 Wg af3tak						25			Verspreid			1		25
V53	Sorbus aucuparia	80-100 Wg af3tak	*	**	**			25			Verspreid			1		25
V54	Prunus spinosa	80-100 Wg af3tak						25			Verspreid			1		25
V55	Rhamnus frangula	80-100 Wg af3tak						25			Verspreid			1		25
V56	Ilex aquifolium	60-80 M.kl.						25			Verspreid			2		50
V57	Rosa canina	A-Kwaliteit						25			Verspreid			5		125
V58	Corylus avellana	80-100 Wg af3tak						25			Verspreid			1		25
V59	Prunus spinosa	80-100 Wg af3tak						25			Verspreid			1		25
V60	Ilex aquifolium	60-80 M.kl.						25			Verspreid			2		50
V61	Cornus sanguinea	80-100 Wg af3tak						21			Verspreid			1		21
V62	Viburnum opulus	80-100 Wg af3tak						19			Verspreid			1		19
V63	Rhamnus frangula	80-100 Wg af3tak						26			Verspreid			1		26
V64	Rosa canina	A-Kwaliteit						23			Verspreid			5		115
V65	Prunus spinosa	80-100 Wg af3tak						21			Verspreid			1		21
V66	Cornus sanguinea	80-100 Wg af3tak						24			Verspreid			1		24
V67	Rosa canina	A-Kwaliteit						25			Verspreid			5		125
V68	Viburnum opulus	80-100 Wg af3tak						26			Verspreid			1		26
V69	Ilex aquifolium	60-80 M.kl.						23			Verspreid			2		46
V70	Sorbus aucuparia	80-100 Wg af3tak	*	**	**			25			Verspreid			1		25
V71	Corylus avellana	80-100 Wg af3tak						24			Verspreid			1		24
V72	Rosa canina	A-Kwaliteit						19			Verspreid			5		95
V73	Cornus sanguinea	80-100 Wg af3tak						23			Verspreid			1		23
V74	Prunus spinosa	80-100 Wg af3tak						19			Verspreid			1		19
V75	Rhamnus frangula	80-100 Wg af3tak						34			Verspreid			1		34
V76	Fraxinus excelsior	80-100 Wg af3tak			**			166			Verspreid			1		166
V77	Salix alba	80-100 Wg af3tak	*	****	****			122			Verspreid			1		122
V78	Malus sylvestris	80-100 Wg af3tak	*	****	**			138			Verspreid			1		138
V79	Fraxinus excelsior	80-100 Wg af3tak			**			113			Verspreid			1		113
V80	Quercus robur	80-100 Wg af3tak	**	****	**			186			Verspreid			1		186
V81	Tilia cordata	80-100 Wg af3tak	*	****	**			181			Verspreid			1		181
V82	Salix alba	80-100 Wg af3tak	*	****	***			99			Verspreid			1		99
V83	Prunus spinosa	80-100 Wg af3tak						24			Verspreid			1		24
V84	Ilex aquifolium	60-80 M.kl.						24			Verspreid			2		48
V85	Ligustrum vulgare	80-100 Wg af3tak	*					26			Verspreid			2		52
V86	Rhamnus frangula	80-100 Wg af3tak						25			Verspreid			1		25
V87	Ilex aquifolium	60-80 M.kl.						29			Verspreid			2		58
V88	Sorbus aucuparia	80-100 Wg af3tak	*	**	**			26			Verspreid			1		26
V89	Rosa canina	A-Kwaliteit						29			Verspreid			5		145
V90	Prunus avium	80-100 Wg af3tak		****	****			54			Verspreid			1		54
V91	Tilia cordata	80-100 Wg af3tak	*	****	**			55			Verspreid			1		55
V92	Ilex aquifolium	60-80 M.kl.						63			Verspreid			2		126
V93	Rosa canina	A-Kwaliteit						81			Verspreid			5		405
V94	Rhamnus frangula	80-100 Wg af3tak						55			Verspreid			1		55
V95	Ligustrum vulgare	80-100 Wg af3tak	*					49			Verspreid			2		98
V96	Rhamnus frangula	80-100 Wg af3tak						46			Verspreid			1		46
V97	Sambucus nigra	80-100 Wg af3tak	*		*			41			Verspreid			1		41
V98	Corylus avellana	80-100 Wg af3tak						42			Verspreid			1		42
V99	Prunus spinosa	80-100 Wg af3tak						32			Verspreid			1		32
V100	Ilex aquifolium	60-80 M.kl.						51			Verspreid			2		102
V101	Sorbus aucuparia	80-100 Wg af3tak	*	**	**			42			Verspreid			1		42

# PLANTLIJST



Opdrachtgever Peka Kroef BV  
 Naam project Bestemmingsplan Peka Kroef 2023  
 Projectnr. PEK001  
 Plantlijstnr. 2021-#####-PL-01 #####  
 Tekeningnr.  
 Initialen MVS

Bron: Kwekerij Hessenhof, Kwekerij Bastin  
 Darthuizer Vademecum, Kwekerij Lageschaar  
 Bron: Soortentabel Jelle Hiemstra WUR  
 #: niet aanwezig in soortentabel  
 Datum 17-10-2023 Wijz. datum  
 Datum Wijz. datum

## Verklaring

M. kl. met kluit  
 M.dr.kl. Met draad kluit  
 zk zonder kluit  
 .xv aantal keer verplante laanboom  
 gev. spil geveerde spil, vanaf de kluit  
 R Randbeplanting  
 S Solitairebeplanting

0+2 2 jaar vaststaande winterstek  
 2+0 2-jarige zaailing  
 1+1 2-jarige verplante zaailing  
 O/L Omtrek Lengte verhouding  
 C 1,5 container (1,5 liter)  
 DN Dubbele neus

af3tak. Struikvorm vanaf 3 takken  
 V Vaksgewijs/soort  
 M Mengbeplanting per groep van  
 1+2 3-jarige verplante zaailing  
 2+2 4-jarige verplante zaailing  
 ew eigen wortel

V102	Crataegus monogyna	80-100 Wg af3tak	*	***	**		38		Verspreid		1	38
V103	Rosa canina	A-Kwaliteit					31		Verspreid		5	155
V104	Rhamnus frangula	80-100 Wg af3tak					26		Verspreid		1	26
V105	Crataegus monogyna	80-100 Wg af3tak	*	***	**		31		Verspreid		1	31
V106	Ligustrum vulgare	80-100 Wg af3tak	*				34		Verspreid		2	68
V107	Viburnum opulus	80-100 Wg af3tak					39		Verspreid		1	39
V108	Sambucus nigra	80-100 Wg af3tak	*		*		29		Verspreid		1	29
V109	Ilex aquifolium	60-80 M.kl.					35		Verspreid		2	70
V110	Cornus sanguinea	80-100 Wg af3tak					46		Verspreid		1	46
V111	Sorbus aucuparia	80-100 Wg af3tak	*	**	**		34		Verspreid		1	34
V112	Prunus spinosa	80-100 Wg af3tak					31		Verspreid		1	31
V113	Prunus spinosa	80-100 Wg af3tak					55		Verspreid		1	55
V114	Corylus avellana	80-100 Wg af3tak					44		Verspreid		1	44
V115	Cornus sanguinea	80-100 Wg af3tak					52		Verspreid		1	52
V116	Sambucus nigra	80-100 Wg af3tak	*		*		44		Verspreid		1	44
V117	Rosa canina	A-Kwaliteit					62		Verspreid		5	310
V118	Viburnum opulus	80-100 Wg af3tak					48		Verspreid		1	48
V119	Rhamnus frangula	80-100 Wg af3tak					43		Verspreid		1	43
V120	Prunus spinosa	80-100 Wg af3tak					58		Verspreid		1	58
V121	Ligustrum vulgare	80-100 Wg af3tak	*				24		Verspreid		2	48
V122	Sorbus aucuparia	80-100 Wg af3tak	*	**	**		30		Verspreid		1	30
V123	Rosa canina	A-Kwaliteit					25		Verspreid		5	125
V124	Prunus spinosa	80-100 Wg af3tak					19		Verspreid		1	19
V125	Sambucus nigra	80-100 Wg af3tak	*		*		24		Verspreid		1	24
V126	Viburnum opulus	80-100 Wg af3tak					30		Verspreid		1	30
V127	Cornus sanguinea	80-100 Wg af3tak					30		Verspreid		1	30
V128	Crataegus monogyna	80-100 Wg af3tak	*	***	**		29		Verspreid		1	29
V129	Sorbus aucuparia	80-100 Wg af3tak	*	**	**		22		Verspreid		1	22
V130	Prunus spinosa	80-100 Wg af3tak					22		Verspreid		1	22
V131	Quercus robur	80-100 Wg af3tak	**	****	**		63		Verspreid		1	63
V132	Tilia cordata	80-100 Wg af3tak	*	****	**		95		Verspreid		1	95
V133	Malus sylvestris	80-100 Wg af3tak	*	****	**		41		Verspreid		1	41
V134	Rhamnus frangula	80-100 Wg af3tak					54		Verspreid		1	54
V135	Prunus spinosa	80-100 Wg af3tak					53		Verspreid		1	53
V136	Cornus sanguinea	80-100 Wg af3tak					41		Verspreid		1	41
V137	Sorbus aucuparia	80-100 Wg af3tak	*	**	**		45		Verspreid		1	45
V138	Viburnum opulus	80-100 Wg af3tak					45		Verspreid		1	45
V139	Ligustrum vulgare	80-100 Wg af3tak	*				62		Verspreid		2	124
V140	Corylus avellana	80-100 Wg af3tak					46		Verspreid		1	46
V141	Rhamnus frangula	80-100 Wg af3tak					57		Verspreid		1	57
V142	Cornus sanguinea	80-100 Wg af3tak					73		Verspreid		1	73
V143	Prunus spinosa	80-100 Wg af3tak					47		Verspreid		1	47
V144	Viburnum opulus	80-100 Wg af3tak					28		Verspreid		1	28
V145	Sambucus nigra	80-100 Wg af3tak	*		*		24		Verspreid		1	24
V146	Rosa canina	A-Kwaliteit					32		Verspreid		5	160
V147	Ligustrum vulgare	80-100 Wg af3tak	*				34		Verspreid		2	68
V148	Crataegus monogyna	80-100 Wg af3tak	*	***	**		30		Verspreid		1	30
V149	Rhamnus frangula	80-100 Wg af3tak					31		Verspreid		1	31
V150	Rosa canina	A-Kwaliteit					28		Verspreid		5	140
V151	Corylus avellana	80-100 Wg af3tak					25		Verspreid		1	25
V152	Prunus spinosa	80-100 Wg af3tak					25		Verspreid		1	25
V153	Sorbus aucuparia	80-100 Wg af3tak	*	**	**		21		Verspreid		1	21
V154	Prunus spinosa	80-100 Wg af3tak					19		Verspreid		1	19

# PLANTLIJST



Opdrachtgever Peka Kroef BV  
 Naam project Bestemmingsplan Peka Kroef 2023  
 Projectnr. PEK001  
 Plantlijstnr. 2021-#####-PL-01 #####  
 Tekeningnr.  
 Initialen MVS

Bron: Kwekerij Hessenhof, Kwekerij Bastin  
 Darthuizer Vademecum, Kwekerij Lageschaar  
 Bron: Soortentabel Jelle Hiemstra WUR  
 #: niet aanwezig in soortentabel  
 Datum 17-10-2023 Wijz. datum  
 Datum Wijz. datum

## Verklaring

M. kl. met kluit  
 M.dr.kl. Met draad kluit  
 zk zonder kluit  
 .xv aantal keer verplante laanboom  
 gev. spil geveerde spil, vanaf de kluit  
 R Randbeplanting  
 S Solitairebeplanting

0+2 2 jaar vaststaande winterstek  
 2+0 2-jarige zaailing  
 1+1 2-jarige verplante zaailing  
 O/L Omtrek Lengte verhouding  
 C 1,5 container (1,5 liter)  
 DN Dubbele neus

af3tak. Struikvorm vanaf 3 takken  
 V Vaksgewijs/soort  
 M Mengbeplanting per groep van  
 1+2 3-jarige verplante zaailing  
 2+2 4-jarige verplante zaailing  
 ew eigen wortel

V155	Prunus avium	80-100 Wg af3tak		****	***		114		Verspreid		1	114
V156	Viburnum opulus	80-100 Wg af3tak					60		Verspreid		1	60
V157	Prunus spinosa	80-100 Wg af3tak					36		Verspreid		1	36
V158	Cornus sanguinea	80-100 Wg af3tak					21		Verspreid		1	21
V159	Sambucus nigra	80-100 Wg af3tak	*		*		36		Verspreid		1	36
V160	Rosa canina	A-Kwaliteit					36		Verspreid		5	180
V161	Prunus spinosa	80-100 Wg af3tak					27		Verspreid		1	27
V162	Rhamnus frangula	80-100 Wg af3tak					46		Verspreid		1	46
V163	Ligustrum vulgare	80-100 Wg af3tak	*				51		Verspreid		2	102
V164	Crataegus monogyna	80-100 Wg af3tak	*	***	**		38		Verspreid		1	38
V165	Prunus spinosa	80-100 Wg af3tak					33		Verspreid		1	33
V166	Viburnum opulus	80-100 Wg af3tak					28		Verspreid		1	28
V167	Cornus sanguinea	80-100 Wg af3tak					29		Verspreid		1	29
V168	Sambucus nigra	80-100 Wg af3tak	*		*		25		Verspreid		1	25
V169	Sorbus aucuparia	80-100 Wg af3tak	*	**	**		44		Verspreid		1	44
V170	Rhamnus frangula	80-100 Wg af3tak					39		Verspreid		1	39
V171	Corylus avellana	80-100 Wg af3tak					36		Verspreid		1	36
V172	Crataegus monogyna	80-100 Wg af3tak	*	***	**		30		Verspreid		1	30
V173	Rosa canina	A-Kwaliteit					29		Verspreid		5	145
V174	Prunus spinosa	80-100 Wg af3tak					25		Verspreid		1	25
V175	Corylus avellana	80-100 Wg af3tak					25		Verspreid		1	25
V176	Sorbus aucuparia	80-100 Wg af3tak	*	**	**		25		Verspreid		1	25
V177	Rhamnus frangula	80-100 Wg af3tak					25		Verspreid		1	25
V178	Corylus avellana	80-100 Wg af3tak					25		Verspreid		1	25
V179	Crataegus monogyna	80-100 Wg af3tak	*	***	**		25		Verspreid		1	25
V180	Sorbus aucuparia	80-100 Wg af3tak	*	**	**		25		Verspreid		1	25
V181	Rosa canina	A-Kwaliteit					25		Verspreid		5	125
V182	Prunus spinosa	80-100 Wg af3tak					25		Verspreid		1	25
V183	Corylus avellana	80-100 Wg af3tak					25		Verspreid		1	25
V184	Rhamnus frangula	80-100 Wg af3tak					25		Verspreid		1	25
V185	Prunus spinosa	80-100 Wg af3tak					25		Verspreid		1	25
V186	Rosa canina	A-Kwaliteit					25		Verspreid		5	125
V187	Rhamnus frangula	80-100 Wg af3tak					25		Verspreid		1	25
V188	Corylus avellana	80-100 Wg af3tak					25		Verspreid		1	25
V189	Rosa canina	A-Kwaliteit					25		Verspreid		5	125
V190	Crataegus monogyna	80-100 Wg af3tak	*	***	**		25		Verspreid		1	25
V191	Prunus spinosa	80-100 Wg af3tak					25		Verspreid		1	25
V192	Rhamnus frangula	80-100 Wg af3tak					25		Verspreid		1	25
V193	Prunus spinosa	80-100 Wg af3tak					25		Verspreid		1	25
V194	Crataegus monogyna	80-100 Wg af3tak	*	***	**		25		Verspreid		1	25
V195	Sorbus aucuparia	80-100 Wg af3tak	*	**	**		29		Verspreid		1	29
V196	Corylus avellana	80-100 Wg af3tak					30		Verspreid		1	30
V197	Prunus spinosa	80-100 Wg af3tak					28		Verspreid		1	28
V198	Rhamnus frangula	80-100 Wg af3tak					25		Verspreid		1	25
V199	Corylus avellana	80-100 Wg af3tak					25		Verspreid		1	25
V200	Sorbus aucuparia	80-100 Wg af3tak	*	**	**		25		Verspreid		1	25
V201	Rosa canina	A-Kwaliteit					25		Verspreid		5	125
V202	Rhamnus frangula	80-100 Wg af3tak					25		Verspreid		1	25
V203	Prunus spinosa	80-100 Wg af3tak					25		Verspreid		1	25
V204	Crataegus monogyna	80-100 Wg af3tak	*	***	**		25		Verspreid		1	25
V205	Rhamnus frangula	80-100 Wg af3tak					25		Verspreid		1	25
V206	Crataegus monogyna	80-100 Wg af3tak	*	***	**		25		Verspreid		1	25
V207	Sorbus aucuparia	80-100 Wg af3tak	*	**	**		25		Verspreid		1	25

# PLANTLIJST

Opdrachtgever Peka Kroef BV  
 Naam project Bestemmingsplan Peka Kroef 2023  
 Projectnr. PEK001  
 Plantlijstnr. 2021-#####-PL-01 #####  
 Tekeningnr.  
 Initialen MVS

Bron: Kwekerij Hessenhof, Kwekerij Bastin  
 Darthuizer Vademecum, Kwekerij Lageschaar  
 Bron: Soortentabel Jelle Hiemstra WUR  
 #: niet aanwezig in soortentabel  
 Datum 17-10-2023 Wijz. datum  
 Datum Wijz. datum

## Verklaring

M. kl. met kluit  
 M.dr.kl. Met draad kluit  
 zk zonder kluit  
 .xv aantal keer verplante laanboom  
 gev. spil geveerde spil, vanaf de kluit  
 R Randbeplanting  
 S Solitairebeplanting

0+2 2 jaar vaststaande winterstek  
 2+0 2-jarige zaailing  
 1+1 2-jarige verplante zaailing  
 O/L Omtrek Lengte verhouding  
 C 1,5 container (1,5 liter)  
 DN Dubbele neus

af3tak. Struikvorm vanaf 3 takken  
 V Vaksgewijs/soort  
 M Mengbeplanting per groep van  
 1+2 3-jarige verplante zaailing  
 2+2 4-jarige verplante zaailing  
 ew eigen wortel

V208	Crataegus monogyna	80-100 Wg af3tak	*	***	**		25		Verspreid	1	25
V209	Rhamnus frangula	80-100 Wg af3tak					25		Verspreid	1	25
V210	Rosa canina	A-Kwaliteit					25		Verspreid	5	125
V211	Rhamnus frangula	80-100 Wg af3tak					25		Verspreid	1	25
V212	Corylus avellana	80-100 Wg af3tak					25		Verspreid	1	25
V213	Rhamnus frangula	80-100 Wg af3tak					25		Verspreid	1	25
V214	Prunus spinosa	80-100 Wg af3tak					25		Verspreid	1	25
V215	Crataegus monogyna	80-100 Wg af3tak	*	***	**		25		Verspreid	1	25
V216	Prunus spinosa	80-100 Wg af3tak					25		Verspreid	1	25
V217	Rosa canina	A-Kwaliteit					25		Verspreid	5	125
V218	Sorbus aucuparia	80-100 Wg af3tak	*	**	**		25		Verspreid	1	25
V219	Corylus avellana	80-100 Wg af3tak					21		Verspreid	1	21
V220	Malus sylvestris	80-100 Wg af3tak	*	****	**		129		Verspreid	1	129
V221	Quercus robur	80-100 Wg af3tak	**	****	**		127		Verspreid	1	127
V222	Tilia cordata	80-100 Wg af3tak	*	****	**		127		Verspreid	1	127
V223	Prunus avium	80-100 Wg af3tak		****	***		127		Verspreid	1	127
V224	Quercus robur	80-100 Wg af3tak	**	****	**		127		Verspreid	1	127
V225	Rosa canina	A-Kwaliteit					32		Verspreid	5	160
V226	Cornus sanguinea	80-100 Wg af3tak					28		Verspreid	1	28
V227	Ilex aquifolium	60-80 M.kl.					24		Verspreid	2	48
V228	Ligustrum vulgare	80-100 Wg af3tak	*				24		Verspreid	2	48
V229	Ligustrum vulgare	80-100 Wg af3tak	*				32		Verspreid	2	64
V230	Crataegus monogyna	80-100 Wg af3tak	*	****	**		25		Verspreid	1	25
V231	Cornus sanguinea	80-100 Wg af3tak					25		Verspreid	1	25
V232	Prunus spinosa	80-100 Wg af3tak					25		Verspreid	1	25
V233	Rosa canina	A-Kwaliteit					25		Verspreid	5	125
V234	Ligustrum vulgare	80-100 Wg af3tak	*				25		Verspreid	2	50
V235	Rosa canina	A-Kwaliteit					25		Verspreid	5	125
V236	Rhamnus frangula	80-100 Wg af3tak					25		Verspreid	1	25
V237	Ligustrum vulgare	80-100 Wg af3tak	*				25		Verspreid	2	50
V238	Crataegus monogyna	80-100 Wg af3tak	*	***	**		25		Verspreid	1	25
V239	Prunus spinosa	80-100 Wg af3tak					25		Verspreid	1	25
V240	Rosa canina	A-Kwaliteit					25		Verspreid	5	125
V241	Cornus sanguinea	80-100 Wg af3tak					25		Verspreid	1	25
<b>SUBTOTAAL :</b>											<b>12884</b>

## Grassen

Code	Soort	Maat	Tolerantie Droogte	Nectarbron insecten	m2	Plant aanwijz.	%	st./ m2	Stuks
V1								#N/B	#N/B
V2									
V3									
<b>Subtotaal</b>					<b>0,0</b>				<b>#N/B</b>





# COLOFON