

18-10-2024

# Landschappelijk inpassingsplan

Loon 44, Liessel

**BNL** advies  
Landschapsarchitectuur en ecologisch advies

R.J.L. Bijvelds (Rik)

LANDSCHAPSONTWERPER BNL ADVIES

*Landschappelijk inpassingsplan, ten behoeve van de geplande  
ruimtelijke ontwikkelingen op de locatie:*

*Loon 44, Liessel*

## Colofon:

Opgesteld door:	BNL advies Telefoonstraat 2 5428 GJ Venhorst T: 06 18 90 46 06 E: <a href="mailto:info@bnladvies.nl">info@bnladvies.nl</a> W: <a href="http://www.bnladvies.nl">www.bnladvies.nl</a>
Projectlocatie:	Loon 44 5757 AD Liessel
Status:	definitief
Versie:	24179.LIP
Datum:	18-10-2024
Auteur:	Ing. R.J.L. Bijvelds (Rik)



## Inhoud

Colofon: .....	1
Inleiding .....	3
1. Planbeschrijving .....	4
1.1 Situering van het plangebied .....	4
1.2 Bodemmorfologie binnen het plangebied .....	5
1.3 Beleidskader kwaliteitsverbetering landschap gemeente Deurne .....	5
2. Het inrichtingsplan .....	7
2.1 Knip- en scheerhaag .....	7
2.2 Landschapsbomen .....	7
2.3 Plantlijst .....	7
3. Aanleg nieuwe landschapselementen .....	8
3.1 Grondbewerking .....	8
3.2 Grondverbetering .....	8
3.3 Opkuilen .....	8
3.4 Uitzetten .....	8
3.5 Planten .....	8
4. Onderhoud/beheer .....	10
4.1 Onkruidbestrijding .....	10
4.2 Beheer 1 <sup>e</sup> groeiseizoen .....	10
4.3 Snoeien .....	10
5. Conclusie .....	11
Bijlage 1: Landschappelijk inpassingsplan Loon 44 Liessel .....	12

## Inleiding

De initiatiefnemer heeft voornemens op de locatie Loon 44 te Liessel een bestemmingsplanwijziging door te voeren. De huidige woning wordt omgezet van bedrijfswoning naar burgerwoning.

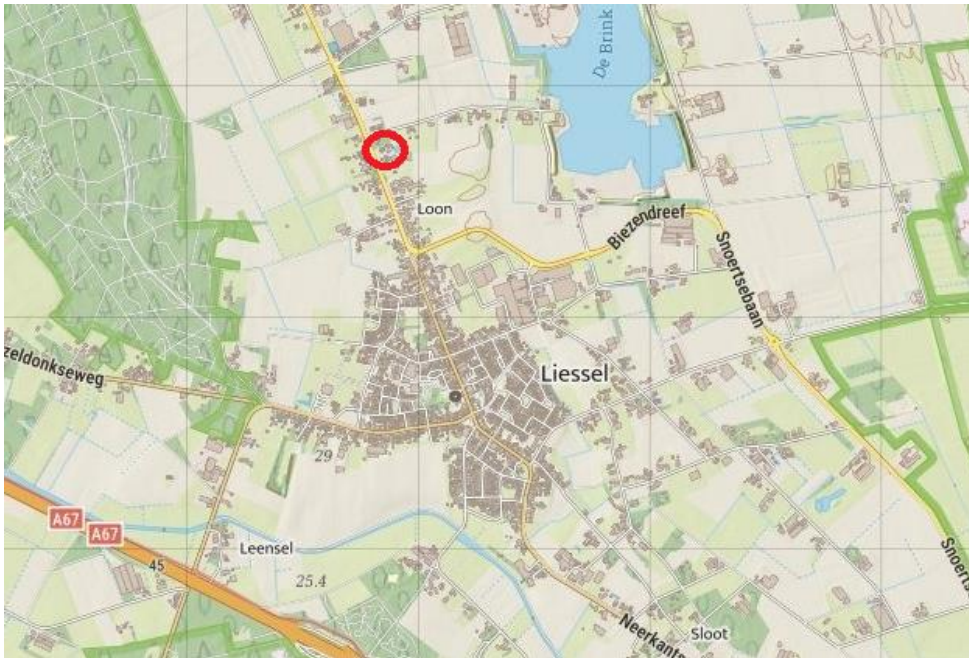
De gemeente Deurne eist bij deze geplande ontwikkeling een landschappelijke inpassing van de kavel en de bestaande bebouwing, rekening houdend met de visie welke staat beschreven in het gemeentelijk- en provinciaal beleid.

Voorliggend plan geeft invulling weer van de beoogde landschappelijke inpassing op de locatie: Loon 44 Liessel.

# 1. Planbeschrijving

## 1.1 Situering van het plangebied

Het plangebied is noordelijk gelegen van de kern Liessel (zie afbeelding 1), op de locatie Loon 44. De initiatiefnemer heeft voornemens op de locatie de bestaande bestemming te wijzigen.



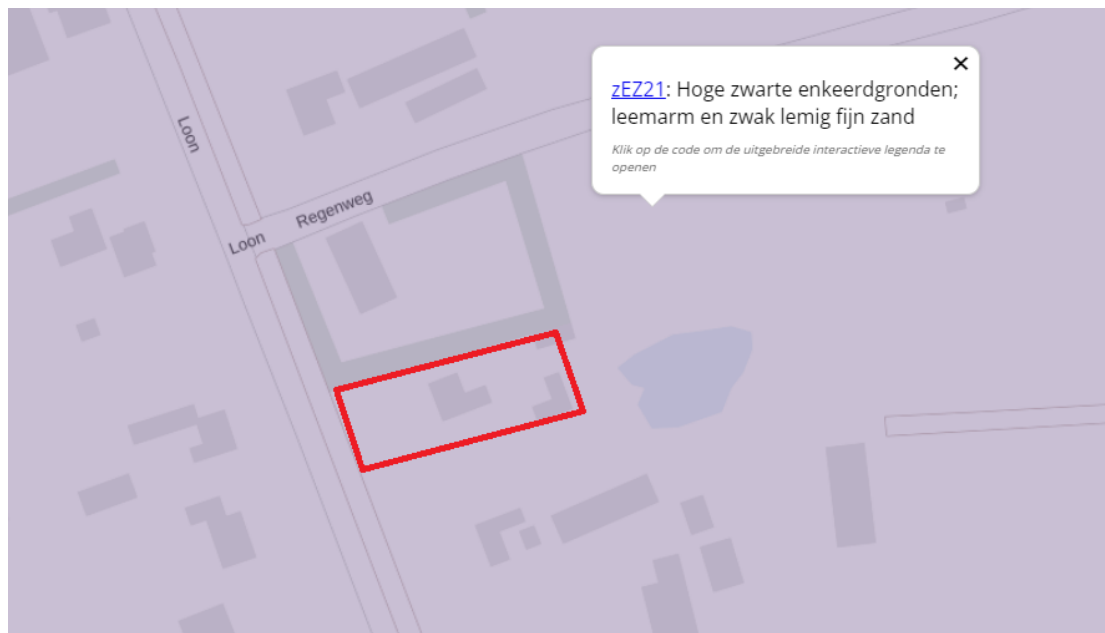
Afbeelding 1: Globale ligging van het plangebied wordt globaal aangeduid met de rode cirkel. Bron: Kadviewer.map5.nl



Afbeelding 2: Kavel binnen het plangebied waarbinnen de landschappelijke inpassing toegepast gaat worden, binnen de rode lijnen. Bron: Kadviewer.map5.nl

## 1.2 Bodemmorfologie binnen het plangebied

Het plangebied is gelegen ten noorden van de kern van het dorp Liessel. De ingebrachte gronden vallen binnen de zandgebieden van Nederland. Het perceel bevindt zich op de grondsoorten: Hoge zwarte enkeerdgronden met de beschrijving: leemarm en zwak lemig fijn zand (zie afbeelding 3) (bron: maps.bodemdata.nl).



Afbeelding 3: Grondsoort binnen plangebied. Bron: bodemdata

## 1.3 Beleidskader kwaliteitsverbetering landschap gemeente Deurne

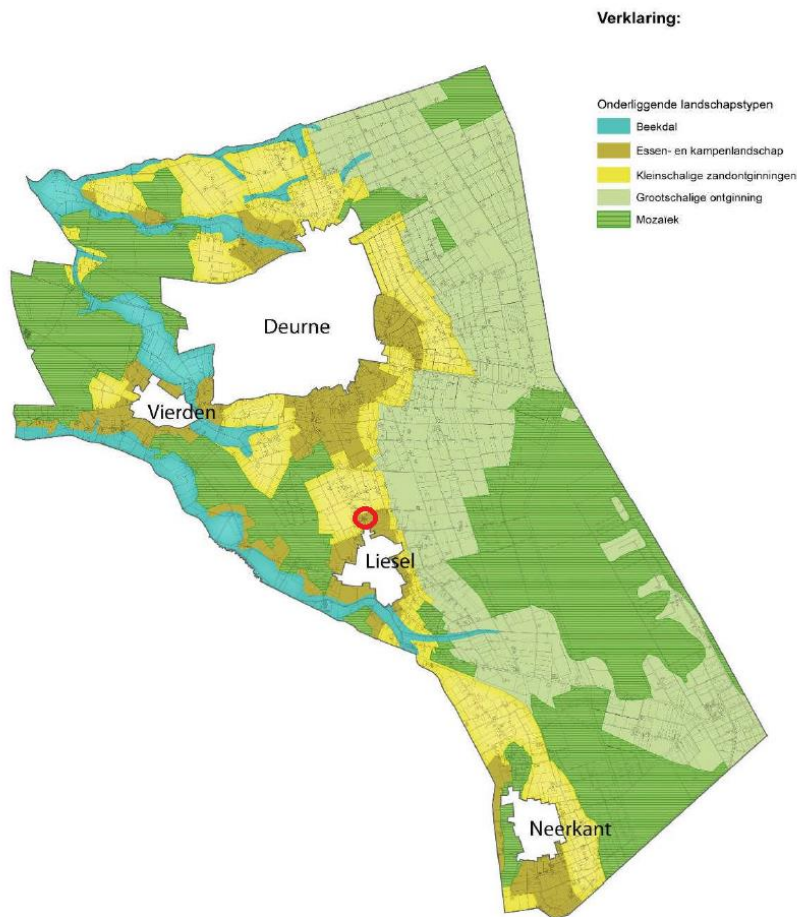
Het plangebied bevindt zich binnen het essen- en kampenlandschap. Binnen het essen- en kampenlandschap zijn diverse eisen gesteld wat betreft de (toe te voegen) landschapselementen welke behoren bij het gebied.

De essen (ook wel akkercomplexen) behoren tot de oudere ontginningen in ons land. De veelal bolle, open akkers liggen van oorsprong op de overgang van de hogere gronden naar de lagergelegen beekdalen, veelal rond de kernen.

De randen van de es worden van oorsprong veelal bepaald door een rondgaande, soms met bomen omzoomde weg, waarlangs zich kleinschalige tweezijdige lintbebouwing heeft gevestigd. De boerderijen langs deze weg vormen een transparant lint waarbinnen een twee-deling is te ontdekken tussen de erven direct aan de es (aan de es-kant van de weg) en de erven die daar (aan aantakende wegen) omheen liggen.

Aan de es-kant van de weg vinden we de veelal oudere boerderijen (langgeveltype) met bijbehorende erven waarbij de massa (bebouwing en opgaand groen) zich dicht bij de weg bevindt. Vooral deze langgevelboerderijen vormen, zeker als er een zekere samenhang bestaat, een sterke begrenzing van de akker. Via doorkijkjes is het achterliggende akkercomplex zichtbaar.

Op oude luchtfoto's zijn de oude inrichtingen van erven goed te zien. Het erf is aan de zijde van het voorhuis, het woongedeelte ingericht als siertuin, omzoomd door hagen. Verder is het erf vooral functioneel ingericht met elementen als een moestuin, boomgaard, schapenweitje, etc.. Opvallend is de informele setting van de kleine gebouwen en perceelindelingen.



Afbeelding 4: landschapstype projectlocatie: Essen- en kampenlandschap. Projectlocatie binnen rode cirkel.

### Erfbeplanting

- Zijdelingse erfgrenzen worden volledig ingeplant met een struweelbeplanting, of bomenrij;
- Afhankelijk van de bedrijfsopzet blijft een ondergeschikt deel van de erfgrenzen onbeplant t.b.v. de toegang tot de agrarische percelen;
- Naast functionele verharde delen worden direct rond de woning ook blokhagen, grasvlakken en vruchtbomen ingezet om het algehele beeld te verzachten.
- Boomgroepen, of solitaires, aangeplant op strategische plekken verzachten het beeld van bedrijfsgebouwen en silo's op overhoeken;
- Bij de erfbeplanting toepassing van landschappelijke beplantingselementen en streekeigen soorten;
- Rond de woning is in de siertuin toepassing van exoten mogelijk. De siertuin vormt binnen het bouwvlak een zelfstandig element en wordt bij voorkeur omzoomd met hagen aan de woningzijde van de boerderij.
- Bij langgevelboerderijen die veelal dicht op de weg staan behoudt de smalle voortuin bij voorkeur een open karakter, met een eenvoudig blokhaagje als omlijsting;
- Indien sprake is van een insteekwegje, wordt ook dit ingeplant met een enkel-, maar bij voorkeur dubbelzijdige laanbeplanting.
- Gebiedseigen boom en struikvormen zijn onder andere: Berk, Eik, Haagbeuk, Beuk, Es, Linde, Paardenkastanje, Krentenboompje, Vlier.

## 2. Het inrichtingsplan

Het landschappelijk inpassingsplan op de locatie Loon 44 te Liessel, bestaat uit diverse soorten aan te planten landschapselementen:

- Knip- en scheerhagen
- Landschapsbomen

Het inrichtingsplan is opgenomen in bijlage 1.

Er is gekeken naar een goede landschappelijk inpassing van de bestaande bebouwingen en de kavel aan de hand van het beleidskader kwaliteitsverbetering landschap van de gemeente Deurne. Om aan deze eis toe te komen dient extra beplanting t.o.v. van de huidige situatie aangeplant te worden. Gekozen is om binnen de kavel een knip- en scheerhaag en landschapsbomen/ een bomenrij aan te planten.

### 2.1 Knip- en scheerhaag

De knip- en scheerhaag welke aangeplant gaat worden op de kavel:

- *Fagus sylvatica*, 1.281 stuks

### 2.2 Landschapsbomen

De landschapsbomen welke aangeplant gaan worden bestaat uit de soort:

- *Carpinus betulus*, 7 stuks

### 2.3 Plantlijst

<b>Plantlijst voor de landschappelijke inpassing op de locatie: Loon 44 Liessel</b>
---

<b>Grondsoort:</b>					<b>Zand</b>
<b>Totaal aantal landschapsbomen</b>					<b>7 stuks</b>
<b>Totaal aantal knip- en scheerhagen</b>					<b>1281 stuks</b>
<b>Landschapsbomen</b>					
<b>Aantal</b>	<b>Eenheid</b>	<b>Latijnse naam</b>	<b>Nederlandse naam</b>	<b>Plantmaat</b>	<b>Type</b>
7 stuks		<i>Carpinus betulus</i>	Haagbeuk	14-16	Hoogstam
<b>Knip- en scheerhagen</b>					
1281 stuks		<i>Fagus sylvatica</i>	Gewone beuk	80-100	haagplantsoen

**BNL** advies  
Landschapsarchitectuur en ecologisch advies

## 3. Aanleg nieuwe landschapselementen

### 3.1 Grondbewerking

**Landschapsbomen:** plantgat graven van 100\*100\*100 cm. De bodem in het plantgat dient minimaal 20 cm diep te worden losgemaakt. Dit ter bevordering van de aangroei.

**Knip- en scheerhaag:** De beplanten oppervlakte dient 60 cm diep losgemaakt te worden. Dit is nodig ter verbetering van bodemstructuur. Voor bouwland volstaat diepwoelen of ploegen, daarna cultivateren of eggen. Voor weilanden en ruig terrein geldt: eerst frezen, daarna diepwoelen, ploegen of spitten en als laatste cultivateren of eggen.

### 3.2 Grondverbetering

**Landschapsbomen en knip- en scheerhaag:** De keuze van het plantsoen is zodanig dat extra bemesting in principe niet nodig is. Door 2m<sup>3</sup> compost per 100m<sup>2</sup> in te werken zal de beplanting beter aanslaan en kan het meer droogte verdragen.

### 3.3 Opkuilen

De planten dienen direct na levering opgekuild te worden! Na opkuilen dient de beplanting zo snel mogelijk op de definitieve plaats te worden geplant (niet opkuilen in vorstperiode).

**Knip- en scheerhaag:** In 30 cm diepe sleuf. Zorg dat de wortels in zijn geheel onder de grond zitten om uitdroging te voorkomen.

**Landschapsbomen:** In 60 cm diepe sleuf. Zorg dat de wortels in zijn geheel onder de grond zitten om uitdroging te voorkomen.

### 3.4 Uitzetten

**Knip- en scheerhaag:** Plantafstand 25 cm hart op hart, 7 stuks per m<sup>1</sup>, in een enkele rij (zie afbeelding 5).



Afbeelding 5: planten in rijverband, met een plantafstand van 25 cm hart op hart.

**Landschapsbomen:** Zie inrichtingsplan

### 3.5 Planten

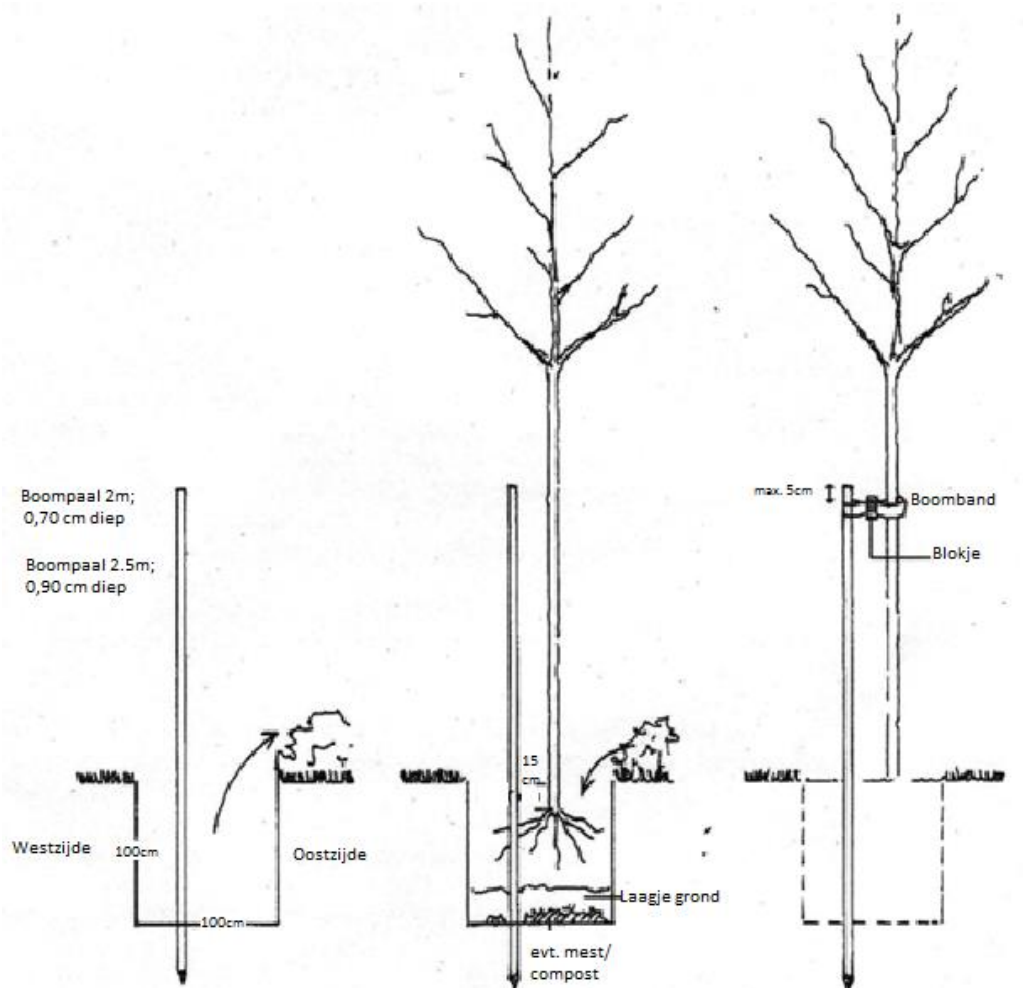
**Knip- en scheerhaag:**

- Pootlijn uitzetten
- 1<sup>e</sup> persoon plantgat graven van 2 spades diep.
- 2<sup>e</sup> persoon neemt bussel planten, plant in plantgat zetten met een afstand van 20 cm hart op hart (zelfde diepte als op de kwekerij), grond aanvullen en als laatste de grond aandrukken.

**Landschapsbomen:** Plaats eerst de boompalen in het plantgat (met grondboor en/of houten hamer). De boompaal moet aan de windzijde van de boom geplaatst worden, dit is aan de zuidwestzijde van de boom. Na het plaatsen van de boompaal kan de boom geplant worden. Plaats deze op 15 cm afstand van de boompaal en niet dieper dan dat de boom op de kwekerij gestaan heeft.

Na het plaatsen van de boom kan de grond aangevuld worden. Schud een aantal keer met de boom zodat de grond goed tussen de wortels zakt. Na het aanvullen van de grond de grond aandrukken zodat hij stevig in de grond staat. Als laatste breng je de boomband aan op 5 tot 10 cm van de bovenkant van de boompaal (zie afbeelding 6 voor plantinstructies).

Zorg dat de planten het eerste jaar na aanplant voldoende water krijgen. Eventueel kunnen ze bij het planten van de bomen, de bomen aanwateren. Hierdoor spoelt het zand goed tussen de wortels.



Afbeelding 6: Plantinstructie bomen

## 4. Onderhoud/beheer

De bestaande landschapsbeplanting dient op de juiste manier onderhouden te worden, zodat de beplanting zich kan ontwikkelen naar 'volwassen' fase. Wat dat onderhoud inhoud staat hieronder beschreven.

### 4.1 Onkruidbestrijding

De beplanting dient gedurende het groeiseizoen zo goed mogelijk onkruidvrij te worden gehouden. Schoffelen, cultivateren en plukken zijn de mogelijkheden. Zorg ervoor dat het onkruid niet gaat overheersen waardoor de planten overwoekerd kunnen worden.

### 4.2 Beheer 1<sup>e</sup> groeiseizoen

Het is belangrijk om in het eerste groeiseizoen de nieuwe beplanting water te geven. De frequentie waarin dit plaats moet vinden zal bepaald moeten worden aan de hand van de 'vraag' van de beplanting. Dit zal gedurende het seizoen bekeken moeten worden. Ook het 2<sup>e</sup> jaar kan het nodig zijn om de beplanting naar behoefte water te geven.

Na het eerste groeiseizoen zal bekeken moeten worden of en zo ja hoeveel beplanting er ingeboet moet worden. Belangrijk is het om de inboet aan het einde van het groeiseizoen op te nemen wanneer de goede beplanting nog in blad staat. Zo kun je duidelijk zien hoeveel beplanting er dood is gegaan. Het beste is om de dode beplanting te verwijderen en op een tekening aan te geven waar en hoeveel beplanting er dood is gegaan. De inboet kan dan in het zelfde plantseizoen opnieuw geplant worden.

Het is heel belangrijk om de nieuwe beplanting welke ingeboet is het eerste en zo nodig tweede groeiseizoen water te geven.

### 4.3 Snoeien

**Knip- en scheerhaag:** 2 keer per jaar snoeien op gewenste hoogte en breedte.

**Landschapsbomen:** Eens per 3 jaar begeleidingsnoei toepassen en wanneer nodig jaarlijks boombanden losser zetten (wanneer nieuwe bomen geplant worden).

## 5. Conclusie

Vanuit de gemeente Deurne is de eis gesteld om te voldoen aan een goede landschappelijke inpassing van de kavel en bestaande bebouwing. Hier wordt door de aanleg en onderhoud van onderstaande landschappelijke elementen aan voldaan.

- Knip- en scheerhagen
- Landschapsbomen

Het landschappelijk inpassingsplan is bijgevoegd in bijlage 1.

## Bijlage 1: Landschappelijk inpassingsplan Loon 44 Liessel