

# Ontwerp Omgevingsprogramma Openbare Ruimte

Gemeente Schiermonnikoog



Vastgesteld door burgemeester en wethouders van de gemeente Schiermonnikoog op 31 maart 2026.

---

*Colofon*

**Opdrachtgever**

Gemeente Schiermonnikoog

Gerard Buining  
Kornelis Bantum

**Auteur**

Cyber Advies

Julia Kloosterboer  
Imke Krijnsen

**Versie**

Referentie 42024040  
Definitief  
24-3-2026

---

## Samenvatting

De openbare ruimte van Schiermonnikoog vormt het kloppend hart van het eiland. Ze draagt bij aan welzijn, natuurbeleving, ontmoeting en recreatie. Met dit Omgevingsprogramma vertaalt de gemeente haar Omgevingsvisie naar concrete keuzes en richtlijnen voor inrichting, beheer en onderhoud van die ruimte. Het programma biedt richting voor de komende tien jaar.

De uitgangspunten zijn gebaseerd op vijf centrale waarden: uitstraling, gezondheid, biodiversiteit, circulariteit en klimaatadaptatie. Deze waarden zijn verbonden aan de Sustainable Development Goals (SDG's) en sluiten aan bij zowel lokale behoeften als wereldwijde ambities.

Voor elk van deze thema's zijn visies en ambities geformuleerd. De aanpak is gebiedsgericht: het **centrum**, het **woongebied** en het **buitengebied** hebben elk hun eigen kenmerken, behoeften en prioriteiten. In elk gebied worden deze waarden concreet vertaald in inrichtings- en beheerprincipes.

**Inrichtingsprincipes** richten zich onder andere op:

- gebruik van inheemse en gevarieerde beplanting;
- behoud van het dorpskarakter en zichtlijnen;
- bevorderen van de infiltratie van regenwater in de bodem;
- ruimte voor voetgangers en fietsers;
- het uitnodigen tot bewegen;
- gebruik van duurzame, lokaal passende materialen.

**Beheerprincipes** omvatten:

- duurzaam groenbeheer en stimulering van biodiversiteit;
- reguleren van verkeer en handhaven van autoluwe zones;
- onderhoud van infrastructuur met aandacht voor veiligheid en toegankelijkheid;
- gescheiden inzameling van specifieke afvalstromen zoals glas, papier, kleding grof vuil en tuinafval;
- beheer afgestemd op de natuur, met minimale verstoring in het buitengebied.

Het programma onderstreept het belang van participatie en samenwerking. Bewoners, ondernemers, agrariërs en natuurorganisaties spelen een actieve rol. De gemeente stimuleert bewustwording en betreft partijen bij ontwerp, uitvoering en beheer.

Tot slot bevat het programma kaders voor implementatie, monitoring en bijsturing. Door elke vijf jaar te evalueren en het beleid indien nodig eens per tien jaar aan te passen, blijft het beleid actueel en toekomstgericht. Zo blijft Schiermonnikoog een aantrekkelijk, leefbaar en duurzaam eiland – nu en voor de generaties die komen.

### Leeswijzer

In hoofdstuk 1 leggen we de basis voor het Omgevingsprogramma Openbare Ruimte. We geven inzicht in de aanleiding voor dit programma en de reikwijdte ervan. Het tweede hoofdstuk geeft een beeld van de huidige situatie en de uitdagingen waarmee Schiermonnikoog te maken heeft. We schetsen de ontwikkelingen, doelen en de behoeften.

Hoofdstuk 3 beschrijft de visie, langetermijndoelen en vijf centrale waarden voor een duurzame en toekomstbestendige openbare ruimte, evenals de strategische ambities. In hoofdstuk 4 wordt de Omgevingsvisie vertaald naar praktische principes voor inrichting en beheer van de openbare ruimte. Per gebied worden de waarden en prioriteiten toegelicht.

Het laatste hoofdstuk gaat in op rollen, verantwoordelijkheden en acties. Tot slot worden de processen voor monitoring en bijsturing beschreven om voortgang te evalueren en aan te passen waar nodig.

## Inhoudsopgave

Samenvatting .....	2
Inhoudsopgave.....	3
1 Inleiding.....	4
1.1 Relatie tot ander gemeentelijk beleid .....	4
1.2 Doel, afbakening en proces .....	5
2 Context en huidige situatie .....	6
2.1 Inspelen op belangrijke ontwikkelingen .....	6
2.2 Aansluiten op visies en ander beleid .....	6
2.3 Waarden van de openbare ruimte .....	7
2.4 Huidige situatie.....	8
3 Visies en ambities.....	8
Uitstraling.....	9
Gezondheid .....	9
Circulariteit.....	10
Biodiversiteit .....	10
Klimaatadaptatie .....	11
4 Gebiedsgerichte aanpak.....	12
4.1 Gebiedsoverstijgende principes .....	12
4.2 Centrum .....	13
4.3 Woongebied .....	14
4.4 Buitengebied.....	16
5 Hoe gaan we dit bereiken? .....	18
Bewustwording en samenwerking.....	18
5.1 Implementatie .....	19
5.2 Monitoring, evalueren en bijsturing.....	19
Bijlagen.....	21
Bijlage 1: Standaardeisen en – materialen openbare ruimte .....	21
Bijlage 2: Ontwikkelingen en trends in de openbare ruimte .....	23
Bijlage 3: Samenvatting Waardenmeting Openbare Ruimte Schiermonnikoog .....	25

## 1 Inleiding

---

*Misschien wel meer dan ooit beseffen we hoe belangrijk de kwaliteit van onze omgeving is voor ons welzijn. Juist op Schiermonnikoog hebben we een openbare ruimte tot onze beschikking die de potentie heeft om het eiland verder te ontwikkelen tot een toekomstbestendige gemeenschap, waarin natuur en duurzaamheid centraal staan.*

---

De openbare ruimte van Schiermonnikoog vormt het kloppende hart van het eiland en speelt een onmisbare rol in het dagelijks leven van zowel bewoners als bezoekers. Hoewel het grootste deel van het landschap en de natuur niet in beheer is bij de gemeente, omvat de gemeentelijke openbare ruimte het centrum van het dorp en een klein omliggend gebied. Binnen deze begrensde ruimte biedt Schiermonnikoog, met zijn unieke landschappen, kleinschalige infrastructuur en waardevolle natuur, diverse mogelijkheden voor recreatie, natuurbehoud en duurzame ontwikkeling, en de beleving van natuur en cultuurhistorie.

De gemeente Schiermonnikoog heeft te maken met verschillende opgaven en uitdagingen, zoals het behoud en de versterking van natuurwaarden en het verduurzamen van voorzieningen. Veel van deze opgaven zijn al in uitvoering en dit *Omgevingsprogramma Openbare Ruimte* stelt ons in staat om deze opgaven vast te leggen en concreet te maken. Dit programma biedt een duidelijk kader voor het beheer, de inrichting en het gebruik van de gemeentelijke openbare ruimte, in lijn met de *Omgevingsvisie Schiermonnikoog*.



*Figuur 1: Centrum Schiermonnikoog (Eigen foto, 2024).*

### 1.1 Relatie tot ander gemeentelijk beleid

Dit Omgevingsprogramma vormt een bouwsteen voor de verdere uitwerking van de Omgevingsvisie Schiermonnikoog. Het omgevingsprogramma is een praktische uitwerking en richt zich specifiek op de inrichting en het beheer van de openbare ruimte. Het benadrukt het belang van een duurzame en leefbare omgeving, waarin natuur, cultuur en mens in balans zijn. Het programma vertaalt deze doelstellingen naar concrete uitgangspunten voor de inrichting en het beheer van haar openbare ruimte.

De doelen van dit programma sluiten aan bij de ambities en het beleid van de gemeente, zoals vastgelegd in het Coalitieakkoord 2022-2026, de Inspiratiegids Overtuinen en het plan Toekomstbestendig Schiermonnikoog van het Waterschap (2024). Daarnaast is het programma in lijn met nationale en wereldwijde agenda's, waaronder de Sustainable Development Goals (SDG's), met specifieke aandacht voor klimaatactie en het bevorderen van duurzame gemeenschappen.

## 1.2 Doel, afbakening en proces

### Doelstelling

Het Omgevingsprogramma Openbare Ruimte heeft als doel om maatregelen en doelstellingen vast te stellen voor het beheer, (grootschalig) onderhoud, de vervanging en (her)inrichting van de openbare ruimte die eigendom is van of beheerd wordt door de gemeente. Dit programma biedt duidelijkheid en transparantie aan de organisatie, inwoners, bestuurders en partners over het beleid dat we volgen voor de gebieden en voorzieningen die onder ons eigendom of beheer vallen.

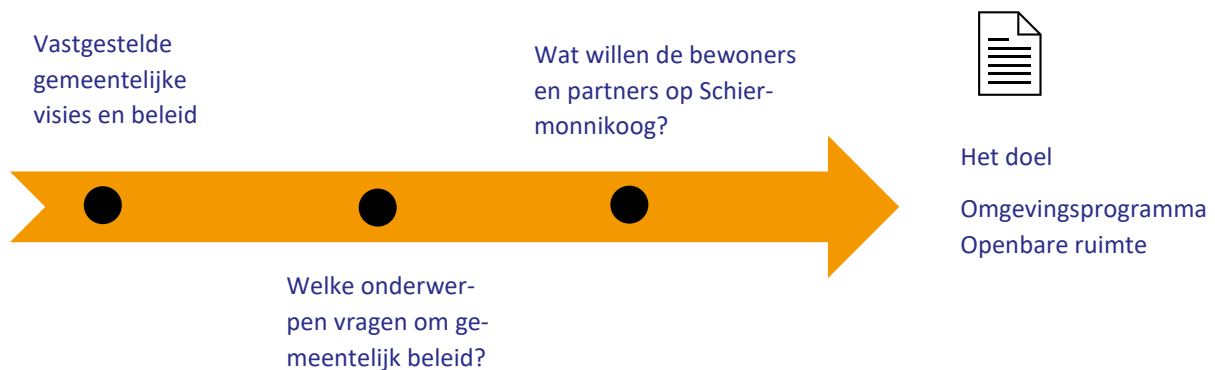
### Afbakening

Dit Omgevingsprogramma geeft de komende tien jaar richting aan het beheer en de inrichting van de openbare ruimte en biedt een streefbeeld om in die tijd samen naartoe te werken.

Zoals hierboven beschreven gaat het Omgevingsprogramma over het beheer, (grootschalig) onderhoud, vervangen en (her)inrichten van de openbare ruimte in het eigendom of beheerd door de gemeente. Dit programma is ook van toepassing op de inrichting van de gebieden en voorzieningen die wij in eigendom of beheer hebben, bijvoorbeeld in nieuw aangelegde wijken. We gaan daarbij uit van de situatie van de openbare ruimte en zetten in op het toevoegen van waarde voor de toekomst. Dit Omgevingsprogramma is niet van toepassing op openbare ruimte die in eigendom of beheer is van andere eigenaren, zoals Natuurmonumenten, Provincie, Rijksoverheid of Waterschappen. We doen geen uitspraken over de ruimte in eigendom van bewoners of ondernemers, behalve over openbaar toegankelijk privé-eigendom, zoals de Voorstreek en Langestreek om de Noord.

### Procesbeschrijving

Dit programma voldoet allereerst aan wettelijke eisen en eerder vastgestelde gemeentelijke visies en beleid. Daarnaast is onderzocht welke beleidsbehoeften er in de gemeentelijke organisatie bestaan. Deze bevindingen vormen de basis voor de uitgangspunten van het Omgevingsprogramma.



Dit Omgevingsprogramma biedt een stevig kader voor het behoud van de bijzondere kwaliteiten van Schiermonnikoog en creëert ruimte voor vernieuwing en aanpassing aan toekomstige uitdagingen.

### Terinzagelegging

Het ontwerp Omgevingsprogramma heeft van 9 februari tot en met 22 maart 2026 ter inzage gelegen. Er zijn geen reacties op het ontwerp Omgevingsprogramma ingediend.

## 2 Context en huidige situatie

Onze leefomgeving op Schiermonnikoog staat voor verschillende uitdagingen en ontwikkelingen die vragen om ruimte en aandacht in de openbare ruimte. In dit hoofdstuk bespreken we de belangrijkste ontwikkelingen die van invloed zijn op de openbare ruimte van Schiermonnikoog. We geven een overzicht van de kenmerken en kwaliteiten van deze ruimte, inclusief de trends en veranderingen.

### 2.1 Inspelen op belangrijke ontwikkelingen

Schiermonnikoog staat voor belangrijke transities die de komende jaren invloed zullen hebben op de openbare ruimte en de leefbaarheid van het eiland. Deze ontwikkelingen omvatten onder andere de energietransitie, klimaatadaptatie en de verschuiving naar elektrisch vervoer, die invloed hebben op de infrastructuur en het gebruik van de openbare ruimte. Daarnaast wordt steeds meer aandacht besteed aan biodiversiteit en natuurbehoud, wat de ecologische waarde van het eiland versterkt. De sociale ontwikkelingen, zoals de vergrijzing en ambulantisering<sup>1</sup>, worden eveneens meegenomen. Er wordt gestreefd naar een inclusieve benadering, waarbij toegankelijkheid en ontmoetingsmogelijkheden in de openbare ruimte centraal staan. Ook worden er steeds meer keuzes gemaakt op basis van gezondheid wat zorgt voor een leefomgeving die uitnodigt tot beweging, ontspanning en sociale interactie.

Deze trends vragen om een beheerstrategie die verder gaat dan technisch onderhoud en zich richt op gemeenschapszin, duurzaamheid en ecologische balans. Zo blijft het eiland zowel leefbaar als toekomstbestendig. Voor een uitgebreid overzicht van de verschillende ruimtelijke, duurzaamheid- en sociale trends, wordt verwezen naar bijlage 2.

### 2.2 Aansluiten op visies en ander beleid

De Omgevingsvisie van Schiermonnikoog is nog niet vastgesteld, maar wordt momenteel voorbereid. Deze visie, samen met ander gemeentelijk beleid, beschrijft de uitdagingen, ambities en doelen van Schiermonnikoog op de lange termijn. Daarnaast vormt zij de basis voor ander gemeentelijk beleid, zodat alle plannen binnen de gemeente op een samenhangende manier worden uitgevoerd. Een programma is vervolgens nodig om deze visie te vertalen naar concrete toepassingen in de praktijk voor het beheer van de openbare ruimte.

Uit het *Coalitieakkoord 2022-2026* komt naar voren dat er een schone, duurzame en circulaire koers wordt ingezet. Voor de fysieke leefomgeving wordt er specifiek ingezet op biodiversiteit, duurzame verlichting én duis-ternis. Het *Uitvoeringsplan* bevestigt dit en geeft aandacht aan klimaatadaptatie. Het plan *Toekomstbestendig Schiermonnikoog* gaat verder in op het inspelen op klimaatverandering. Uit dit plan komt ook naar voren dat de landbouw en veehouders zeer betrokken zijn bij de ontwikkelingen op het eiland.

In de *Omgevingsvisie* van de gemeente worden de hoofdzaken van het integrale beleid voor de fysieke leefomgeving vastgelegd. Het gaat dan bijvoorbeeld om zaken als opvang en hergebruik van regenwater, het scheiden van afval in de openbare ruimte, het stimuleren van gezondheid, inclusiviteit, strandfaciliteiten, sociale cohesie en bewustwording.

Kortom, het Omgevingsprogramma openbare ruimte helpt om de visie en het bestaande gemeentelijke beleid in de praktijk te brengen.

---

<sup>1</sup> Ambulantisering verwijst naar de verschuiving van zorg en ondersteuning van intramurale (binnen een zorginstelling) naar extramurale (buiten een zorginstelling) settings. Dit betekent dat mensen die zorg of ondersteuning nodig hebben, steeds vaker in hun eigen woning of in de gemeenschap worden geholpen, in plaats van in een ziekenhuis, verpleeghuis of andere zorginstelling.

### 2.3 Waarden van de openbare ruimte

Op basis van alle informatie uit dit hoofdstuk komen we uit op vijf kernwaarden die als leidraad dienen voor het Omgevingsprogramma openbare ruimte van Schiermonnikoog. Met de waarden van de openbare ruimte bedoelen we de kenmerken en kwaliteiten die deze ruimte waardevol maken, zoals toegankelijkheid, veiligheid en duurzaamheid, zie figuur 2. Deze waarden zijn zorgvuldig gekozen om recht te doen aan de unieke uitdagingen, kwaliteiten en ambities van het eiland en staan in directe verbinding met de Sustainable Development Goals (SDG's) die van toepassing zijn op de openbare ruimte.



Figuur 2: Het Waardenmodel Leefomgeving



Figuur 3: Sustainable Development Goals

Alle **SDG's** samen vormen een wereldwijd raamwerk voor duurzame ontwikkeling dat een betere toekomst voor mens en natuur nastreeft. Door onze kernwaarden te verbinden aan de SDG's, versterken we niet alleen de kwaliteit van de openbare ruimte op Schiermonnikoog, maar dragen we ook bij aan een bredere missie: een duurzame wereld waarin vooruitgang iedereen ten goede komt en waarin we leven in harmonie met de natuur.



Figuur 4: Vijf uitgekozen waarden Schiermonnikoog.

De vijf waarden die samen de basis vormen voor dit Omgevingsprogramma zijn:

1. Klimaatadaptatie
2. Gezondheid
3. Biodiversiteit
4. Circulariteit
5. Uitstraling

## 2.4 Huidige situatie

Om doelstellingen en maatregelen zo concreet mogelijk te maken is het nodig om inzicht te hebben in de huidige situatie van de openbare ruimte op Schiermonnikoog. Hiervoor is een meting gedaan van negen waarden van de openbare ruimte. Met de waarden van de openbare ruimte bedoelen we de kenmerken en kwaliteiten die deze ruimte waardevol maken, zoals toegankelijkheid, veiligheid en duurzaamheid, zie figuur 2. Doel van deze meting is inzicht te geven in welke mate de waarden aanwezig zijn in de leegomgeving. Deze meting is vervolgens vergeleken met de prioriteit die door de gemeente gegeven wordt aan de verschillende waarden. Hieronder leest u een korte samenvatting van de meting, Meer informatie is te vinden in bijlage 3.

Duidelijk werd dat de gemeente al bewust bezig is met het in de praktijk brengen van de waarden Veiligheid, Betrokkenheid, Uitstraling, Milieu, Klimaatadaptatie en Biodiversiteit. Op het gebied van Veiligheid, Betrokkenheid, Uitstraling, Milieu en Klimaatadaptatie is het effect op de openbare ruimte ook goed zicht- en meetbaar. Wat betreft Biodiversiteit, Circulair, Gezondheid en Inclusiviteit zijn er nog kansen om meer waarde toe te voegen aan de openbare ruimte. Vooral aan Betrokkenheid, Gezondheid en Uitstraling werd veel prioriteit gegeven. Dit betekent dat we met dit Omgevingsprogramma streven om de waarde van de openbare ruimte voor de meeste waarden in stand te houden en vooral meer waarde toe te voegen als het gaat om gezondheid. Daarnaast willen we ook kansen op het gebied van biodiversiteit benutten.



*Figuur 5: Jeu de boules Schiermonnikoog (Eigen foto, 2024).*

## 3 Visies en ambities

In dit programma staan vijf waarden van de openbare ruimte centraal. Deze zijn gebaseerd op bestaand beleid en de ambities voor een duurzame, gezonde en betrokken gemeenschap. In dit hoofdstuk lichten we elke waarde toe en beschrijven we per waarde een beknopte visie en bijbehorende ambities. Die ambities worden concreet gemaakt in de volgende hoofdstukken. De betrokkenheid van inwoners bij de inrichting en het beheer van hun leefomgeving is verweven in de verschillende waarden. Betrokkenheid is een belangrijk thema, maar wordt niet apart beschreven omdat het van belang is in elk van de genoemde thema's.

## Uitstraling



Figuur 6: Woongebied Schiermonnikoog (Eigen foto, 2024)



Uitstraling verwijst naar hoe de openbare ruimte op de gebruikers overkomt. Het gaat dan vooral om de beleving van gebruikers en in hoeverre de openbare ruimte schoon en heel is. Een herkenbare cultuurhistorie en identiteit speelt een belangrijke rol in het versterken van deze positieve uitstraling.

Nu al heeft de uitstraling van de openbare ruimte van het dorp veel waarde voor de eilanders en bezoekers. Het onderhoud draagt bij aan een verzorgde uitstraling. Wel zijn er kansen om de identiteit en (cultuur)historie van het eiland meer zichtbaar te maken.

**Visie:** Over tien jaar zijn inwoners en bezoekers positief over de openbare ruimte in onze gemeente. De openbare ruimte draagt bij aan de unieke identiteit van het eiland en maakt de rijke cultuurhistorie zichtbaar. Daarbij zijn rust, ruimte, eenvoud, natuur, duisternis en autoluw belangrijke kernwoorden. Straatmeubilair, verlichting en beplanting zijn afgestemd op deze waarden. De inrichting is aantrekkelijk en herkenbaar, waarbij alle elementen in hun omgeving passen. Het beheer is goed georganiseerd en sluit aan bij de gewenste uitstraling.

### Ambities:

- ❖ Onze openbare ruimte is aantrekkelijk voor bewoners en bezoekers van Schiermonnikoog.
- ❖ Er is aandacht voor cultuurhistorie in (de inrichting van) de openbare ruimte.
- ❖ De openheid van het landschap van het eiland wordt doorgetrokken naar de openbare ruimte.

## Gezondheid

Gezondheid verwijst naar het fysieke, mentale en sociale welzijn van mensen. De openbare ruimte speelt hierbij een belangrijke rol door ruimte te bieden voor beweging, ontspanning en sociale interactie.



Op het hele eiland is al volop de mogelijkheid voor lopen, fietsen en andere vormen van bewegen en spelen. In de openbare ruimte van het dorp liggen nog kansen om dit door te trekken en alle doelgroepen uit te nodigen tot bewegen, ontmoeten en spelen.



Figuur 7: Ideaalbeeld gezondheid

**Visie:** Over tien jaar is gezondheid een integraal onderdeel van de openbare ruimte. Er wordt volop bewegen, mensen ontmoeten elkaar buiten en er is ruimte voor ontdekking. Het netwerk van paden en wegen sluit aan op de wandel- en fietspaden van het eiland. Iedereen kan zich vrijelijk bewegen door de gemeente, ongeacht fysieke of mentale beperkingen. Hierdoor draagt de leefomgeving bij aan de gezondheid van de inwoners.

**Ambitie:**

- ❖ Onze openbare ruimte is toegankelijk voor iedereen.
- ❖ Er zijn rookvrije zones in de openbare ruimte.
- ❖ De openbare ruimte helpt eenzaamheid te voorkomen.
- ❖ De openbare ruimte biedt nieuwe mogelijkheden om te ontdekken.
- ❖ De openbare ruimte nodigt uit tot bewegen.

**Circulariteit**



*Figuur 8: Ideaalbeeld Circulariteit*



Een circulaire leefomgeving is een systeem waarin voorzieningen en diensten zo worden toegepast dat er geen onnodige schade aan de natuur en het milieu wordt toegebracht. Grondstoffen, onderdelen en producten worden na gebruik opnieuw ingezet, zodat de waarde behouden blijft.

Nu al wordt er ingezet op hergebruik van vrijgekomen grondstoffen op het eiland, samenwerking met de landbouw op het eiland en het gescheiden inzamelen

van afval. Daarnaast ligt er een plan voor het verduurzamen van de verlichting, dat in 2025 wordt uitgevoerd.

**Visie:** In 2035 is de inrichting en het beheer van de leefomgeving nog meer circulair. Er wordt gewerkt met herbruikbare materialen en bij onderhoud wordt zorgvuldig omgegaan met de vrijgekomen materialen, zodat deze opnieuw ingezet kunnen worden. De afhankelijkheid van externe bronnen van het vasteland is minimaal, en we recylen ten minste 65% van het huishoudelijk afval.

**Ambitie:**

- ❖ We werken meer samen met lokale producenten en verwerkers.
- ❖ We faciliteren emissie-arme mobiliteit.
- ❖ We zamelen afval zo veel mogelijk gescheiden in, binnen de mogelijkheden van het eiland.

**Biodiversiteit**

Biodiversiteit gaat over de variatie van leven in een gebied, zoals verschillende soorten planten, dieren en ecosystemen. Met ecosystemen bedoelen we de wisselwerking tussen organismen en hun omgeving.



De variatie van leven op Schiermonnikoog als eiland is groot. In de openbare ruimte van de gemeente wordt met het onderhoud al plaatselijk ingezet op het vergroten van de biodiversiteit. Ook op andere plekken in het dorp zou de biodiversiteit versterkt kunnen worden.

**Visie:** Over tien jaar is de leefomgeving in de gemeente een plek waar ecologische waarde en biodiversiteit volop aanwezig zijn. Er is een groen-blauw netwerk dat bijdraagt aan de verbinding van het groen op het eiland. De inrichting en het beheer zijn gericht op een variëteit aan bloeiende planten, bomen en meer bestuivers en andere dieren.



*Figuur 9: Schiermonnikoog (Eigen foto, 2024)*

De openbare ruimte wordt ingericht met aandacht voor het bevorderen van inheemse flora en fauna die bijdragen aan de biodiversiteit.

**Ambitie:**

- ❖ In onze openbare ruimte is er minder gazon en meer bloeiende, gevarieerde, klimaatbestendige beplanting en bomen.
- ❖ Langs sloten leggen we natuurlijke oevers aan.
- ❖ De verlichting belemmert de natuur zo min mogelijk.

## Klimaatadaptatie

Klimaatadaptatie betekent dat we inrichting en het beheer van onze openbare ruimte aanpassen om beter om te gaan met de gevolgen van klimaatverandering.



De openbare ruimte van de gemeente Schiermonnikoog is nu al goed bestand tegen hitte, droogte en extreme regenval. Er is veel groen wat bijdraagt aan de bestendigheid tegen hitte en droogte en de zandige bodem zorgt voor infiltratie van hemelwater.

**Visie:** Over tien jaar is de leefomgeving goed voorbereid op de uitdagingen van klimaatverandering op onze zandige bodem. Door slimme inrichting en beheer heeft de gemeenschap weinig last van droogte, hittestress en wateroverlast. Dit doen we samen met de bewoners en bezoekers van het eiland. Belangrijke maatregelen zijn het vergroten van waterberging, het stimuleren van groene daken en het versterken van natuurlijke buffers in de duinen en natte natuurgebieden. Zo zorgen we voor een veilige en comfortabele omgeving voor iedereen, zowel nu als in de toekomst.



*Figuur 10: Ideaalbeeld klimaatadaptatie*

**Ambitie:**

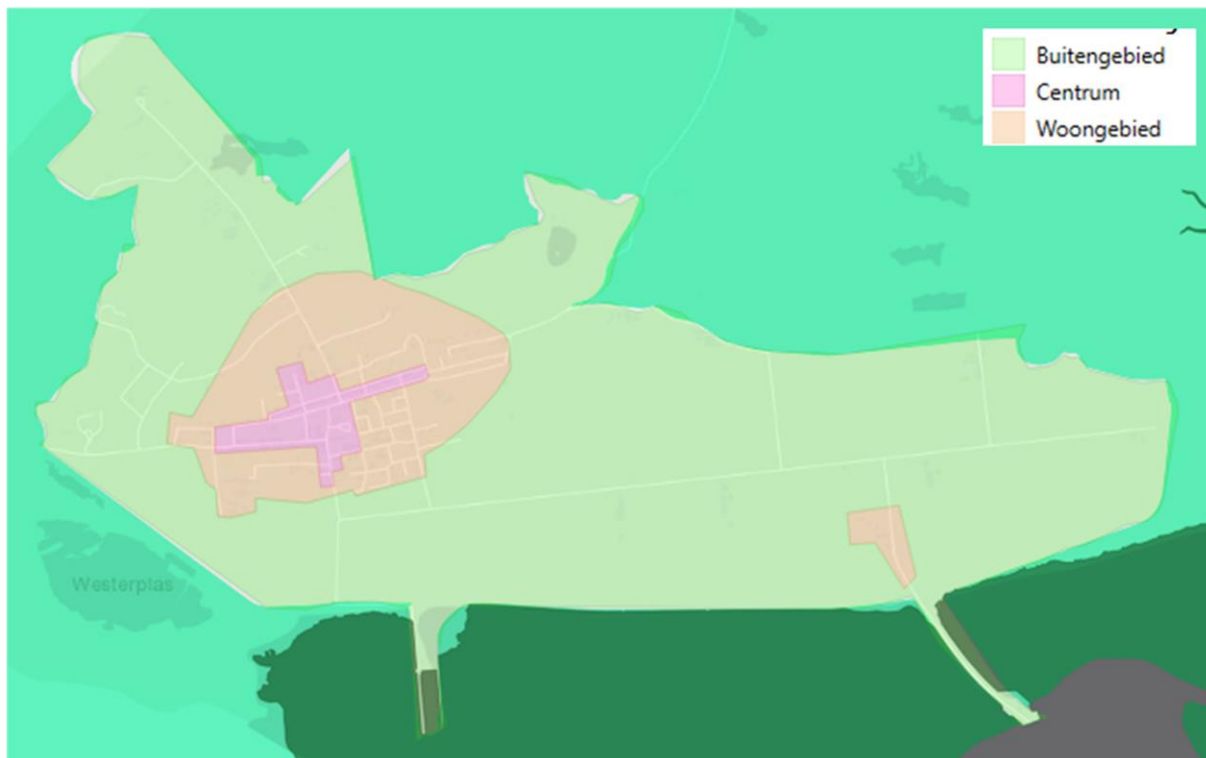
- ❖ Bewoners en bezoekers zijn zich bewust van hun rol in klimaatadaptatie en leven met de zee.
- ❖ Hittestress op specifieke plekken is verminderd.
- ❖ Regenwater infiltreert zoveel mogelijk in de bodem.

## 4 Gebiedsgerichte aanpak

De Omgevingsvisie en het bijbehorende programma spelen in op veranderende trends en ontwikkelingen. Ze zijn erop gericht het unieke karakter van Schiermonnikoog te behouden en het eiland toekomstbestendig en aantrekkelijk te maken voor zowel bewoners als bezoekers. Schiermonnikoog is onderverdeeld in drie beheergebieden, elk met eigen kenmerken en specifieke behoeften op het gebied van inrichting en beheer. Deze gebieden zijn:

- **Het centrum** – Gericht op uitstraling en toerisme.
- **Het woongebied** – Gericht op een goede leefomgeving voor bewoners.
- **Het buitengebied** – Gericht op het behoud van natuur en ecologische waarden.

Elk van deze gebieden wordt beheerd met specifieke waarden in gedachten, die aansluiten bij de Sustainable Development Goals (SDG's).



Figuur 11: Gebiedsindeling Openbare Ruimte Schiermonnikoog

### 4.1 Gebiedsoverstijgende principes

#### Inrichtingsprincipes:

- We kiezen bij beplanting voor variatie in kleur, vorm en bloeiperiode.
- We stemmen het straatmeubilair af op de identiteit van Schiermonnikoog, met materialen en ontwerpen die passen bij de natuurlijke en historische omgeving. We stemmen straatmeubilair, verlichting, bestratingsmateriaal en groen af op de kernwaarden rust, ruimte en eenvoud.
- We behouden en versterken het autoluwe karakter van het eiland mede door parkeren te beperken tot aangewezen plekken.
- We passen alleen LED-verlichting toe.

Beheerprincipes:

- We stimuleren slim, duurzaam en stil vervoer, zoals fietsen, elektrische voertuigen en deelmobiliteit.
- We verbeteren afvalbeheer door meer focus te leggen op gescheiden inzameling en het hergebruik van materialen.
- We voorkomen verstoring van flora en fauna door het gebruik van de openbare ruimte en werkzaamheden zorgvuldig te reguleren en kwetsbare gebieden te beschermen.

## 4.2 Centrum

Beschrijving: Het centrum is het hart van Schiermonnikoog. Hier komen mensen samen om te verblijven, informatie te verkrijgen of te genieten van de toeristische activiteiten en winkels. De openbare ruimte van het centrum draagt bij aan het authentieke karakter, de kleinschaligheid, de aantrekkelijkheid en de zichtbaarheid van de cultuurhistorie van het gebied. De prioriteit in dit gebied ligt bij de waarden uitstraling en gezondheid zodat het centrum een aantrekkelijke plek blijft om te verblijven, te beleven en te ontmoeten. Op de kaart hieronder zijn de belangrijkste zones en verbindingen voor de waarden uitstraling en gezondheid te zien. De Langestreek is belangrijk voor de cultuurhistorie, de begraafplaats biedt de ultieme ervaring van rust, en het Willemshof draagt bij aan de groene uitstraling en beleving van het centrum. Het park tussen De Stag en de Got Tjark is een prettige plek om te verblijven, recreëren en elkaar te ontmoeten.



De inrichting en het beheer zijn in de eerste plaats gericht op de uitstraling en gezondheid. Daarnaast is zijn in mindere mate ook de ambities op het gebied van circulariteit, biodiversiteit en klimaatadaptatie van belang. Denk daarbij aan rookvrije zones, het verminderen van hittestress, duurzaam materiaalgebruik, emissiearme mobiliteit, bewustzijn over klimaat en hittestress en de autoluwheid van het centrum. Het beheer richt zich specifiek op het onderhouden van straten, pleinen en groen met als doel de uitstraling en het faciliteren van de waarde gezondheid te versterken. Het centrum moet mooi en toegankelijk zijn, zowel voor bewoners als voor toeristen.



Figuur 12: Centrum

#### Inrichtingsprincipes:

- Het authentieke dorpskarakter blijft behouden. Denk aan de hagen en het gemaaide gras op de Langestreek.
- Verhardingen sluiten aan bij de uitstraling van het eiland en blijven tegelijkertijd toegankelijk en gebruiksvriendelijk.
- We creëren meer ruimte voor voetgangers en fietsers en beperken de aanwezigheid van gemotoriseerd verkeer waar mogelijk.
- Inrichting wordt gericht op het stimuleren van ontmoeting en ontspanning, bijvoorbeeld door het plaatsen van bankjes.
- We beperken verharding en voegen meer groen toe in de openbare ruimte om hittestress en wateroverlast te verminderen. Hiermee sluiten we aan bij de uitgangspunten uit de *Inspiratiegids Overtuinen*, waarin ‘veel groen en beperkte verharding’ één van de zes kernkwaliteiten is.

#### Beheerprincipes:

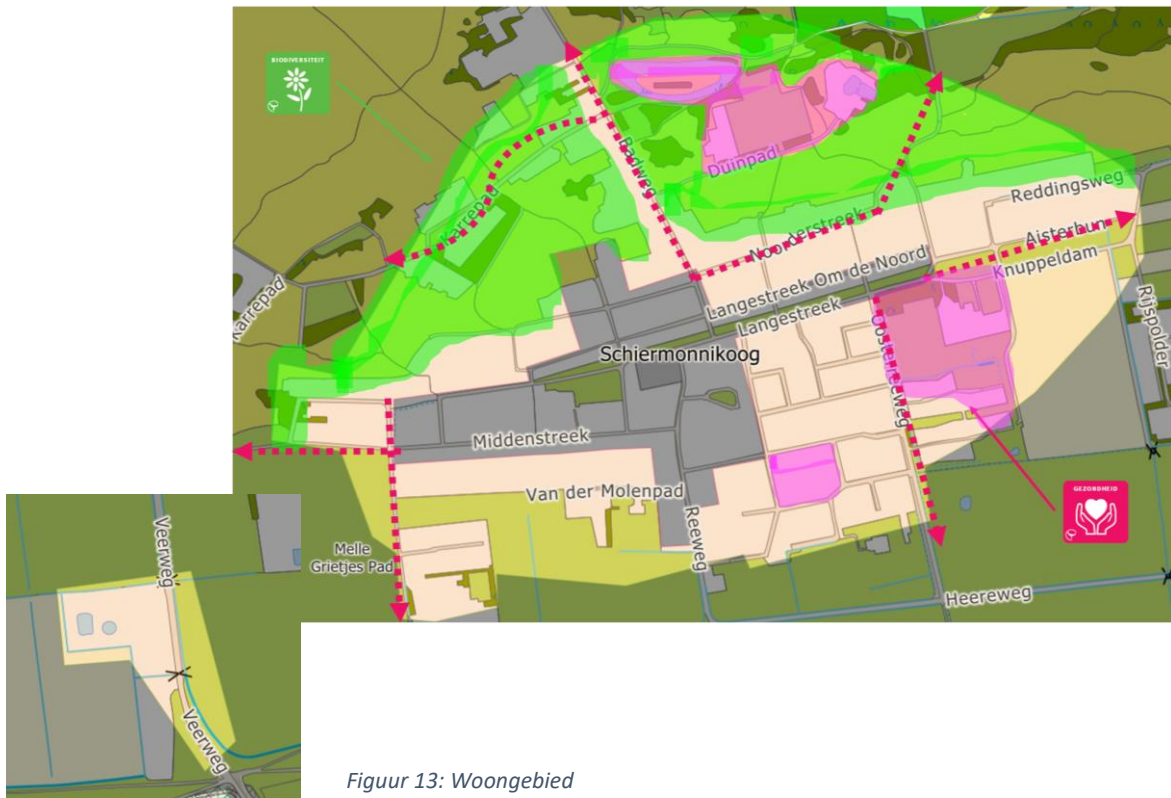
- Het centrum blijft autoluw.
- Het centrum krijgt de functie van een woonerf, waar een maximumsnelheid van 15 km/uur geldt en voetgangers en fietsers voorrang hebben.
- We behouden en versterken het beschermd dorpsgezicht door de karakteristieke leefomgeving en structuren in stand te houden en zorgvuldig om te gaan met nieuwe ontwikkelingen.
- De geslotenverklaring voor de Middenstreek, Nieuwestreek en Reeweg is definitief ingevoerd tijdens de maanden juli tot en met augustus.
- We beheren gazons zodanig dat ze geschikt blijven voor recreatie, terwijl het formele Bleekveld aan de Langestreek wordt behouden met respect voor de cultuurhistorische waarde.

### 4.3 Woongebied

Beschrijving: Het woongebied van Schiermonnikoog is voornamelijk gericht op de permanente bewoners van het eiland. Hier draait het om een veilige, comfortabele en goed onderhouden leefomgeving die tegelijkertijd bijdraagt aan het versterken van de biodiversiteit. De openbare ruimte ondersteunt de gezondheid van onze inwoners door het beheer van infrastructuur en voorzieningen zoals wegen, trottoirs en speeltuinen, en natuurlijk het groen. Hier kunnen mensen elkaar ontmoeten en samen of alleen in beweging komen. Inwoners en bezoekers ervaren de verbinding naar het omliggende landschap en de kernkwaliteiten van rust en natuur. Belangrijke plekken voor ontmoeting, beweging en recreatie zijn onder andere De Witte Winde en het gebied rond de sportvelden en het zwembad. Figuur 13 laat zien waar deze verbindingen zich bevinden. Aan de randen van de dorpskern, met name aan de noordzijde, zetten we extra in op het versterken van de biodiversiteit.



De inrichting van het huidige woongebied ligt vast, daarom richten we ons op veiligheid, functionaliteit en een goed onderhouden leefomgeving. Voor nieuwe inrichting zijn een aantal principes opgesteld. Het beheer richt zich op het veilig en schoon onderhouden van de openbare ruimte, waarbij een balans wordt gezocht tussen functionaliteit en kwaliteit van de leefomgeving.



Figuur 13: Woongebied

Inrichtingsprincipes:

- We zorgen voor veilige en toegankelijke looproutes.
- De openbare ruimte richten we zo in dat zowel kinderen als ouderen zich er veilig en prettig kunnen bewegen.
- Speelmogelijkheden voor kinderen concentreren we bij de school en de Witte Winde.
- Sport- en beweegplekken worden aan de rand van het dorp gecreëerd.
- We vergroenen straten en pleinen om hittestress te verminderen.
- Herbruikbare materialen worden ingezet bij de aanleg en het onderhoud van infrastructuur.
- We richten de openbare ruimte zo in dat er altijd iets te ontdekken valt – of dat nu bijzondere vormen van beweging zijn of meer biodiversiteit die nieuwsgierigheid prikkelt, vooral bij kinderen.
- We houden in nieuwe wijken zichtlijnen vrij en zorgen voor open doorzichten naar het omliggende landschap, zodat de kernkwaliteiten van rust en ruimte behouden blijven.
- De dorpsranden worden verzacht met groene beplanting, zoals struiken, boompjes en hagen, vooral aan de polderkant.

Beheerprincipes:

- We beheren en onderhouden wegen en trottoirs regelmatig, zodat het woongebied goed bereikbaar en toegankelijk blijft.
- We behouden bestaande speelmogelijkheden voor kinderen en breiden deze waar nodig uit.
- We beheren groen op een duurzame en klimaatbestendige manier, met aandacht voor langdurige kwaliteit en aanpassing aan veranderende weersomstandigheden.
- We beperken het gebruik van gazon en kiezen waar mogelijk voor gevarieerde, gelaagde en bloeiende beplanting. Gazon behouden we alleen waar het een duidelijke functie vervult of cultuurhistorische waarde heeft.
- We creëren extra ontmoetingsplekken, zoals een trainingsparcours aan de rand van het dorp en extra bankjes, om beweging te stimuleren en eenzaamheid tegen te gaan.

## 4.4 Buitengebied

**Beschrijving:** Het buitengebied van de gemeente Schiermonnikoog bestaat uit twee delen. Ten noorden van de kern is er beschermt natuurgebied met afwisselend bossen, heide en duinlandschap. Ten zuiden van de kern ligt de open polder met verschillende boerenbedrijven en aan de rand de dijk. Hoewel het programma zich richt op de openbare ruimte die door de gemeente wordt beheerd, speelt samenwerking met agrariërs en natuurbeheerders een belangrijke rol in het realiseren van beleidsdoelen voor het buitengebied. Deze samenwerking is essentieel voor het versterken van biodiversiteit, het behoud van het open landschap en het circulair gebruik van organische reststromen.



Langs de wegen in de polder behouden we het open karakter van het landschap, terwijl we tegelijkertijd zorgen voor meer biodiversiteit en schuilmogelijkheden voor fauna. In de kwetsbare natuurgebieden ten noorden van de kern ligt de focus op ecologisch herstel. Gezondheid speelt in het buitengebied een belangrijke rol, in de vorm van recreatie, beweging en ontmoeting. Altijd met respect voor de natuur. Figuur 14 toont de belangrijkste recreatieve routes en plekken, waaronder de Berkenplas: een centrale locatie voor ontmoeting, beweging en natuurbeleving.

Het beheer richt zich op natuurvriendelijk onderhoud, het versterken van de biodiversiteit, het beschermen van ecosystemen, het faciliteren van recreatie in harmonie met de natuur en het hergebruiken van grondstoffen om de zelfstandigheid van het eiland te bevorderen. Dit zijn ook belangrijke aspecten bij eventuele herinrichting of vervanging.



Figuur 14: Buitengebied

### Inrichtingsprincipes:

- We gebruiken inheemse plantensoorten om de biodiversiteit te versterken en de natuurlijke balans te behouden.
- We behouden natuurlijke structuren en landschapselementen.
- We zorgen voor veilige en toegankelijke looproutes naar belangrijke voorzieningen, zoals de haven en het strand.
- We minimaliseren verharding, zodat regenwater beter kan infiltreren en het natuurlijke watersysteem behouden blijft.
- We richten de omgeving in op natuurbeleving, met respect voor flora en fauna.
- We beperken verlichting om lichtvervuiling te voorkomen en verstoring van dieren te minimaliseren.

### Beheerprincipes:

- We grijpen zo min mogelijk in, zodat natuurlijke processen hun gang kunnen gaan en het ecosysteem in balans blijft.
- We onderhouden wandel- en fietspaden met respect voor de natuur.
- We reguleren recreatie om schade aan de natuur te voorkomen en kwetsbare gebieden te beschermen.
- We werken samen met lokale ondernemers aan het hergebruiken van grondstoffen, zodat we verspilling tegengaan en de zelfstandigheid van het eiland versterken.

## Samenvatting

Hieronder zijn per waarden de belangrijkste kernwoorden te zien, verdeeld over de verschillende gebieden.

Tabel 1: Samenvatting in kernwoorden

Thema's	Centrum	Woongebied	Buitengebied
<b>Uitstraling</b>	Cultuurhistorie, beleving, rust, ruimte, autoluw	Verzorgde uitstraling, natuurlijke overgang naar groen	Open landschap, minimale verstoring
<b>Gezondheid</b>	Ontmoetingsplekken, rookvrij, uitnodigend om te bewegen	Speelplekken, wandelroutes, sociale interactie	Recreatieve paden zonder verstoring van natuur
<b>Circulariteit</b>	Duurzame materialen, hergebruik	Afvalscheiding, groene tuinen	Lokaal hergebruik materialen, minimaal energiegebruik
<b>Biodiversiteit</b>	Variatie in beplanting, bestuivers aantrekken	Minder gazon, meer bloeiende planten	Inheemse flora en fauna, natuurlijke oevers
<b>Klimaat-adaptatie</b>	Hittestress verminderen, groene daken, waterberging, infiltratie van regenwater in de bodem	infiltratie van regenwater in de bodem, schaduwplekken	Duinen en natte gebieden versterken als natuurlijke buffers

## 5 Hoe gaan we dit bereiken?

Het Omgevingsprogramma Openbare Ruimte voor Schiermonnikoog bevat heldere ambities en doelstellingen voor een duurzame, kwalitatieve en functionele (her)inrichting en beheer van de openbare ruimte. Om deze doelen te bereiken, is een integrale aanpak noodzakelijk, waarbij randvoorwaarden en succesfactoren een belangrijke rol spelen. Dit hoofdstuk beschrijft hoe we dit plan toepassen, welke stappen nodig zijn en hoe we samenwerken met bewoners, ondernemers en partners.

### Bewustwording en samenwerking

Iedere betrokken partij heeft een duidelijke rol in het beheer en de inrichting van de openbare ruimte:

- **Gemeente Schiermonnikoog:** Coördineert het beheer en onderhoud, stelt beleid op en bewaakt de uitvoering. Werkt nauw samen met en faciliteert bewoners, ondernemers en natuurorganisaties.
- **Bewoners:** Hebben inspraak in het ontwerp en beheer via participatiebijeenkomsten en kunnen meldingen doen bij de gemeente over de openbare ruimte. Zij dragen bij aan een leefbare omgeving, onder andere door bewonersinitiatieven en zelfbeheer.
- **Ondernemers:** Denken mee over inrichting en beheer en kunnen via initiatieven bijdragen aan een aantrekkelijke openbare ruimte.
- **Agrariërs:** Werken nauw samen met de gemeente en natuurorganisaties om landbouw en natuurbeheer in balans te houden. Zij spelen een belangrijke rol bij het behoud van het landschap en biodiversiteit.
- **Aannemers en uitvoerders:** Voeren bouw en andere werkzaamheden uit op basis van duurzaamheidseisen en kwaliteitsrichtlijnen.
- **Natuur- en milieuorganisaties:** Dragen met hun beheer ook bij aan de ecologie, biodiversiteit en natuurwaarden van het eiland. Ook zij zorgen voor een balans tussen recreatie en natuurbehoud.

### Interne en externe communicatie

Om het programma effectief te implementeren, is het essentieel dat alle betrokken partijen op de hoogte zijn. Dit gebeurt via:

- Presentaties binnen de gemeente en aan samenwerkingspartners zoals Natuurmonumenten en de agrarische ondernemers.
- Publicaties op intranet en in nieuwsbrieven.
- Bij participatiemomenten met stakeholders, waaronder bewoners.

### Participatie

Een prettige en duurzame openbare ruimte maken we samen. Daarom betrekken we inwoners, ondernemers, agrariërs en andere belanghebbenden actief bij het beheer en de inrichting van Schiermonnikoog. Dit gebeurt op verschillende manieren, afgestemd op het gebied, de schaal van ingrepen en de thema's die lokaal spelen.

#### We zetten in op:

- **Communicatie en educatie** over het belang van thema's als biodiversiteit, circulariteit en klimaatadaptatie. Bijvoorbeeld via workshops over natuurinclusief tuinieren, of lespakketten op basisscholen of in zeer beperkte mate via informatiepanelen in de openbare ruimte. Zo versterken we het bewustzijn en stimuleren we gedragsverandering.
- **Participatie bij vervanging en herinrichting** van de openbare ruimte. Bij elk project – of het nu gaat om het herinrichten van een plein, vervangen van straatmeubilair of vergroenen van een straat – nodigen we omwonenden en gebruikers uit om mee te denken. We doen dit bijvoorbeeld via bewonersavonden en online vragenlijsten.

## 5.1 Implementatie

Het Omgevingsprogramma Openbare Ruimte fungeert als toetsingskader voor zowel gebiedsgerichte projecten als regulier beheer en onderhoud. Hieronder een aantal acties die van belang zijn voor de implementatie van dit plan.

### Beheer en onderhoud

- Evalueren in hoeverre de huidige maatregelen bijdragen aan de ambities en principes.
- Aanpassen van contracten en werkwijzen om beter aan de doelen te voldoen.

### Projecten en initiatieven

- Vaststellen in welk functioneel gebied een project valt.
- Toetsen van plannen aan de visies, ambities en principes van het omgevingsprogramma.
- Formuleren van voorwaarden voor planuitwerking en realisatie.

### Beleids- en beheerplannen

- Integreren van de uitgangspunten en thema's van het omgevingsprogramma in sectorale beleids- en beheerplannen.
- Concreet vertalen van de richtlijnen naar functionele eisen voor specifieke gebieden en thema's.

### Middelen en haalbaarheid

Een belangrijke stap is het inzichtelijk maken van de haalbaarheid binnen de beschikbare middelen en budgetten. Dit doen we door:

- Het formuleren van maatregelen, kostenramingen en een meerjarenplanning.
- Duidelijkheid te scheppen over de benodigde capaciteit en financiële middelen.
- Begrotingen en financiële posten uit verschillende programma's te koppelen en efficiënt inzetten.

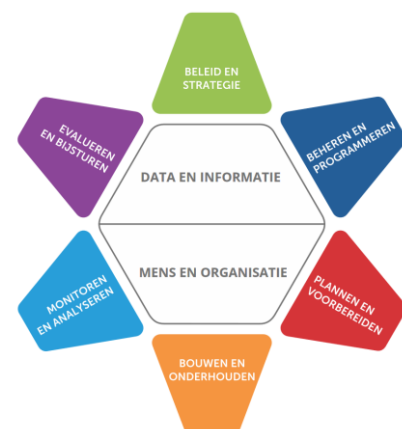
Waar ambities en beschikbare middelen niet overeenkomen, stellen we heldere verwachtingen en zoeken we naar creatieve oplossingen. Nieuwe projecten moeten de principes van het omgevingsprogramma meenemen in de projectaanvraag en begroting.

## 5.2 Monitoring, evalueren en bijsturing

Het beheer van de openbare ruimte hangt af van regelmatig controleren of alles volgens plan verloopt. Dit noemen we monitoren, analyseren, evalueren en bijsturen. Dit proces is een vast onderdeel van de beleidscyclus (zie Figuur 16: lichtblauw en paars). Het is belangrijk voor de uitvoering van het Omgevingsprogramma Schiermonnikoog om steeds te blijven leren, in te spelen op nieuwe ontwikkelingen en daarop te reageren.

### Monitoren en analyseren

Eén keer in de vijf jaar toetsen we of de beleidsdoelen zijn behaald. Daarbij gebruiken we onder andere het Waardenmodel Leefomgeving. Voor dit programma is al een nulmeting uitgevoerd, waardoor we de voortgang goed kunnen volgen en vergelijken. We kijken niet alleen naar de inhoudelijke doelen, maar ook of geplande projecten zijn uitgevoerd, of het beschikbare budget effectief is ingezet en of de beoogde resultaten daadwerkelijk zijn bereikt.



Figuur 16: Het iAMPro model

*Evalueren en bijsturen*

Op basis van de resultaten van de monitoring en analyse kan het nodig zijn om bij te sturen. Bijvoorbeeld als blijkt dat er nog aanpassingen nodig zijn in het beheer, de afspraken met aannemers of werkprocessen om de doelen te behalen. Na 5 tot 10 jaar wordt gekeken of de doelen van het Omgevingsprogramma Schiermonnikoog zijn bereikt. Ook wordt onderzocht of het beleid moet worden aangepast.

## Bijlagen

### Bijlage 1: Standaardeisen en – materialen openbare ruimte

Voor de inrichting, het beheer en onderhoud van de openbare ruimte hanteert de gemeente een standaardset aan materialen en eisen. Dit bevordert uniformiteit, efficiëntie en kostenbeheersing, met name bij vervanging en onderhoud. Deze bijlage bevat per beheeronderdeel (asset) een overzicht van de voorgeschreven materialen en eisen die behoren tot het gemeentelijk standaardassortiment. Bij nieuwe gebiedsontwikkelingen dient hiervan gebruik te worden gemaakt. Afwijkingen zijn alleen toegestaan na beoordeling en expliciet akkoord van de directie op het ontwerp.

#### Standaardmaterialen per asset

##### Bomen

- Alleen inheemse, klimaatrobuuste soorten die bijdragen aan biodiversiteit
- Eigen wortel (niet geënt)
- Maat: 18–20 cm, met draadkluit
- Biologisch afbreekbare boomverankering (Naturalplastics)
- Kunststof gietrand, bestand tegen bosmaaien
- Onbehandelde boompalen van Europees hout (alleen bij bomen op de wind)
- Plantmateriaal: planet proof geteeld

##### Groen

- Bosplantsoen: 80–100 cm of 100–125 cm, twee keer verplant, op eigen wortel (bij haag 6/m<sup>1</sup>)
- Heesters: minimaal 60–80 cm, in container
- Vaste planten: P9 of P11 (7–9 per m<sup>2</sup>)
- Plantmateriaal: planet proof geteeld
- Bodemverbetering met gecertificeerde compost of Vivumus:
  - Heggen: 1 zak per 4 m<sup>1</sup>
  - Bomen: 0,5 m<sup>3</sup> per plantgat
- Kruidenmengsels: Cruydt-Hoeck
- Graszaad: geschikt voor droge zandgrond, intensief gebruik, met 1% witte klaverzaad

##### Wegen en Paden

- Asphalt: voor buitengebied en woongebied
- Beton: buitengebied
- Gebakken klinkers (kleiformaat, dikformaat, waalformaat): rood of geel (centrum en woongebied)
- Betonklinkers (BBK grijs): buitengebied
- Betontegels 30 x 30 cm: voetpaden in centrum en woongebied
- Belijning: thermoplast of wegenvverf (wit), buitengebied
- Halfverharding: kleischelpen Visser Lauwersoog (woongebied/buitengebied)

##### Bebording

- Wegwijzers maatschappelijke gebouwen: Nekom 750 (HR Groep Leek)
- Bewegwijzeringspaddenstoelen: HR Groep Leek
- Straatnaamborden: Nekom (HR Groep Leek)

##### Verkeersborden

- RVV 1990-borden: HR Groep Leek

### **Straatmeubilair**

- Bankjes: Velopa BN met bamboecomposiet planken
- Picknicktafels: hout (Talens Usquert)
- Afvalbakken: Velopa Hexagon Jumbo, RAL 6005, met betonvoet

### **Openbare verlichting & elektrische installaties**

- Armaturen en masten: RAL 6005 marine coating (volgens NOOM)
- Mastvoetbescherming: bestand tegen bosmaaier (volgens OVEF-bestek)
- Verlichting: LED volgens MOON-specificaties
- Dimregime en bewegingssensor: volgens MOON
- Laadpalen: conform concessie OVEF of Park&Charge (bij ontbreken concessie)
- Stroomkasten en stroomzuilen (Waddenhaven): in overleg met directie

### **Riolering**

- Betonbuizen: vanaf  $\varnothing$ 300 mm
- Kunststof buizen DYKA:
  - Hemelwater: groen
  - Overig: bruin
  - $\varnothing$ 250 mm of groter
- Efscheidingsputten: kunststof (DYKA)
- Inspectieputten: beton of polymeerbeton (bij drukriolering)
- Gemaalputten: polymeerbeton bij minigemalen
- Gemaalpomp: MOUS

### **Waddenhaven**

- Stalen damwanden: AZ 28-700 (dubbele plank), S240 GP, 6–10 m lang
- Drijvende steigers: in overleg met directie
- Loopbruggen op damwanden:
  - Composiet roosters (3007 x 1007 x 30 mm), lichtgrijs
  - Leuning: composiet, H = 1 m, zonder knieregel, met montagevoeten
- Loopbruggen naar drijvende steigers:
  - Volledig composiet, 11 x 1,5 m, met slijtlaag (5 stuks)
  - Leuning: composiet, H = 1 m, baluster 60 x 60 mm
- Meerpalen:
  - Staal: in overleg met directie
  - Hout:
    - Duurzaamheidsklasse I, sterkteklasse D40, FSC-gecertificeerd
    - Afmeting: 300 x 300 mm, lengte 10 m
    - Paalkop op +3,35 N.A.P.
    - Vellingkanten: 15 x 15 mm
    - Voorzien van paalmuts

### **Bruggen, beschoeiing en waterwerken**

- Voetgangers-/fietsbruggen: kunststofcomposiet (Fibercore Europe) met slijtlaag
- Damwanden: Prolox of gerecycled kunststof
- Prefab stuwen
- Uitstroombakken: MO Martens Beton

## **Bijlage 2: Ontwikkelingen en trends in de openbare ruimte**

Circulaire economie, energietransitie, elektrisch vervoer, klimaatverandering, betrokken bewoners, digitale dienstverlening, natuurinclusieve inrichting en gezond ouder worden; de lijst van veranderingen die Schiermonnikoog beïnvloeden is lang en divers. Alleen door nu al in te spelen op deze ontwikkelingen kunnen we het unieke karakter van Schiermonnikoog behouden en het eiland aantrekkelijk, toekomstbestendig en leefbaar houden.

De komende jaren staan er belangrijke opgaven voor Schiermonnikoog voor de deur, met transities die aanzienlijke ruimtelijke gevolgen zullen hebben. Indien we hier niet tijdig op inspelen, kan dit ten koste gaan van de kwaliteit en het functioneren van onze openbare ruimte. In deze paragraaf zetten we deze trends en ontwikkelingen op een rij. We maken hierbij een onderscheid in ruimtelijke trends, duurzaamheidstrends en sociale trends.

### **Ruimtelijke ontwikkelingen**

De ruimtelijke trends zijn van invloed op de identiteit en kenmerken van de openbare ruimte van Schiermonnikoog.

#### **Klimaatadaptatie en duurzaamheid steeds belangrijker**

Door klimaatverandering neemt de frequentie van extreme temperaturen en weersomstandigheden toe. Het is belangrijk om Schiermonnikoog aan te passen aan deze veranderingen, zodat het wonen op het eiland ook in de toekomst veilig en prettig blijft.

De biodiversiteit op aarde neemt snel af, en dit is ook merkbaar op Schiermonnikoog. Een grote verscheidenheid aan planten en diersoorten is van belang, zowel voor de natuur zelf als voor de menselijke bewoner. Op het eiland zien we steeds meer flora en fauna die hun plek vinden in de unieke omgeving, wat bijdraagt aan een gezond ecosysteem. Een goed beheerde openbare ruimte herbergt een diverse flora en fauna, wat de aantrekkelijkheid van Schiermonnikoog vergroot voor zowel bewoners als bezoekers.

Naast de mogelijkheden van elektrisch vervoer richt de energietransitie zich op de toekomst van warmtevoorziening. In de komende jaren zullen we de overstap maken naar duurzame energiebronnen, wat niet alleen van belang is voor nieuwbouwprojecten, maar ook voor de aanpassing van bestaande woningen. Dit heeft impact op de openbare ruimte, vooral als het gaat om infrastructuur en de ondergrond.

#### **Van technisch gestuurd beheer naar sturen op waarden**

Het beheer van de openbare ruimte richtte zich traditioneel op het handhaven van een veilige en schone omgeving. Tot nu toe lag de nadruk vooral op het technische onderhoud van voorzieningen en infrastructuur. Maar om recht te doen aan wat de gemeenschap van Schiermonnikoog echt waardeert, verschuiven we naar een beheerstrategie die dieper geworteld is in waarden zoals duurzaamheid, gemeenschapszin en ecologische balans.

De openbare ruimte op Schiermonnikoog is veel meer dan een functionele plek: het is een essentieel onderdeel van het eilandleven en biedt ruimte voor ontspanning, ontmoeting en sport. Een waarden gestuurde benadering betekent dat we groen, natuur en recreatie niet alleen zien als decor, maar als kernelementen die bijdragen aan de sociale cohesie, gezondheid en ecologische duurzaamheid van het eiland.

### **Gezondheids- en sociale ontwikkelingen**

Een belangrijk doel van de Omgevingswet is het bevorderen van een gezonde leefomgeving. Dit geldt ook voor Schiermonnikoog, waar het prettig moet zijn om te verblijven en waar gezonde gedragingen worden gestimuleerd. Ondanks de al bestaande gezonde en groene opzet van onze openbare ruimte zijn er trends die aandacht vragen.

#### **Bewegen en sporten**

Het stimuleren van beweging is belangrijk, vooral op een eiland waar actieve recreatie een belangrijke rol speelt. Sporten en bewegen zijn van groot belang voor de gezondheid van onze inwoners en bezoekers. De openbare ruimte op Schiermonnikoog biedt uitstekende mogelijkheden voor recreatie, van wandelen en fietsen tot sporten in de natuur.

#### **Ambulantisering en een vergrijzende bevolking**

Schiermonnikoog heeft ook te maken met een vergrijzende bevolking en de trend van ambulantisering, waarbij zorg en ondersteuning steeds meer aan huis worden geboden. Dit maakt toegankelijkheid en ontmoetingsmogelijkheden in de openbare ruimte nog belangrijker. De druk op het gebruik en onderhoud van de openbare ruimte neemt toe, wat vraagt om een goed doordachte en inclusieve benadering in ons beleid.

## Bijlage 3: Samenvatting Waardenmeting Openbare Ruimte Schiermonnikoog

In het kader van het opstellen van het Omgevingsprogramma Openbare Ruimte is een waardenmeting uitgevoerd. Doel hiervan is om inzicht te krijgen in de huidige kwaliteit van de openbare ruimte op Schiermonnikoog, gemeten aan de hand van waarden die van belang zijn voor een leefbare, toekomstbestendige en betrokken leefomgeving. De waardenmeting brengt zowel prestaties van de gemeente (prestatie-indicatoren) als effecten in de leefomgeving (effectindicatoren) in kaart.

De meting is gebaseerd op interviews, een veldbezoek en analyse van openbare data. Er is beoordeeld op negen waarden: betrokkenheid, biodiversiteit, circulair, gezondheid, inclusiviteit, klimaatadaptatie, milieu, uitstraling en veiligheid. Per waarde is een score toegekend van A+ (uitmuntend) tot D (onvoldoende).

### Resultaten in hoofdlijnen:

- *Sterk presterende waarden:*
  - **Veiligheid** scoort het hoogst, met een gemiddelde score van A+. Zowel sociaal als fysiek wordt de openbare ruimte als zeer veilig ervaren.
  - **Betrokkenheid, uitstraling, klimaatadaptatie** en **milieu** scoren gemiddeld op niveau A. Dit duidt op een verzorgde openbare ruimte, sterke sociale cohesie, een goed klimaatadaptief ontwerp en milieubewust beheer.
- *Waarden met ontwikkelkansen:*
  - **Inclusiviteit** scoort structureel lager, met een gemiddelde van C. De openbare ruimte is minder toegankelijk voor alle doelgroepen en samenwerking op dit vlak is beperkt.
  - **Gezondheid** scoort gemiddeld op B, met name doordat mentale gezondheid en beweegvriendelijkheid nog versterkt kunnen worden.
  - **Circulair** scoort eveneens gemiddeld B; hoewel de bedrijfsvoering duurzaam is, laat de inrichting (bijvoorbeeld circulair straatmeubilair) ruimte voor verbetering.
- *Vergelijking met prioriteiten:*  
Tijdens een beeldvormingssessie is gevraagd om prioriteiten aan te geven. Daarbij kregen **betrokkenheid, gezondheid** en **uitstraling** de meeste aandacht. De meting laat zien dat betrokkenheid en uitstraling reeds sterk ontwikkeld zijn, maar dat gezondheid een aandachtsgebied blijft.

### Conclusie:

De waardenmeting bevestigt dat Schiermonnikoog op veel vlakken een sterke basis heeft, vooral op het gebied van veiligheid, betrokkenheid en uitstraling. Tegelijkertijd zijn er duidelijke kansen voor verbetering op het gebied van inclusiviteit, gezondheid en circulariteit. De resultaten bieden concrete aanknopingspunten voor beleidsdoelen en maatregelen binnen het Omgevingsprogramma Openbare Ruimte.

## Overzicht Waarden en indicatoren

 <p><b>BIODIVERSITEIT</b></p> <p>De mate waarin voorwaarden voor biodiversiteit aanwezig zijn</p> <ul style="list-style-type: none"> <li>• Natuurlijk beheer</li> <li>• Faunavoorzieningen</li> <li>• Groenblauwe structuur</li> <li>• Diversiteit</li> </ul>	 <p><b>BETROKKENHEID</b></p> <p>De mate waarin de leefomgeving bijdraagt aan de betrokkenheid van inwoners</p> <ul style="list-style-type: none"> <li>• Eigenaarschap</li> <li>• Organisatie</li> <li>• Inrichting</li> </ul>	 <p><b>CIRCULAIR</b></p> <p>De mate waarin de leefomgeving circulair is en de organisatie circulair denkt en handelt</p> <ul style="list-style-type: none"> <li>• Hergebruik en recycling</li> <li>• Bedrijfsvoering</li> <li>• Inrichting</li> </ul>
 <p><b>GEZONDHEID</b></p> <p>De mate waarin de leefomgeving gezond leven faciliteert</p> <ul style="list-style-type: none"> <li>• Mentaal</li> <li>• Inrichting</li> </ul>	 <p><b>INCLUSIVITEIT</b></p> <p>De mate waarin de leefomgeving toegang biedt aan iedereen en iedereen volwaardig mee kan doen</p> <ul style="list-style-type: none"> <li>• Samenwerking</li> <li>• Inrichting</li> </ul>	 <p><b>KLIMAATADAPTIE</b></p> <p>De mate waarin de leefomgeving klimaatadaptief is</p> <ul style="list-style-type: none"> <li>• Bestendigheid droogte</li> <li>• Bestendigheid hitte</li> <li>• Bestendigheid water</li> <li>• Inrichting</li> </ul>
 <p><b>MILIEU</b></p> <p>De mate waarin de leefomgeving bijdraagt aan een schoon milieu</p> <ul style="list-style-type: none"> <li>• Kwaliteit milieu</li> <li>• CO<sub>2</sub>-afdruk</li> <li>• Inrichting groen</li> </ul>	 <p><b>UITSTRALING</b></p> <p>De mate waarin de ruimte bijdraagt aan een positieve uitstraling van de leefomgeving</p> <ul style="list-style-type: none"> <li>• Identiteit</li> <li>• Uitstraling fysiek</li> </ul>	 <p><b>VEILIGHEID</b></p> <p>De mate waarin de leefomgeving veilig is</p> <ul style="list-style-type: none"> <li>• Sociaal veilig</li> <li>• Fysiek veilig</li> </ul>