

# Kadernotitie Mobiliteitsplan Losser

Gemeentelijk verkeer-en vervoersplan 2025-2035

DATUM  
25 - 11 - 2024

KENMERK  
015219.25112024.R1.01

Gemeente Losser



Goudappel

MOBILITEIT BEWEEGT ONS

# Inleiding

## **Ambities uit de omgevingsvisie**

We hebben de integrale ambities uit onze Omgevingsvisie vertaald naar het thema *mobiliteit* en hieraan invulling gegeven. De ambities van de Omgevingsvisie zijn vertaald naar concrete doelstellingen voor een herkenbaar, leefbaar, toekomstgericht en een innovatief Losser.

Ambities uit omgevingsvisie vertaald naar het onderwerp mobiliteit:

### *Herkenbaar en gastvrij Losser*

Voor mobiliteitsbeleid gaat het om het creëren van aantrekkelijke, veilige fietsroutes en wandelpaden die de natuurlijke en cultuurhistorische elementen van Losser benadrukken. Zorgen voor het bereikbaar houden van toeristische trekpleisters en het behoud van de onverharde wegen. Verder willen we lichtvervuiling tegen gaan door in te zetten op slimme openbare verlichting.

### *Leefbaar en gezond Losser:*

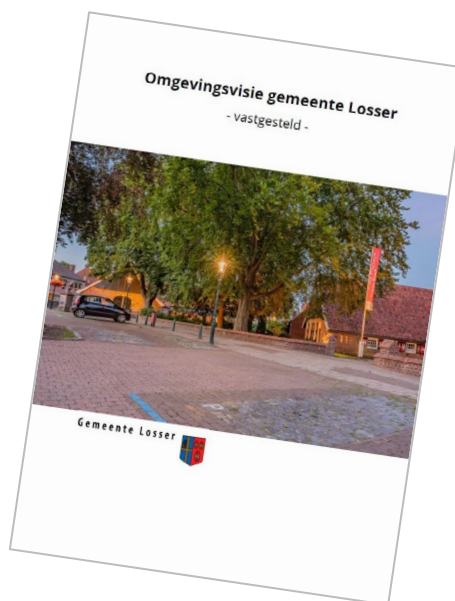
Inzet op aantrekkelijke en groene centra waarbij extra aandacht wordt gegeven aan toegankelijkheid voor iedereen. Actieve mobiliteit is een middel voor het versterken van de gezondheid van inwoners door meer te bewegen.

### *Toekomstgericht Losser:*

Stimuleren van duurzame vervoersopties, zoals elektrische voertuigen en deelmobiliteit. Aandacht voor het aanleggen van laadpunten voor zowel de auto als fiets. Bevorderen van de (E) fiets door het verbeteren van de infrastructuur en maken meer ruimte voor wandelen.

### *Innovatief en ondernemend Losser:*

Ondersteunen en faciliteren van nieuwe vormen van mobiliteit, om de bereikbaarheid van Losser te verbeteren en bewoners en bedrijven toegang te geven tot flexibele mobiliteitsopties.



# Mobiliteitsprincipes

## **Wat zijn mobiliteitsprincipes?**

In dit Mobiliteitsplan hanteren we zes Mobiliteitsprincipes die richting geven aan de toekomstige (gebieds)ontwikkelingen en de maatregelen in het uitvoeringsprogramma. Deze principes vormen de leidraad voor mobiliteitsingrepen en zorgen ervoor dat de kernwaarden uit de Omgevingsvisie tastbaar en concreet worden gemaakt.

## **Hoe zijn de mobiliteitsprincipes tot stand gekomen?**

De mobiliteitsprincipes zijn tot stand gekomen door verschillende bronnen en uitgangspunten samen te brengen. Allereerst is de Omgevingsvisie van de gemeente Losser als basis gebruikt. Daarnaast is er een digitale vragenlijst onder de inwoners uitgezet om input te verzamelen en een goed beeld te krijgen van de wensen en behoeften binnen de gemeente. De uitkomsten van deze vragenlijst hebben inzichten opgeleverd die direct hebben bijgedragen aan de invulling van de mobiliteitsprincipes. Verder zijn de nationale en regionale ambities en doelstellingen meegenomen, zodat de mobiliteitsprincipes goed aansluiten bij bredere beleidskaders/ambities. Tot slot vormen het huidige beleid en de ambities van de gemeente Losser een belangrijke basis voor de formulering van de mobiliteitsprincipes. Zie bijlage 1 voor achterliggende informatie.

## **De mobiliteitsprincipes zijn:**

1. De fiets eerst
2. Verkeersveiligheid heeft onze topprioriteit
3. Elk dorp verbonden met publieke mobiliteit
4. Groene en wandelvriendelijke centra; zonder doorgaand autoverkeer
5. Respect voor de natuur waarbij de mens niet altijd alle ruimte krijgt
6. Openbare ruimte is toegankelijk voor jong en oud

## **De mobiliteitsprincipes versterken elkaar onderling**

De mobiliteitsprincipes zijn het meest effectief wanneer ze in samenhang worden toegepast.

Zo werkt bijvoorbeeld principe 1, *De fiets eerst*, optimaal dankzij principe 2, *Verkeersveiligheid heeft onze prioriteit*, en principe 4, *Groene en wandelvriendelijke centra; zonder doorgaand autoverkeer*, waardoor fietsen aantrekkelijker en veiliger wordt.

Ook krijgt principe 4, *Groene en wandelvriendelijke centra, zonder doorgaand autoverkeer*, meer impact in combinatie met principe 6, *Openbare ruimte is toegankelijk voor jong en oud*, omdat autoluwe en groene omgevingen bijdragen aan de toegankelijkheid en leefbaarheid voor alle generaties.



# 1 De fiets eerst

Uit de omgevingsvisie en de inventarisatie blijkt dat de gemeente Losser en haar inwoners meer aandacht en ruimte willen creëren voor de fiets.

Inwoners geven aan dat er vraag is naar meer veilige fietsinfrastructuur zowel binnen als buiten de bebouwde kom. Denk hierbij aan de aanleg van vrijliggende fietspaden of het realiseren van hoogwaardige fietsparkeerplaatsen voor alle soorten fietsen in dorpscentra en nabij voorzieningen. Ook blijkt het onderhoud van fietsinfrastructuur een aandachtspunt.

Vanuit de gemeente is er de wens om meer in te zetten op de fiets, mede omdat fietsen een positieve impact heeft op de gezondheid van inwoners en bijdraagt aan het verbeteren van de leefbaarheid in de gemeente.

Daarnaast zet zowel de provincie Overijssel als de rijksoverheid in op het stimuleren van de fiets. Men heeft de ambitie uitgesproken om in 2027 20% meer fietskilometers te realiseren ten opzichte van 2017. De gemeente Losser wil met dit principe bijdragen aan dit doel.



### Hoe dan?

Dit principe benadrukt dat de fiets centraal staat in het mobiliteitsbeleid. Het doel is om de fiets te bevorderen als hét vervoersmiddel voor korte afstanden, door te investeren in veilige, aantrekkelijke en goed verbonden fietspaden, ook bij nieuwbouwprojecten. Voor ritjes binnen Lossler, De Lutte en Overdinkel willen we zorgen dat inwoners als eerste vervoersmiddel denken aan de fiets. We willen dit bereiken door:

- Realiseren van directe, comfortabele en veilige fietsroutes
- Verwijderen van verticale elementen (paaltjes) die een hoge kans op (enkelzijdige) ongevallen vormen.
- Fietsoversteken zoveel mogelijk verlichten
- Meer rustpunten voor de fietser
- Realiseren van hoogwaardige fietsparkeerplaatsen in de dorpscentra

### S.T.O.M.P.

Dit principe sluit heel mooi aan bij het STOMP-idee, dat staat voor Stappen, Trappen, Openbaar vervoer, Medegebruik, en Personenauto.

Dit idee is bedacht om bij de aansluiting van nieuwe ontwikkelingen op de infrastructuur als eerst te kijken hoe het plan kan worden ontsloten op het wandel- en fietsnetwerk. Elke reis begint en eindigt per slot van rekening te voet. Daarna kijken we naar het openbaar vervoernetwerk, gevolgd door de mogelijkheden voor deelmobiliteit. Pas als laatste stap wordt de aansluiting op het wegennet voor auto's beoordeeld. Door deze volgorde te hanteren, zorgen we ervoor dat lopen en fietsen een logische en concurrerende keuze wordt ten opzichte van de auto en dat de fiets niet wordt vergeten.





## 2

### Verkeersveiligheid heeft onze topprioriteit

Inwoners van Losser vinden verkeersveiligheid een belangrijk onderwerp, dit blijkt uit de digitale vragenlijst. Inwoners beoordeelden de verkeersveiligheid in de gemeente Losser met een rapport cijfer 5,3 terwijl inwoners daarnaast aangaven dit onderdeel met een gemiddeld rapportcijfer 8 belangrijk te vinden.

Verkeersongevallen brengen veel leed met zich mee, de gemeente Losser wil daarom een top prioriteit maken van het verbeteren van de verkeersveiligheid. We zien namelijk dat verkeer veranderd. Vervoersmiddelen worden sneller en groter.

Dit principe sluit naadloos aan op de wens van inwoners om extra aandacht te hebben voor het verbeteren van de verkeersveiligheid en de ambities vanuit het [Startakoord Strategisch Plan Verkeersveiligheid 2030](#).

### **Hoe dan?**

We willen op basis van proactief handelen de verkeersveiligheid de komende jaren verbeteren. Dit doen we niet alleen op basis van ongevallen, maar ook door een risico gestuurde aanpak van de risicothema's uit de reeds opgestelde risico-inventarisatie te volgen.

We gaan wegen met een hoog risico op ongevallen als eerst kritisch bekijken. We willen inzetten op het veranderen van gedrag van de weggebruiker. Dit willen we gaan doen door in te zetten op:

- Infrastructuur inrichten volgens landelijke richtlijnen
- Inzetten op educatie (bijvoorbeeld bij jongeren en senioren)
- Opschalen van handhaving

Verder willen we onderzoeken of wegen waar nu nog 50km/uur mag worden gereden, kunnen worden aangepast naar 30km/uur. Dit willen we enkel bij wegen waar het verkeer is gemengd, dus op wegen waar de fiets en auto gebruik maakt van dezelfde rijbaan.

Bij de overweging om wegen her in te richten naar 30km/uur worden belanghebbenden, zoals de hulpdiensten, de openbaar vervoerder etc. vooraf geconsulteerd.

Als afwaarderen naar 30km/uur niet wenselijk is wordt afgewogen of een vrijliggend fietspad de verkeersveiligheid kan verbeteren.

### **30 km/uur als Standaard in de Bebouwde Kom**

Op 27 oktober 2020 heeft de Tweede Kamer een motie aangenomen waarin 30 km/uur de nieuwe standaard binnen de bebouwde kom wordt.

Deze koerswijziging is ingegeven door het belang van verkeersveiligheid, vooral op wegen waar kwetsbare weggebruikers zoals fietsers en voetgangers aanwezig zijn. Voor Losser biedt deze landelijke ontwikkeling een sterke basis om verkeersveiligheid te verbeteren. Uitzonderingen blijven mogelijk op wegen waar een hogere snelheid aantoonbaar noodzakelijk en veilig is.



### 3 Elk dorp verbonden met Publieke mobiliteit

De provincie wil de positie van OV in het totale mobiliteitsaanbod verbeteren. De provincie wil meer inzetten op 'Publieke mobiliteit', dit is een slimme combinatie van verschillende soorten vervoersmiddelen die goed op elkaar aansluiten waarbij op één centrale plaats het mogelijk wordt om op een comfortabele manier over te stappen van het OV op andere vervoersmiddelen, zoals de fiets, deelauto/fiets, taxi of te voet. Zo'n locatie noemen we een Hub.

Dit principe volgt ook uit de omgevingsvisie, waarin we extra willen inzetten op bereikbaarheid voor iedereen. Bovendien blijkt uit de inventarisatie dat inwoners het openbaar vervoer onder gemiddeld beoordelen. Ook daarom vinden we het belangrijk dat of je nu woont in Losser, Glane of Beuningen, je vanuit elke dorpskern gebruik kan maken van het openbaar vervoer. Door de wisseling van concessiehouder is de betrouwbaarheid van het openbaar vervoer (tijdelijk) onder druk komen te staan. Hier willen we als gemeente extra aandacht aan geven en zorgen dat deze excessen niet (meer) plaatsvinden.



## Hoe dan?

We streven ernaar om alle dorpen in de gemeente Losser te verbinden met betrouwbaar openbaar vervoer. Daarbij richten we ons uitsluitend op de dorpskernen, aangezien het gehele buitengebied voorzien van bereikbaar OV zeer kostbaar is en (mede) daardoor onhaalbaar. We willen samen met de provincie Overijssel onderzoeken of het inzetten op publieke mobiliteit in de dorpskernen in onze gemeente mogelijk is. Hierbij wordt gekeken naar het aanleggen van zogenoemde 'Mobiliteits Hubs' waar verschillende vormen van mobiliteit samen komen en worden gefaciliteerd. Denk hierbij aan een Hub met een overdekte wachtruimte voor OV, fietsenstalling + fietsenkluis + oplaadpunt en/of een plek voor deelmobiliteit.

Dit principe concretiseren we verder door de volgende maatregelen:

- Inzetten op een betrouwbaar en frequent openbaar vervoer
- We willen onderzoeken of er vraag is naar landoverschrijdend openbaar vervoer tussen bijvoorbeeld Losser (NL) en Gronau (Dld). Dit kan niet alleen de regionale mobiliteit verbeteren, maar ook bijdragen aan een betere verbinding met onze Duitse burens, wat kansen biedt voor werk, onderwijs en recreatie.
- Voorzien van alle bushaltes in dorpscentra van een bushokje, overdekte fietsparkeerplaats, zitgelegenheid en prullenbak.
- Voorzien van overige bushaltes binnen de bebouwde kom van fietsparkeerplaats, minimaal aan één zijde een bushokje, zitgelegenheid en prullenbak.
- In gesprek gaan met de provincie over het voorzien van alle bushaltes buiten de bebouwde kom van een bushalte, fietsparkeerplaats, zitgelegenheid en een prullenbak.



## **4** Groene en wandelvriendelijke centra, zonder doorgaand autoverkeer

In de omgevingsvisie wordt een groen en gastvrij Losser als toekomstbeeld geschetst. Door onze dorpen nog aantrekkelijker te maken voor onze inwoners en bezoekers zorgen we ervoor dat inwoners zich prettiger voelen. Inwoners hebben namelijk via de digitale vragenlijst aangegeven dat wegen met veel verkeer, die dwars door dorpscentra heenlopen als hinderlijk worden ervaren. Lawaai en stank door het verkeer worden daarbij niet als prettig ervaren.

We willen ervoor zorgen dat onze dorpscentra nog leefbaarder en groener worden. Meer groen, meer ruimte om te verblijven. Een groen ingericht dorp is als een goed feest - mensen blijven langer dan nodig is, omdat ze het naar hun zin hebben.



## Hoe dan?

We willen onze dorpen leefbaarder maken door gemotoriseerd verkeer, zoveel als mogelijk, om de dorpen heen te leiden. Als dit niet mogelijk is, omdat er bijvoorbeeld geen andere route is, willen we ervoor zorgen dat gemotoriseerd verkeer binnen onze dorpen niet hard kan rijden.

Een voorbeeld van een herinrichting waarbij extra aandacht is gegeven aan de leefbaarheid en vergroening van het dorpsplein, is in De Lutte. Hier hebben we het dorpsplein opnieuw ingericht waarbij we extra aandacht hebben gegeven aan het verbeteren van de leefbaarheid. Dit is gedaan door meer ruimte voor groen en water te reserveren en extra ruimte te bieden aan

horecagelegenheden aan het dorpsplein. We willen deze koers vasthouden. Er liggen in bijvoorbeeld in Overdinkel en Beuningen nog kansen om de openbare ruimte in de dorpscentra her in te richten vanuit dit principe. Bij het mogelijk herinrichten van deze centra willen we samen met dorpsbelangen en andere belanghebbenden gaan kijken hoe we de openbare ruimte (nog) leefbaarder en klimaat adaptief kunnen maken.

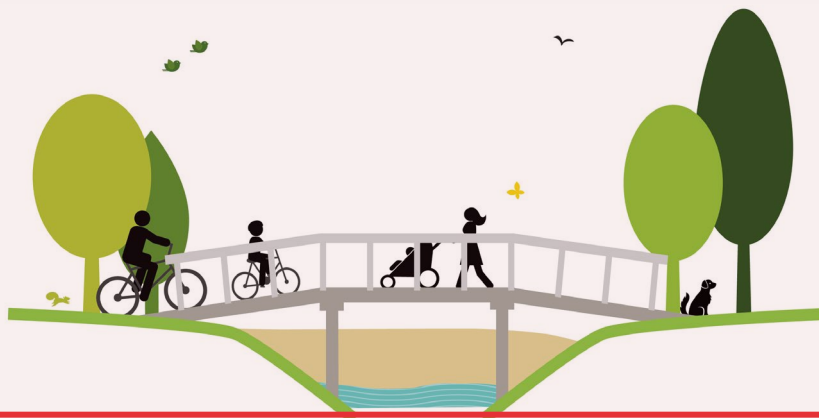
Verder willen we ervoor zorgen dat alle 30-zones zoveel mogelijk worden uitgevoerd met klinkerverharding. Dit is in lijn met de uitkomsten van het SPV en de nationale richtlijnen voor het inrichten van wegen.



Wielewaalstraat in De Lutte ingericht met asfaltbeton | L. Vlot (2024)



Lomanskamp in Beuningen ingericht met klinkers | L. Vlot (2024)



## **5** Respect voor de natuur waarbij de mens niet altijd alle ruimte krijgt

We zijn een gastvrije gemeente, met een mooie natuurlijke omgeving. Dit willen we graag zou houden. Wij vinden natuur zowel binnen als buiten de bebouwde kom belangrijk. In de Omgevingsvisie en het Beleidsplan Licht in de Openbare Ruimte, hebben we opgeschreven dat we willen inzetten op de aanleg van natuurlijke recreatieve paden waarbij we buiten de bebouwde kom paden in beginsel half verhard uitvoeren en niet verlichten. We doen dit uit respect voor de natuur. We willen zorgen voor een goed verbonden recreatief netwerk, waarbij recreatieve gebieden aan elkaar verbonden zijn.

Uit cijfers blijkt al dat er relatief veel onverharde paden zijn in onze gemeente, dit willen we zo houden en waar mogelijk verder uitbreiden.

Inwoners en bezoekers genieten en waarderen de lommerrijke omgeving van Losser. We willen ervoor zorgen dat de gemeente Losser natuurlijk en herkenbaar blijft.



## Hoe dan?

Het is belangrijk dat we goed overwegen op welke plekken we wegen en paden aanleggen en of het noodzakelijk is om deze te verharden en op welke manier. Hierdoor benutten we de ruimte optimaler en is er meer ruimte voor groen en klimaat-adaptieve oplossingen. We willen toe werken naar de 3-30-300 norm die staat voor een gezonde gebalanceerde, leefbare omgeving, waarbij toegankelijk groen voor iedereen centraal staat.

Dit mobiliteitsprincipe willen we concretiseren door in te zetten op de volgende punten:

- Het inventariseren van de recreatieve paden naar verharding
- Realiseren van een recreatieve route langs de Dinkel tussen het Lutterzand en Losser
- Enkel bij uitzondering verharden we paden met (asfalt)beton. Hiervoor is een brede (belangen)afweging nodig
- In beginsel verlichten we geen recreatieve paden in het buitengebied
- We houden bij gebiedsontwikkelingen rekening met de 3-30-300 norm

## 3-30-300 norm

De 3-30-300-regel is een vuistregel voor vergroening. Deze regel stelt dat bewoners vanuit hun woning minimaal 3 volwassen bomen moeten kunnen zien. Daarnaast moet minimaal 30% van de wijk bedekt zijn met boomkronen. Verder moet iedereen binnen 300 meter loopafstand een park of groene ruimte kunnen bereiken. Deze norm bevordert mentaal welzijn, vermindert hittestress, en stimuleert recreatie.

### Voordelen van Halfverharde Paden





## 6 Openbare ruimte is toegankelijk voor jong en oud

Vanuit de inclusieagenda Inclusief Losser en de Woonzorgvisie wordt ingezet op het toegankelijk maken van de openbare ruimte voor iedereen. Daarnaast haakt dit principe in op het VN-Verdrag Handicap, waarin Nederland zich heeft gecommitteerd aan een inclusieve samenleving waarin iedereen, ongeacht fysieke mogelijkheden, zich vrij kan verplaatsen en volwaardig kan deelnemen aan het dagelijks leven.

In Losser neemt naar verwachting de komende jaren de vergrijzing toe. Vanuit dit gegeven willen we de komende jaren de openbare ruimte nog inclusiever inrichten met extra aandacht voor toegankelijkheid. We willen dit principe vertalen naar een openbare ruimte die voor iedereen toegankelijk is, met aandacht voor obstakelvrije routes, voldoende zitplekken en veilige oversteekplaatsen.

## Hoe dan?

De openbare ruimte is voor iedereen. Daarom willen we dat deze ook toegankelijk is voor zowel jong als oud.

We willen bij het opnieuw inrichten van wegen werken met een vriendelijke inrichting waarbij extra aandacht is voor toegankelijke openbare voorzieningen. Denk hierbij aan rolstoel/rolator toegankelijke bushaltes en het aanbrengen van geleidelijnen en tactiele markeringen voor blinden en slechtzienden nabij voorzieningen. We willen werk met werk maken. Door bij groot onderhoud van wegen de belangen van alle inwoners mee te nemen, zorgen we ervoor dat iedereen kan meedoen. Daarnaast willen we als gemeente een actieve rol (blijven) spelen in het ondersteunen van inwoners bij het vinden van de juiste vervoersmiddelen voor hun vervoersbehoefte.

We willen de volgende concrete acties uit gaan voeren:

- Rolstoeltoegankelijk maken van alle bushaltes
- Aanbrengen van geleidelijnen en tactiele markeringen
- Inwoners ondersteunen bij het vinden van passende vervoersmiddel(en)
- Behouden en actief inzetten van de werkgroep toegankelijkheid

## Werkgroep toegankelijkheid

Een werkgroep toegankelijkheid bestaat uit een selecte groep mensen uit de gemeente Losser met een lichamelijke beperking. Deze werkgroep betreft de gemeente bij het herinrichten van de openbare ruimte. De werkgroep geeft de gemeente advies over herinrichtingsopgaven en kan meedenken hoe de herinrichting kan worden vormgegeven, zodat deze toegankelijk is voor iedereen.



### **Gemeentehuis**

Raadhuisplein 1  
7581 AG  
Losser

### **Postadres**

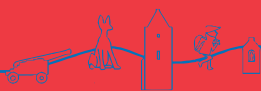
Postbus 90  
7580 AB  
Losser

### **Contactgegevens**

Telefoonnummer: 053 - 537 74 44  
E-mail: [gemeente@losser.nl](mailto:gemeente@losser.nl)

### **Openingstijden gemeentehuis**

Ma 8.30 tot 12.30 – 13:00 tot 16:30 uur  
Di 8.30 tot 12.30 – 13:00 tot 16:30 uur  
Woe 8.30 tot 12.30 – 13:00 tot 16:30 uur  
Do 8.30 tot 12.30 – 13:00 tot 17:00 – 17:45 tot 19:45 uur  
Vr 8.30 tot 12.30 – 13:00 tot 16:30 uur



Gemeente Losser



Goudappel

MOBILITEIT BEWEEGT ONS