

KANSEN CREËREN IN DE MERWEDEKANAALZONE



Europalaan 44
Utrecht

PERSPECTIEF VOOR
DUURZAME OPVANG

#together

INHOUD

INLEIDING OPVANG AAN DE EUROPALAAN 44 3

OVER DE LOCATIE 5

POTENTIE IN DE OMGEVING 6

KANSEN CREËREN: PLAN EINSTEIN 7

RUIMTE VOOR ONTMOETING 8

OPBOUWEN SOCIAAL NETWERK 10

PERSOONLIJKE ONTWIKKELING 12

INTERVIEW 14

PROCES 15

COLOFON

JUNI 2025, V1.0

AUTEUR & ILLUSTRATIES (TENZIJ ANDERS VERMELD)

Urban stedenbouw & buiteninrichting
www.urben.nl

IN OPDRACHT VAN

COA Centraal Orgaan opvang Asielzoekers

IN AFSTEMMING MET

gemeente Utrecht, kansmakersteam PRT Utrecht



#together

inleiding

OPVANG AAN DE EUROPALAAN 44

De locatie biedt een unieke kans om een duurzame flexibele opvang te realiseren op een manier die past bij de korte- én lange-termijn ambities die de gemeente heeft in de Merwedekanaalzone.

Het beschikken over voldoende opvangplaatsen voor asielzoekers is een urgent probleem, vanwege een groot landelijk tekort aan opvangplaatsen. Zowel het Rijk als provincie doen met klem een oproep aan gemeenten om plekken te realiseren. Per 1 februari 2024 is de Spreidingswet in werking gezet om dit kracht bij te zetten. De gemeente Utrecht wil evenredig bijdragen aan asielopvang en is in juni 2023 (ruim vooruitlopend op de inwerkingtreding van de spreidingswet) met een zoektocht begonnen naar extra plekken voor 400 asielzoekers, in de vorm van duurzame opvang (>10 jaar), naast reeds bestaande opvanglocaties en ter vervanging van noodopvanglocaties. Dat doet gemeente vanuit het **Plan Einstein**-concept, met het motto 'Samen wonen, samen leren, samen werken'.

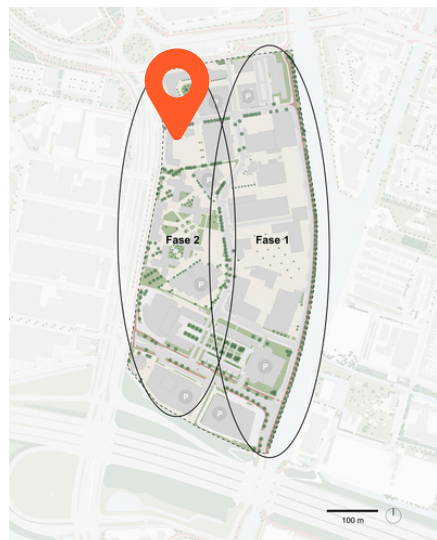
COA heeft de intentie een duurzame opvanglocatie te realiseren in het kantoorgebouw aan de Europalaan 44, liggend in het zuidelijke deel van de Merwedekanaalzone. Het voormalig Rabobank kantoor staat al een aantal jaren leeg, maar is sinds mei 2024 gedeeltelijk in gebruik als noodopvanglocatie. Het pand ligt in een gebied waar een gebiedsontwikkeling (deelgebied 6) plaatsvindt van de Merwedekanaalzone. Een unieke kans dient zich hier aan om een duurzame opvang te realiseren, op een manier die past bij de korte- én lange-termijn ambities die de gemeente heeft in de omgeving. Een opvang die een meerwaarde biedt voor haar omgeving en gebruik maakt van de mogelijkheden die de omgeving nu te bieden heeft.

Daarmee komt dit stukje ongebruikt kantoorterrein nu al tot leven middels een strategie van 'placemaking'. En dat volgens een concept dat de stad Utrecht niet vreemd is, maar inmiddels succesvol draait op de locaties Pahud de Mortangesdreef en de Joseph Haydnlaan.



ONDERDEEL VAN DE MERWEDEKANAALZONE

De locatie Europalaan 44 maakt onderdeel uit van de ontwikkeling van de Merwedekanaalzone en van de ontwikkeling van Stadseiland Zuid. De gemeenteraad heeft op 7 oktober 2021 de omgevingsvisie Merwedekanaalzone - deel 2 vastgesteld. Daarin is de ontwikkeling van de deelgebieden 4, 5 en 6 van de Merwedekanaalzone opgenomen. Deze deelgebieden worden getransformeerd naar gemengde stadswijken waar het prettig wonen, werken en recreëren is. Op 6 juni 2024 is vervolgens de Nota van Uitgangspunten (NvU) vastgesteld waarin de kaders van de ontwikkeling van deelgebied 6 zijn vastgelegd. In de NvU wordt deelgebied 6 in twee fasen verdeeld: fase 1 betreft het oostelijke deel aan het Merwedekanaal, van de Zeehaenkade tot de Eendrachtlaan. Het westelijke deel is fase 2, tussen de Eendrachtlaan en de Europalaan. Binnen dit deel, deelgebied 6 fase 2, is de voornoemde locatie gelegen.



Globale aanduiding fasen
(NvU deelgebied 6, gem. Utrecht)



Het gebied van fase 2 bestaat uit diverse - op dit moment - goed verhuurde kantoorgebouwen, waarvoor geen directe noodzaak tot transformatie bestaat. De ontwikkeling van fase 2 is daarnaast afhankelijk van onder meer de uitkomsten van het onderzoek naar de Merwedelijn. De ontwikkeling van het gebied Stadseiland Zuid naar een gemengd woon-werkgebied is onderwerp van onderzoek. Stadseiland Zuid bestaat uit deelgebied 6, woonboulevard en Westraven. De transformatie en/of intensivering met woningbouw voor deze fase is op langere termijn voorzien.

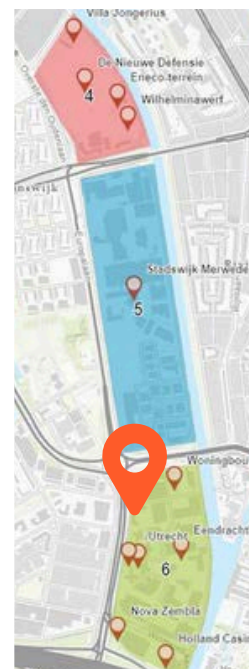
De eigenaar van het gebouw aan de Europalaan 44 en het COA hebben overeenstemming bereikt over een koop, met een aantal voorbehouden. Dit biedt gemeente Utrecht de kans om mee te werken aan de ontwikkeling van duurzame asielopvang voor een periode van maximaal 15 jaar vanaf exploitatie.

Gezien de lange scope van de ontwikkeling in fase 2 is er ruimte voor initiatieven die bijdragen aan de overbrugging van de huidige situatie naar de eindfase. Dit tijdelijk gebruik heeft dus een meerwaarde op locatie. Bovendien zit een opvanglocatie toekomstige ontwikkelingen niet in de weg. Sterker nog: het initiatief biedt een impuls en draagt bij aan de diversiteit, voor bewoners en gebruikers van het gebied. De opvanglocatie draagt zo bij aan het activeren van initiatieven in de omgeving (placemaking). Het haakt aan op - en is een aanjager voor bestaande, reeds aanwezige en nieuwe communities. Hiervan wordt in de verdere gebiedsontwikkeling geprofiteerd, door dit uit te bouwen.

KADERS VOOR DUURZAME OPVANG

1. Toekomstige opvanglocaties zijn gemodelleerd naar Plan Einstein en hebben naast de asielopvang een mix met een regulier woonprogramma bestemd voor andere woningzoekenden.
2. Asielopvang in Utrecht heeft een flexibele schil: ruimte die is in te zetten voor tijdelijke huisvesting van andere groepen woningzoekenden om zo fluctuaties in asielinstroom op te vangen.
3. Utrecht levert een evenredige bijdrage aan de landelijke opvang van asielzoekers. Nu Spreidingswet.
4. Nieuwe locaties hebben voor asielzoekers een schaalgrootte van max. 300 opvangplekken;
5. Spreiding door de stad, afstemming in de regio

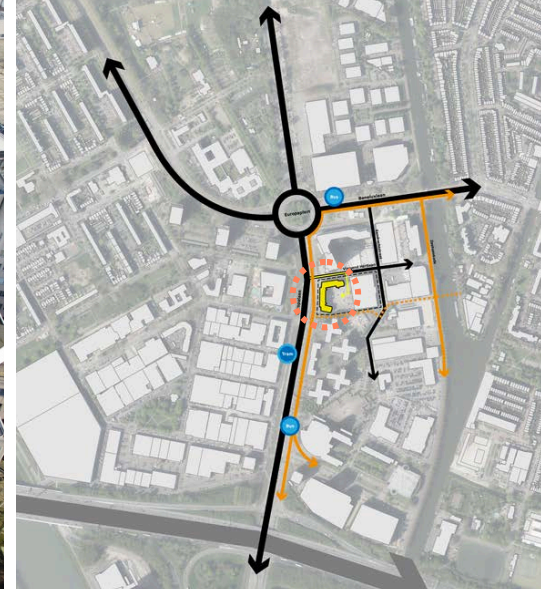
bron: Kaders nieuwe grootschalige opvanglocaties asielopvang Utrecht (vastgesteld 17 september 2020)



Deelgebieden 4, 5, 6 Merwedekanaalzone met enkele uitgelichte projectlocaties (gem. Utrecht)

Impressie Merwedekanaalzone (BURA & LOLA)





over de LOCATIE

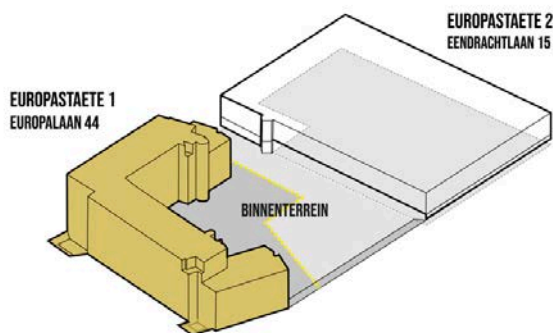
Het voormalige kantoorcomplex 'Europastaete' is gelegen op de hoek van de Europalaan en Vliegend Hertlaan en bestaat uit twee gebouwen die een samengesteld bouwblok vormen: Europastaete 1 is een U-vormige gebouw met 6 bouwlagen, aan de noord- en west-zijde en een lager deel van 4 bouwlagen aan de zuid-zijde. Het is gebouwd in 1985 en gerenoveerd in 2007. Het was eerst in gebruik door Rijkswaterstaat en later door de Rabobank. Europastaete 2 ligt achter het eerste gebouw en heeft het adres Eendrachtlaan 15. Dit betreft een pand van 2 bouwlagen, als het ware 'opgetild' boven een parkeervoorziening op het maaiveld dat toegankelijk is via het binnenterrein.



Tussen de twee panden ligt een binnenterrein dat eveneens wordt gebruikt als parkeerterrein en voor logistiek. Het COA beoogt Europastaete 1 als potentiële duurzame opvanglocatie. Het perceel wordt in twee delen opgeknipt die een afzonderlijke ontwikkeling van het andere perceel-deel mogelijk maakt, maar wel tot een integraal plan leidt.

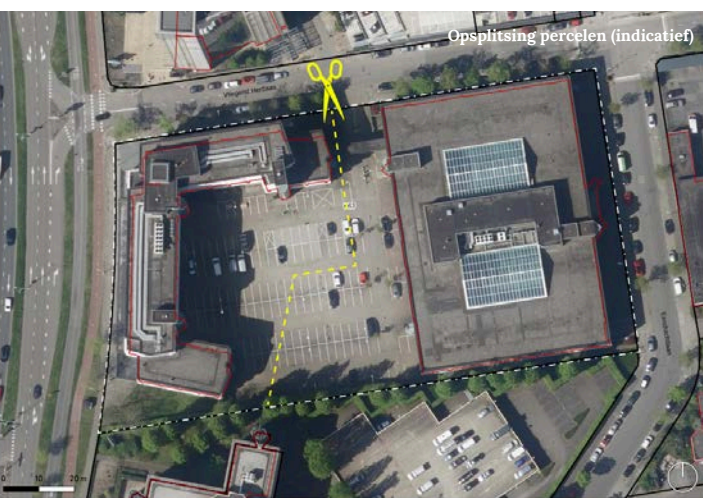
OPVANGLOCATIE PASSEND BIJ RUIMTELIJKE AMBITIES

Een opvanglocatie kenmerkt zich door de aandacht voor groen in de buitenruimte, focus op voetgangers- en fietsverkeer, openbaar vervoer en weinig autoverkeer. Dit strookt met de doelstellingen van de gemeente voor de ontwikkeling in dit deelgebied: een autoluw gebied voor wonen en werken in een groene setting. Het gebouw krijgt de uitstraling van een duurzaam woongebouw met woonkwaliteit. Geluidshinder wordt tegengegaan. Het binnenterrein is momenteel een grote parkeerplaats met veel verharding. Dat kan anders: wat 'groen' kan wordt groen.

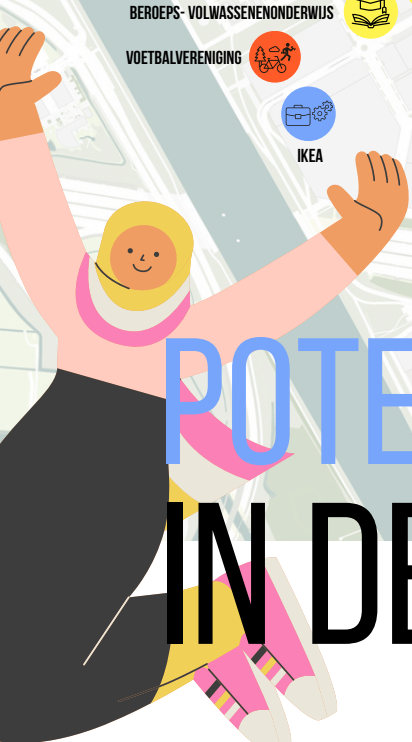
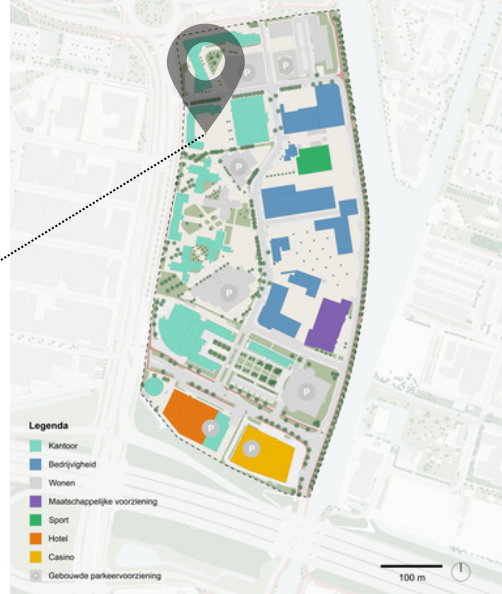


De plek rond het gebouw wordt aantrekkelijker door ook de aansluiting op de Europalaan en Vliegend Hertlaan te verbeteren en door de plint van het gebouw te activeren. Aan de Europalaan is de locatie goed zichtbaar en goed ontsloten voor voetgangers fietsers en autoverkeer. Aan de zuidzijde van het perceel is in de toekomst een langzaam verkeersverbinding voorzien. Op korte afstand bevindt zich een tramhalte die in verbinding staat met het grote OV-netwerk van Utrecht.

De locatie bevindt zich in een stedelijke omgeving die nu al een rijk palet aan voorzieningen biedt: naast werkgelegenheid en bedrijvigheid is er ook veel educatie (scholenzone) en sport in de omgeving. Dat biedt kansen en aanknopingspunten voor het delen van voorzieningen en verkennen van samenwerkingen, nu en op termijn.



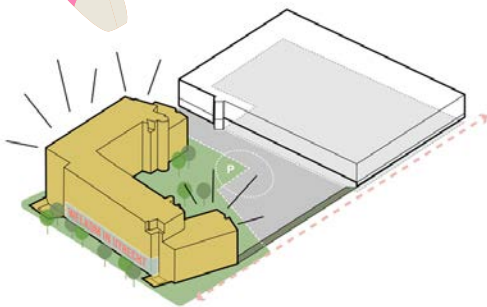
Bestaande functies in plangebied (NvU deelgebied 6, gem. Utrecht)



POTENTIE IN DE OMGEVING

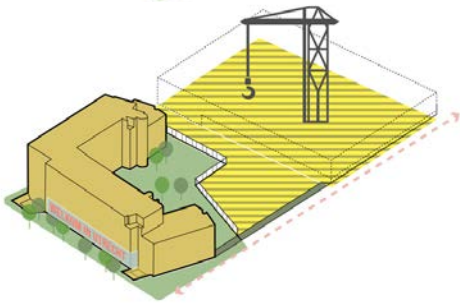
- BIJZONDERE WOONVORM
- SPORT & VRIJE TIJD
- SOCIALE FUNCTIE
- EDUCATIE & ONDERWIJS
- WERK-GELEGENHEID

IN 3 FASEN NAAR EEN INTEGRAAL TERREIN



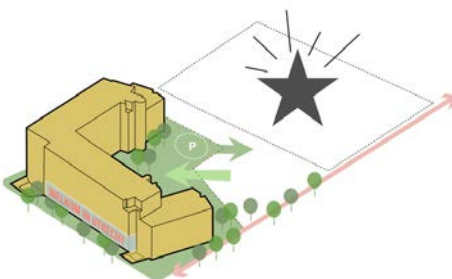
FASE 1

Vanaf de ingebruikname van Europastaete 1, wordt het binnenterrein ingericht voor recreatie en verblijf. Er is beperkte parkeerruimte op het perceel van COA en er kan tijdelijk gebruik worden gemaakt van het terrein van Europastaete 2 voor aanvullend benodigde ruimte.



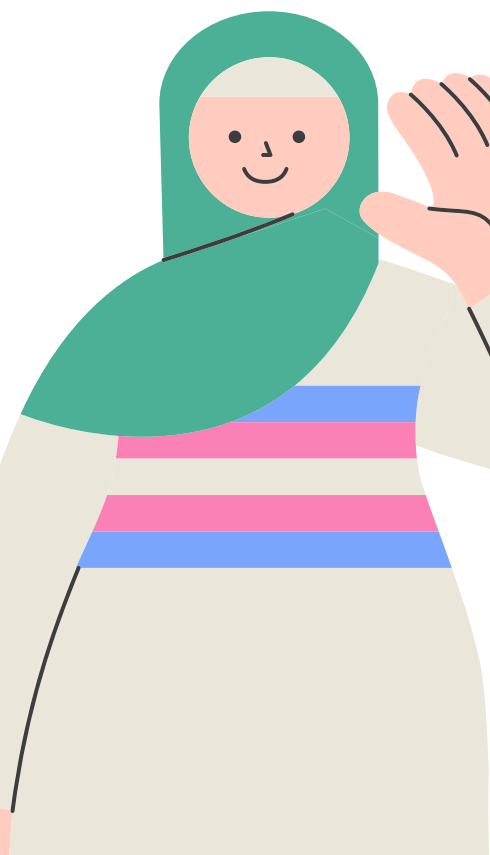
FASE 2

Tijdens sloop- en/of bouwactiviteiten aan Europastaete 2 zal het binnenterrein voor de veiligheid worden afgeschermd. Vanaf dan is tijdelijk gebruik van het terrein van Europastaete 2 niet langer mogelijk.



FASE 3

Zodra op de plek van Europastaete 2 de ontwikkeling - in welke vorm dan ook - is afgerond wordt het terrein als integraal gebied ingericht en aangesloten op de omringende herinrichting.





VLAMPIJPSTRAAT

VOORVELDSE POLDER

RAVELLAAN

BIZETLAAN

JOSEPH HAYDNLAAN

KVV DE MEERN

EUROPALAAN

PLAN EINSTEIN KANSEN CREËREN



OVER PLAN EINSTEIN

Plan Einstein is dé plek waar mooie ontmoetingen plaatsvinden.

Waar bewoners van Utrechtse asielzoekerscentra, buurtbewoners en andere Utrechters samen wonen, samen leren en samen werken. Het bestaat uit een ecosysteem van organisaties die elkaar aanvullen, op locatie en in de buurt. Er wordt samen gewoond op locatie (bijv. locatie AZC Overvecht of zodanig dat het AZC onderdeel uitmaakt van de buurt). Het concept bestaat uit een netwerk van locaties in de stad, bij een AZC, maar ook verder weg.

Plan Einstein biedt ruimte voor ontmoeting, ontwikkeling en meedoen vanaf dag één. Bewoners van het AZC en bewoners in en uit de buurt zelf kunnen er met elkaar cursussen en trainingen volgen en/of activiteiten organiseren. Zo leren de deelnemers elkaar al doende beter kennen. Samen wonen, samen leren, samen werken. Iedereen kan meedoen. Iedereen is gelijkwaardig en we gaan uit van wederkerigheid. Ook de deelnemers kunnen hun inbreng leveren.

Wat **Plan Einstein** beoogt, is asielzoekers als nieuwkomers in de buurt én buurtbewoners aanmoedigen, activeren en stimuleren in actie te komen en te blijven. Zij trekken hierbij samen op om de draad van hun leven weer op te pakken en verder te bouwen aan hun toekomst. **Plan Einstein** helpt hen het vertrouwen te geven dat zij zich weten te redden in Utrecht of waar bewoners van de asielopvang uiteindelijk ook terecht komen.

De ontwikkeling van een duurzame opvanglocatie aan de Europalaan 44 gaat uit van dit **Plan Einstein** concept. Op de volgende pagina's wordt toegelicht hoe de 3 pijlers van Plan Einstein worden geïntegreerd.



RUIMTE VOOR ONTMOETING



OPBOUWEN SOCIAAL NETWERK



PERSOONLIJKE ONTWIKKELING

#together

RUIMTE VOOR ONTMOETING

Nieuwkomers en Utrechters ontmoeten elkaar op deze plek. Dit maakt een soepele overgang naar deelname in de samenleving mogelijk. De locatie ligt op een goede plek, die kansen biedt voor verbindingen met de omgeving – nu en in de toekomst.

De opzet van de opvanglocatie is er – naast het bieden van opvang – op gericht om ontmoetingen te faciliteren en stimuleren. Plan Einstein heeft hierbij behoefte aan ‘free open space’: ruimte waar in een veilige sfeer ontmoetingen plaatsvinden. Ruimte die beheerd wordt, waar een ieder gezien wordt en gelijkwaardig is. Daarvoor zijn mogelijkheden in de plint van het gebouw, zowel op de begane grond als op de 1e verdieping. Die plek is goed bereikbaar en zichtbaar voor de omgeving. Denk hierbij bijvoorbeeld aan een buurthuiskamer met koffiedrinkgelegenheid, een incubator-space en ander type gemeenschappelijk ruimtes voor COA en Plan Einstein die ook met andere organisaties gedeeld kunnen worden. Er worden ontmoetingen gefaciliteerd door een aanbod en programma van activiteiten en cursussen. Zo kan er stapsgewijs aan verbinding en hechte relaties met de buurt worden gewerkt.

De invulling van Europalaan 44 en omgeving biedt zo volop kansen voor ruimtelijke, programmatische en sociale verbindingen, in samenwerking met ondernemers, vrijwilligers, stichtingen, verenigingen en organisaties uit Utrecht. Andere opvanglocaties in Utrecht, zoals de Pahud de Mortangesdreef en de Joseph Haydnlaan zijn hierin een lichtend voorbeeld.

Het geïntegreerde buitenterrein voorziet in ruimte voor ontmoeting en ontspanning. Tegelijkertijd wordt er gebruik gemaakt van de openbare ruimte in de omgeving, waarmee verbindingen worden gelegd. Zo kan een voetbaltoernooitje ook in en voor de buurt worden georganiseerd. De buitenzijde van het pand en aansluitingen op de straten worden aantrekkelijker gemaakt en uit de anonimiteit gehaald. De plint en het binnenterrein zijn (deels) ook openbaar toegankelijk of voor externen die hier werken of gebruik van maken.



Een soepelijke
overgang naar
deelname in de
samenleving.

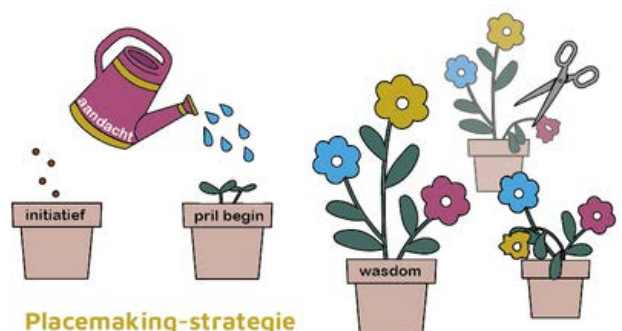


PLACEMAKING ALS STRATEGIE EN PROCES OP LOCATIE

De omgeving is in ontwikkeling en beweging, maar het is een proces van de lange adem. Tot het gewenste eindbeeld gerealiseerd is gaat er een periode van leegstand, sloop of braakliggende terreinen aan vooraf. Juist in deze tussenperiode kan op locatie via een strategie van placemaking worden geëxperimenteerd met initiatieven die een meerwaarde toevoegen. De wijze waarop de opvanglocatie wordt ingezet volgt deze gedachte.

Dat vraagt om zowel flexibel inzetbare als toegewezen fysieke ruimte, waar initiatieven vanuit de bewoners en omringende gemeenschap een kans krijgen. Op locatie wordt daarom een ruimte toegewezen als centrale huiskamer en beheerd door een onafhankelijke partij, omdat het belangrijk is om een herkenbare en toegankelijke plek te hebben waar activiteiten plaats kunnen vinden, voor bewoners, maar ook voor betrokken omwonenden. Samen met de bewoners wordt vervolgens bedacht hoe die ruimte wordt ingericht en wat er gaat plaatsvinden, zodat ze zich de plek kunnen toe-eigenen en zich thuis voelen. Maar ook hoe je daar uitvoering aan geeft. Daarin leer je elkaar kennen én het is gelijk een les in projectmatig werken: win-win! Niet elk initiatief groeit of bloeit uit tot volle wasdom en dat is ook niet erg. Het proces van totstandkoming, investeren, beheren en laten evolueren is een groeimodel: van klein initiatief tot mogelijk succesverhaal dat wordt geadopteerd door een community van hechte relaties. Want deze relaties zijn medebepalend voor de beleving op locatie als fijne en veilige omgeving om te wonen en om te bezoeken.

Dat past ook in de omgeving waar panden nu al tijdelijk ingezet voor functies die bijdragen aan de vorming van een woon- en werkmilieu. Enkele naastgelegen kantoorpanden zijn getransformeerd tot multifunctionele werk- en community plekken met woonruimte (Stadspoort Zuid & Dotslash). Op steenworp afstand ligt UrbanFlex, een flexibel kantorenconcept, een sportschool en leisurevoorzieningen. Aan de overzijde van de Europalaan zijn naast diverse scholen (primair- middelbaar én MBO-onderwijs) ook sportvoorzieningen en winkels gelegen. Ook met deze partijen in de buurt kan de verbinding worden gelegd.



Een veilige basis en 'thuis' met ontmoeting in de nabijheid.

Voor een goede integratie, acceptatie en het welzijn van asielzoekers is het belangrijk dat de kans wordt geboden om een sociaal netwerk op te bouwen en deel te kunnen nemen aan het bestaande netwerk. Daartoe is allereerst behoefte aan een veilige basis en 'thuis' met ontmoeting in de nabijheid. De eerste stappen binnen het sociale netwerk worden gefaciliteerd in de vorm van activiteiten, cursussen en werk.

De indeling van het terrein en gebouw zijn erop gericht om zowel een tijdelijk en veilig 'thuis' te bieden voor asielzoekers, als een meerwaarde te hebben voor de buurt. Van belang is daarom dat er een actieve plint ontstaat met (deels flexibele) ruimtes voor o.a. ontmoeting, recreatie en lesruimte, waaronder ook de eerder genoemde huiskamer. Dit actieve 'hart' van het gebouw neemt de meest prominente plek van het gebouw in, aan de Europalaan.

FLEXIBELE WOONVOORRAAD

De kamers met bedden zijn verdeeld over de verdiepingen, voor maximaal 385 personen. Het wonen geschiedt in appartementen voor 8 personen in een samenstelling van 2- en 3-persoons slaapkamers, met gedeelde woonkeuken en sanitair. Deze woonruimte zet het COA flexibel in. Dit betekent dat bij leegstand COA deze woonruimten tijdelijk voor opvang van een andere doelgroep beschikbaar stelt.



beeld: Refugee Company / A Beautiful Mess

Voor de opvanglocatie aan de Europalaan 44 betekent dit dat 100 opvangplekken (nagenoeg 25%) voor flexibel gebruik worden ingezet. In nauw overleg met gemeente wordt bepaald welke doelgroepen passend zijn voor deze specifieke plek en directe omgeving. Op deze manier draagt COA bij aan de dan tijdelijk aanwezige opvangbehoefte wanneer er leegstand in het gebouw ontstaat.

BINNEN EN BUITEN VERBONDEN

Zowel het gebouw, binnenterrein als directe omgeving dragen bij aan het opbouwen van het sociale netwerk van bewoners, door ruimte voor ontmoeting en ontspanning. Vluchtelingen worden gefaciliteerd in hun eerste mobiliteitsbehoefte: te voet, met de fiets en het OV. Zo zetten zij hun eerste stappen in de omgeving. De locatie wordt ruimtelijk verbonden met de omgeving zodat het optimaal gebruik kan maken van aanwezige voorzieningen in de omgeving. Dat draagt bij aan sociale en ruimtelijke integratie. Zo staat de opvanglocatie niet op zichzelf, maar is het open geïntegreerd in de omgeving die in beweging staat. Een omgeving waar 24/7 gebruik van wordt gemaakt door ook bewoning aan het werkgebied toe te voegen, aansluitend op de verdere 'verkleuring' van werken naar werken én wonen door gebiedsontwikkeling.



OPBOUWEN
SOCIAAL
NETWERK

MOBILITEIT

Er wordt ingezet op het bevorderen van duurzame mobiliteit door het aantal parkeerplaatsen voor auto's te verminderen en het gebruik van fietsen, lopen en openbaar vervoer te stimuleren. Er worden 385 fietsenstallingsplaatsen gerealiseerd en 70 fietsenstallingen voor personeel. Het aantal autoparkeerplaatsen wordt sterk verminderd. Niet alleen ten opzichte van de huidige situatie, maar ook ten opzichte van de hoeveelheid parkeerplaatsen die het COA normaalgesproken behoeft. Dit wordt gecompenseerd door meer fietsenstallingen. Bedrijfsauto's en -fietsen worden voor personeel beschikbaar gesteld om het autogebruik te verminderen. De locatie is goed bereikbaar met openbaar vervoer en fiets, wat resulteert in een lager aantal benodigde parkeerplaatsen dan het landelijke gemiddelde. Voor noodzakelijke diensten, zoals beveiliging, blijven 10 parkeerplaatsen behouden. Daarnaast worden 7 parkeerplaatsen gezocht in de directe omgeving. Bijvoorbeeld onder het gebouw Eendrachtslaan 18. Bij de ontwikkeling van dit perceel gaan we op zoek naar een goede oplossing voor de gevraagde parkeerplaatsen. Wanneer de functies in de plint duidelijker zijn kijken we ook naar de eventuele parkeerbehoefte.

Dit plan draagt bij aan een toekomstbestendige en duurzame invulling van de Europalaan 44, die voldoet aan de gemeentelijke eisen en de mobiliteitsvisie van de Merwedekanaalzone.

BINNENTERREIN

Ten aanzien van het binnenterrein zet het COA in op de volgende pijlers: Deze buitenruimte moet groen en duurzaam zijn, met beplanting, groene daken (fietsenstalling) en zo min mogelijk verharding om hittestress tegen te gaan en de biodiversiteit te bevorderen. Flexibiliteit is belangrijk, zodat het terrein kan inspelen op veranderende behoeften van de bewoners maar ook van de omgeving. Ruimtes voor gezamenlijke activiteiten en ontspanning stimuleren sociale cohesie, terwijl regenwateropvang en duurzame materialen bijdragen aan een klimaatbestendige en milieuvriendelijke leefomgeving. Zo sluit de ontwikkeling aan op de door gemeente Utrecht vertaalde ambities voor de openbare ruimte en het ruimtelijk raamwerk in deelgebied 6.



Voorbeeld dubbellaagse fietsenstalling
(beeld: Mecurity)



Voorbeeld sedumdak fietsenstalling / werkplaats
(beeld: Bonotraffics)



Voorbeeld elektrische deelauto
(beeld: Rijksoverheid)



Voorbeeld parkeren op grasbeton
(beeld: Fieldmanager)

Openbare ruimte & Raamwerkaart
(NvU deelgebied 6, gem. Utrecht)



Spelen op een AZC
(beeld: COA)



Buitenruimte AZC Overvecht
(foto: Rufus de Vries)

Asielzoekers die daaraan toe zijn zetten zo snel mogelijk stappen richting scholing, vrijwilligerswerk en betaald werk. Meedoen vergroot voor mensen het gevoel van eigenwaarde en geeft hen meer eigen regie. Via Plan Einstein worden mensen in contact gebracht met de Nederlandse arbeidsmarkt door middel van programma's, gericht op werkoriëntatie en toeleiding naar werk.

Persoonlijke ontwikkeling is belangrijk voor bewoners van het AZC en voor Utrechters. Vanuit dit perspectief doen mensen mee aan activiteiten en cursussen binnen Plan Einstein, waarbij zij ook anderen ontmoeten vanuit gelijkwaardigheid. Het aanbod van Plan Einstein is inclusief: het is voor bewoners van de opvanglocatie én andere Utrechters.

Door hier ruimhartig aandacht aan te geven ontstaan er bij asielzoekers kansen voor groei en ontplooiing, in plaats van dat zij vastlopen op de mentale bagage die ze meebrengen. Dit perspectief op ontwikkeling vergroot het welzijn van de bewoner op locatie. Dit is niet alleen van belang voor de bewoners zelf, maar komt ook ten goede aan de sfeer op de opvanglocatie, de omgeving en het werkklimaat van COA-medewerkers.

KANSEN VOOR WERK

Asielzoekers kunnen een BSN krijgen om eerder toegang te hebben tot werk. Door aan het werk te gaan, doen kansrijke asielzoekers veel ervaring op en leveren zij een bijdrage aan het oplossen van de tekorten op de lokale arbeidsmarkt.

Dit vergroot de samenwerking tussen het COA en lokale ondernemers. Het COA, gemeente Utrecht, Plan Einstein en het regionaal werkcentrum werken o.a. door middel van Jobhunters samen om asielzoekers en statushouders aan werk te krijgen.

Het COA zorgt voor de ondersteuning en taalcursussen voor asielzoekers op de locatie. De gemeente is verantwoordelijk voor regulier onderwijs van leerplichtige kinderen. Asielzoekers worden toegeleid naar aanbod van sport, cultuur en ontspanning, zowel op locatie maar ook naar bestaand aanbod. Daarin werken COA en Plan Einstein in steeds toenemende mate samen. Zo is er begeleiding door professionals vanuit COA en Plan Einstein en andere Utrechtse organisaties. Zoveel mogelijk worden inwoners, organisaties en ondernemers uit de lokale gemeenschap betrokken bij het in eigen kracht zetten van asielzoekers.

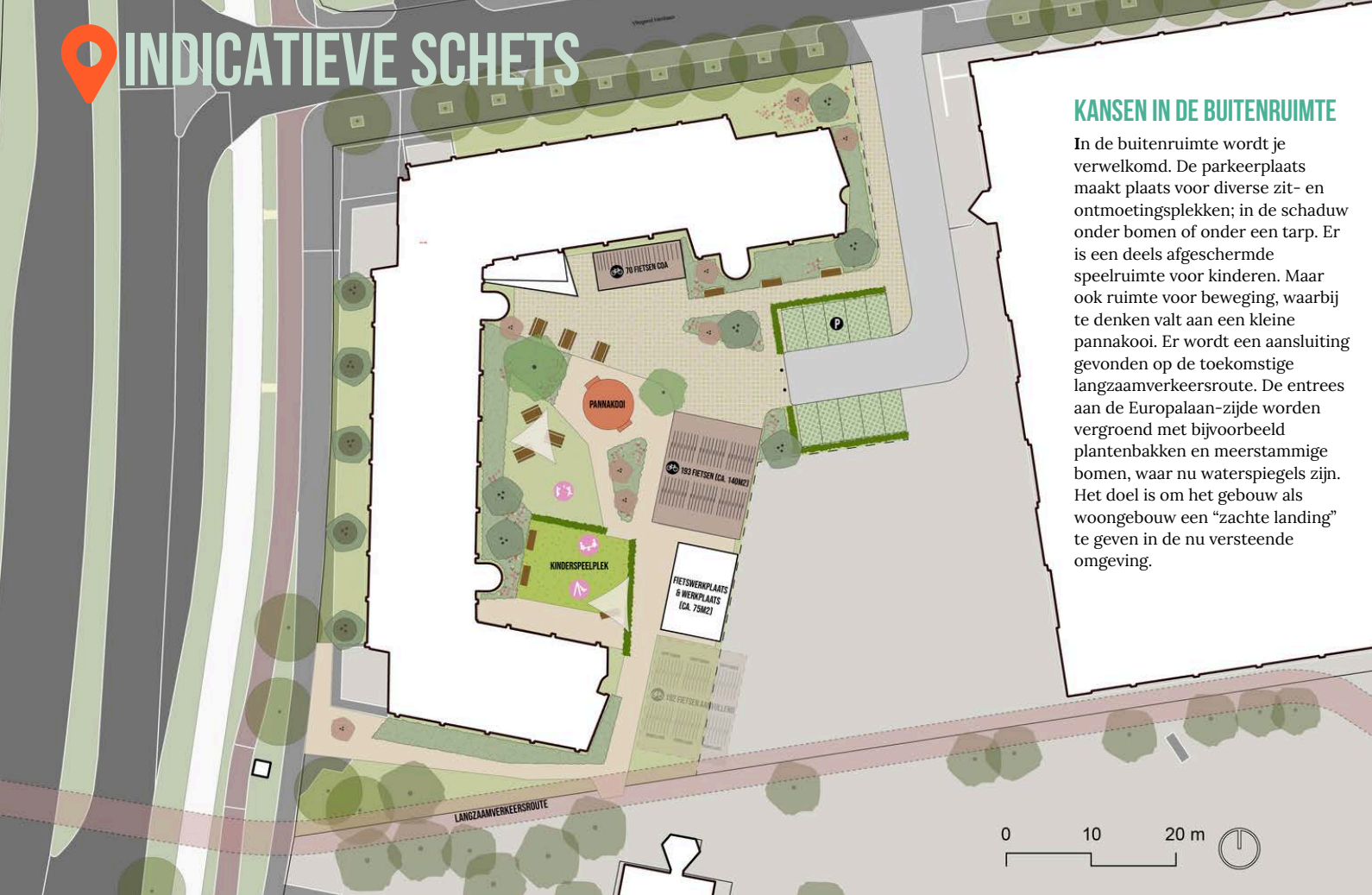


PERSOONLIJKE ONTWIKKELING

Meedoen vergroot voor mensen het gevoel van eigenwaarde en geeft hen meer regie.



INDICATIEVE SCHETS



KANSEN IN DE BUITENRUIMTE

In de buitenruimte wordt je verwelkomd. De parkeerplaats maakt plaats voor diverse zit- en ontmoetingsplekken; in de schaduw onder bomen of onder een tarp. Er is een deels afgeschermd speelruimte voor kinderen. Maar ook ruimte voor beweging, waarbij te denken valt aan een kleine pannakooi. Er wordt een aansluiting gevonden op de toekomstige langzaamverkeersroute. De entrees aan de Europalaan-zijde worden vergroend met bijvoorbeeld plantenbakken en meerstammige bomen, waar nu waterspiegels zijn. Het doel is om het gebouw als woongebouw een "zachte landing" te geven in de nu versteende omgeving.

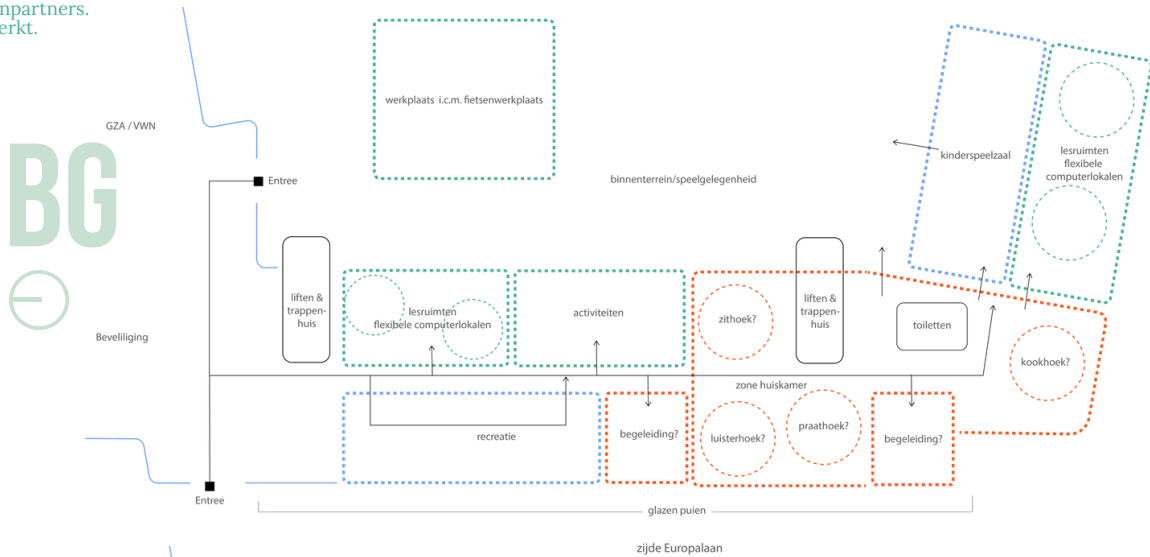


Dit vlekkenplan toont de potentie van te delen ruimtes om Plan Einstein ruimte te geven, met gedeeld gebruik door het COA. De overige gebouwdelen en verdiepingen zijn in gebruik voor zorg- en kantoorruimte van COA en ketenpartners. In de vervolgfase wordt dit nader uitgewerkt.

VLEKKENPLAN PLAN EINSTEIN

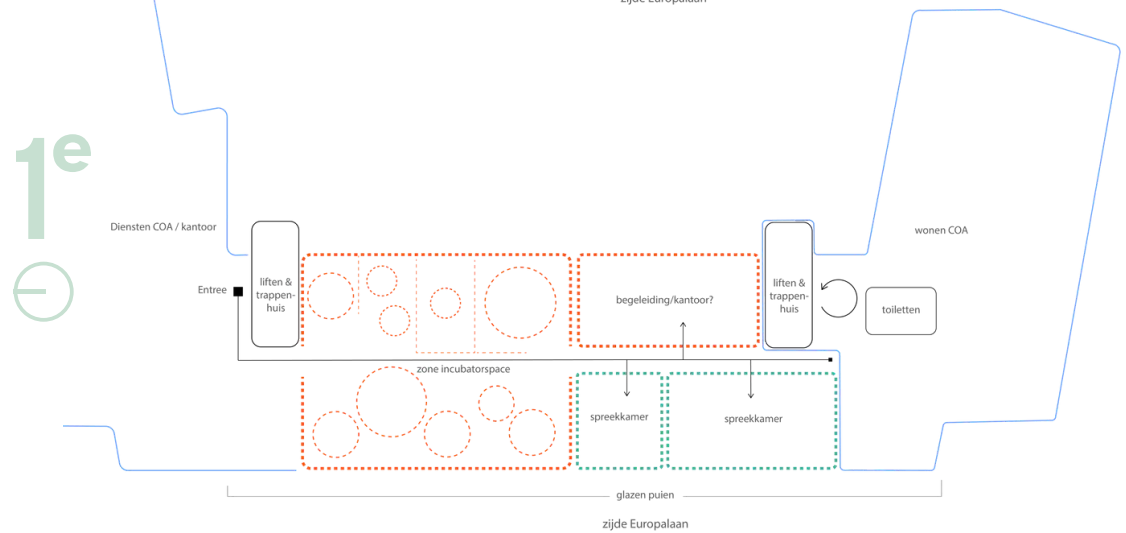
KANSEN OP DE BEGANE GROND

Op de begane grond is een open huiskamer voor bewoners en bezoekers met diverse zithoeken en een keuken, waarbij het model aan de Pahud de Mortangesdreef als inspiratie dient. Er wordt voorzien in ruimte voor recreatie en activiteiten, voor begeleiding en ontmoeting. Lesruimtes worden flexibel ingedeeld met tafels en laptops zodat de ruimtes ook anders kunnen worden ingezet. De kinderspeelzaal is een afzonderlijke ruimte en heeft een verbinding met het binnenterrein, waar een speelplek in de buitenruimte is.



KANSEN OP DE 1E VERDIEPING

Op de eerste verdieping is een incubatorruimte te vinden voor coaching, les en trainingsdoeleinden. Hier kunnen bewoners en bezoekers die aan hun ontwikkeling en ondernemerschap werken een plek vinden om zich te concentreren. Er is ruimte om samen te werken, voor overleg en er zijn spreekkamers. Het woondeel op deze verdieping is afgesloten van het openbaar toegankelijke deel.



interview

Kansen aan de **Europalaan** voor arbeidsparticipatie

In gesprek met lector Leendert de Bell



Wat was je eerste reactie toen je over dit plan aan de Europalaan hoorde?

Ik werd er eigenlijk meteen enthousiast van. Juist de combinatie van een zichtbare en toegankelijke locatie met veel bedrijvigheid en de ambitie om een plek van betekenis te creëren voor bewoners, ondernemers én de wijk spreekt me enorm aan. Het is toch zonde wanneer een vluchteling tijdens de asielprocedure wel wil bijdragen of werken aan zijn of haar ontwikkeling, maar dan enkel in de wacht zit? Velen willen die tijd nuttig besteden en dat kunnen we ondersteunen.

Ik houd me als lector bezig met de duurzame arbeidsparticipatie van vluchtelingen, waarbij ik als onderdeel van diverse praktijkgerichte onderzoeken ook heb bijgedragen aan het concept Plan Einstein. Onder meer via monitoring en evaluatie waaruit we lessen trekken. Maar ik gaf bijvoorbeeld ook cursussen in ondernemerschap bij het voormalige AZC op de Einsteindreef in Overvecht, en nu ook op de Pahud de Mortagnesdreef en de Joseph Haydnlaan, voor bewoners van het AZC en buurtbewoners. Daarbij zetten we in op 'future free skills', met andere woorden: vaardigheden die altijd en overal van pas komen. De lessen die mensen leren over ondernemendheid zijn ook lessen in zelfredzaamheid! Daarnaast heb ik mij vanuit mijn rol bij het Centre for Entrepreneurship van de Universiteit Utrecht onder meer bezig gehouden met het opzetten van een incubator voor studenten: plekken waar startende ondernemingen laagdrempelig kunnen starten en gecoacht worden in hun kwetsbare fase. Daarvoor zie ik ook kansen bij deze nieuwe opvang en daar draag ik graag aan bij.

Welke zaken zijn vanuit jouw ervaring belangrijk om mee te nemen in het plan en welke uitdagingen liggen er?

Ten eerste: flexibiliteit in de ruimtelijke inrichting. De ruimtes moeten zich conceptueel kunnen aanpassen aan verschillende functies – van ontmoetingsplek tot leslokaal. En ze moeten ook groot genoeg zijn om dat aan te kunnen. Ten tweede: verbinding met de omgeving. De ligging te midden van bedrijvigheid biedt unieke kansen om leer- en werktrajecten op te zetten in samenwerking met lokale ondernemers. Haal ze van buiten naar binnen, maar zoek ze ook buiten op. En ten derde: de rol van communityvorming. Het creëren van een uitnodigende sfeer, waarin bewoners én omwonenden zich welkom voelen en eigenaarschap ervaren, is essentieel voor het slagen van dit concept.

De grootste uitdaging zit in de samenwerking tussen partijen. Ze zijn verschillend qua doelstelling, middelen en verantwoordelijkheid. Iedereen brengt iets waardevols, maar werkt vanuit een andere logica en mechanismen. De kunst is om het gezamenlijke doel voor ogen te houden in de interactie. En daarover ook ontspannen in gesprek te blijven. Bijvoorbeeld als het gaat om hoe je ruimtes in het gebouw straks inricht, samen gaat gebruiken en programmeren. Dat vraagt een gevoel van gedeeld eigenaarschap.

Met dit plan wordt dit leegstaande kantoorgebouw voor een groot deel ingezet als woonlocatie. Verliest de Merwedekanaalzone daarmee geen waardevolle kantoorruimte?

Ik zou het niet zien als verlies van kantoorruimte, maar juist als herdefiniëring ervan. Het is een gecombineerde mix. We creëren nieuwe bedrijvigheid, een incubatorruimte en een opleidingsplek die nauw verbonden is met de arbeidsmarkt in combinatie met een woonlocatie. Dat is van enorme waarde, zeker in een gebied waar ondernemers moeite hebben om geschikt personeel te vinden. Door bewoners via coaching, trainingen en ondernemerschapstrajecten te activeren, ontstaat een levendige economische dynamiek. Dit plan heeft dus niet alleen sociale, maar ook economische impact.

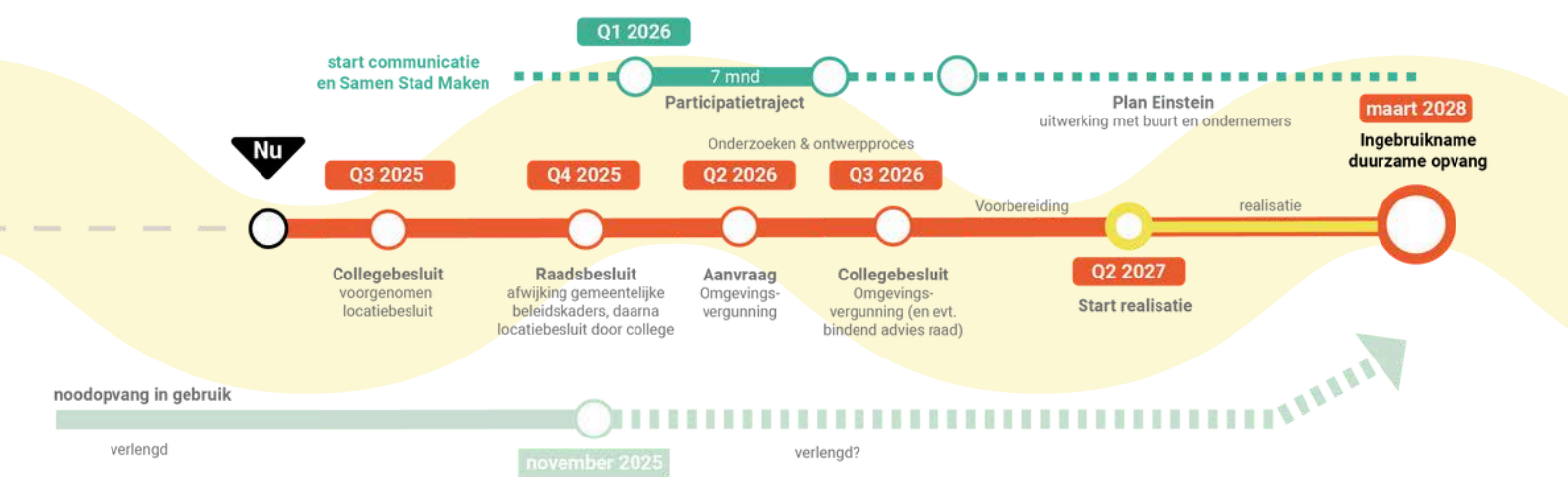
Je sprak eerder over een incubatorruimte. Wat zie je daar voor je?

Een zichtbare, toegankelijke plek waar vluchtelingen en buurtbewoners hun ondernemende ideeën kunnen ontwikkelen. Een open, flexibele ruimte waar coaching, netwerken en experimenteren samenkomen. En waar je letterlijk kunt zien: hier gebeurt iets. Dat heeft een aanzuigende werking.

We stimuleren tijdens de cursussen en coaching dat starters vanaf het eerste moment op 'de klant' afstappen om hun ideeën te ontwikkelen en onder onze begeleiding verder uit te werken. De ideeën zijn uiteenlopend. Mijn ideaalbeeld is dan ook dat er op locatie en in de omgeving een combinatie is van ruimtes voor startende vakmensen in verschillende branches; een palet aan mogelijkheden en routes. Bijvoorbeeld een werkplaats voor ambachten, flex-werkplekken voor ideeën rondom zakelijke dienstverlening en eventueel ruimte voor horeca-experimenten. Het hoeft en past misschien niet allemaal in dit gebouw. Je kan daarvoor ook aanhaken op initiatieven in de nabijge omgeving en daar ruimte mee delen.

OVER LEENDERT DE BELL

Leendert de Bell is sinds 2019 bijzonder lector voor het bevorderen van duurzame arbeidsparticipatie van vluchtelingen binnen het lectoraat Organiseren van Waardig Werk, van de Hogeschool Utrecht. In zijn rol houdt Leendert zich bezig met praktijkgericht onderzoek naar uiteenlopende manieren en noodzakelijke voorwaarden om mensen met een kwetsbare arbeidsmarktpositie aan passend werk te helpen en te houden. Hij is tevens verbonden aan het Centre for Entrepreneurship van de Universiteit Utrecht, en betrokken bij meerdere lokale, nationale en internationale initiatieven op het gebied van arbeidsparticipatie van vluchtelingen en (sociaal) ondernemerschap. (bron: hu.nl)



PROCES

Dit processchema cq. voorlopige planning heeft tot doel om (indicatief) inzicht te geven in de te nemen stappen, gekoppeld aan tijd. Er wordt tijdens het proces naar optimalisaties gezocht waar mogelijk.

