



JAARVERSLAG 2024



*we nemen je
graag mee*

VOORWOORD



Hierbij presenteren wij u het jaarverslag 2024 van Veilig Thuis IJsselland (VTIJ). In dit verslag laten wij zien hoe wij ons elke dag opnieuw inzetten voor een veilig thuis voor iedereen door bij te dragen aan het voorkomen, signaleren en stoppen van huiselijk geweld, ouderenmishandeling en kindermishandeling. Dit alles onder de vleugels van onze nieuwe directeur-bestuurder: Liesbeth Kleisen.

Terugkijkend op het jaar 2024 is verbindend het centrale woord. We zijn gegaan voor partnerschap in samenwerking met alle betrokkenen. Dit geldt voor de wijze waarop we meldingen, adviezen en crisissen oppakken maar ook voor de werkwijze directe overdracht met de lokale teams en de verbinding met het Centrum Seksueel Geweld. Natuurlijk zijn onze medewerkers daarbij onze belangrijkste schakels. Samen met onze landelijke en regionale netwerkpartners bereiden wij ons voor op toekomstige ontwikkelingen.

VTIJ is in de afgelopen jaren uitgegroeid tot een solide organisatie in expertise, in de samenwerking en in financieel opzicht. Dit biedt een goede uitgangspositie en geeft ons vertrouwen voor 2025 met alle veranderingen die op ons afkomen.

LEESWIJZER



Uitgangspunt voor de aanpak van huiselijk geweld in de regio IJsselland is de visie “Geweld hoort nergens thuis”. De kern van deze visie is gefaseerd samenwerken aan veiligheid waarin de samenwerking tussen het lokale veld en VTIJ een belangrijk onderdeel is. Een ander belangrijk uitgangspunt in de visie is dat de hulp en zorg aan de slachtoffers van huiselijk geweld ‘zo lokaal als mogelijk en zo regionaal als moet’ wordt georganiseerd. Onze ambities in ons meerjarenperspectief zijn erop gericht om dit mogelijk te maken. In dit jaarverslag geven we in woorden, beelden en cijfers weer wat VTIJ daarin concreet heeft gedaan.



**WE ZIJN ER
OP MOMENTEN
DAT HET NODIG IS**

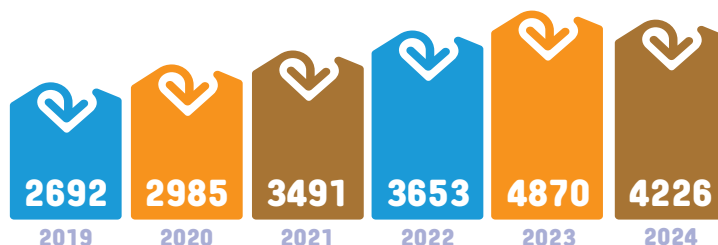


PRIMAIR PROCES

Per mail, chat of telefoon ontvangen we een signaal dat het onveilig is in een gezin of huishouden. Meestal van de politie maar ook van andere professionals of inwoners. Sinds december 2024 is Veilig Thuis in het eerste contact ook bereikbaar via Teletolk voor doven, slechthorenden en mensen met een spraakbeperking. Bij de signalen kan het gaan om een advies- of ondersteuningsvraag of het doen van een melding. Alle inwoners, professionals en gemeenten uit de regio IJsselland kunnen bij ons terecht.

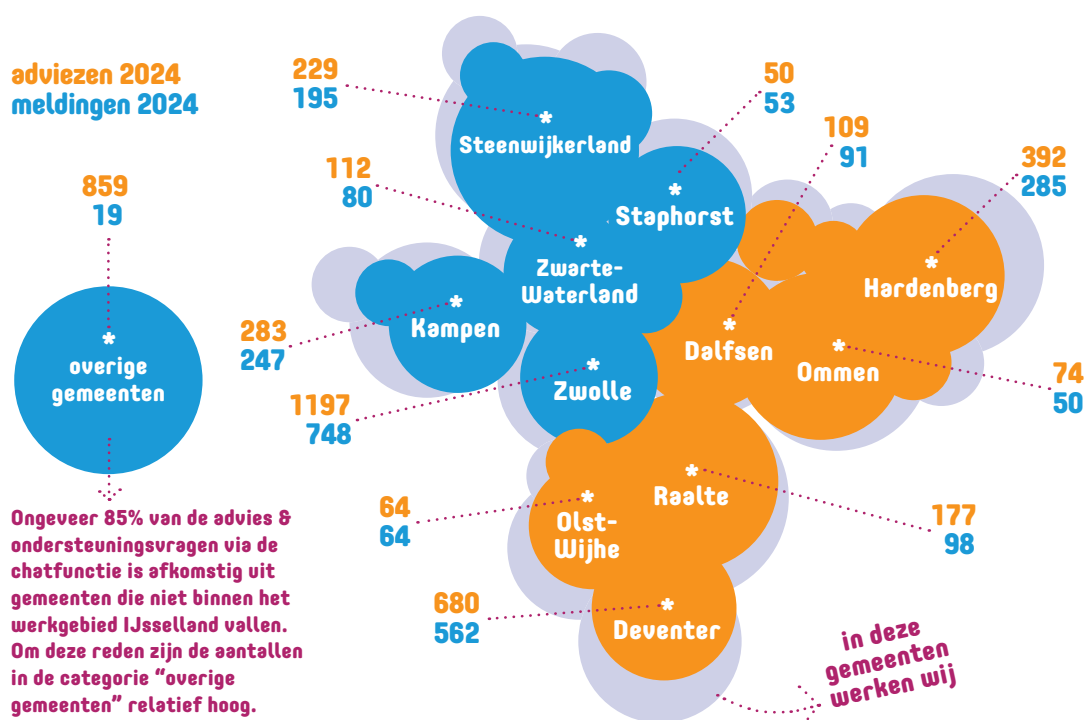
*** ADVIES**

Wij adviseren inwoners en professionals bij zorgen of vragen over huiselijk geweld en kindermishandeling. In 2024 kwam het totaal van de advies- en ondersteuningsvragen uit op 4226. Na een jarenlange stijging is in 2024 een daling te zien van 13% ten opzichte van het totaal in 2023. We zien een lichte daling bij de adviesvragen van de professionals en een stijging bij de paramedische groepen en het onderwijs.



* MELDING

Vermoedt een professional acute of structurele onveiligheid? Is het te lastig voor een niet-professional om de situatie zelf op te lossen? Dan volgt een melding, die we binnen 24u screenen op acute onveiligheid. In onze regio hebben wij 1% meer meldingen ontvangen dan in 2023 (2492). Het aantal meldingen van professionals is licht gestegen. De meldingen van particulieren daarentegen is gedaald met 13%. Deze daling onder particulieren zien we ook terug bij de advies- en ondersteuningsvragen. Negatieve berichtgeving over de jeugdzorg, toeslagenaffaire, het inspectierapport over de VT's en algemene gebrek aan vertrouwen in de overheid hebben het afgelopen jaar niet geholpen in de meldingsbereidheid.



* AARD VAN HET GEWELD

In 2024 was er landelijk meer aandacht voor ex-partnergeweld, waaronder femicide. Wij zien een stijging van 12% op deze categorie in de meldingen. Daarnaast valt op dat er minder meldingen zijn gedaan over kindermishandeling (daling 16%).

2023 2024 VERSCHIL

(Ex-) Partnergeweld	830 929	12%	Huiselijk geweld overig	192 159	-17%
Andere problematiek dan huiselijk geweld en kindermishandeling	822 852	4%	Kindermishandeling	475 398	-16%
Geweld tegen ouders (<65jaar) door hun kinderen (tot 23 jaar)	93 106	14%	Ouderenmishandeling (>65 jaar)	37 35	18%
			Overige	11 13	18%
			TOTAAL	2460 2492	1%

* VEILIGHEIDSBEOORDELING

Bij de meldingen voeren we met een triage-instrument een veiligheidsbeoordeling uit. Daarna besluiten we welke volgende stap nodig en passend is. In 2024 zijn er 2344 triagebesluiten genomen. Alle meldingen worden dagelijks gescreend. Als er sprake is van een acute situatie, gaat ons crisisteam er direct op af. In 2024 was de instroom crisissituaties 282, wat een lichte daling is ten opzichte van 2023. Blijkt uit de veiligheidsbeoordeling dat laagdrempelige hulp het beste is, dan dragen we over aan de lokale teams, lopende hulpverlening of directbetrokkene zelf. Als er aanwijzingen zijn voor structurele onveiligheid, een complexe leefsituatie of de situatie lijkt ernstig maar er is nog onduidelijkheid dan kunnen er twee diensten van VTIJ worden ingezet: Onderzoek of Voorwaarden en Vervolg. Als er geen redelijk vermoeden is van kindermishandeling of huiselijk geweld, er geen overdracht plaatsvindt of vervolgstap volgt bij Veilig Thuis, sluiten wij na de veiligheidsbeoordeling af en informeren betrokkenen.

* DIENST ONDERZOEK

Een onderzoek is nodig als de directbetrokkenen onvoldoende meewerken of onvoldoende bereid zijn hulp te accepteren of het voor vervolgstappen noodzakelijk is de gemelde vermoedens te bevestigen of te weerleggen. In 2024 zijn er meer onderzoeken gestart t.o.v. 2023: een stijging van 10% overall. Per gemeente zien we wel verschillen; opvallend is dat de helft van de gemeenten juist een daling laat zien. In Zwolle zijn de meeste onderzoeken gestart.

	2023	2024	VERSCHIL
Dalfsen	3	4	33%
Deventer	54	48	-11%
Hardenberg	17	13	-24%
Kampen	20	18	-10%
Olst-Wijhe	3	1	-76%
Ommen	2	3	50%
Overige gemeenten	2	3	100%
Raalte	8	8	0%
Staphorst	1	4	300%
Steenwijkerland	11	10	-9%
Zwartewaterland	4	12	200%
Zwolle	36	53	47%
TOTAAL	161	177	10%

* DIENST VOORWAARDEN & VERVOLG

Een dienst voorwaarden en vervolg wordt ingezet:

- als de directbetrokkenen voldoende bereid en in staat zijn om samen te werken aan het herstel van de veiligheid en zo nodig hulp te accepteren;
- het niet noodzakelijk is een vermoeden van kindermishandeling en/of huiselijk geweld te bevestigen of te weerleggen.

In 2024 heeft VTIJ 286 diensten voorwaarden en vervolg gestart.

In 2023 lag dit aantal hoger, namelijk 318.

* MONITORING

Na een interventie houden we in de gaten of alle directbetrokkenen en overdrachtspartijen samenwerken aan de doelen gericht op stabiele veiligheid en aan herstel. In 2024 zijn er 635 ingeplande monitormomenten, dit is een stijging van 7% ten opzichte van 2023.

	2023	2024
jan	36	58
feb	50	52
mrt	51	55
apr	35	57
mei	54	52
jun	73	47
jul	47	66
aug	37	38
sep	49	49
okt	73	65
nov	43	47
dec	47	49
TOTAAL	595	635

* WACHTLIJST

Vanaf het derde kwartaal liepen bij ons de wachttijden bij de eerste beoordelingen op. We zien dit ook doorwerken in een wachttijd voor de inzet van diensten. We blijven kiezen voor kwaliteit en inzet op de samenwerking met de lokale teams en pakken daarom de wachtlijst planmatig aan. Uit de cijfers in 2024 blijkt dat we de diensten (onderzoeken en voorwaarden & vervolg) tijdig afronden als die feitelijk zijn gestart.



CENTRUM SEKSUEEL GEWELD

Het Centrum Seksueel Geweld Zwolle biedt forensische, juridische, medische en psychologische zorg aan slachtoffers van seksueel geweld in de regio IJsselland en een groot deel van Noord- en Oost-Gelderland. CSG Zwolle is een samenwerkingsverband tussen verschillende organisaties. Vanaf 2024 maakt CSG Zwolle deel uit van de organisatie Veilig Thuis IJsselland (VTIJ). Deze beslissing is genomen om de continuïteit van het aanbod voor slachtoffers van seksueel geweld in de regio's IJsselland en Noord- en Oost-Gelderland te waarborgen. Daarnaast is het doel om 24/7 kwalitatief hoogwaardige zorg en ondersteuning te blijven bieden aan slachtoffers, omstanders en professionals conform de landelijke standaarden en om de kwetsbaarheid van de samenwerkingsorganisatie CSG te verminderen.



**Per 1 januari 2024
is er een nieuw convenant
getekend met de
samenwerkingspartners
van CSG Zwolle.**



**GGD IJsselland,
GGD Noord- en Oost-Gelderland,
Isala, Kadera, Politie, Dimence,
Jeugd-GGZ (Dimence), GGNet,
VTIJ en VT Noord Oost Gelderland**

**WE ZIJN ER
OP MOMENTEN
DAT HET NODIG IS**



Na een intensieve inwerkperiode is vanaf januari gestart met een casemanagersteam binnen- en buiten kantoortijden. De werkzaamheden voor CSG werden uitgevoerd als taakaccent door 13 interne medewerkers van VTIJ. Daarnaast werd de poule buiten kantoortijden aangevuld met 5 externe casemanagers die reeds voor CSG Zwolle werkten en in dienst zijn getreden bij VTIJ op basis van een 0-uren contract. Binnen kantoortijden worden slachtoffers, omstanders en professionals te woord gestaan die korter (binnen 7 dagen) of langer geleden (8 dagen of langer geleden) seksueel geweld hebben meegemaakt. Dit kan bestaan uit een eenmalig adviesgesprek of een langer zorgtraject door een casemanager.

Acute slachtoffers kunnen binnen- en buiten kantoortijden ook worden opgevangen in het Isala ziekenhuis voor acute multidisciplinaire hulp. Hiervoor werkt de casemanager samen met de zedenpolitie, (forensisch) artsen en forensische opsporing onder één "dak".

In 2024 hebben 598 mensen hulp gezocht en advies gevraagd bij CSG Zwolle. Daarmee is het aantal meldingen bij CSG Zwolle fors toegenomen met 54% ten opzichte van het jaar 2023 (388 hulpvragers). >

**grote
stijging**



Aanmelding korter geleden

(≤ 7 dagen geleden): slachtoffer maakt gebruik van medische en/of forensische en/of psychische zorg binnen CSG. Dit is een meermalig contact.



Aanmelding langer geleden

(>7 dagen geleden): slachtoffer maakt gebruik van medische en/of forensische en/of psychische zorg binnen CSG. Dit is een meermalig contact.

2024



Advies en consult korter geleden

(≤ 7 dagen geleden): er wordt advies gegeven over (on)mogelijkheden van het CSG en advies vervolgtraject; er is geen sprake van casemanagement en verlenen van zorg. Dit kan een advies zijn aan een slachtoffer, naasten of professional. Dit is een eenmalig contact.



Advies en consult langer geleden

(>7 dagen geleden): er wordt advies gegeven over (on)mogelijkheden van het CSG en advies vervolgtraject; er is geen sprake van casemanagement en verlenen van zorg. Dit kan een advies zijn aan een slachtoffer, naasten of professional. Dit is een eenmalig contact.

..... +
598

Deze stijging is het gevolg van onder andere een geïntensiverde samenwerking met de zedenpolitie, het ingaan van een landelijk nieuwe zedenwet en de uitgebreide aandacht voor het thema 'seksueel geweld' in de samenleving door ontwikkelingen als de Voice-onthullingen. Het hogere aantal in onze regio hoeft niet te betekenen dat het aantal slachtoffers is toegenomen, maar dat meer mensen een onthulling durven doen. Daarmee is de stijging een positieve ontwikkeling. Echter heeft deze stijging wel gevolgen voor de inrichting en het werk van de casemanagers van CSG Zwolle. Na het eerste half jaar is er geëvalueerd met betrokkenen en is de zorg uitgesproken over de kwetsbare positie van CSG Zwolle.

In verband met de evaluatie is in het najaar van 2024 een denktank opgericht bestaande uit casemanagers, MT-leden van VTIJ en de CSG-coördinator. Samen is gesproken over een passende inrichting voor CSG Zwolle binnen de VTIJ-organisatie. Hierin kwam voornamelijk naar voren dat het voor het aantal huidige hulpvragers bij CSG Zwolle en de nodige expertise om deze vragen te kunnen beantwoorden noodzakelijk is om casemanagers in te zetten die meer uren hebben voor CSG en dit voornamelijk als hoofdtaak kunnen uitvoeren.

In samenspraak met centrumgemeenten Zwolle en Apeldoorn is besloten om in 2025 de inrichting van CSG Zwolle verder te onderzoeken en mogelijke scenario's ambtelijk en bestuurlijk te bespreken in beide regio's. Voor de zomer van 2025 zal bestuurlijke besluitvorming plaatsvinden over de inrichting van CSG Zwolle vanaf 2026. Om in 2025 ook zorg te kunnen bieden aan slachtoffers en omstanders, zal VTIJ een eenmalige investering doen om meer personele uren (56 in totaal) te genereren voor het CSG-casemanagement. Hierdoor is het mogelijk om vanaf januari 2025 drie casemanagers binnen kantoor tijden in te zetten die meer uren kunnen besteden aan CSG. Allen zijn ervaren casemanagers met veel expertise op het gebied van seksualiteit en seksueel geweld. We verwachten met deze keuze alvast een belangrijke stap te maken in de kwaliteit en stabiliteit van de geboden zorg vanuit CSG Zwolle. Buiten kantoor tijden zal een apart piketteam blijven bestaan met interne en externe medewerkers. Voor een toekomstig bestendig CSG is vanaf 2026 en verder structureel extra financiering van de gemeenten nodig.

Naast de ontwikkelingen rondom de inrichting van de casemanagerspoule, was ook het realiseren van een eigen CSG ruimte een belangrijk speerpunt in 2024. Voor de bouw van de eigen ruimte staat een budget gereserveerd van ongeveer €64.000. Na het doorlopen van een succesvol vergunningstraject zal in het voorjaar van 2025 gestart worden met de bouw van een eigen CSG ruimte binnen de muren van het Isala ziekenhuis. Voor de bouw van de eigen ruimte zal ook het Isala ziekenhuis een bijdrage doen van €42.000. De inrichting van de ruimte kunnen we realiseren door een toekenning van een fondsaanvraag bij Fonds Slachtofferhulp van €30.000.





**WE ZIJN
BENADERBAAR
EN BESCHIKBAAR
IN IEDER
LOKAAL TEAM**

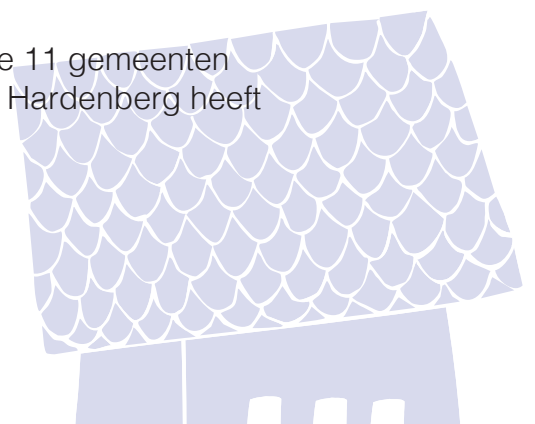


WERKWIJZE DIRECTE OVERDRACHT

In 2024 hebben we verder gebouwd aan de samenwerking met de lokale teams door de werkwijze directe overdracht. VTIJ en de lokale (wijk)teams zorgen in die werkwijze gezamenlijk voor een goede overdracht (zicht op veiligheid) zodat het lokale (wijk)team en gezin/huishouden een goede start kunnen maken. Deze samenwerking draagt bij aan het meer integraal en systemisch kijken naar het gezin. Dus niet alleen maar naar de jeugdige (of volwassene) maar vanuit de visie Samenwerken aan Veiligheid is er aandacht voor alle leden van het gezin.

Vanuit deze gezamenlijk gedragen visie zien we dat er meer aandacht is voor de acute (on)veiligheid (en pas) daarna voor de risicofactoren voor de onveilige situatie en vervolgens voor herstel. Wat we willen bereiken is dat we als integraal team van professionals vanuit een netwerkgedachte met het gezin samenwerken.

De werkwijze van directe overdracht is in 2024 in 10 van de 11 gemeenten geïmplementeerd en verder doorontwikkeld. De gemeente Hardenberg heeft de ambitie om in 2025 te starten met deze werkwijze.



Aan iedere gemeente is een contactpersoon van VTIJ gekoppeld waarmee wekelijks overleg is vanuit de werkwijze directe overdracht. Dit zorgt voor betere samenwerking, meer begrip voor elkaars werk en kortere lijnen.

In de regio wordt hiermee al vanuit het gedachtegoed van het Toekomstscenario toegewerkt naar een netwerksamenwerking met de lokaal teams. Het Toekomstscenario kind- en gezinsbescherming is een landelijk programma. Daarbinnen wordt hard gewerkt met partners aan de maatschappelijke opgave om de hulp en bescherming aan kinderen en volwassenen zodanig te organiseren, dat de veiligheid in gezinnen en huishoudens verbetert, de betrokkenen zich beter gezien en gehoord voelen en er minder gedwongen maatregelen nodig zijn. Een belangrijk onderdeel hierin is de oprichting van Regionale Veiligheidsteams. VTIJ heeft als partner haar bijdrage geleverd in de regionale aanpak IJsselland van het Toekomstscenario. In deze aanpak wordt aan de hand van actie- en randvoorwaardelijke lijnen projectmatig samen verder ontwikkeld op wat er in de regio al is opgebouwd.

VTIJ participeert in de actielijnen: doorontwikkeling ronde tafels gedwongen kader jeugd, maken van gezamenlijke analyses van het gezin/huishouden en netwerksamenwerking in complexe scheidingszaken (gezamenlijk feitenonderzoek).





WE HEBBEN SPECIALISTISCHE KENNIS



DE VERSCHILLENDE EXPERTISES

* EXPERTISES

In de regio zijn wij hét expertisecentrum op het gebied van huiselijk geweld en kindermishandeling. Daar werken we continu aan. We hebben de expertise op de verschillende aandachtsgebieden geborgd: mensenhandel, conflictscheiding, eengerelateerd geweld, stalking en intieme terreur, ouderenmishandeling. Ook krijgen nieuwe medewerkers een brede basistraining om de deskundigheid te bevorderen.

* TRAUMASENSITIEF

Uit onderzoek weten we dat huiselijk geweld en kindermishandeling, weliswaar verschillend in ernst en frequentie, voor directbetrokkenen en in het bijzonder voor kinderen bijzonder ingrijpend zijn. Het gegeven dat trauma zowel een gevolg als een oorzaak kan zijn van huiselijk geweld, maakt het thema trauma zo van belang. Als we trauma aanpakken, werken we niet alleen aan de veiligheid in het hier en nu, maar ook in de toekomst. In 2024 hebben de medewerkers een training traumasensitief werken gevolgd en zijn binnen de organisatie ambassadeurs aangewezen om het traumasensitief werken te borgen in de werkwijze in de organisatie.

* MEDISCHE EXPERTISE

In 2024 hebben we geïnvesteerd in onze medische expertise (vertrouwensarts en forensisch verpleegkundigen). Dit in samenwerking met een ander Veilig Thuis zodat we elkaar kunnen versterken en vervangen. Ook is geïnvesteerd in de samenwerking met medische beroepsgroepen waar ook de ziekenhuizen onder vallen.

EXPERTISECENTRUM

VTIJ ontwikkelt zich door naar een expertisecentrum door het geven van voorlichting en trainingen. Dat sluit goed aan bij de Regiovisie IJsselland “Geweld hoort nergens thuis” en de ambitie vanuit het Toekomstscenario om samen te werken aan sterke lokale teams in onze regio. VTIJ ziet het als haar taak om professionals te trainen en te informeren over haar kennis en vaardigheden over huiselijk geweld, kindermishandeling en bijzondere doelgroepen zoals Intiem Terreur, Stalking, Eergerelateerd geweld, etc en de Visie Samenwerken aan Veiligheid.

Het betekent dat VTIJ in 2024 naast het geven van voorlichting over werkwijze van VTIJ, trainingen heeft ontwikkeld en een scholingsvisie meldcode implementatie heeft opgesteld. Deze scholingsvisie is gedeeld met gemeenten in een regionaal ambtelijk overleg.

VTIJ geeft ook een driedaagse training voor aandachtfunctionarissen Meldcode van gemeenten en de lokale teams in de regio IJsselland. Op initiatief van de gemeente Zwolle en VTIJ komen deze aandachtfunctionarissen bij elkaar komen om praktijkervaringen te delen, elkaar te versterken in de rol van aandachtfunctionaris en om advies te geven over de regionale scholingsbehoefte gericht op huiselijke geweld in onze regio.

**WE HEBBEN
SPECIALISTISCHE
KENNIS**



VOORLICHTINGEN EN TRAININGEN



Voorlichting werkwijze Veilig Thuis



Ontwikkelen trainingen



Interne deskundigheidsbevordering:
- een brede basistraining voor medewerkers
- agressietraining
- training traumasensitief werken

29



**VOORLICHTINGEN
gegeven door Veilig Thuis**



**18x de training 'Huiselijk geweld
(h)erkennen en bespreekbaar maken'**



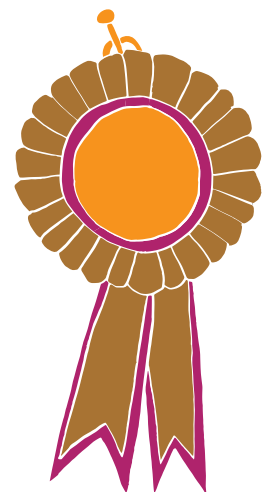
**2x de training 'De (in)directe
aandachtsfunctionaris' en een driedaagse
training voor aandachtsfunctionarissen van
gemeenten in regio IJsselland**



**3x een verdiepend programma over: regie op
veiligheid en de kracht van samenwerken,
aanpak ouderenmishandeling, aanpak
mensenhandel en aanpak intiem
terreur en stalking.**



**2x Interactieve lezing
(workshop de kracht van
samenwerken en de meldcode)**



MENSENHANDEL



De zorgcoördinator mensenhandel is werkzaam voor de gehele regio IJsselland. Zij werkt nauw samen met de aandachtfunctionarissen mensenhandel en hebben elke 4 weken overleg. Er wordt door de zorgcoördinator toegezien op procesregie, daar waar VTIJ overdraagt naar het voorliggende veld kan de zorgcoördinator betrokken blijven bij signalen mensenhandel en casuïstiek.

Er zijn in 2024 109 adviesvragen, meldingen/signalen en casussen gestart en 103 afgerond door de zorgcoördinator. In 81 gevallen ging het seksuele uitbuiting. In overige gevallen ging het om: criminele uitbuiting, arbeidsuitbuiting, overige uitbuiting, mensensmokkel en huwelijksdwang.

De zorgcoördinator en aandachtfunctionarissen sluiten vier wekelijks aan bij de regionale weeg- en monitortafel mensenhandel met netwerkpartners: Arbeidsinspectie (NLA), Politieteam Mensenhandel, OM, Gemeenten, RIEC en Zorg- en Veiligheidshuis.

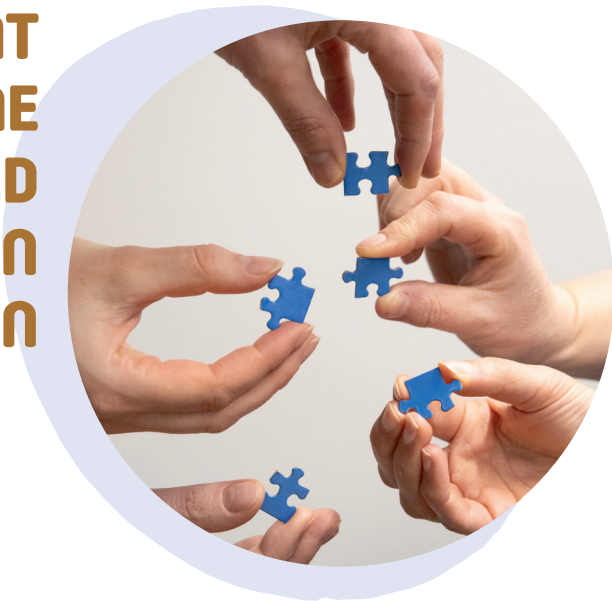
MDA++



VTIJ is voorzitter van het kernteam MDA++. Dit team bestaat uit medewerkers van politie, het Zorg- en Veiligheidshuis en verschillende GGZ-partners. Het doel van MDA ++ is een intensieve en integrale samenwerking in de meest complexe, vaak intergenerationele problematiek.



**WE ZORGEN DAT
BETROKKE NE
ZICH GEHOORD
EN GEZIEN
VOELEN**



JAARLIJKS KLACHTENOVERZICHT

In 2024 zijn er **29** klachten binnengekomen bij VTIJ. Dit is iets meer dan **1%** van het aantal binnen gekomen meldingen. Er is een lichte stijging ten opzichte van de 2023 (23 klachten).

Er zijn **6** klachtbemiddelingsgesprekken geweest, er staan er nog **3** gepland en de overige klachten zijn telefonisch of schriftelijk afgehandeld of worden nog behandeld.

Op inhoud bestonden de klachten vooral uit:

1. De werkwijze van VTIJ.
2. Bejegening (partijdigheid, niet gehoord voelen, niet serieus nemen).
3. Rapportage (onzorgvuldigheid, onvrede over verslaglegging).

Veilig Thuis behandelt een klacht als een potentieel leermoment. Er worden lessen getrokken uit de feedback en waar nodig aanpassingen gedaan om de kwaliteit van het werk te verbeteren. Met een klachtenanalyse streeft Veilig Thuis ernaar om een cultuur van continu leren en verbeteren te bevorderen.

LEERPUNTEN

* **COMMUNICATIE over de rol van VTIJ**

Veilig Thuis heeft vele netwerkpartners. Het kan soms onduidelijk zijn voor directbetrokkenen wie welke rol vervult. Het blijft belangrijk om helder te communiceren naar melders over wat zij kunnen verwachten van Veilig Thuis en om het proces uit te leggen op het moment van melding. Naar aanleiding van een klacht is bijvoorbeeld de standaardbrief aangepast om de werkwijze van VTIJ nog duidelijker te maken. Binnen VTIJ is er voortdurende aandacht voor het voeren van regie vanuit de rol en taak van Veilig Thuis. Deze aandacht komt tot uiting in casusbesprekingen, methodische werkbegeleiding en samenwerkingsafspraken zowel intern als extern. Communicatie over de rol van Veilig Thuis IJsselland hoort hier ook bij.

* **BEJEGENING**

Het is belangrijk om vanuit een bepaalde grondhouding te werken. Dit betekent actief luisteren zonder (voor-)oordelen, de ander serieus nemen en in zijn waarde laten. Bovendien vereist dit een zorgvuldige omgang met de bijzondere bevoegdheden die we hebben. Voor medewerkers betekent dit dat zij elke persoon, zowel betrokkene als professional, op een gelijkwaardige manier benaderen.

**ONZE
LEERPUNTEN
VINDEN WIJ
BELANGRIJK**





TOEZICHT

Veilig Thuis IJsselland heeft een Raad van Toezicht van drie leden:

De heer drs. Bert van Rijkom, was tot 1 februari 2015 vestigingsdirecteur van de Penitentiare Inrichting te Zwolle.

De heer Ton Strien, was tot 1 september 2022 burgemeester van de gemeente Olst-Wijhe. Hij is daarnaast vice-voorzitter parochiebestuur Heilig Kruis en voorzitter RvC van Zorgorganisatie ABC De Cirkel. Ook is hij voorzitter mediaraad Salland1 en voorzitter toewijzingscommissie Welsumerhof

De heer Gerrit Eikenaar MSc is oprichter en DGA van adviesbureau Medrecall en Eikenaar Advies & Dienstverlening B.V. Hij is tevens lid van de raad van commissarissen van samenwerking Glasverzekering NV in Zutphen. Ook is hij lid van de raad van toezicht van de Stichting Eigen Kracht Centrale en penningmeester bij Theater de Makkers.

De leden van de Raad van Toezicht zijn lid van de Nederlandse Vereniging voor Toezichthouders in de Zorg & Welzijn.

De Raad van Toezicht heeft in 2024 **zeven** keer vergaderd. De auditcommissie heeft **vijf** keer vergaderd, de commissie kwaliteit en veiligheid **één** keer en de commissie voor de remuneratie heeft niet vergaderd in 2024.

Voor het contact en de verbinding met de organisatie is de Raad van Toezicht in 2024 periodiek aangesloten bij bijeenkomsten van VTIJ zoals teambreedoverleggen. Ook heeft de Raad van Toezicht twee keer per jaar een evaluatiemoment met de Ondernemingsraad.

In 2024 is door de Raad van Toezicht het onkostenbeleid voor de leden van de Raad van Toezicht en directeur-bestuurder vastgesteld.

In de Raad van Toezicht heeft eind 2024 een wisseling plaatsgevonden. Dhr drs Bert van Rijkom (voorzitter) heeft afscheid genomen en **mevr. Shapol Majid** is toegetreden.

BESTUUR

In 2024 zijn wij gestart met **mevr. Charlotte Bouman Haafwee** als interim directeur-bestuurder van Veilig Thuis IJsselland. In juni heeft zij dit stokje overgedragen aan de nieuwe directeur-bestuurder: **mevr. drs. Liesbeth Kleisen**.

Het bestuur van de stichting bestaat uit een directeur-bestuurder; **mevr. drs. Liesbeth Kleisen**. De bevoegdheden van de directeur-bestuurder zijn beschreven in de statuten d.d. 1 september 2017. Maandelijks vindt er een bilateraal overleg plaats tussen de voorzitter van de Raad van Toezicht en de directeur-bestuurder. De directeur-bestuurder vertegenwoordigt Veilig Thuis IJsselland in het Landelijk Netwerk Veilig Thuis en diverse bestuurlijke overleggen in de regio.

MEDEZEGGENSCHAP

Veilig Thuis IJsselland heeft een eigen Ondernemingsraad (WOR art. 14 lid 2h). De OR bestaat in 2024 uit de volgende leden:

- **Alex Bakker** (*voorzitter*)
- **Simone Snaar** (*vicevoorzitter*)
- **Joyce Mennink** (*lid*)
- **Anita Jansen** (*lid*)
- **Hanny van den Oever** (*lid*)

In 2024 zijn de volgende onderwerpen besproken tussen directeur bestuurder en OR en voorzien van instemming:

- Agressiebeleid
- Arbobeleid
- Herinrichting HRM
- Hernieuwde inrichting CSG dagdienst
- Klokkenluidersregeling
- Plan van aanpak RI&E
- Vitaliteitsbeleid
- Werkkostenregeling 2024
- Opleidingsplan 2025

ORGANOGRAM ORGANISATIE

