

Brede welvaart versterken in Borger-Odoorn, nu én richting de toekomst

Dit feitenblad presenteert voor de gemeente Borger-Odoorn een beknopte gemeentelijke doorsnede uit de Monitor Brede Welvaart Drenthe. Het schetst hoe de bevolking zich naar verwachting zal ontwikkelen, hoe Borger-Odoorn er op dit moment voor staat op het gebied van brede welvaart en signaleert kansen en aandachtspunten voor nu én in de toekomst.

Trendbureau Drenthe monitort jaarlijks de brede welvaart in de provincie Drenthe. Voor het versterken van de brede welvaart in gemeenten is het belangrijk om brede welvaart ook lokaal te kunnen meten en duiden. Het leven vindt immers grotendeels plaats in de gemeente: het is de omgeving waarin mensen wonen, werken én leven.

Demografische ontwikkelingen in Borger-Odoorn richting 2050

Demografische ontwikkelingen zoals vergrijzing, ontgroening en steeds meer kleinere huishoudens zijn geen tijdelijke verschijnselen, maar structurele trends. Deze trends lijken zich vooral op landelijk niveau af te spelen, maar zijn juist in onze gemeenten het sterkst voelbaar. Om de kwaliteit van leven - niet alleen voor inwoners nu, maar ook richting de toekomst te waarborgen - is inzicht in hoe de bevolking zich ontwikkelt essentieel.

Borger-Odoorn verwacht richting 2050 een kleine toename van het aantal inwoners en een grotere toename in het aantal huishoudens. Deze groei is minder sterk dan de prognose voor Nederland. De trend van steeds kleinere huishoudens zet door. Ook neemt het aandeel ouderen toe, er zijn nu al meer ouderen dan dat er jongeren zijn. De vergrijzing in Borger-Odoorn is fors sterker dan gemiddeld in Nederland.



26.051

inwoners in 2025

Verwachte groei in Borger-Odoorn **1%**
In Nederland **+9%**

2025

19%

54%

27%

Leeftijdverdeling

2050

0-19 jaar **18%**

20-64 jaar **49%**

65 jaar en ouder **33%***

**in Nederland 24%*



11.499

Huishoudens in 2025

Verwachte groei in Borger-Odoorn **7%**
In Nederland **+13%**

2025

29%

6%

26%

39%

Huishoudenssamenstelling

2050

Eenpersoonshuishouden **36%**

Eenoudergezin **6%**

Paar met kinderen **23%**

Paar zonder kinderen **34%**

Brede welvaart in Borger-Odoorn: economisch krachtig, sociaal en fysiek kwetsbaar

Borger-Odoorn is een overwegend landelijke gemeente waar demografische ontwikkelingen zoals vergrijzing en huishoudensverdunding steeds nadrukkelijker doorwerken in de brede welvaart. Deze ontwikkelingen hebben invloed op de sociale dynamiek, zorgvraag en leefbaarheid in dorpen.

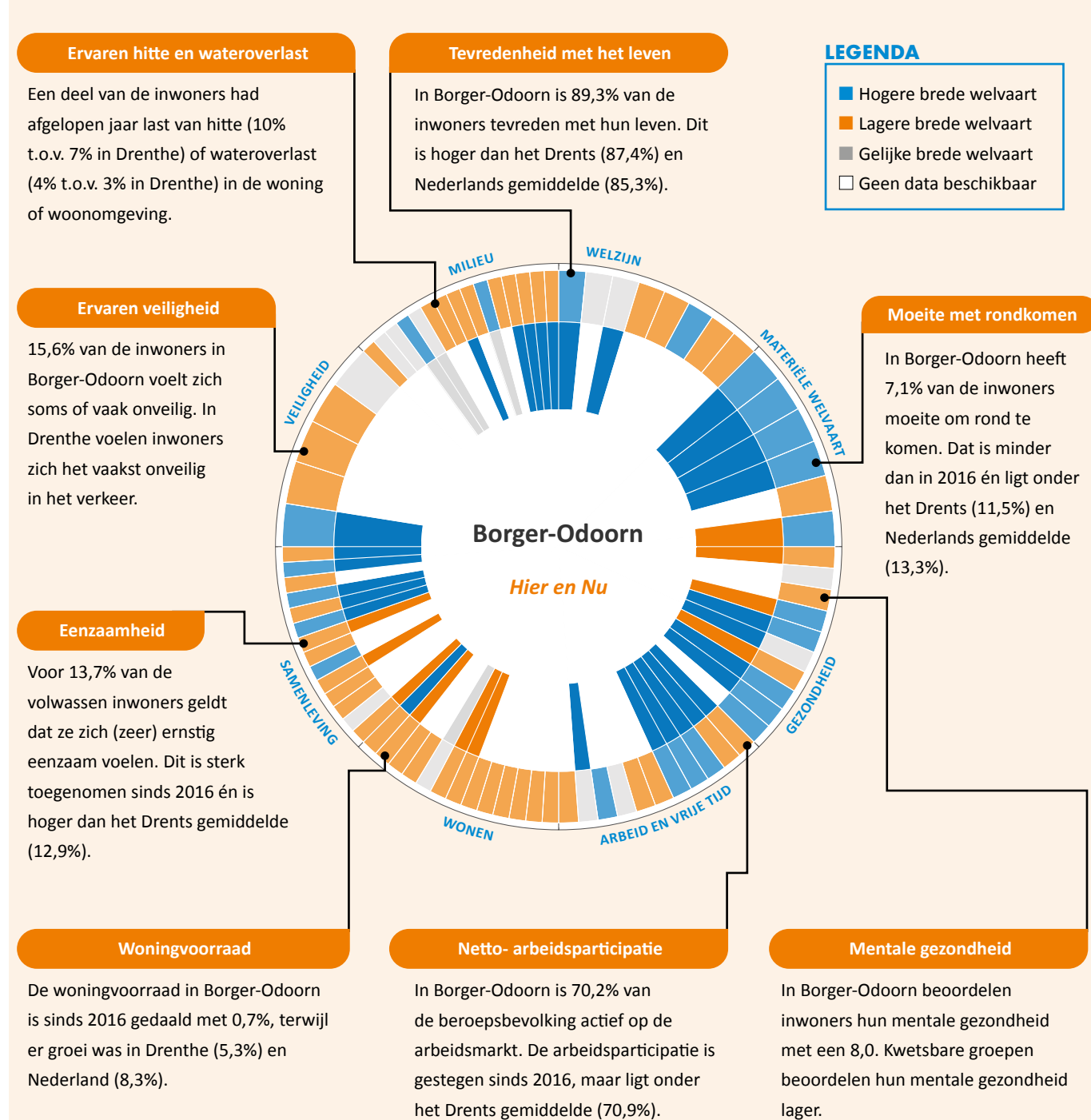
Tegelijk laten meerdere sociale indicatoren een minder positief beeld zien. Eenzaamheid en beperkte sociale contacten komen relatief vaak voor, terwijl ook gezondheid en ervaren welzijn onder druk staan. De grote afstanden tot voorzieningen versterken deze kwetsbaarheid, met name voor ouderen en kwetsbare groepen. Dit heeft ook zijn weerslag op de tevredenheid over het wonen, dat ondergemiddeld is. Ook wat betreft *Milieu* liggen de scores grotendeels ondergemiddeld, maar op dit thema beweegt de gemeente zich wel in de goede richting.

Het niveau van brede welvaart in de gehele provincie Drenthe blijft voor het merendeel van de indicatoren achter bij het landelijk gemiddelde. Borger-Odoorn scoort op financieel-economisch vlak gunstig ten opzichte van het provinciaal gemiddelde. Het aandeel huishoudens met een laag inkomen of schulden is relatief beperkt en de werkloosheid is ook laag. De aanzienlijke economische verschillen tussen dorpen en wijken kunnen hier echter een vertekend beeld opleveren. Daarnaast zijn mantelzorg en vrijwilligerswerk sterk vertegenwoordigd, wat duidt op een betrokken gemeenschap.

De opgave voor Borger-Odoorn ligt in het versterken van sociale netwerken en ontmoetingsmogelijkheden, zodat de bestaande betrokkenheid wordt omgezet in duurzame sociale veerkracht. Door gerichte aandacht voor bereikbaarheid, gezondheid en sociale verbinding kan worden voorkomen dat economische voordelen onvoldoende doorwerken in brede welvaart voor alle inwoners.

BREDE-WELVAARTSWIEL

Het brede-welvaartswiel toont voor de gemeente Borger-Odoorn de ontwikkeling over de tijd (binnenring) én de positie ten opzichte van Drenthe (buitenring). Wanneer de binnenring en buitenring beide blauw zijn, dan kunnen we van een kracht spreken: bovengemiddeld én groeiend. Zijn beide ringen oranje dan is er reden tot aandacht: de indicator bevindt zich onder het Drents gemiddelde én ontwikkelt zich negatief. [Klik hier](#) voor de interactieve versie van het wiel.



Blik op de toekomst: zorgen verschillen per generatie

Regionale, landelijke en mondiale ontwikkelingen kunnen de brede welvaart van toekomstige generaties onder druk zetten en daarmee het toekomstperspectief van inwoners beïnvloeden. Uit onderzoek onder het Drents Panel blijkt dat weinig inwoners zich zorgen maken over hun eigen toekomst (14%), terwijl velen wel bezorgd zijn over de toekomst van de Drentse jeugd (59%). De aard van de zorgen verschilt duidelijk per leeftijdsgroep. Dit onderstreept dat brede welvaart meerdere gezichten heeft en dat maatschappelijke ontwikkelingen niet door iedereen op dezelfde manier worden ervaren.



Nú keuzes maken voor brede welvaart op de lange termijn

Veel van de kansen en uitdagingen waar we nu voor staan zijn niet het gevolg van één recente beslissing, maar van een opeenvolging van keuzes in het verleden. Dat betekent dat de keuzes die nu worden gemaakt niet alleen gevolgen hebben voor de nabije toekomst, maar ook voor toekomstige generaties. Dit is wat we bedoelen met brede welvaart 'later'.

Zij leven gemiddeld korter in goede gezondheid, ervaren vaker financiële onzekerheid en beschikken over minder mogelijkheden om terug te vallen op een sociaal of financieel vangnet.

Doordat brede welvaart geleidelijk aan verandert, is het belangrijk om tijdig vooruit te kijken. Daarnaast worden niet alle inwoners in gelijke mate geraakt. Met name mensen met een lagere sociaaleconomische positie zijn op meerdere gebieden minder weerbaar.

Brede welvaart helpt als kader om nú samenhangende keuzes te maken, waarbij afwegingen met het oog op de toekomst en specifieke doelgroepen expliciet en goed onderbouwd worden. Bijvoorbeeld door keuzes te maken die bijdragen aan een toegankelijke woonomgeving, die sociale netwerken en het voorkomen van stapeling van problemen.

Ondersteuning bij het werken aan brede welvaart

Trendbureau Drenthe ondersteunt gemeenten bij het werken met brede welvaart. We helpen raadsleden, bestuurders en beleidsadviseurs in verschillende fases: van het begrijpen van het concept brede welvaart en inzicht in de lokale afwegingen, het ontwikkelen van een gedragen visie en strategie, tot de praktische toepassing in beleid en praktijk.

Inzicht	Visie en strategie	Beleid en praktijk
Behoefteduiding of scherpte in de te maken afwegingen? <i>Haal de College Tour Brede Welvaart naar jouw gemeente of laat een gemeentescan uitvoeren.</i>	Ontwikkel gezamenlijke overtuigingen en leg ambities vast. Maak inzichtelijk wie wat kan bijdragen en waar je nog oplossingen voor moet vinden. Tijdens een werksessie met raad of college maken jullie dit samen scherp.	Brede welvaart vergroten vraagt om heldere afwegingen en keuzes maken, in het nu én met oog op de toekomst. Ervaar in onze serious game <i>Morgen maken we nu!</i> hoe dat werkt of volg online onze e-learning <i>Brede Welvaart in de praktijk</i> .