

Zutphense Aanpak Geletterdheid

2025

Beeldvormende
vergadering



Wat willen we bereiken?

Aanleiding

2022: Startnotitie 'brede taalaanpak' om taalachterstanden te voorkomen.

2025: Zutphense Aanpak Geletterdheid: integrale en doorlopende aanpak.

Doel

We versterken de geletterdheid van jong & oud in de gemeente Zutphen zodat hun kansen op onderwijs, werk, (financiële) bestaanszekerheid en gezondheid worden vergroot.

Beoogd effect

Alle inwoners zijn voldoende geletterd om mee te doen met de maatschappij.

Waarom?

- De urgentie is groot: Laaggeletterdheid in Zutphen is 15% t.o.v. 12 % landelijk. Ongeveer 7.300 inwoners tussen 16 en 65 jaar.
- Geletterdheid leidt tot meer kansengelijkheid voor de inwoners.
- Integrale benadering en samenhangende aanpak.
- Van gemeente én uitvoeringspartners.
- Uitvoering gericht op zowel preventie als aanpak.

Wat gaan we doen?

Zes actielijnen die elkaar versterken

Actielijn 1. Het bevorderen van leesplezier onder jeugdigen

- Vanaf 2025 hebben alle scholen in de gemeente Zutphen een passende interventie die het leesplezier onder jeugdigen vergroot.

Actielijn 2. Ouders meer betrekken bij de (taal)ontwikkeling van hun kind

- In 2026 beschikken we over passend aanbod gericht op het meer betrekken van ouders bij de (taal)ontwikkeling van hun kind.

Actielijn 3. Passend taalaanbod inventariseren en creëren

- a. In 2026 heeft de gemeente Zutphen een dekkend taalaanbod voor 0-100 jaar.
- b. Vanaf 2026 wordt via praatplaten het huidige aanbod voor de verschillende doelgroepen eenvoudig en in verschillende talen weergegeven.

Wat gaan we doen? vervolg

Actielijn 4. Het netwerk geletterdheid versterken

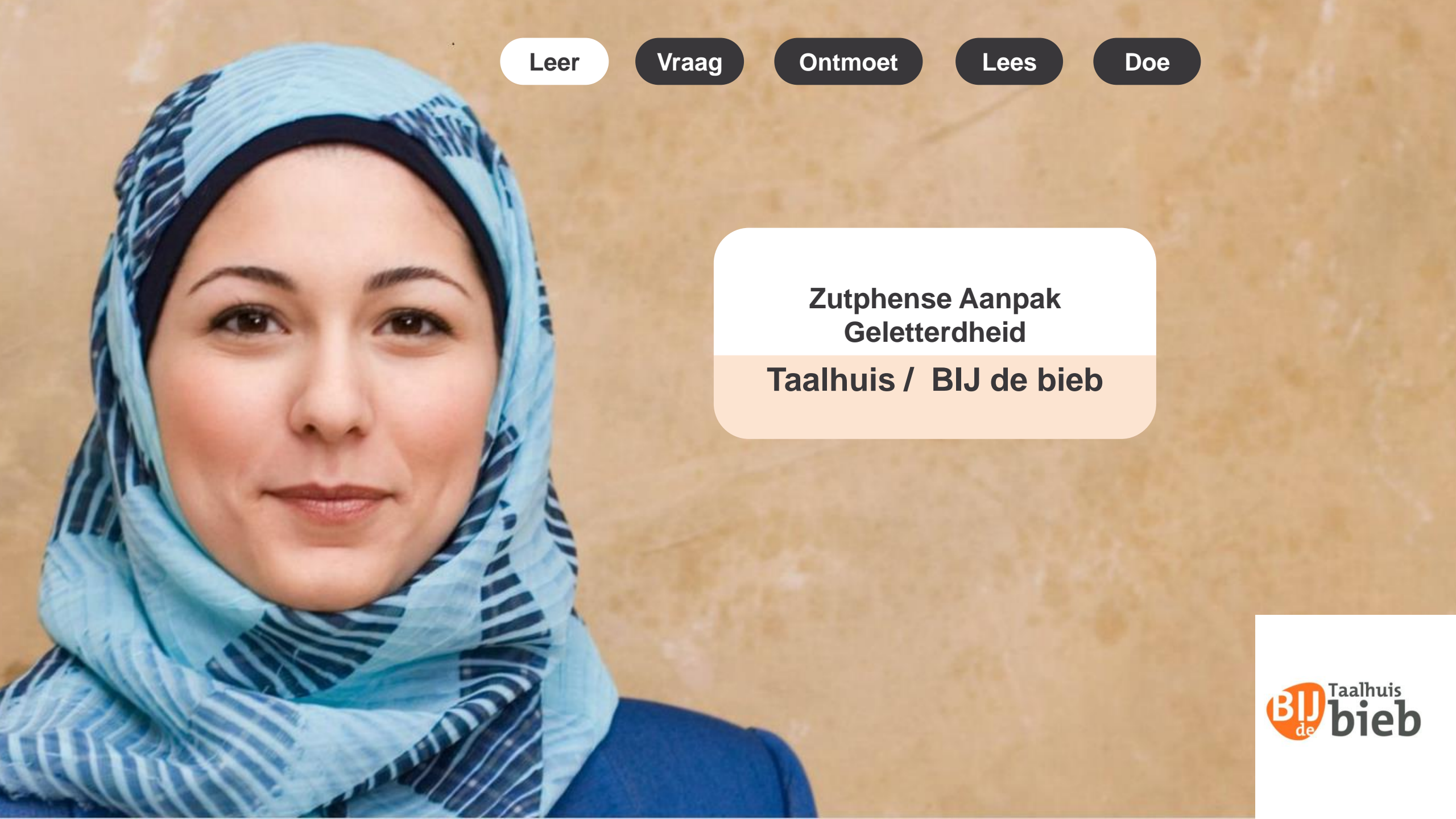
- Vanaf 2025 beschikt de gemeente Zutphen over een coalitie van partners die zich actief inzetten op geletterdheid voor 0-100 jaar.
- Convenant - netwerkbijeenkomsten

Actielijn 5. Signaleren van laaggeletterdheid onder inwoners verbeteren

- Vanaf 2026 worden jaarlijks ten minste drie organisaties getraind in het signaleren en doorverwijzen bij laaggeletterdheid.

Actielijn 6. Terugdringen dyslexie

- Vanaf 2025 werkt de gemeente Zutphen aan het terugdringen van dyslexie richting het landelijk gemiddelde.



Leer

Vraag

Ontmoet

Lees

Doe

**Zutphense Aanpak
Geletterdheid**

Taalhuis / BIJ de bieb

Aanbod Taalhuis/ BIJ de Bieb

Actielijn 1, 2 en 3

- **Boekstartkoffertje:** een speelkoffertje met twee boekjes voor baby's *0-2 jaar*
- **Boekstartcoach:** komt wekelijks op het consultatiebureau en ondersteunt de jeugdarts en -verpleegkundige door met ouders in gesprek te gaan en gerichte voorleesondersteuning te bieden *0-4 jaar*
- **Voorlezen:** van Boekjes & Babbels tot Boekenpret (voor de allerkleinsten) en voorlezen op de woensdagmiddag *0-8 jaar*
- **VoorleesExpress:** kinderen die moeite hebben met taal krijgen extra aandacht. Er komt 1x per week (20 weken) een vrijwilliger thuis. *0-8 jaar*



- **Kinderboeken in verschillende talen:** naast Nederlands, ook Engels, Arabisch en Pools. Kinderen tot 18 jaar kunnen gratis boeken lenen. Voorleesfilmpjes staan op onze website. *0-18 jaar*
- **Bibliotheek op School (dBos):** Leesmediacoaches zorgen voor leesplezier en mediawijsheid op school én thuis. *0-18 jaar*
- **Studie- en werkplekken:** voor iedereen.
- **Taalhuis BIJ de bieb:** Iedereen die (beter) wil leren lezen, rekenen, digitale vaardigheden, schrijven en / of spreken is welkom. Het maakt niet uit of Nederlands de moedertaal of tweede taal is. *Volwassenen*

Actielijn 4, 5 en 6

- **Versterken netwerk:** Gezamenlijke opdracht vastleggen in convenant bondgenootschap Geletterdheid.
- **Signaleren van laaggeletterdheid onder inwoners verbeteren:** samen met partners bijeenkomsten organiseren in het herkennen en signaleren van laaggeletterdheid.
- **Terugdringen dyslexie:** BIJ de bieb kan leesplezier onder jeugdigen stimuleren

Digitale vaardigheden

- **Cursus, workshop, lezing en spreekuur:** naast fun ook educatief. (Voorbeeld Klik&Tik, digitaal spreekuur) *0-100 jaar*
- **Informatiepunt Digitale Overheid (IDO):** hulp bij online overheidszaken; bv toeslagen, rijbewijs en belastingformulieren. *volwassenen*
- **BiebLAB**
leren en experimenteren
0-100 jaar
- **Computer, printer, wifi en kopieermachine**
toegankelijk voor iedereen

perspectief
ZUTPHEN



Vroegsignalering

Wat zien we in de wijken:

- Inwoners die moeite hebben met het begrijpen van brieven en andere teksten;
- Inwoners die zich hiervoor schamen en het proberen te verbergen;
- Inwoners die geen of niet tijdig gebruik maken van het hulpaanbod waardoor allerlei vervolgproblemen ontstaan.
- Inwoners die belangrijke zaken missen die spelen in hun buurt over bv veiligheid, renovaties
- Inwoners die afhankelijk blijven van de hulpverlening

Rol van de sociale wijkteams

Waarom is het belangrijk om mee te doen in de uitvoering van het plan ZAG?

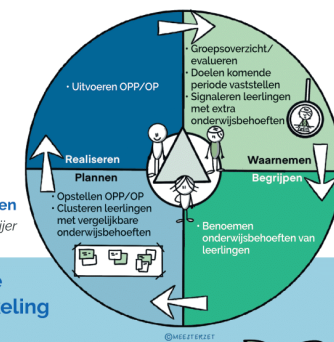
- Actief signaleren;
- Door samen te werken in contact komen met mensen die we nu niet zien;
- Bespreekbaar maken (ook de schaamte);
- Vertellen welk aanbod er is en mensen begeleiden naar het aanbod;
- Mensen verbinden aan sleutelfiguren of vertrouwenspersonen in de buurt



ijssel } berkel

Samenwerkingsverband PO IJssel | Berkel

- Verbinding met het primair onderwijs
- Taal-, lees- en spellingsonderwijs zijn deel van de basisondersteuning
- SWV IJssel | Berkel
 - ondersteunt scholen bij basisondersteuning
 - maakt deel uit van het lerend netwerk rond actielijn 1 en 6



Cyclus Handelingsgericht werken
Volgens Noëlle Pameijer

Basisondersteuning

1. Lees- en spellingontwikkeling

LANDELIJKE PROTOCOLLEN LEESPROBLEMEN EN DYSLEXIE

EXPERTISE

- Signaleren van lees- en spellingsproblemen die kunnen wijzen op dyslexie.
- Tijdig en adequaat reageren op signalen.
- Inschakelen van een specialist (intern of extern) voor advies over lezen, spelling en dyslexie.
- Adviseren van ouders over jeugdhulpaanbieders.

AANBOD

- Zorgen voor een rijke taal-leeromgeving in alle groepen.
- Bieden van ondersteuning op niveau 1, 2 en 3 volgens het protocol, ook na diagnose Ernstige Dyslexie.
- Opbouwen van een dossier ten behoeve van diagnostiek en behandeling van Ernstige Dyslexie.
- Maken van onderwijs-, les- en toetsaanpassingen.
- Gebruiken van basale hulpmiddelen.
- Beschikken over een remediërende aanpak voor lezen en spelling.



2. Rekenontwikkeling

PROTOCOL ERNSTIGE REKEN-WISKUNDEPROBLEMEN EN DYSCALCULIE

EXPERTISE

- Signaleren van reken- en wiskunde problemen die kunnen wijzen op dyscalculie.
- Tijdig en adequaat reageren op signalen.
- Inschakelen van een rekenspecialist voor advies over rekenen, wiskunde en dyscalculie.
- Adviseren van ouders over jeugdhulpaanbieders.
- Afstemmen met ouders en overige betrokkenen voor optimaal leereffect.

AANBOD

- Bieden van ondersteuning in fase groen, geel en oranje volgens het ERWD-protocol.
- Maken van onderwijs-, les- en toetsaanpassingen.
- Gebruiken van basale hulpmiddelen.



3. (Hoog)begaaftde cognitieve en metacognitieve ontwikkeling SCHOOLEIGEN BELEID

EXPERTISE

- Kennen van perspectieven op (hoog)begaaftheid.
- Begrijpen van onderwijsbehoeften en differentiëren naar leertempo, voorkeuren en potentieel.
- Compacten en verrijken van lesstof waar mogelijk; overweeg versnellen indien passend.
- Bevorderen van leerhouding en executieve vaardigheden.
- Inschakelen van een specialist voor ondersteuning en kwaliteitsontwikkeling.

AANBOD

- Organiseren van regelmatige contact- en samenwerkmomenten.
- Gebruiken van passende methodieken en materialen.
- Structureel differentiëren door leerstof te analyseren, toetsen, verrijken, compacten en indien nodig te versnellen.
- Gericht werken aan mindset, motivatie en metacognitie.
- Hanteren van een bewuste aanpak van differentiatie naar rooster, doelen, taken, tempo en instructie.
- Bieden van begeleiding in metacognitie en sociaal-emotionele ontwikkeling.



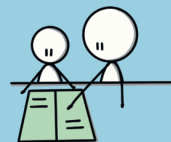
4. Beneden gemiddelde cognitieve ontwikkeling

EXPERTISE

- Vroegtijdig signaleren van een beneden gemiddelde intelligentie en bespreken met ouders.
- Herkennen van opvallende sterktes en zwaktes in taken.
- Geven van gedifferentieerde instructie afgestemd op ontwikkelniveau en behoeften.
- Kennis hebben van divergent differentiëren.
- Opstellen van een eigen leerlijn.
- Bevorderen van leerhouding, zelfvertrouwen en zelfredzaamheid.

AANBOD

- Zorgen voor een afgestemde leeromgeving.
- Differentiëren naar instructie, feedback en oefeningen op minimaal drie niveaus.
- Organiseren van ondersteuning bij leerachterstanden en hiaten.
- Aanpassen van lesmateriaal.
- Gebruiken van remediërende methoden.



5. Sociaal-emotionele ontwikkeling, gedrag en executieve functieontwikkeling

VEILIGHEIDSPLAN, MELDCODE HUISELIJK GEWELD EN KINDERMISHANDELING, VERWIJZINDEX

EXPERTISE

- Zorgen voor goed klassenmanagement.
- Faciliteren van interventies om leerkrachtvaardigheden te versterken.
- Creëren van een voorspelbare en overzichtelijke leeromgeving.
- Hanteren van een positieve grondhouding tegenover leerlingen.
- Herkennen en erkennen van sociaal-emotionele, cognitieve en executieve ontwikkelingsbehoeften en aanpassen van het onderwijs hierop.
- Inschakelen van een gedragspecialist voor advies over extra ondersteuningsbehoeften.
- Vergroten van expertise in pedagogisch handelen.

AANBOD

- Hanteren van heldere gedragsregels en tonen van voorbeeldgedrag.
- Volgen van de sociaal-emotionele ontwikkeling met een leerlingvolgsysteem.
- Gebruiken van een programma voor sociale veiligheid en aanpak van gedragsproblemen.
- Bieden van ondersteuning bij het trainen van executieve functies.
- Coördineren van het sociale veiligheidsbeleid tegen pesten.
- Zorgen voor een aanspreekpunt bij pestgedrag voor leerlingen en ouders.
- Maken van afspraken met sociale wijkteams en jeugdgezondheidszorg over doorverwijzing naar preventieve trainingen.



6. Fysieke ontwikkeling, praktische zelfredzaamheid, belastbaarheid en medisch handelen

STROOMSCHEMA ZORG OP SCHOOL EN PROTOCOL MEDISCH HANDELLEN EN MEDICIJNVERSTREKKING

EXPERTISE

- Gebruik maken van het landelijk netwerk Ziezon, indien van toepassing.
- Raadplegen van een consultant OZL voor advies over onderwijsaanpassingen bij chronisch zieke of in het ziekenhuis opgenomen leerlingen.

AANBOD

- Handelen volgens het protocol medisch handelen van eigen schoolbestuur.
- Betrekken van langdurig zieke leerlingen op alternatieve wijze bij de onderwijspraktijk.
- Zorgen voor een afgesloten plek voor het bewaren van medicijnen en het maken van afspraken over beheer.
- Het toegankelijk maken van de school voor leerlingen met een lichamelijke of motorische beperking.



**Bedankt voor
jullie aandacht.**



Ria Meijerink



06 81 42 59 20



r.meijerink@zutphen.nl



Zutphen.nl