

Begroting 2027 en meerjarenraming 2028 - 2030

Inhoud

Voorwoord 3	2. Wat zijn de baten en lasten? 19	4. Meerjarenraming 38	Bijlage 1 Totale bijdragen per gemeente 48	Bijlage 6 EMU-saldo 55
1. Programmabegroting 6	3. Paragrafen 26	5. Balans 40	Bijlage 2 Specificatie bijstelling Buig-middelen 50	Bijlage 7 Specificatie incidentele baten en lasten 56
1.1 Dienstverleningslijn We bieden inkomensondersteuning 6	3.a Weerstandsvermogen en risicobeheersing 27	6. Verloop reserves en weerstandsvermogen 42	Bijlage 3 Verdeelsleutels bijdrage algemeen deel 51	Bijlage 8 Structureel saldo 58
1.2 Dienstverleningslijn We begeleiden naar zo regulier mogelijk en duurzaam werk 10	3.b Financiering 31	7. Investerings 45	Bijlage 4 Saldo buig-LKS 53	Bijlage 9 Structurele onttrekkingen 59
1.3 Dienstverleningslijn We zorgen voor een passende werkomgeving, werksoort en werkbegeleiding 13	3.c Bedrijfsvoering 34		Bijlage 5 Baten en lasten per taakveld 54	Bijlage 10 Meerjarig Investeringsplan (2027-2030) 60
1.4 Dienstverleningslijn We ondersteunen bij de ontwikkeling tot inclusieve(re) werkgever 16	3.d Onderhoud kapitaalgoederen 36			Bijlage 11 Gehanteerde afkortingen 63
	3.e Verbonden partijen 37			

Door op de hoofdstukken te klikken, kun je makkelijker door het document heen bladeren!

Als je op het logo klikt, kom je altijd terug op deze inhoudsopgave

Voorwoord

Voor u ligt de ontwerpbegroting 2027 van de Gemeenschappelijke Regeling Senzer. Met deze begroting geven wij uitvoering aan de koers en keuzes zoals vastgelegd in de kaderbrief 2027, die eerder ter informatie aan de gemeenteraden is aangeboden. Senzer voert namens de deelnemende gemeenten wettelijke taken uit op het terrein van werk, inkomen en participatie. Deze taken zijn verankerd in onder meer de Participatiewet en de Wet sociale werkvoorziening. Tegelijkertijd opereren gemeenten in een context van aanhoudende financiële druk, maatschappelijke veranderingen en onzekerheden over toekomstige rijksmiddelen. Tegen deze achtergrond is de begroting 2027 opgesteld met oog voor bestuurlijke stabiliteit, financiële beheersbaarheid en maximale maatschappelijke waarde.

De begroting is een nadere concretisering van het Meerjarenplan Dienstverlening 2025–2028 en sluit aan bij de uitgangspunten en ambities die in de kaderbrief 2027 zijn verwoord. De daarin gemaakte keuzes vormen het uitgangspunt voor de inrichting van de dienstverlening, de inzet van

middelen en de verdere ontwikkeling van Senzer als uitvoeringsorganisatie en regionale partner.

Onze missie is in 2025 scherpgesteld.

Onze missie

Senzer is er voor iedere inwoner van de arbeidsmarktregio Helmond-De Peel die (nog) niet in eigen bestaan, werk of inkomen kan voorzien en daarbij ondersteuning nodig heeft.

Wij gaan uit van eigen kracht, eigen verantwoordelijkheid en eigenwaarde waarbij individuele omstandigheden en mogelijkheden leidend zijn.

Wij bouwen aan een inclusieve arbeidsmarkt en bevorderen samen met werkgevers en overige netwerkpartners dat inwoners in eigen bestaan kunnen voorzien, meedoen in en bijdragen aan de samenleving.

Deze missie vormt het fundament onder onze bestuurlijke opdracht. In de begroting 2027 komt dit tot uitdrukking in een dienstverlening die mensgericht is ingericht, regionaal is verankerd en uitvoerbaar blijft binnen de beschikbare middelen.

Kaderbrief 2027

In de kaderbrief 2027 zijn de beleidsmatige en financiële keuzes voor het komende jaar expliciet benoemd. Daarmee is duidelijkheid ontstaan over de focus, de randvoorwaarden en de inzet van Senzer. Deze begroting vertaalt die keuzes naar concrete activiteiten, prestaties en financiële ramingen. De begroting biedt voorspelbaarheid in een realistisch kader, zowel voor de deelnemende gemeenten als voor onze samenwerkingspartners en de uitvoering. Dit betekent niet dat de omgeving stabiel is, maar wel dat Senzer binnen de gegeven kaders bewust en consistent handelt.

Voorwoord (vervolg)

Focus en accenten voor 2027

De dienstverlening van Senzer blijft in 2027 gebaseerd op de twee centrale thema's uit het meerjarenplan: mensgerichte dienstverlening en integrale regionale samenwerking. Deze thema's krijgen concreet vorm binnen de vier dienstverleningslijnen: het bieden van inkomensondersteuning, begeleiding naar regulier en duurzaam werk, zorgen voor een passende werkomgeving, werksoort en werkbegeleiding en ondersteunen bij de ontwikkeling tot inclusieve(re) werkgevers. Ook werkgevers blijven een cruciale partner. Zij bieden de daadwerkelijke kansen op werk en ontwikkeling. In 2027 zetten wij de ingezette lijn van methodische werkgeversdienstverlening voort en verbreden wij deze, samen met partners, richting de Brainportregio.

Beleidsruimte en gemaakte keuzes

Hoewel de opdracht aan Senzer grotendeels bestaat uit het uitvoeren van wettelijke taken, is er binnen die opdracht beperkte beleidsruimte. Deze ruimte is in de kaderbrief 2027 zorgvuldig benut. Keuzes zijn gemaakt over de inzet en intensiteit van dienstverlening, de inrichting van de leerwerkinfrastructuur, de ondersteuning van werkgevers en de organisatie van de uitvoering.

Bij deze keuzes is steeds een afweging gemaakt tussen maatschappelijke effecten, financiële haalbaarheid en uitvoerbaarheid. Daarbij is nadrukkelijk aandacht geweest voor de positie van kwetsbare inwoners, het voorkomen van versnippering van dienstverlening en het doelmatig inzetten van middelen. De begroting 2027 borgt deze keuzes en maakt inzichtelijk hoe zij doorwerken in de uitvoering. In de kaderbrief 2027 zetten wij in op een inclusieve arbeidsmarkt waar iedereen kan meedoen en een plek heeft.

Bedrijfsvoering

Senzer zet vanuit de bedrijfsvoering in op het investeren in de toekomst waarbij de klant en de medewerker centraal staan. Binnen de bedrijfsvoering zijn daarbij de volgende speerpunten benoemd:

- Aantrekkelijk & inclusief werkgeverschap;
- Huisvesting lange termijn;
- Digitalisering.

Financiële uitgangspunten

De ontwerpbegroting 2027 is opgesteld binnen de geldende wet- en regelgeving en het toezichtkader van het Besluit begroting en verantwoording (BBV). De begroting volgt de trap-op-trap-af-systematiek, waarmee de uitvoering van de opdracht plaatsvindt

binnen de middelen die het Rijk via de gemeentelijke begrotingen beschikbaar stelt. Hiermee wordt voorkomen dat gemeenten geconfronteerd worden met tekorten op de uitvoering van de Participatiewet. In deze ontwerpbegroting zijn de maatregelen verwerkt die binnen de directe invloedssfeer van Senzer vallen en een bijdrage leveren aan de gevraagde terughoudendheid én de te nemen efficiëncymaatregelen. Hiervoor zijn de volgende extra maatregelen verwerkt die leiden tot verdere optimalisatie:

Het concept 'werk maken van uitkeringen' zorgt voor een hoge arbeidsparticipatie én positief saldo op de Buig (baten versus lasten). Het geraamde Buig-saldo kent een hoge mate van onzekerheid, vanwege het grillige verloop én de onvoorspelbare jaarlijkse landelijke herverdeeleffecten. Desalniettemin is er voor gekozen om voor het begrotingsjaar 2027 de deelnemende gemeenten een flinke korting, van € 2,7 miljoen, op de bijdrage algemeen deel te geven. Er is onderscheid gemaakt tussen basisdienstverlening en aanvullende dienstverlening.

Voorwoord (vervolg)

Aanvullende activiteiten worden afzonderlijk en tegen kostprijs opgenomen, zodat zij niet ten koste gaan van de financiering van de basisdienstverlening. Volumeontwikkelingen, prijsontwikkelingen en bekende wijzigingen in wet- en regelgeving zijn verwerkt. De begroting kent een structureel en reëel evenwicht en biedt inzicht in risico's en onzekerheden.

Verantwoording en sturing

De verantwoording over 2027 vindt plaats via de reguliere planning- en controlcyclus, waaronder kwartaalrapportages en de jaarstukken. Resultaten worden zowel financieel als beleidsmatig gevolgd en gerapporteerd, conform de vier dienstverleningslijnen. Waar mogelijk wordt aangesloten bij bestaande benchmarks en indicatoren, zodat prestaties en maatschappelijke effecten inzichtelijk en vergelijkbaar zijn.

Tot slot

Met deze ontwerpbegroting 2027 geven wij uitvoering aan een vastgestelde koers en een gezamenlijke regionale opdracht. Senzer blijft staan voor betrouwbare en effectieve dienstverlening, met oog voor inwoners, werkgevers en gemeenten. In een omgeving die blijvend in beweging is, biedt

deze begroting stabiliteit, duidelijkheid en ruimte om samen verder te bouwen aan een inclusieve arbeidsmarkt en een sterke regio.

Met inachtneming van de zienswijzen van de gemeenteraden legt het dagelijks bestuur de begroting ter vaststelling voor aan het algemeen bestuur.



M.V. de Kort
Voorzitter



A.E.W. van Limpt
Algemeen directeur

1

Programmabegroting

Dit is Nick

Nick was op zoek naar een plek waar hij écht ik iets kon leren. Via school en Senzer kwam Nick terecht bij Alforte. Hij werkt er nu al vijf jaar en is nu timmerman en chef werkplaats bij het Geldropse bedrijf.



1.1

Dienstverleningslijn We bieden inkomensondersteuning

Dit zijn Loujain en Gosja

Loujain kwam bijna tien jaar geleden vanuit Syrië naar Nederland. Via Senzer kwam ze bij Fletcher Hotels terecht. Gosja haar leidinggevende, herinnert zich Loujains eerste werkdag nog goed. 'Ze kwam stil en verlegen binnen. Nu is ze zelfverzekerder en zelfstandiger.



1.1 Dienstverleningslijn

We bieden inkomensondersteuning

Welke dienstverlening biedt Senzer?

• Aantal uitkeringsdossiers	4.178
• Ontwikkeling volume bestand	0,8%
• Instroom in de uitkering	969
• Ontwikkeling volume instroom	23,4%
• Uitstroom uit de uitkering	936
• Ontwikkeling volume uitstroom	22,6%
• Aantal aanvragen	1.761
• Aanvragen, welke worden doorverwezen naar een voorliggende voorziening	45%
• Aanvragen binnen de wettelijke termijn afgehandeld	90%
• Bezwaren binnen de wettelijke termijn afgehandeld	90%

Wat gaat Senzer daarvoor doen?

Door het bieden van inkomensondersteuning dragen we bij aan een bestaanszekere toekomst van inwoners uit onze regio. Vanuit deze financiële rust is groei mogelijk en blijft het zelfredzaam zijn in inkomen door zo regulier en duurzaam mogelijk betaald werk het doel. We leveren maatwerk vanuit wat wél kan, gebaseerd op vertrouwen, gelijkwaardigheid en de individuele situatie en mogelijkheden van de inwoner. Dit vraagt om een proactieve benadering waarin de persoon centraal staat. We passen de dienstverlening verder aan gericht op een nog meer toegankelijke, begrijpelijke en mensgerichte dienstverlening. Daarbij zoeken we proactief de samenwerking op met organisaties die een bijdrage leveren aan die bestaanszekerheid, zowel in regionaal verband als binnen de lokale netwerken binnen het sociaal domein. In 2027 investeren wij in verdere ontschotting van de dienstverlening binnen het brede sociaal domein, met de behoefte van de klant als centraal uitgangspunt.

Spoor 1, fase 1 van de Participatiewet in Balans is per januari 2026 ingevoerd. In 2026 wordt de implementatie voorbereid van fase 2 en fase 3 binnen spoor 1, die per 1 januari 2027 geïmplementeerd wordt.

In 2027 wordt verder geïnvesteerd in het vakmanschap van onze professionals (spoor 3) middels implementatie van het Senzer dienstverleningsmodel. De uitgangspunten 'klant centraal' en 'maatwerk op basis van individuele omstandigheden' staan daarbij centraal. We volgen nadrukkelijk de besluitvorming over de herziening van de Participatiewet binnen spoor 2 en bereiden de invoering van die aanpassingen in de dienstverlening per 1 januari 2028 voor. Belangrijk dossier daarbij is in ieder geval een herziening van de regeling beschut werk.

In 2027 wordt in het kader van digitalisering gewerkt aan het (digitaal) inzicht geven aan de klant door uitbreiding van het applicatielandschap met een inwonersportaal inkomen. Tevens onderzoeken we de mogelijkheden die Artificial Intelligence (AI) biedt om het werkproces te optimaliseren. Doel daarvan is dat de dienstverlening zo makkelijk mogelijk toegankelijk wordt voor de inwoners die hier behoefte aan hebben en recht op hebben. De specialist uitkering kan daardoor nog meer de focus leggen op de kwaliteit van het gesprek met de inwoner, waardoor warme doorverwijzing naar dienstverlening op alle leefgebieden nog meer aandacht krijgt.

1.1 Dienstverleningslijn

We bieden inkomensondersteuning (vervolg)

Ook in 2027 wordt additionele dienstverlening uitgevoerd met dienstverlenings-overeenkomsten (DVO's), waarover aan de betrokken partijen separaat wordt gerapporteerd. In het kader van inkomensondersteuning betreft dit verstrekken leefgeld aan Oekraïense vluchtelingen en bijzondere bijstand. Dit laatste voeren wij uit met drie verschillende DVO's, zijnde de Peelgemeenten, Helmond en Geldrop-Mierlo. We gaan onderzoeken of we deze dienstverlening op basis van solidariteit op termijn als basisdienstverlening uit kunnen gaan voeren en maken in 2027 een stap om de dienstverlening aan de Peelgemeenten te ontdebelen met de GR Peelgemeenten. De leefgeldregeling aan Oekraïense vluchtelingen loopt vooralsnog tot maart 2027. Indien de regeling landelijk niet verder wordt verlengd, bereiden we integratie met de basisdienstverlening voor. Uiteraard zal dit effect hebben op het volume van het aantal dossiers inkomensondersteuning en wordt in dat geval ook de brede dienstverlening binnen Senzer voor hen ontsloten.

In 2026 wordt gewerkt aan het laten landen van de schuldhulp aan ondernemers binnen de basisdienstverlening van Senzer. In 2027 integreren we deze dienstverlening verder met uitvoering van het Besluit

bijstandsverlening zelfstandigen (BBZ) onder het uitgangspunt 'de ondernemer centraal'. We organiseren dit binnen de afdeling werkgeversdienstverlening om zo tevens de verbinding te maken met succesvolle ondernemers en zo maximaal kansen te bieden aan het duurzaam levensvatbaar maken van daarvoor

kansrijke ondernemingen. De in 2026 overeen te komen parameters worden vanaf 2027 meegenomen bij de rapportage over de dienstverleningslijnen. Digitalisering van deze dienstverlening wordt meegenomen in het programma 'Klantreis'.



1.2

Dienstverleningslijn

We begeleiden naar zo regulier mogelijk en duurzaam werk

Dit is Marianne

Marianne begon op het speciaal onderwijs en merkte later dat ze op de werkvloer extra uitleg en begeleiding nodig had. Via ORO krijgt ze wekelijks thuis ondersteuning, en ook Senzer help haar. Marianne werkt nu in de schoonmaak bij het Huis van de Stad in Helmond.



1.2 Dienstverleningslijn We begeleiden naar zo regulier mogelijk en duurzaam werk

Welke dienstverlening biedt Senzer?

- Aantal personen dat vanuit de uitkering uitstroomt naar werk 328
- Uitstroom uit de uitkering naar werk 35%
- Aantal uitkeringsgerechtigden met inkomsten uit parttime werk 444
- Aantal uitkeringsgerechtigden met inkomsten uit parttime werk 9,0%
- Duurzame uitstroom uit de uitkering (> 12 maanden) 80%
- Aantal personen Participatiewet in een traject naar werk 2.366
- Aantal nuggers in traject naar werk (excl. VSNW) 115
- Aantal nuggers uitgestroomd naar werk (excl. VSNW) 75

- Aantal jongeren VSNW gestart met traject 70
- Aantal jongeren VSNW uitgestroomd naar werk 35
- Aantal geplaatste medewerkers in dienst bij reguliere werkgevers met loonkosten-subsidie 467
- Ontwikkeling volume geplaatste medewerkers met loonkostensubsidie in dienst bij regulier werkgevers 8,9%
- Aantal geplaatste medewerkers in dienst bij Senzer met loonkostensubsidie 552
- Ontwikkeling volume geplaatste medewerkers in dienst bij Senzer met loonkostensubsidie 8,0%
- Aantal ondernemers, waarvan het verzoek tot ondersteuning is afgehandeld (BBZ) 250

Wat gaat Senzer daarvoor doen?

We zetten breed in op het gebied van werk en participatie, samen met onze partners binnen het sociaal domein en de arbeidsmarkt. Met de Participatiewet als middel bieden we kansen aan werkzoekenden. We ontwikkelen nieuwe concepten, instrumenten en (digitale) innovaties, gericht op de behoefte van de klant en het aanbod van de werkgever.

Met ondersteuning van het programma klantreis zetten we in 2027 grote stappen in het implementeren van de visie op dienstverlening, middels het werken met klantprofielen, talentprofielen en werkplekprofielen. Vanuit de klantprofielen wordt, vanuit het samen met de klant gestelde doel, de relatie gelegd van de specifieke kenmerken van de klant naar de in te zetten instrumenten en leveren we op die manier gewogen maatwerk. Voor klanten die wel een eerste stap kunnen zetten richting betaald werk, maar waarvoor de kenmerken nog niet aansluiten op het doel van het instrument werkstage (uitstroom naar betaald werk binnen 3 tot 6 maanden), is het instrument werkverkenning ontwikkeld en wordt deze in 2027

1.2 Dienstverleningslijn We begeleiden naar zo regulier mogelijk en duurzaam werk (vervolg)

zichtbaar ingezet. Binnen dit instrument zet de klant de eerste stappen naar participatie en is het doel in 6 tot maximaal 12 maanden door te stromen naar een werkstage en uiteindelijk naar duurzaam betaald werk. In het geval een traject naar betaald werk niet haalbaar is en de dienstverlening niet bij Senzer in opdracht is gegeven, verwijzen we warm door naar één van de samenwerkingspartners binnen het sociaal domein.

We implementeren hierbij ook de kennis die is opgedaan bij de landelijke deelname aan de Community of Practice. In deze community zijn praktijk, onderwijs (HAN, Hogeschool Zuyd), kennisinstellingen (Divosa, Sam) en wetenschap (Tilburg University, TNO) samengekomen, zijn succesvolle voorbeelden gedeeld en is gewerkt aan het ontwikkelen van trainingen en opleidingen voor het vakmanschap van de rol van Participatiecoach. Binnen Senzer hebben we deze kennis geïntegreerd in het Senzer dienstverleningsmodel.

Op gebied van de digitale ondersteuning van de klantreis wordt het doelmatigheidsstraject vanaf 2027 vanuit dezelfde applicatie ondersteund als het

rechtmatigheidsstraject. Dit bevordert de eenduidigheid en consistentie van dienstverlening en zorgt ervoor dat professionals makkelijker samen, vanuit verschillende rollen, kunnen werken aan hetzelfde traject. In 2027 wordt na het inrichten van de basis en het geven van inzicht aan de professional, met een inwonerportaal werk ook inzicht gegeven aan de klant.

Onze focus ligt op het ondersteunen van de doelgroepen zoals genoemd in het Meerjarenplan Dienstverlening 2025-2028. Bijzondere aandacht gaat daarbij uit naar de groepen die in toenemende mate zijn vertegenwoordigd in het bijstandsvolume. Dit zijn jongeren tot 27 jaar en statushouders. Voor deze twee groepen zijn coördinatoren expertgroepen benoemd. We werken op die manier in een matrix van gebiedsgericht, met kennis van het lokale netwerk, met borging van benodigd specialisme binnen deze gebiedsteams. Diezelfde werkwijze wordt ook gehanteerd bij het vergroten van basisvaardigheden, werken met psychische kwetsbaarheid en het uitvoeren van herijkt beleid voor beschermt werk.

Binnen specialistische dienstverlening blijven we werken met een team Van School Naar Werk (VSNW), dat focus heeft op het naar werk, school of dagbesteding begeleiden van de kwetsbare jongeren en intensief samenwerken met onderwijs. We leveren op die manier een bijdrage aan de opdracht aan onderwijs, die hierop in het kader van de Wet Van School naar Duurzaam Werk, de regie heeft en organiseren daarmee een sluitende aanpak. De in pilots ontwikkelde succesvolle dienstverlening, borgen we binnen de basisdienstverlening. Op deze wijze werken we als lerende organisatie aan de in de scherpgestelde positionering en het Meerjarenplan 2025-2028 verwoorde ambities.

Ook in 2027 blijven we ons brede instrumentarium op basis van de behoefte van deze inwoners inzetten, zodat ook zij kunnen werken aan een bestaanszekere toekomst. We werken daarbij nauw samen met het Werkcentrum en de daarbij aangesloten partners, waaronder het UWV.

1.3

Dienstverleningslijn

We zorgen voor een passende werkomgeving, werksoort en werkbegeleiding

Dit is Mohammed

Hij moest 4 jaar geleden noodgedwongen vluchten uit Syrië. Nu zit hij via Senzer achter zijn naaimachine bij Arveco. Daar repareert en vermaakt hij werkkleding. Dit is wat hij in Syrië ook altijd deed. Daar had hij een eigen atelier met zeven tot negen medewerkers.



1.3 Dienstverleningslijn We zorgen voor een passende werkomgeving, werksoort en werkbegeleiding

Welke dienstverlening biedt Senzer?

• Gemiddelde loonwaarde plaatsingen met LKS dienstverband regulier	55%
• Gemiddelde loonwaarde plaatsingen met LKS dienstverband Senzer	53%
• Voor alle medewerkers met een dienstverband zijn de ontwikkelmogelijkheden in beeld	100%
• Aantal personen, dat een leerwerkplek bezet	290
• Aantal personen, instroom in dienstverband cao ADS	118
• Aantal fte's geplaatst binnen Eigen LWI (incl. groenprojecten)	372
• Aantal fte's geplaatst binnen Groepsconcepten	472
• Aantal fte's geplaatst middels individuele detacheringen	96
• Aantal fte's geplaatst middels begeleid werken	116
• Aantal fte's met regulier dienstverband en LKS	368
• Aantal personen dat uitstroomt naar een regulier dienstverband vanuit een dienstverband Senzer	30

Wat gaat Senzer daarvoor doen?

We bieden (leer)werkplekken met een diversiteit aan werkbegeleiding, werksoort en werkomgeving, zodat we optimaal aan kunnen sluiten bij het talent en de behoefte van de werk(zoek)enden en de kansen op de arbeidsmarkt. We bieden leerlijnen in de vakgebieden productie, logistiek, techniek, zorg, horeca en detailhandel, schoonmaak, facilitaire diensten, groenverzorging en detailhandel. In het kader van het programma 'toekomstbestendig sociaal ontwikkelbedrijf, werken we aan herijking van deze leerlijnen naar een binnen de Brainport regio herkenbare definitie. Parallel investeren we in het verder ontsluiten van de zorg, semicon sector en de circulaire economie voor het talent en behoeften van onze doelgroepen. Daarmee sluiten we aan op de vraag van werkgevers naar capaciteit binnen deze krappe arbeidsmarkt. We bieden daarbij de begeleiding die de werk(zoek)enden in die fase nodig heeft. De kenmerken van deze (leer)werkplekken worden continu aangepast aan de behoefte van de doelgroep (klant centraal) en inzichtelijk gemaakt aan de participatiecoaches middels werkplekprofielen. De (leer)werkplekken worden door de participatiecoaches ontsloten en

aangeboden aan de werk(zoek)enden. Focus ligt voor de operationeel leidinggevenden op groei en ontwikkeling van de werk(zoek)enden. Er wordt gewerkt aan hun vakmanschap met implementatie van het Senzer dienstverleningsmodel.

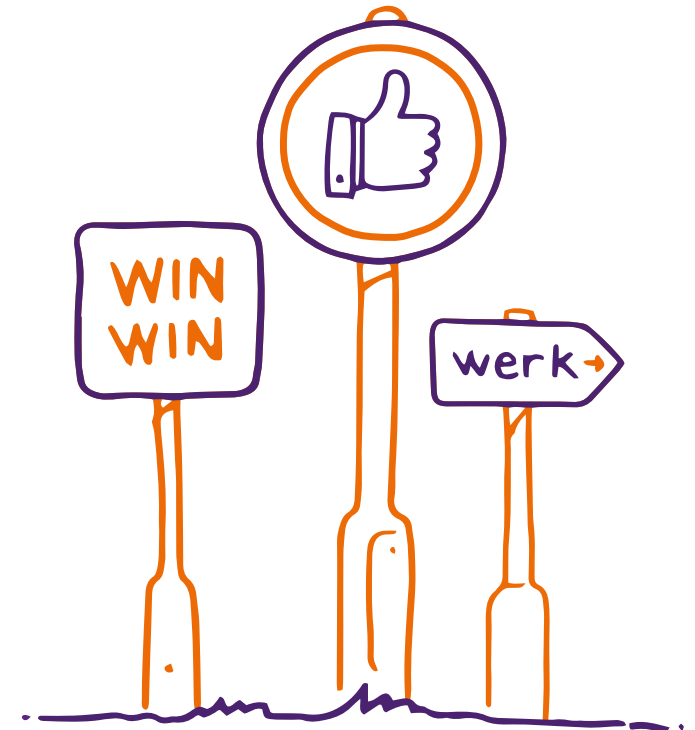
Duurzame uitstroom naar een zo regulier mogelijk dienstverband bij een reguliere werkgever is het uiteindelijke doel. Als en zolang het nodig is, treedt Senzer op als werkgever middels een dienstverband in de cao Wet Sociale Werkvoorziening (Wsw) en cao Aan de Slag (ADS). Plaatsing in een dienstverband bij Senzer vindt plaats op basis van een indicatie Wsw, beschut werk, banenafspraken, of via de praktijkroute. Voor instroom binnen de regeling beschut werk, wordt in samenwerking met het UWV een 'praktijkroute beschut werk' ingericht. Door het aanbieden van passende werksoorten en het verdergaand aanpassen van werkplekken, onder andere door het inzetten van inclusieve technologie en begeleiding op maat, bereiken de werknemers op de aangepaste werkplekken de voor hen maximaal haalbare loonwaarde.

1.3 Dienstverleningslijn We zorgen voor een passende werkomgeving, werksoort en werkbegeleiding (vervolg)

Om de (leer)werktrajecten effectief te laten verlopen in combinatie met hoge werknemerstevredenheid brengen wij in 2027 focus aan door:

- Het continu inzichtelijk hebben van de talenten van de werk(zoek)enden en deze te matchen met een passende werkplek gericht op duurzame en zo regulier als mogelijk werk;
- Samen met bestaande en/of nieuwe opdrachtgevers kansen creëren voor onze werk(zoek)enden die aansluiten bij het talent van onze werk(zoek)enden en de huidige en toekomstige arbeidsmarkt;
- Het implementeren en borgen van het Senzer dienstverleningsmodel;
- Continu te investeren op vakmanschap van onze professionals door opleiding, training en een sluitende gesprekscyclus;
- Een diversiteit aan (leer)werkplekken te organiseren voor de fase van zowel werkverkenning, werkstage als beschut werk.

De verrekening van de loonvormende arbeid kan met de opdrachtgever of inlener plaatsvinden op basis van output, of gewerkte uren tegen een tariefstelling passend bij hun individuele of (bij groepsconcepten) gemiddelde loonwaarde. Hiervoor hanteren wij het prijsbeleid. De gezamenlijke doelgroepen met een dienstverband bij Senzer realiseren hiermee een toegevoegde waarde van ruim € 14.000.000. In 2027 worden er gemiddeld 940 productieve fte's met een dienstverband bij Senzer en 484 fte's met een regulier dienstverband geplaatst. Bij de gemiddelde deeltijdfactor van 0,8 wordt daarmee aan gemiddeld 1.175 personen een dienstverband geboden door Senzer en zijn 605 personen met een regulier dienstverband op voor hen passend werk geplaatst. Totaal wordt daarmee aangepast werk geboden aan 1.780 personen.



1.4

Dienstverleningslijn We ondersteunen bij de ontwikkeling tot inclusieve(re) werkgever

Dit is Yuliya

Via 'Sterk aan het werk', een samenwerking tussen Senzer en Driessen, kwam ze bij ORO terecht, haar huidige werkplek. Ze heeft dankzij het werk-traject verschillende stappen kunnen zetten en heeft zo haar plek op de arbeidsmarkt gevonden.



1.4 Dienstverleningslijn We ondersteunen bij de ontwikkeling tot inclusieve(re) werkgever

Welke dienstverlening biedt Senzer?

• Aantal werkgevers in het netwerk van Senzer	500
• Aantal externe deelnemers aan de training Mentorwijs	30
• Tevredenheid deelnemers over de gevolgde training Mentorwijs	7,5
• Aantal georganiseerde events	10
• Tevredenheid bezoekers over het event	7,5
• Aantal werkgevers waar inclusieve onderzoeken/trajecten lopen	12
• Aantal werkgevers dat gebruik maakt van het instrument jobcoaching	250
• Aantal afgenomen Vragenlijsten Inclusief Ondernemen	18

Wat gaat Senzer daarvoor doen?

We zetten in op duurzame relaties met werkgevers, zij zorgen voor de kansen in betaald (aangepast) werk. Door op een planmatige en methodische manier de werkgevers te ontzorgen in hun pad naar inclusief werkgeverschap, bereiken we een win-win situatie. We gaan het gesprek aan met de ondernemers en kijken vanuit hun perspectief naar de behoeften om te kunnen ondernemen én inclusief te zijn.

De Vragenlijst Inclusief Ondernemen (VIO) is het startpunt om willen en kunnen in kaart te brengen en verder te adviseren over het inzetten van instrumenten en diensten, die inzichtelijk zijn gemaakt middels instrumentengids DENNIS.

We leggen de verbinding van buiten naar binnen en van binnen naar buiten om zo bij te dragen aan een robuuste en een toekomstbestendig sociaal ontwikkelbedrijf. Deze is onmisbaar om de aansluiting tussen werkzoekenden, onderwijs en werkgevers te optimaliseren. We investeren in een continu inzicht van de kansen en ontwikkelingen binnen de arbeidsmarkt, zowel binnen de arbeidsmarktregio Helmond-de Peel als binnen de totale Brainport regio. Dit draagt bij aan een optimale verbinding tussen vraag en aanbod en leidt tot duurzame inzet van onze werk(zoek)enden in een zo regulier als mogelijk betaalde baan.

We breiden het gebruik van de in 2026 geïmplementeerde CRM-oplossing uit naar een grotere groep professionals binnen Senzer. Hiermee verbreden we de kennis en het inzicht van onze professionals in het externe netwerk, waardoor de professionaliteit van onze dienstverlening aan werkgevers bevorderd wordt.

In 2027 ontwikkelen we samen met werkgevers, sociale ondernemers en publieke partijen innovatieve concepten. We borgen de succeservaringen vanuit de in 2026 uitgevoerde pilots en bouwen hierop verder. Door een meer gestructureerde en ontwikkelgerichte inzet van technologie bevorderen we de inclusiviteit van werkgevers en creëren we meer aangepaste (leer) werkplekken voor onze klanten.

Bij een stap 'omhoog', 'omlaag' of 'opzij' staan ons bemiddelingsteam en onze jobhunters tot de beschikking van de klant. Ook hier inventariseren we willen en kunnen en dromen we mee om uiteindelijk de best passende nieuwe werkplek te vinden. De dynamiek van medewerkers met verminderde loonwaarde en daarmee de behoefte aan werk naar werk trajecten voor deze doelgroep zal ook in 2027 onverminderd hoog zijn. Zowel door persoonlijke ontwikkelingen als door ontwikkelingen op de arbeidsmarkt.

1.4 Dienstverleningslijn We ondersteunen bij de ontwikkeling tot inclusieve(re) werkgever (vervolg)

De verbinding met werkgevers kan op meerdere manier tot stand komen. Een effectieve manier is door het delen van onze kennis en expertise in de vorm van trainingen en door werkgevers bij elkaar te brengen met specifieke themabijeenkomsten. Door op een innovatieve manier naar arbeid, processen en mensen te kijken, kunnen we de brug tussen mens en functie slaan. Een vorm hierin kan inclusieve technologie zijn, die de mens ondersteunt om met een hogere loonwaarde te functioneren voor de werkgever of die een specifieke taak ondersteunt en daarmee de functie gemakkelijker maakt.

Daarnaast blijven we kijken naar ontwikkelingen in de arbeidsmarkt en onderzoeken we hoe dit kan leiden tot nieuwe werkkansen. Een voorbeeld hiervan is het project 'Inclusief werken binnen circulaire economie'. En wanneer de brug is geslagen naar werk, dan borgen we de duurzaamheid van de plaatsing en verdere ontwikkeling van de werknemer. Onze jobcoaches bieden in deze fase op methodische wijze begeleiding aan zowel werknemer als werkgever.



2

Wat zijn de baten en lasten?

Dit is Daan

Daan vond solliciteren lastig vanwege zijn autisme. Via Senzer heeft hij veel steun gekregen. Als hoogopgeleide voelde hij zich soms een beetje een vreemde eend in de bijt, maar uiteindelijk heeft hij zijn plek gevonden bij BNL Advies.



Begroting ¹ (bedragen x € 1.000)	Begroting 2027	Gewijzigde begroting 2026	Concept jaarrekening 2025
BATEN			
Voorziening debiteuren SoZa (onttrekking)	-	-	548
Toegevoegde waarde	14.038	13.321	13.553
Huuropbrengsten	1.093	1.273	1.025
Overige opbrengsten	2.030	2.123	2.562
Buig-middelen uitkeringen	85.032	84.433	80.409
Buig-middelen LKS	13.872	12.719	11.859
Buig-uitkeringen Tozo	-	-	347
Wsw	31.049	32.393	33.514
Beschut	3.918	3.663	3.409
Structurele bijdrage sociale infrastructuur	406	377	355
Impulsbudget sociale infrastructuur	581	581	658
Bijdrage algemeen deel	36.641	34.599	34.502
Korting algemeen deel (fluctuatie Buig-saldo)	-2.698	-	-
Overige subsidies en opdrachten	392	392	571
Rentebaten	643	643	703
Incidentele baten	-	-	60
TOTAAL BATEN	186.997	186.518	184.074
LASTEN			
Buig-uitkeringen / BBZ 2004 uitkeringen	79.914	80.554	75.404
Buig-loonkostensubsidies	13.750	12.833	11.019
Participatiewet begeleidings- en overige kosten	1.459	882	1.084
Loonkosten doelgroepen	26.145	26.865	28.253
Detacheringskosten doelgroepen	8.275	8.299	7.463
Loonkosten begeleidingsorganisatie	-	-	9.322
Detacheringskosten begeleidingsorganisatie	43.657	42.846	31.604
Afschrijvingskosten	1.408	1.276	1.207
Overige lasten	12.615	12.246	11.618
Incidentele lasten	-	429	4.500
TOTAAL LASTEN	187.222	186.230	181.474
RESULTAAT BATEN - LASTEN	-226	288	2.600
ONTTREKking RESERVES			
Bedrijfsrestaurant Montgomeryplein	22	22	22
Kapitaallasten programma Huisvesting korte termijn	48	64	27
Informatievoorziening	107	-	-
Innovatie	358	463	288
Participatiewet	60	442	1.283
Intertemporele middelen Buig	-	177	320
Dekking overlopende Tozo-lasten	-	429	539
Toekomstgerichte bedrijfsvoering	212	374	-
Impuls sociale infrastructuur	-	-	-
Algemene reserve	-	-	3.961
ONTTREKking RESERVES	807	1.970	6.440
DOTATIE RESERVES			
Innovatie	-	300	-
Impuls sociale infrastructuur	581	-	658
Algemene reserve	-	-	-
DOTATIE RESERVES	581	300	658
ONTTREKking/DOTATIE RESERVES	226	1.670	5.783
RESULTAAT	-	1.958	8.382

1) Bevat concept jaarcijfers
voor de start van de
accountantscontrole over 2025

2. Wat zijn de baten en lasten?

Toelichting op de begroting

Algemeen

De begroting is geactualiseerd met alle bekende ontwikkelingen tot 20 februari 2026.

Buig-uitkeringen / Bbz 2004 uitkeringen

Het gemiddeld aantal uitkeringen zal in 2027 naar verwachting uitkomen op 4.162 dossiers. Met een geraamd gemiddeld uitkeringsbedrag van € 19.203 levert dit € 80 miljoen aan uitkeringslasten op.

Buig-loonkostensubsidies

In 2027 verstrekken we voor gemiddeld 778 fte aan LKS. Door inzet van Senzer (o.a. door job coaching en nazorg) komt de loonwaarde voor extern geplaatsten in 2027 uit op gemiddeld 55%. Voor de berekening van de LKS dient het wettelijk minimum loon (WML) als basis. Bij intern geplaatsten zijn deze lasten een bijdrage op de loon- en detachingskosten doelgroepen en worden daarop in mindering gebracht.

Participatiewet begeleidingskosten

Senzer levert begeleiding van de doelgroepmedewerkers in de vorm van jobcoaching.

Met een beperkt aantal opdrachtgevers is evenwel afgesproken dat zij zelf de begeleiding doen en hiervoor een vergoeding krijgen.

Loon- en detachingskosten doelgroepen

Gemiddeld plaatsen we in 2027 519 fte met Wsw/Wiw dienstverbanden. Samen met de 544 fte intern geplaatste LKS-ers brengt dit de totale gemiddelde productieve capaciteit op 1.063 fte. De loonkosten bestaan uit het gemiddeld aantal fte per doelgroep maal het gemiddelde normbedrag van de cao van die doelgroep.

Begeleid werken en Wsw worden verantwoord onder loonkosten, Cao Aan de slag en Wiw worden verantwoord onder detachingskosten (medewerkers zitten in respectievelijk Direct werk B.V. en Stichting Senzer). Het aantal Begeleid werken en Cao aan de Slag komt in 2027 voor het eerst boven het aantal Wsw/Wiw.

Detachingskosten begeleidingsorganisatie

De begeleidingsorganisatie bestaat in 2026 uit gemiddeld 457 fte. Deze worden begroot onder detachingskosten begeleidings-organisatie, aangezien dit nagenoeg volledig wordt ingevuld vanuit Stichting Senzer.

Afschrijvingskosten

Betreft jaarlijkse afschrijvingskosten op basis van aanwezige activa t-1.

Overige kosten

Overige kosten bestaan voor het grootste deel uit bedrijfsvoeringskosten. Daarnaast vallen hieronder enkele lasten die direct met uitvoering van de Participatiewet te maken hebben zoals: collectief vervoer en projectmatige kosten ter ondersteuning van de uitvoering van de Participatiewet.

Incidentele lasten

Incidentele lasten worden zoveel mogelijk begroot onder de andere lastencategorieën. Als dat niet mogelijk is worden ze geplaatst onder incidentele lasten. In bijlage 7 is een specificatie opgenomen van alle incidentele lasten en baten.

2. Wat zijn de baten en lasten? (vervolg)

Toegevoegde waarde

De toegevoegde waarde is bepaald op basis van recentste inzichten met betrekking tot volumes in de leerwerkinfrastructuur en bijstellingen op basis van loon- en prijsontwikkelingen.

Huuropbrengsten

Onder huuropbrengsten zijn opgenomen de bedragen die volgen uit de verhuur van kantoorruimte Montgomeryplein/ Churchilllaan, Engelseweg en productieomgevingen (doorleggen van huurlasten).

Overige opbrengsten

Betreft opdrachtverstrekking voor additionele dienstverlening.

Buig-middelen

Het nader voorlopige budget van het Rijk (oktober 2025) is opgenomen, verhoogd met de factor waarmee het macrobudget van het Rijk stijgt van 2026 op 2027.

Wsw

Het Wsw budget is conform (Integratie-uitkering) IU Participatie (sept 2025) overgenomen.

Beschut

Het Beschut budget is conform IU Participatie (sept 2025) overgenomen.

Rijksbijdrage sociale infrastructuur (nieuw)

Met ingang van de meicirculaire 2025 ontvangen de gemeenten een extra (financiële) bijdrage aan de kosten voor de banen van mensen die niet vallen onder beschut werk, maar die tijdelijk aangewezen zijn op de infrastructuur van sociaal ontwikkelbedrijven.

De rijksbijdrage sociale infrastructuur is conform IU Participatie (sept 2025) overgenomen.

Bijdrage algemeen deel

De bijdragen van de gemeenten bestaat naast het doorzetten van de middelen voor bijstand/LKS, WSW en beschut werk uit een Bijdrage algemeen deel. Deze bijdrage dekt het saldo van baten en lasten en daarmee de uitvoeringslasten van Senzer, die onderdeel uitmaken van de gedelegeerde taken, die niet anderszins zijn gedekt.

Voor het algemeen deel wordt alle gemeenten gevraagd eenzelfde percentage bij te dragen van de inkomsten die de gemeenten ontvangen binnen het cluster Participatie van de algemene uitkering in het gemeentefonds.

Overige subsidies

Betreft subsidies voor de uitvoering van diverse projecten in de keten.

Incidentele baten

Incidentele baten worden zoveel mogelijk begroot onder de andere batencategorieën. Als dat niet mogelijk is worden ze geplaatst onder incidentele baten. In bijlage 7 is een specificatie opgenomen van alle incidentele lasten en baten.

Dotaties aan en onttrekkingen uit de reserves Dit betreft incidentele baten en lasten met uitzondering van de onttrekkingen ter dekking van kapitaallasten. Voor een specificatie zie het overzicht Verloop reserves en weerstandsvermogen 2027-2030.

2. Wat zijn de baten en lasten? (vervolg)

Grondslagen

De begroting is opgemaakt met inachtneming van de voorschriften die het Besluit Begroting en Verantwoording provincies en gemeenten (BBV) daarvoor geeft. Ook is rekening gehouden met de uitgangspunten die genoemd zijn in de verordening Financieel beleid, beheer en organisatie Senzer 2023 van de Gemeenschappelijke Regeling Senzer, die is vastgesteld door het algemeen bestuur.

Buig-uitkeringen / Bbz 2004

Dit betreft de bruto bedragen aan uitkeringen.

Buig-loonkostensubsidies

Op grond van de bepaalde loonwaarde ontvangen de werkgevers een loonkostensubsidie die maximaal 70% van het Wettelijk Minimum Loon (WML) bedraagt inclusief vakantietoeslag rekening houdend met de deeltijdfactor van de werknemer. Dit bedrag wordt vermeerderd met 25% werkgeverslasten.

Participatiewet begeleidings- en overige kosten

Per gerealiseerde werkplek wordt een vergoeding voor de begeleiding verstrekt aan de werkgever of wordt jobcoaching aangeboden. Deze post betreft het totaal aan vergoedingen. Daarnaast worden hieronder de overige directe kosten van de re-integratietrajecten geboekt.

Loon- en prijsontwikkelingen (LPO)

Bron: Septembercirculaire gemeentefonds 2025 pagina 32

Indicatoren	Wegings-factor	2026	2027
Loonvoet sector overheid	90%	2,90%	5,10%
Prijs materiële overheidsconsumptie (imoc)	10%	2,40%	2,20%
Gewogen loon- en prijsindex		2,85%	4,81%

Voor zover specifieke loonontwikkelingen bekend zijn op grond van cao's, worden die toegepast.

Voor het overige wordt de LPO bepaald op basis van een gewogen index uit de septembercirculaire 2025 van het gemeentefonds.

De wegingsfactor van de indices wordt bepaald door de verdeling van de totale lasten in de begroting van de gemeenschappelijke regeling over prijzen en lonen. Door de wegingsfactor te vermenigvuldigen met de index wordt een gewogen index verkregen. Voor Senzer geldt een wegingsfactor van loon 90% - prijs 10%.

Loon- en detachingskosten doelgroepen en begeleidingsorganisatie

Dit betreft de over het jaar verschuldigde lonen inclusief vakantietoeslag aan respectievelijk Wsw, LKS-banen/beschut werken, Sociaal Werk, Ambtelijke en Wiw medewerkers en de daarmee samenhangende sociale lasten en pensioenpremie, verminderd met ontvangen ziekengeld en afdracht en kortingen. Loonkosten van medewerkers vanuit de Stichting respectievelijk de Direct Werk B.V. worden verantwoord onder detachingskosten. Hierop worden eventueel ontvangen loonkostensubsidies in mindering gebracht.

2. Wat zijn de baten en lasten? (vervolg)

Afschrijvingskosten

Op 13 april 2022 is de Notitie investeren, waarderen en afschrijven Senzer 2022 door het algemeen bestuur vastgesteld, met daarin de nodige afspraken over afschrijvingen. De waardering van de activa is gebaseerd op de historische kostprijs c.q. aanschafprijs minus afschrijvingen. Afschrijving vindt plaats op basis van een vast percentage van de historische kostprijs, rekening houdend met een eventuele restwaarde bij bestelauto's en personenauto's. De afschrijving vindt plaats vanaf het boekjaar na het jaar van ingebruikname van het actief. Op grond wordt niet afgeschreven. Bij de waardering van de materiële vaste activa wordt rekening gehouden met een vermindering van hun waarde indien deze naar verwachting duurzaam is.

De afschrijvingstermijnen zijn gebaseerd op de verwachte economische gebruiksduur, in:

- 40 jaar: nieuwbouw bedrijfsgebouwen en woonruimten
- 25 jaar: renovatie en restauratie bedrijfsgebouwen en woonruimten
- 15 jaar: technische installaties in gebouwen

- 10 jaar: voorzieningen op terreinen, in gebouwen en inventaris
- 6 jaar: bestelauto's
- 5 jaar: overige vervoers- en transport middelen, aanhang- en schaftwagens, gereedschappen
- 4 jaar: personenauto's
- 3 jaar: mobiele telefonie, ICT randapparatuur, hard- en software.

Overige kosten

De overige bedrijfskosten worden nominaal conform het stelsel van baten en lasten toegerekend aan de periode waarop deze betrekking hebben.

Incidentele lasten

Dit betreffen eenmalige kosten die niet het gevolg zijn van de normale bedrijfsvoering.

Toegevoegde waarde

De toegevoegde waarde is het saldo van de netto-omzet (opbrengst van aan derden geleverde goederen en diensten exclusief de over de omzet geheven belastingen en onder aftrek van kortingen), onder aftrek van direct daarmee verband houdende kosten voor

uitbested werk, grond-/hulpstoffen.

Huuropbrengsten

Hieronder zijn opgenomen de huuropbrengsten van de lopende huurcontracten. De huuropbrengsten worden jaarlijks geïndexeerd.

Overige opbrengsten

Hieronder worden de opdrachtverstrekkingen voor additionele dienstverlening verantwoord.

Buig-middelen, Wsw, Beschut, Bijdrage algemeen deel

De gemeentelijke bijdrage aan Senzer bestaat (conform [Bijdrageverordening gemeenschappelijke regeling Senzer \(officielebekendmakingen.nl\)](#)) uit:

- a. het budget dat gemeenten ontvangen voor bijstand en loonkostensubsidies (Buig-middelen);
- b. het budget dat gemeenten ontvangen voor Wsw en beschutte arbeid, in de integratie-uitkering Participatie;
- c. een algemeen deel.

2. Wat zijn de baten en lasten? (vervolg)

De hoogte van de Buig-middelen voor het begrotingsjaar wordt bepaald door de bedragen per gemeente voor het jaar t-1 te verhogen met groei van het macrobudget in het jaar t ten opzichte van t-1. Met ingang van 2026 vindt dit voor de uitkeringen en LKS afzonderlijk (meer verfijnd) plaats op basis van rekentool van Berenschot. Voor het laatst is in het jaar 2026 het eerder ontvangen intertemporeel voorschot hierop in mindering gebracht. De middelen voor Wsw en beschutte arbeid zijn vastgelegd in een integratie-uitkering en meerjarig bekend.

Hieraan wordt toegevoegd de Rijksbijdrage sociale infrastructuur. Hiertoe is een aanpassing van de Bijdrageverordening voorzien in 2026.

Voor de dekking van de uitvoeringslasten ontvangen de gemeenten een algemene uitkering (Gemeentefonds), waarbinnen een cluster Participatie is opgenomen. De omvang daarvan wordt door Rijk bepaald en is bedoeld voor participatie-activiteiten en minimabeleid. Binnen de algemene uitkering ontvangt de gemeente Helmond ook het Impulsbudget sociale infrastructuur die eveneens onderdeel uitmaakt van de begroting van Senzer.

Overige subsidies

Hieronder worden de overige subsidie-inkomsten (zoals ESF, regionale subsidies) verantwoord.

Dotaties aan en onttrekkingen uit voorziening groot onderhoud gebouwen

De dotaties aan deze voorziening zijn onderbouwd met het Meerjarig Onderhoudsplan (MJOP) gebouwen (termijn 10 jaar) dat jaarlijks wordt geactualiseerd en in 2024 integraal is bijgewerkt. De dotatie voedt de voorziening van waaruit de geplande grote onderhoudswerken worden betaald. Doel hiervan is meer gelijkmatige kosten over de jaren heen.

Rentebaten

De rentestanden zorgen ervoor dat het schatkistbankieren weer rente oplevert. Op basis van de liquiditeitsbegroting en de toekomstige marktrente (stand feb 2026) zijn de rentebaten voorzichtig en structureel opgenomen in de begroting.

Incidentele baten

Baten die niet voortvloeien uit de normale bedrijfsvoering (o.a. incidentele lasten).

Dotaties aan en onttrekkingen uit reserves

Voor de vorming, dotaties en onttrekkingen van reserves zijn besluiten van het algemeen bestuur vereist. Deze worden opgenomen in begroting dan wel begrotingswijzigingen.

Algemene dekkingsmiddelen (bedragen x € 1.000)	Begroting 2027	Gewijzigde begroting 2026	Concept jaarrekening 2025
Onvoorzien		-	
Vennootschapsbelasting		-	
Algemene dekkingsmiddelen	36.641	34.599	34.502
Dividend	-	-	
Rente	643	643	703
Overhead	8.105	9.918	12.191

3

Paragrafen

3.a
**Weerstandsvermogen
en risicobeheersing**
27

3.b
Financiering
31

3.c
Bedrijfsvoering
34

3.d
**Onderhoud
kapitaalgoederen**
36

3.e
**Verbonden
partijen**
37

3.a Weerstandsvermogen en risicobeheersing

Wat wil Senzer bereiken?

Senzer streeft ernaar om de gestelde doelen te bereiken en daarbij de risico's te beheersen. Restriscio's worden zoveel mogelijk afgedekt met de aanwezige weerstandscapaciteit. In de Notitie Reserves en voorzieningen zijn de streefwaarden voor de ratio weerstandsvermogen vastgelegd op 80-125%. De ratio weerstandsvermogen wordt bepaald door de aanwezige weerstandscapaciteit te delen door de benodigde weerstandscapaciteit. Deze bedraagt 101%. Daarbij is geen rekening gehouden met het rekeningresultaat 2025 en 2026.

Wat gaat Senzer daarvoor doen?

Binnen Senzer worden de materiële juridische en financiële risico's in beeld gebracht en structureel gemonitord. De organisatie is er op ingericht om deze te beheersen, waarbij er altijd sprake zal zijn van een zekere restriscio die wordt afgedekt met de aanwezige weerstandscapaciteit.

De meeste impact op de begrotingsuitvoering zit in de aan Senzer ter beschikking gestelde rijksmiddelen. Met name de Buig-middelen voor de bijstandsverlening kunnen nogal fluctueren binnen het jaar en over de jaren heen. De invloed hierop is zeer beperkt.

Benodigd weerstandsvermogen		Begroting	Gewijzigde begroting	Concept jaarrekening
		2027	2026	2025
		bedragen x € 1.000		
Nr	Omschrijving risico			
1	Rijksfinanciering en economische- en arbeidsmarktontwikkeling in relatie tot aantal uitkeringen en corresponderende lasten	6.520	6.660	6.480
2	Lagere toegevoegde waarde: wegvallen opdrachten en/of druk op tariefstelling	1.400	1.410	1.360
3	Loon- en prijsontwikkeling die afwijkt van gehanteerde CPB-ramingen	460	1.010	450
4	Opname van opgebouwde verlofrechten in één jaar	480	490	450
5	Toekomstbestendige bedrijfsvoering	p.m.	p.m.	p.m.
6	Bedrijfscontinuïteit (fysieke en cybersecurity risico's)	160	160	150
7	Wegvallen transitievergoeding	450	225	0
Totaal		9.470	9.955	8.890

Aanwezige weerstandscapaciteit		Begroting	Gewijzigde begroting	Concept jaarrekening
		2027	2026	2025
		bedragen x € 1.000		
	Omschrijving reserve			
	Algemene reserve	9.571	9.571	9.571
	Resultaat huidig jaar voor zover bekend	-	-	8.382
Totaal		9.571	9.571	17.953

Resterend benodigd weerstandsvermogen		Begroting	Gewijzigde begroting	Concept jaarrekening
		2027	2026	2025
		bedragen x € 1.000		
	Benodigd weerstandsvermogen minus aanwezige weerstandscapaciteit			
Totaal		-101	384	-9.063

3.a Weerstandsvermogen en risicobeheersing (vervolg)

Weerstandsvermogen, weerstandscapaciteit en risicoafdekking

1 Rijksfinanciering en economische- en arbeidsmarktontwikkeling in relatie tot aantal uitkeringen en corresponderende lasten

Bijstellingen in de financiering (met name de Buig) vanuit het Rijk, die lopende het begrotingsjaar worden doorgevoerd, hebben een grote impact op de begroting van gemeenten en begroting en meerjarenraming van Senzer. Aangezien deze bijstellingen lopende het begrotingsjaar worden doorgevoerd en vooraf onvoldoende voorspelbaar zijn, is het niet mogelijk om hier begrotingstechnisch voldoende rekening mee te houden en wordt een neerwaartse bijstelling hier als risico opgenomen.

De CPB-ramingen en realisatiecijfers van het aantal bijstandsuitkeringen zijn meest bepalend voor de omvang van de Buig. Het aantal uitbetaalde uitkeringsdossiers in het jaar t-2 is mede bepalend voor de uiteindelijke bijdrage, hetzelfde geldt voor de uitbetaalde loonkostensubsidie in het jaar t-1. Ook kan de verdeling naar de regio anders komen te liggen, door regionale ontwikkelingen. Daarnaast kan de omvang van het aantal

bijstandsuitkeringen en de omvang van te verstrekken loonkostensubsidies fluctueren en een positief dan wel negatief saldo tussen baten en lasten opleveren. De middelen voor de loonkostensubsidie worden bepaald op basis van realisatie en kennen daardoor een lager risico. Dit onderscheid in risicoprofiel is dan ook, met ingang van begroting 2027, binnen het weerstandsvermogen aangebracht. Daarmee daalt het benodigde weerstandsvermogen met 2%, bij een toename van de Buig-middelen met 10%, ten opzichte van oorspronkelijke begroting 2026.

Bijstandsuitkeringen

Procentueel kleine verschillen in de landelijke verdeelfactor kunnen regionaal grote gevolgen hebben. Afwijkingen van 5% of meer komen hierdoor regelmatig voor. De kans op een negatieve bijstelling wordt -mede gezien de gunstige ontwikkeling van de bijstandsvolumes- en het scherp geraamde Buig-saldo ingeschat op 75%. Het risico komt bij een omvang van middelen voor Buig-uitkeringen van € 85,0 miljoen en het afdekken van twee begrotingsjaren uit op € 6,38 miljoen.

Loonkostensubsidies

Voor loonkostensubsidie wordt een lage kans op afwijkingen ingeschat met een beperkt risico (2%). Bij een omvang van € 13,9 miljoen levert dat een benodigd weerstandsvermogen op van € 0,14 miljoen.

3.a Weerstandsvermogen en risicobeheersing (vervolg)

2 Lagere toegevoegde waarde: wegvallen opdrachten en/of druk op tariefstelling

Het risico van verdwijnen van opdrachten en detacheringen door toenemende concurrentie en/of een slechtere economische situatie (met name als gevolg van loon- en prijsontwikkeling) is reëel. De afgelopen jaren zijn enkele grotere groepsdetacheringen afgebouwd en hebben verschillende opdrachtgevers hun werkzaamheden in de regio Helmond-De Peel gestaakt. Gevolg van het wegvallen van opdrachten en detacheringsovereenkomsten zijn lagere uitstroom en omzetverlies. Daarnaast heeft dit impact op de begeleidingsorganisatie in het zoeken naar andere werkplekken en het organiseren van het herplaatsen van de werknemers.

De kans op dit risico wordt, net als voorgaande jaren, gemiddeld ingeschat (50%). De impact wordt geschat op 10% van de begrote toegevoegde waarde van € 14,0 miljoen. Dat levert een risico op van € 1,40 miljoen. Het risico wordt afgedekt voor twee begrotingsjaren.

Om de risico's zoveel mogelijk te beperken wordt actief ingezet op duurzame relaties met bestaande werkgevers, goede kwaliteit van dienstverlening en eerlijke prijsstelling.

3 Loon- en prijsontwikkeling die afwijkt van gehanteerde CPB-ramingen

Voor het berekenen van de loon- en prijsontwikkeling wordt uitgegaan van de CPB-ramingen die zijn opgenomen in de macro-economische verkenningen. Deze inschattingen worden meer dan een jaar van tevoren gemaakt. Jaarlijks zien we hier afwijkingen op en de impact schatten we op maximaal 1,0% (0,5% lager dan 2026). Bij een lastenomvang (exclusief buig-LKS) van € 92 miljoen en een gemiddelde kans van 50% bedraagt het af te dekken risico € 0,46 miljoen. Kans en impact zijn verlaagd op grond van stabiliserende inflatie.

4 Opname van de opgebouwde verlofrechten in één jaar

Alle medewerkers van Senzer tezamen hebben (eind 2025) 49.633 uren wettelijk verlof openstaan die niet financieel zijn afgedekt. Het risico bestaat dat in enig jaar meer dan gemiddeld verlof wordt opgenomen of uitbetaald waardoor de lasten in dat jaar hoger zijn dan in de reguliere exploitatie gedekt. Het risico wordt voor 2026 en toekomstige jaren ingeschat op 10% met een gemiddeld tarief van € 22 en is berekend op basis van eindstanden in 2024. Dit representeert een bedrag van € 0,11 miljoen. Daarnaast hebben de Wsw-medewerkers de mogelijkheid verlof te sparen om dit later op te nemen voor een langere aaneengesloten periode. Ter kwantificering van het maximale verlies van toegevoegde waarde wordt gerekend met € 6,21 per uur. Ultimo 2024 is het saldo 59.220 uren, wat een bedrag vertegenwoordigt van € 0,37 miljoen. Het totale risico op balansdatum bedraagt € 0,48 miljoen.

Waar mogelijk wordt additioneel opgenomen verlof opgevangen door collega's, dan wel wordt gekeken naar het prioriteren van werkzaamheden.

3.a Weerstandsvermogen en risicobeheersing (vervolg)

5 Huisvesting lange termijn

De huisvesting van Senzer voor de lange termijn is uitgewerkt tot en met business casing. Deze wordt in 2026 verder uitgewerkt in een programma van eisen en aanpak van de bouwfase. Mocht besloten worden om tot nieuwbouw over te gaan dan wordt deze paragraaf nader uitgewerkt. Gezien de besluitvorming tot heden wordt het onderwerp p.m. opgenomen. Bij nieuwbouw en sloop van bestaande bouw is er sprake van versnelde afwaardering. Op basis van de activawaardering en beschikbare reserves en voorzieningen is voor de afwaardering nog circa € 3,5 miljoen nodig.

6 Bedrijfscontinuïteit (fysieke en cybersecurity risico's)

Een calamiteit in de fysieke of digitale omgeving kan leiden tot niet verzekerde schade en ook leegloop aan uren die weer moeten worden ingehaald met overuren en/of inhuur. Aan niet verzekerde schade is een bedrag ingeschat van € 0,3 miljoen. Aan leegloopuren is het risico bepaald op twee weken, volledige sluiting tegen een gemiddeld uurtarief; circa € 2,9 miljoen. De kans wordt laag ingeschat; eens in de 20 jaar. Daarmee komt het risicobedrag op € 0,16 miljoen.

Er is continu aandacht voor maatregelen ter voorkoming of beperking van fysieke en/of digitale schade.

7 Wegvallen transitievergoeding

Per 1 juli 2026 is de compensatie op transitievergoedingen vervallen. Gekeken wordt welke maatregelen genomen kunnen worden om de impact op de begroting te minimaliseren. Het risico wordt vooralsnog hoog ingeschat.

8 Overige

Naast voornoemde risico's zijn er de nodige nieuwe of verscherpte risico's voorzien voor de begroting 2027 en verder. Deze zitten onder andere aan de financiering van Beschut werk (financiering op basis van realisatie). Deze zijn vooralsnog niet gekwantificeerd.



3.b Financiering

Financiële kengetallen

Met ingang van het jaarbericht 2015 stelt het Besluit Begroting en Verantwoording (BBV), dat de kaders vormt voor de begroting en de jaarverslaglegging van publiek rechtelijke organen waartoe het werkbedrijf behoort, de opname verplicht van een aantal financiële kengetallen. In de tabel hiernaast treft u deze aan met een toelichting.

De netto schuldquote saldeert de schulden en de meteen opeisbare tegoeden en zet die af tegen de baten. Er wordt onderscheid gemaakt tussen de posities met en zonder uitgezette leningen, omdat

een hoge schuldpositie met daar tegenover ook hoge uitzettingen vooralsnog niet problematisch hoeft te zijn. Senzer heeft geen uitgezette leningen.

Het solvabiliteitsrisico is een indicatie omtrent de mate waarin het werkbedrijf aan zijn langlopende verplichtingen kan voldoen. Het is de verhouding tussen het eigen vermogen en het totale vermogen. Hoe hoger het percentage, hoe gunstiger dit is voor de financiële weerbaarheid van de gemeenschappelijke regeling. Het gemiddelde van de Nederlandse gemeenten ligt rond de 35%.

De structurele exploitatieruimte geeft de ruimte aan die in de structurele exploitatiebegroting van het werkbedrijf is opgenomen. Het percentage is positief zolang de structurele baten de structurele lasten overtreffen.

Voor de Begroting 2027 en meerjarenraming 2028-2030 zijn de structurele lasten en baten met elkaar in evenwicht.

Kengetallen BBV	Begroting 2027	Begroting 2028	Begroting 2029	Begroting 2030
Netto schuldquote	-7%	-5%	-5%	-5%
Netto schuldquote gecorrigeerd voor alle verstrekte leningen	-7%	-5%	-5%	-5%
Solvabiliteitsrisico	47%	44%	44%	44%
Grondexploitatie	n.v.t.	n.v.t.	n.v.t.	n.v.t.
Structurele Exploitatieruimte	0%	0%	0%	0%
Belastingcapaciteit	n.v.t.	n.v.t.	n.v.t.	n.v.t.

3.b Financiering (vervolg)

Hieronder wordt ingegaan op de treasury-activiteiten, met als exponenten kasgeldlimiet en renterisiconorm. De toelichting hierop is een uitvloeisel van het Besluit Begroting en Verantwoordingprovincie en gemeenten (BBV) uit 2004 en betreft met name voor de gemeenschappelijke regeling verplichte onderdelen. De opmerkingen in dit kader moeten dan ook enkel en alleen in het licht van de gemeenschappelijke regeling worden gezien en verwijzen verder op geen enkele wijze naar de verschillende vennootschappen.

De eigen verantwoordelijkheid van decentrale overheden voor het treasurybeleid blijft voorop staan. Dit is geregeld in de wet FIDO. Daarnaast heeft het algemeen bestuur in 2022 het treasurystatuut vastgesteld, waarin de regels zijn bepaald met betrekking tot deze taken. Overigens hebben de decentrale overheden met de komst van de wet op het schatkistbankieren praktisch geen handelingsruimte meer als het gaat om beheer van de financiële posities. De wet schrijft voor dat alle overtollige middelen dagelijks afgedragen dienen te worden aan de schatkistrekening. De financiële positie wordt dan ook dagelijks beoordeeld. Daaruit vloeien acties voort om te voorkomen dat we niet kunnen voldoen aan onze dagelijkse

betalingsverplichtingen. Het schatkistbankieren levert na enkele jaren van een rentepercentage van nul, momenteel en in de voorziene toekomst weer de nodige rente op.

Kasgeldlimiet

Voor het beheersen van de renterisico's op korte termijn dient Senzer de uitgangspunten van de kasgeldlimiet te hanteren. De kasgeldlimiet is het bedrag dat de gemeenschappelijke regeling maximaal als gemiddelde netto vlottende schuld over een periode van drie maanden mag hebben. Indien Senzer deze limiet wenst te overschrijden, moet hiervoor toestemming worden verkregen bij Gedeputeerde Staten van Noord-Brabant. Voor gemeenschappelijke regelingen is de kasgeldlimiet bepaald op 8,2% van het totaalbedrag van de begroting, waarbij een minimum van € 300.000 geldt.

Voor de begroting 2026 betekent dit dat, bij een begrotingstotaal van € 187.222k en het bij ministeriële regeling vastgestelde percentage van 8,2%, de kasgeldlimiet € 15.352k bedraagt. De laatste jaren heeft Senzer een positief saldo aan vlottende middelen gehad. Een overschrijding van de kasgeldlimiet is dan ook niet aan de orde.



3.b Financiering (vervolg)

Renterisiconorm

Voor het beheersen van de renterisico's op de lange termijn dient Senzer de renterisico's in beeld te brengen voor de vaste schuld in relatie tot de renterisiconorm. Het renterisico op de vaste schuld wordt berekend door te bepalen welk deel van de portefeuille aan vaste schuld in enig jaar geherfinancierd moet worden door het aangaan van nieuwe leningen behorend tot de vaste schuld (herfinanciering), en voor welk deel van de vaste schuld de geldnemer een wijziging van de rente op basis van de leningsvoorwaarden niet kan beïnvloeden (renteherziening). De renterisiconorm kan worden berekend door een, bij ministeriële regeling, vastgesteld percentage (20% met een minimum van € 2,5 miljoen) te vermenigvuldigen met de totale lasten van de begroting. Het te lopen renterisico mag in beginsel de renterisiconorm niet overschrijden.

Senzer zal in 2027 aan de renterisiconorm voldoen.

Renterisiconorm begrotingstotaal					(Bedragen x € 1.000)
	Variabelen renterisico(norm)	2027	2028	2029	2030
(1)	Renteherzieningen				
(2)	Aflossingen				
(3) = (1+2)	Renterisico	-	-	-	-
(4)	Renterisiconorm	37.444	37.552	37.566	37.692
(5a) = (4>3)	Ruimte onder renterisiconorm	37.444	37.552	37.566	37.692
(5b) = (3>4)	Overschrijding renterisiconorm	-	-	-	-
	<u>Renterisiconorm</u>				
(4a)	Begrotingstotaal	187.222	187.758	187.832	188.461
(4b)	Percentage regeling	20%	20%	20%	20%
(4) = (4a x 4b)	Renterisiconorm	37.444	37.552	37.566	37.692
<i>Begrotingstotaal: de totale lasten op de begroting (Wet financiering decentrale overheden)</i>					

3.c Bedrijfsvoering

Organisatie

Senzer voert voor de zeven deelnemende gemeenten sinds 2016 de Participatiewet en aanverwante wet- en regelgeving uit. De daarbij geformuleerde dienstverleningslijnen worden in de uitvoering ondersteund vanuit bedrijfsvoering.

Bedrijfsvoering

Aantrekkelijk & inclusief werkgeverschap

Senzer zet de mens centraal, zowel bij inwoners als bij medewerkers. In 2026 heeft het strategisch werken binnen Senzer een extra impuls gekregen door het positioneren van een strategisch knooppunt. Zo bouwt Senzer verder aan de in 2026 ingezette strategische HR agenda en is een HR&O strateeg aangesteld om deze strategische agenda steeds weer te actualiseren en de strategische personeelsplanning te ontwikkelen. Zo zorgen we ervoor dat we met ons gekwalificeerd personeel in de begeleidingsorganisatie kunnen inspelen op en kunnen voldoen aan de huidige en toekomstige vraag, zodat we de inwoners excellente dienstverlening kunnen blijven bieden. Ander belangrijk thema is leren en (talent)ontwikkelen, als uitgangspunt voor onze dienstverlening, en de medewerkers van onze begeleidingsorganisatie.

Duurzaam inzetbaarheid is uitgewerkt in een plan van aanpak en ook in 2027 worden de diverse maatregelen uitgevoerd. Inclusief werken is onderdeel van dit plan van aanpak. Ook op andere vakgebieden binnen Bedrijfsvoering wordt verder geprofessionaliseerd: bijvoorbeeld op de gebieden IT, financiën, inkoop en huisvesting.

Klanttevredenheid en werkbeleving

Klanttevredenheid en werkbeleving zijn belangrijke indicatoren voor het functioneren van Senzer als geheel in contact met inwoners en medewerkers. Twee jaarlijks wordt de werkbeleving gemeten, de eerstvolgende is in 2028. In 2027 wordt wel een gedeeltelijke klanttevredenheidmeting gedaan. De feitelijke invulling van wordt later bekend.

Huisvesting lange termijn

Het algemeen bestuur heeft op 17 december 2025 besloten om, binnen het Strategisch huisvestingsplan, een scenario uit te werken, waarin de bestaande gebouwen van Senzer worden gesloopt en Senzer in nieuwbouw wordt gehuisvest, met gebruik van de nieuw aangekochte percelen aan de Engelseweg. In 2026 wordt dit scenario verder uitgewerkt in een programma van eisen en plan van aanpak voor de

bouwfase. Deze uitwerking zal de basis vormen voor verdere besluitvorming over het al dan niet doorgaan van nieuwbouw en op welke wijze. Besluitvorming wordt verwacht eind 2026 en mogelijke consequenties worden daarna meegenomen in de begroting/ een begrotingswijziging 2027.

Digitalisering

In periode 2026-2028 ligt de nadruk op het digitaliseren van de klantreis inclusief werkgeversdienstverlening, de vernieuwing van de HR software, digitale besluitvorming, doorontwikkeling van informatievoorziening en informatiebeheer en daarbij ook de implementatie van zaakgericht werken. De concrete uitwerking in projecten en trajecten vindt in 2026 plaats en zal worden verwerkt in een begrotingswijziging voor 2027. Hiervoor wordt de reserve Toekomstgerichte bedrijfsvoering aangewend.

Wet open overheid

Senzer volgt de wettelijke verplichtingen zoals die voortvloeien uit de Wet open overheid en heeft geen aanvullende beleidsvoornemens gedefinieerd.

3.c Bedrijfsvoering (vervolg)

Fte begeleidingsorganisatie	2026	2027	2028	2029	2030
Gemiddeld	454,26	457,03	449,04	449,72	451,56

Formatieontwikkeling

De gemiddelde formatie blijft tot en met 2027 redelijk stabiel. Daarna lopen een aantal overeenkomsten met incidenteel gefinancierde formatie af en neemt als gevolg van toename in bijstand en loonkostensubsidie de basisformatie weer voorzichtig toe.

Financiële rechtmatigheid

Met ingang van het jaar 2023 geeft het dagelijks bestuur een verklaring af over rechtmatigheid in plaats van de accountant. In de jaarstukken zal het dagelijks bestuur dit doen conform de wettelijk voorgeschreven modelverantwoording. Verantwoording over en toelichting op de financiële rechtmatigheid worden bij de jaarstukken opgenomen in de paragraaf Bedrijfsvoering.

De concerncontroller stelt jaarlijks een intern controle plan op ten behoeve van de zorg voor de jaarlijkse interne toetsing van de getrouwheid van de informatieverstrekking en de rechtmatigheid van de beheershandelingen en rapporteert hierover.

3.d Onderhoud kapitaalgoederen

Meerjarenonderhoudplan (MJOP)

In 2024 is het MJOP geactualiseerd. Dit vormt de basis voor het te plegen onderhoud aan onze gebouwen voor de komende 10 jaar. In de voorziening groot onderhoud worden alleen de kosten van groot onderhoud opgenomen. Onder groot onderhoud wordt verstaan alle gebouw gebonden kosten en gebouw gebonden technische installaties kosten. Dit zijn terugkerende kosten die de conditie van het pand op peil houden. Investerings worden geactiveerd, waarbij de richtlijnen gevolgd worden die in de financiële verordening zijn bepaald. Kosten klein onderhoud worden rechtstreeks in de winst- en verliesrekening verantwoord.

Het algemeen bestuur beslist op grond van de Gemeentewet en de Wet gemeenschappelijke regelingen over de lasten (dotaties) die voortvloeien uit het recente MJOP in de begroting en meerjarenraming. Het algemeen bestuur heeft eind 2024 ingestemd met de dotaties aan de voorziening groot onderhoud voor de jaren 2023 t/m 2032.

De feitelijke uitvoering van het onderhoudsplan en met name groot onderhoud wordt op dit moment getemporiseerd met het oog op de toekomstige huisvestingsplannen. In 2026 moet hier meer helderheid over komen, waarmee dan ook het Meerjarig onderhoudsplan volledig zal worden herzien. Daarbij wordt bekeken of een voorziening of reserve het beste passend is voor de uitvoering van groot onderhoud en anderszins niet jaarlijks terugkerende onderhoudskosten.



3.e Verbonden partijen

Stichting Senzer fungeert als personeelsstichting. Tevens zijn hier de dienstverbanden in het kader van de (voormalige) Wet inschakeling werkzoekenden (Wiw) ondergebracht.

Senzer Direct Werk bv is ingericht voor dienstverbanden van medewerkers op weg naar werk vanuit de Participatiewet. Ook mensen met de indicatie Beschut Werk hebben hier hun dienstverband. Op de dienstverbanden binnen deze vennootschap is sinds 1 juli 2021 de cao Aan de Slag van toepassing.

Naam	Rechtsvorm	Vestigingsplaats	Publiek belang	Wijze van behartiging
Stichting Senzer	Stichting	Helmond	Participatiewet en Wet sociale werkvoorziening	100% vertegenwoordiging
Senzer Direct Werk B.V.	Besloten vennootschap	Helmond	Participatiewet	100% deelneming

Naam (bedragen x € 1000)	EV begin 2027	EV eind 2027	VV begin 2027	VV eind 2027	Geschat resultaat 2027	Risico Senzer	Verwachting 2027
Stichting Senzer *	450	450	2.010	2.473	0	nihil	Geen bijzonderheden
Senzer Direct Werk B.V. *	18	18	1.159	1.019	0	nihil	Geen bijzonderheden

**bedragen zijn ontleend aan laatst bekende cijfers*

4

Meerjarenraming

Dit is Lucy

Via Senzer kwam ze in contact met Familie Smeijers, waar ze met veel plezier werkt. Wat zij het allerfijnste vindt aan haar werk? Dat ze het resultaat meteen ziet. Ook de flexibele werktijden maken dat haar werk goed bij haar past.



Meerjarenraming (bedragen x € 1.000)	S/I*	2027	2028	2029	2030
BATEN					
Toegevoegde waarde	S	14.038	13.867	13.757	13.701
Huuropbrengsten	S	1.093	1.093	1.093	1.093
Overige opbrengsten	S	2.030	1.816	1.816	1.816
Buig-middelen uitkeringen	S	85.032	85.032	85.032	85.032
Buig-middelen LKS	S	13.872	13.872	13.872	13.872
Wsw	S	31.049	29.887	28.534	27.547
Beschut	S	3.918	3.373	3.581	3.820
Structurele bijdrage sociale infrastructuur	S	406	434	463	494
Impulsbudget sociale infrastructuur	S	581	581	581	581
Bijdrage algemeen deel	S	36.641	37.382	38.787	40.189
Korting algemeen deel (fluctuatie Buig-saldo)	S	-2.698	-	-	-
Overige subsidies en opdrachten	S	392	289	185	185
Rentebaten	S	643	643	643	643
Incidentele baten	I	-	-	-	-
TOTAAL BATEN		186.997	188.269	188.343	188.973
LASTEN					
Buig-uitkeringen / BBZ 2004 uitkeringen	S	79.914	80.231	80.231	80.231
Buig-Loonkostensubsidies	S	13.750	14.481	14.650	14.650
Participatiewet begeleiding- en overige kosten	S	1.459	1.468	1.468	1.468
Loonkosten doelgroepen	S	26.145	24.123	22.259	20.542
Detacheringskosten doelgroepen	S	8.275	9.047	10.144	11.425
Loonkosten begeleidingsorganisatie	S	-	-	-	-
Detacheringskosten begeleidingsorganisatie	I/S	43.657	43.633	43.701	43.886
Afschrijvingskosten	S	1.408	1.408	1.408	1.408
Overige lasten	S	12.615	13.368	13.972	14.853
Incidentele lasten	I	-	-	-	-
TOTAAL LASTEN		187.222	187.758	187.832	188.461
RESULTAAT LASTEN - BATEN		-226	512	512	512
ONTTREKKING RESERVES					
Bedrijfsrestaurant Montgomeryplein	S	22	22	22	22
Kapitaallasten programma Huisvesting korte termijn	S	48	48	48	48
Informatievoorziening	I	107	-	-	-
Innovatie	I	358	-	-	-
Participatiewet	I	60	-	-	-
Toekomstgerichte bedrijfsvoering	I	212	-	-	-
ONTTREKKING RESERVES		807	70	70	70
DOTATIES RESERVES					
Impuls sociale infrastructuur	S	581	581	581	581
DOTATIES RESERVE		581	581	581	581
ONTTREKKING/DOTATIE RESERVES		226	-512	-512	-512
RESULTAAT / TE DEKKEN TEKORT		-	-	-	-
(*)Structurele lasten en baten (bedragen x € 1.000)					
Structurele lasten	S	187.066	188.339	188.413	189.043
Structurele baten	S	187.066	188.339	188.413	189.043
Structureel resultaat	S	-	-	-	-
Incidentele lasten	I	737	-	-	-
Incidentele baten	I	737	-	-	-
Incidenteel resultaat	I	-	-	-	-

5

Balans

Dit is Mohamed

Toen Mohamed opnieuw op zoek ging naar werk, heeft Senzer hem geholpen om in contact te komen met DENS. Hij wist niks van batterijen of techniek, maar ze hebben echt de tijd genomen om hem alles te leren. Nu heeft hij een jaarcontract en zit hij helemaal op zijn plek.



5. Balans

Geprognosticeerde balansen				
(bedragen x € 1.000)	2027	2028	2029	2030
Activa				
Materiele vaste activa	12.000	12.000	12.000	12.000
Financiële vaste activa	18	18	18	18
Voorraden	50	50	50	50
Liquide middelen	250	250	250	250
Uitzettingen < 1 jaar	29.327	29.838	30.350	30.862
Overlopende activa	3.000	3.000	3.000	3.000
Totaal debet	44.645	45.156	45.668	46.180
Passiva				
<i>Eigen vermogen</i>				
Algemene reserve	9.571	9.571	9.571	9.571
Bestemmingsreserves	11.574	12.086	12.597	13.109
Resultaat huidig boekjaar	-	-	-	-
<i>Totaal eigen vermogen</i>	<i>21.145</i>	<i>21.656</i>	<i>22.168</i>	<i>22.680</i>
Voorzieningen	3.500	3.500	3.500	3.500
Vaste schulden	-	-	-	-
Vlottende schulden	7.000	7.000	7.000	7.000
Overlopende passiva	13.000	13.000	13.000	13.000
Totaal credit	44.645	45.156	45.668	46.180

Toelichting

De geprognosticeerde balans laat een rustig verloop zien net als de afgelopen jaren. De materiële vaste activa is in 2025 toegenomen met de aanschaf van locatie Engelseweg. De liquiditeitsbegroting laat een stabiel saldo zien. De bestemmingsreserves bestaan voor een groot deel uit middelen voor de benodigde digitaliseringsslag die in 2026 en 2027 zal plaatsvinden. De actualisatie van het programma Digitalisering is hierin nog niet verwerkt. Incidentele bestedingen ten laste van bestemmingsreserves worden toegelicht bij incidentele baten en lasten. De overige posten laten zich moeilijk (meerjarig) inschatten en/of zijn erg afhankelijk van het moment.

6

Verloop reserves en weerstandsvermogen

Dit zijn Vera en Fatima

Bij het Goed Geldrop hebben Fatima en Vera hun plek gevonden. Met begeleiding en vertrouwen hebben ze zich op eigen tempo kunnen ontwikkelen en zijn ze nu onmisbare collega's bij de kringloopwinkel.



6. Verloop reserves en weerstandsvermogen

Verloop reserves (bedragen x € 1.000)	Stand 31-12-2026	2027 dotatie onttrekking	2028 dotatie onttrekking	2029 dotatie onttrekking	2030 dotatie onttrekking	Stand 31-12-2030
Bedrijfsrestaurant Montgomeryplein	127	-22	-22	-22	-22	39
Kapitaallasten programma Huisvesting korte termijn	873	-48	-48	-48	-48	683
Informatievoorziening	416	-107				310
Innovatie	634	-358	-	-	-	276
Participatiewet	490	-60	-	-	-	430
Opleiding, training, ontwikkeling	372	-	-	-	-	372
Personele knelpunten	396	-	-	-	-	396
Dekking overlopende Tozo-lasten	627	-	-	-	-	627
Toekomstgerichte bedrijfsvoering	6.096	-212	-	-	-	5.884
Impuls sociale infrastructuur	1.768	581	581	581	581	4.093
Algemene reserve	9.571	-	-	-	-	9.571
Totaal reserves	21.370	-226	512	512	512	22.680
Weerstandsvermogen	9.571	-	-	-	-	9.571

6. Verloop reserves en weerstandsvermogen (vervolg)

Toelichting

In 2026 wordt de actualisatie van de bestedingsplannen afgerond, waarmee beter zicht komt op meerjarige bestedingen en benodigde middelen. Voor 2027 zijn de bestedingen van de lopende programma en projecten opgenomen voor programmamanagement, projectleiding en projectondersteuning. De onttrekkingen worden nader toegelicht in bijlage 7.

Bedrijfsrestaurant Montgomeryplein

Dekking van de extra kapitaallasten verbouwing 2007/2008.

Kapitaallasten programma Huisvesting k.t.

Dekking van de extra kapitaallasten investeringen 2024 en 2025.

Informatievoorziening

De implementatie van zaakgericht werken, wat een voorwaarde is voor de overgang naar digitaal werken en digitale archivering wordt projectmatig opgepakt. Hiervoor is een externe projectleider voorzien.

Innovatie

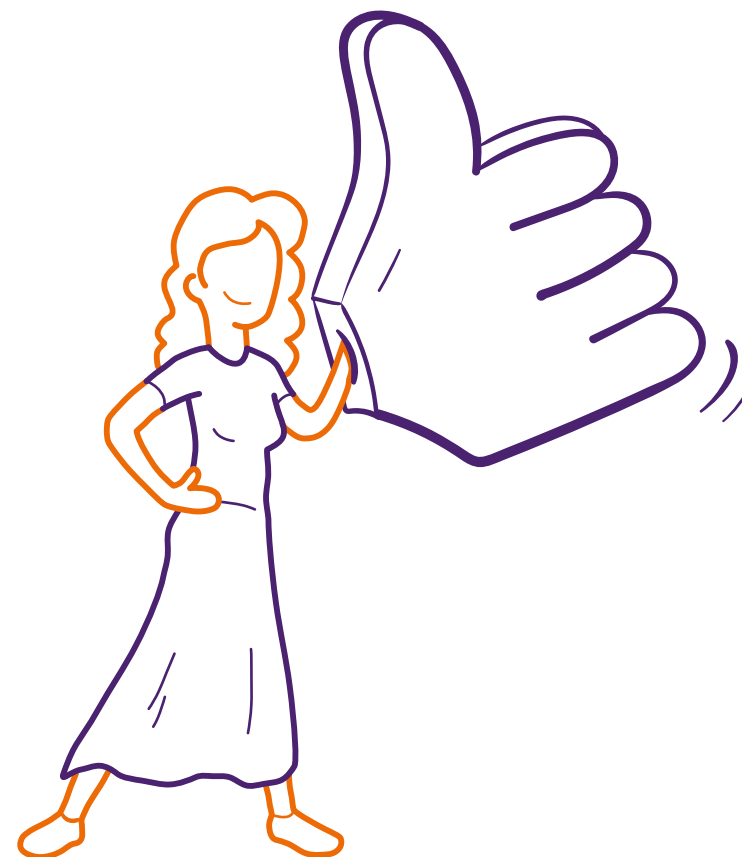
De onttrekking uit de reserve Innovatie betreft het project Talent in Ontwikkeling, waarmee we de door- en uitstroomkansen van de doelgroepmedewerkers willen vergroten.

Participatiewet

De onttrekking betreft de afhandeling van lopende dossiers uit de pilot 0-30.

Toekomstgerichte bedrijfsvoering

Medio 2026 wordt het geactualiseerde programmaplan gepresenteerd. Daarmee wordt ook de digitale ontwikkeling van de klantreis gepresenteerd en de bestedingen die daarmee gepaard gaan.



7

Investeringsen

Dit is Albert

Twintig jaar geleden zag het leven van Albert er heel anders uit. Toen hij uiteindelijk bij Senzer (toen nog Atlant Groep) terecht kwam ging hij in de plantsoenen-dienst werken. Vier jaar geleden heeft hij de overstap gemaakt naar de gemeente Someren, waar ze heel blij zijn met hem.



7. Investeringsen

Investeringsen	bedragen x € 1.000	
	Begroting 2027	Gemiddeld 2028-2030
Gronden en terreinen	-	-
Woonruimten	-	-
Bedrijfsgebouwen	-	274
Grond-, weg- en waterbouwkundige werken	-	-
Vervoermiddelen	480	553
Machines, apparaten en installaties	679	532
Overige materiële vaste activa	820	547
Totaal Senzer	1.979	1.906

Toelichting

In deze begroting 2027 is het Meerjarig investeringsplan 2025-2028, zoals door het algemeen bestuur in december 2024 vastgesteld, geactualiseerd en integraal als bijlage opgenomen (bijlage 10). Daarmee loopt het investeringsplan door tot en met 2030.

Mogelijk komen de investeringen in 2030 in ander daglicht te staan als tussentijds besluit wordt genomen over toekomstige huisvesting van Senzer.

Bijlagen

Bijlage 1 - Totale bijdragen per gemeente

Bijdragen Gemeenten 2027

bedragen in €				Structurele	Impulsbudget		Korting	Totaal	Verdeelsleutel
Gemeente	Buig	Wsw	Beschut	bijdrage sociale infrastructuur	sociale infrastructuur	Algemeen deel	Algemeen deel (fluctuatie Buig)	bijdragen gemeente	Algemene middelen
Asten	3.786.192	1.425.280	144.502	15.971	-	1.451.752	-106.890	6.716.808	3,96%
Deurne	9.286.862	3.868.856	465.616	41.525	-	3.582.030	-263.737	16.981.152	9,78%
Geldrop-Mierlo	13.234.542	1.631.382	509.770	52.705	-	5.071.470	-373.402	20.126.466	13,84%
Gemert-Bakel	8.131.706	4.104.208	425.477	41.525	-	3.386.499	-249.341	15.840.074	9,24%
Helmond	55.235.994	16.054.746	2.087.245	210.820	581.248	19.476.992	-1.434.051	92.212.993	53,16%
Laarbeek	4.896.754	2.226.556	156.543	20.763	-	1.951.111	-143.656	9.108.070	5,32%
Someren	4.331.209	1.738.381	128.446	22.360	-	1.721.428	-126.745	7.815.079	4,70%
Totaal	98.903.260	31.049.409	3.917.599	405.668	581.248	36.641.282	-2.697.822	168.800.642	100,00%

Bijdragen Gemeenten 2028

bedragen in €				Structurele	Impulsbudget		Totaal	Verdeelsleutel
Gemeente	Buig	Wsw	Beschut	bijdrage sociale infrastructuur	sociale infrastructuur	Algemeen deel	bijdragen gemeente	Algemene middelen
Asten	3.786.192	1.304.122	124.416	17.101	-	1.481.558	6.713.389	3,96%
Deurne	9.286.862	3.688.563	400.897	44.463	-	3.669.237	17.090.021	9,82%
Geldrop-Mierlo	13.234.542	1.589.475	438.913	56.433	-	5.163.875	20.483.237	13,81%
Gemert-Bakel	8.131.706	3.987.268	366.337	44.463	-	3.465.516	15.995.289	9,27%
Helmond	55.235.994	15.494.943	1.797.123	225.733	581.248	19.843.177	93.178.218	53,08%
Laarbeek	4.896.754	2.171.075	134.784	22.231	-	1.994.680	9.219.524	5,34%
Someren	4.331.209	1.651.938	110.592	23.941	-	1.763.918	7.881.599	4,72%
Totaal	98.903.260	29.887.383	3.373.061	434.355	581.248	37.381.961	170.561.279	100,00%

Bijlage 1 - Totale bijdragen per gemeente (vervolg)

Bijdragen Gemeenten 2029

bedragen in €				Structurele	Impulsbudget		Totaal	Verdeelsleutel
Gemeente	Buig	Wsw	Beschut	bijdrage sociale infrastructuur	sociale infrastructuur	Algemeen deel	bijdragen gemeente	Algemene middelen
Asten	3.786.192	1.088.707	132.069	18.233	-	1.537.704	6.562.906	3,96%
Deurne	9.286.862	3.493.421	425.557	47.406	-	3.820.651	17.073.897	9,85%
Geldrop-Mierlo	13.234.542	1.521.744	465.912	60.169	-	5.348.272	20.630.638	13,79%
Gemert-Bakel	8.131.706	3.796.617	388.871	47.406	-	3.605.766	15.970.365	9,30%
Helmond	55.235.994	15.135.377	1.907.670	240.674	581.248	20.563.282	93.664.245	53,02%
Laarbeek	4.896.754	1.992.291	143.075	23.703	-	2.073.317	9.129.140	5,35%
Someren	4.331.209	1.505.555	117.395	25.526	-	1.837.628	7.817.313	4,74%
Totaal	98.903.260	28.533.712	3.580.550	463.115	581.248	38.786.620	170.848.505	100,00%

Bijdragen Gemeenten 2030

bedragen in €				Structurele	Impulsbudget		Totaal	Verdeelsleutel
Gemeente	Buig	Wsw	Beschut	bijdrage sociale infrastructuur	sociale infrastructuur	Algemeen deel	bijdragen gemeente	Algemene middelen
Asten	3.786.192	1.058.018	140.887	19.463	-	1.593.783	6.598.345	3,97%
Deurne	9.286.862	3.286.785	453.970	50.604	-	3.970.350	17.048.573	9,88%
Geldrop-Mierlo	13.234.542	1.435.476	497.019	64.228	-	5.533.030	20.764.295	13,77%
Gemert-Bakel	8.131.706	3.747.098	414.835	50.604	-	3.745.060	16.089.303	9,32%
Helmond	55.235.994	14.500.242	2.035.039	256.914	581.248	21.284.461	93.893.897	52,96%
Laarbeek	4.896.754	2.010.390	152.628	25.302	-	2.151.352	9.236.426	5,35%
Someren	4.331.209	1.508.841	125.233	27.248	-	1.910.804	7.903.336	4,75%
Totaal	98.903.260	27.546.850	3.819.611	494.364	581.248	40.188.840	171.534.173	100,00%

Bijlage 2 – Specificatie bijstelling Buig-middelen

Bijstelling Buig-middelen uitkeringen (2026 -> 2027)

bedragen in € Gemeente	Buig-uitkeringen 2026	Index macro budget 2027 (0,50%)	Incl index macrobudget 2027
Asten	3.136.787	15.586	3.152.373
Deurne	7.437.359	36.955	7.474.314
Geldrop-Mierlo	11.523.322	57.258	11.580.580
Gemert-Bakel	6.633.536	32.961	6.666.497
Helmond	48.340.960	240.201	48.581.161
Laarbeek	3.993.677	19.844	4.013.521
Someren	3.545.629	17.618	3.563.247
Totaal	84.611.269	420.424	85.031.693

Bijstelling Buig-middelen LKS (2026 -> 2027)

bedragen in € Gemeente	Buig-LKS 2026	Index macro budget 2027 (9,06%)	Incl index macrobudget 2027
Asten	581.141	52.679	633.819
Deurne	1.661.902	150.647	1.812.548
Geldrop-Mierlo	1.516.496	137.466	1.653.962
Gemert-Bakel	1.343.431	121.778	1.465.209
Helmond	6.101.729	553.104	6.654.833
Laarbeek	809.825	73.408	883.233
Someren	704.135	63.828	767.962
Totaal	12.718.657	1.152.909	13.871.566

Bijstelling Buig-middelen totaal (2026 -> 2027)

bedragen in € Gemeente	Buig-totaal 2026	Index macro budget 2027	Incl index macrobudget 2027
Asten	3.717.927	68.265	3.786.192
Deurne	9.099.260	187.602	9.286.862
Geldrop-Mierlo	13.039.818	194.724	13.234.542
Gemert-Bakel	7.976.966	154.739	8.131.706
Helmond	54.442.689	793.305	55.235.994
Laarbeek	4.803.501	93.252	4.896.754
Someren	4.249.764	81.446	4.331.209
Totaal	97.329.926	1.573.334	98.903.260

Toelichting

Met ingang van deze begroting worden de ontvangen Rijksmiddelen van de Buig uitgesplitst in een deel bestemd voor dekking van de uitkeringslasten en een deel bestemd voor de dekking van de loonkostensubsidies (LKS). De grondslagen van beide zijn verschillend waarbij het deel dat betrekking heeft op de loonkostensubsidies direct gekoppeld is aan de uitgaven aan loonkostensubsidie in voorgaande jaren.

De ontwikkeling en daarmee indexering van beide onderdelen is verschillend vanwege verschillende raming over de ontwikkeling van de uitkeringen en de ontwikkeling van de uitgaven aan loonkostensubsidie. Die ramingen zijn met hiernaast genoemde tabel ook direct inzichtelijk gemaakt.

Bijlage 3 – Verdeelsleutels bijdrage algemeen deel

Cluster Participatie excl. minimabeleid 2027

bedragen in €	Cluster Participatie	Verdeelsleutel
Gemeente	AU-GF	aandeel Senzer
Asten	1.481.380	3,96%
Deurne	3.655.132	9,78%
Geldrop-Mierlo	5.174.970	13,84%
Gemert-Bakel	3.455.611	9,24%
Helmond	19.874.481	53,16%
Laarbeek	1.990.930	5,32%
Someren	1.756.560	4,70%
Totaal	37.389.063	100,00%

Totaal

<i>Minimabeleid</i>	Cluster Participatie
	AU-GF
1.089.490	2.570.870
2.230.593	5.885.725
2.822.854	7.997.824
2.056.153	5.511.764
9.349.773	29.224.254
1.347.739	3.338.669
1.145.516	2.902.075
20.042.118	57.431.181

Totaal

Gevraagde bijdrage
1.451.752
3.582.030
5.071.470
3.386.499
19.476.992
1.951.111
1.721.428
36.641.282
98%

Cluster Participatie excl. minimabeleid 2028

bedragen in €	Cluster Participatie	Verdeelsleutel
Gemeente	AU-GF	aandeel Senzer
Asten	1.511.794	3,96%
Deurne	3.744.119	9,82%
Geldrop-Mierlo	5.269.260	13,81%
Gemert-Bakel	3.536.241	9,27%
Helmond	20.248.140	53,08%
Laarbeek	2.035.388	5,34%
Someren	1.799.916	4,72%
Totaal	38.144.859	100,00%

Totaal

<i>Minimabeleid</i>	Cluster Participatie
	AU-GF
1.088.991	2.600.785
2.229.219	5.973.339
2.821.923	8.091.183
2.054.984	5.591.225
9.346.756	29.594.896
1.347.023	3.382.411
1.144.800	2.944.716
20.033.696	58.178.554

Totaal

Gevraagde bijdrage
1.481.558
3.669.237
5.163.875
3.465.516
19.843.177
1.994.680
1.763.918
37.381.961
98%

Noot: Minimabeleid maakt geen onderdeel uit van de verdeelsleutels. Na 2027 wordt uitgegaan van constante prijzen en is de indexering niet meegenomen

Bijlage 3 – Verdeelsleutels bijdrage algemeen deel (vervolg)

Cluster Participatie excl. minimabeleid 2029

bedragen in €	Cluster Participatie	Verdeelsleutel
Gemeente	AU-GF	aandeel Senzer
Asten	1.569.085	3,96%
Deurne	3.898.624	9,85%
Geldrop-Mierlo	5.457.421	13,79%
Gemert-Bakel	3.679.353	9,30%
Helmond	20.982.941	53,02%
Laarbeek	2.115.630	5,35%
Someren	1.875.130	4,74%
Totaal	39.578.184	100,00%

Totaal

<i>Minimabeleid</i>	Cluster Participatie
	AU-GF
1.105.949	2.675.035
2.263.729	6.162.353
2.866.900	8.324.321
2.086.959	5.766.312
9.496.935	30.479.875
1.367.938	3.483.568
1.162.461	3.037.592
20.350.872	59.929.056

Totaal

Gevraagde bijdrage
1.537.704
3.820.651
5.348.272
3.605.766
20.563.282
2.073.317
1.837.628
38.786.620
98%

Cluster Participatie excl. minimabeleid 2030

bedragen in €	Cluster Participatie	Verdeelsleutel
Gemeente	AU-GF	aandeel Senzer
Asten	1.626.310	3,97%
Deurne	4.051.378	9,88%
Geldrop-Mierlo	5.645.949	13,77%
Gemert-Bakel	3.821.489	9,32%
Helmond	21.718.837	52,96%
Laarbeek	2.195.257	5,35%
Someren	1.949.800	4,75%
Totaal	41.009.020	100,00%

Totaal

<i>Minimabeleid</i>	Cluster Participatie
	AU-GF
1.118.746	2.745.056
2.290.039	6.341.417
2.902.950	8.548.899
2.111.582	5.933.071
9.620.635	31.339.473
1.383.779	3.579.036
1.175.791	3.125.591
20.603.522	61.612.543

Totaal

Gevraagde bijdrage
1.593.783
3.970.350
5.533.030
3.745.060
21.284.461
2.151.352
1.910.804
40.188.840
98%

Noot: Minimabeleid maakt geen onderdeel uit van de verdeelsleutels. Na 2027 wordt uitgegaan van constante prijzen en is de indexering niet meegenomen

Bijlage 4 – Saldo Buig-LKS

Saldo Buig (uitkeringen en loonkostensubsidies)	Begroting	Meerjarenraming		
	2027	2028	2029	2030
Buig-middelen uitkeringen	85.031.693	85.031.693	85.031.693	85.031.693
Buig-middelen LKS	13.871.566	13.871.566	13.871.566	13.871.566
Totaal baten	98.903.259	98.903.259	98.903.259	98.903.259
Buig-uitkeringen / BBZ2004 uitkeringen	79.913.654	80.230.505	80.230.505	80.230.505
Buig-loonkostensubsidies	13.750.170	14.480.813	14.650.189	14.650.189
Totaal lasten	93.663.823	94.711.318	94.880.694	94.880.694
Saldo Buig-uitkeringen en -LKS	5.239.436	4.191.941	4.022.565	4.022.565

Volumes	Begroting	Meerjarenraming		
	2027	2028	2029	2030
Gemiddeld aantal uitkeringsdossiers	4.162	4.178	4.178	4.178
Gemiddeld aantal LKS	778	810	810	810

Bijlage 5 – Baten en lasten per taakveld

Taakveld	Omschrijving	2027 Baten	2027 Lasten
		bedragen x € 1.000	
0 Bestuur en ondersteuning			
0.1	Bestuur	6	1.058
0.4	Overhead	35.693	27.588
0.5	Treasury	643	-
0.8	Overige baten en lasten	-	-
0.9	Vennootschapbelasting	-	-
0.10	Mutaties reserves	226	-
0.11	Resultaat rekening van baten en lasten	-	-
Taakveld 0		36.568	28.646
6 Sociaal domein			
6.3	Inkomensregelingen	99.914	109.117
6.4	Wsw en beschut werk	46.082	45.491
6.5	Arbeidsparticipatie	4.658	3.969
Taakveld 6		150.654	158.577
Totaal taakvelden		187.222	187.222

Bijlage 6 – EMU-saldo

EMU-Saldo (bedragen x € 1.000)	Begroting	Meerjarenraming		
	2027	2028	2029	2030
Resultaat voor mutaties reserves	-226	512	512	214
-/- Mutatie (im)materiële vaste activa	4.000	-	-	-
+/+ Mutatie voorzieningen	-	-	-	-
-/- Mutatie voorraden (incl. bouwgronden in exploitatie)	-	-	-	-
-/- Boekwinst bij verkoop (im)materiële vaste activa	-	-	-	-
EMU-SALDO	-4.226	512	512	512

Bijlage 7 – Specificatie incidentele baten en lasten

Incidentele baten en lasten (bedragen x € 1.000)	Begroting	Meerjarenraming		
	2027	2028	2029	2030
INCIDENTELE BATEN				
Onttrekking reserve Informatievoorziening	107	-	-	-
Onttrekking reserve Innovatie	358	-	-	-
Onttrekking reserve Participatiewet	60	-	-	-
Onttrekking reserve Toekomstgerichte bedrijfsvoering	212	-	-	-
TOTAAL INCIDENTELE BATEN	737	-	-	-
INCIDENTELE LASTEN				
Informatievoorziening				
Implementatie Zaakgericht Werken (projectleider)	107	-	-	-
Innovatie				
Talent in Ontwikkeling	358	-	-	-
Participatiewet				
Pilots samenwerking sociaal domein 0-30	60	-	-	-
Toekomstgerichte bedrijfsvoering				
Programma Klantreis	212	-	-	-
TOTAAL INCIDENTELE LASTEN	737			
SALDO INCIDENTELE BATEN EN LASTEN	-	-	-	-

Bijlage 7 – Specificatie incidentele baten en lasten (vervolg)

Toelichting

De bestemmingsreserves zijn in 2025 nog een keer tegen het licht gehouden en worden in 2026 voorzien van actuele bestedingsplannen. Op basis daarvan zullen ook de lopende en toekomstige begrotingen worden bijgewerkt. De opgenomen baten en lasten hebben betrekking op programmamanagement, projectleiders en ondersteuners van projecten.

Zaakgericht werken

Het ontbreekt binnen Senzer nog aan een gestructureerde werkwijze met digitale ondersteuning van proces en vastlegging, waarbij een zaak (aanvraag of proces) centraal staat, wat zorgt voor transparantie, efficiency en verbeterde dienstverlening. Dit is een belangrijke voorwaarde voor een digitale klantreis, maar ook voor alle andere zaken, bijvoorbeeld binnen de bedrijfsvoering. Om zaakgericht werken te implementeren wordt een projectleider aangetrokken. De implicaties van zaakgericht werken maken onderdeel uit van de toekomstgerichte bedrijfsvoering (klantreis, medewerker reis en informatiemanagement. Zaakgericht werken is daarbij een voorwaarde om te komen tot digitale dossiers en een digitaal archief.

Programma Klantreis

Het programma doorontwikkeling dienstverlening en programma digitalisering klantreis zijn in elkaar geschoven tot één programma Klantreis. Binnen de Klantreis wordt in 2026 en 2027 het methodisch werken uitgerold, op basis van het Integratief GedragsModel ([Integratief GedragsModel](#)) en geborgd in de lijn. De klantreis is nader geanalyseerd en ook de digitaliseringsmogelijkheden zijn in beeld. In 2026 en 2027 wordt de basisinrichting van de klantreis herzien en de klantreis zelf verder gedigitaliseerd inclusief de workflow en digitale archivering. De concrete invulling van de klantreis in digitaliseringsprojecten is nagenoeg gereed en zal medio 2026 worden gepresenteerd aan het bestuur. Dan zal ook concrete uitwerking in baten en lasten worden verwerkt in een begrotingswijziging. De opgenomen lasten betreffen programmamanagement en projectleiding.

Project Talent in Ontwikkeling

Binnen de doorontwikkeling van onze leerwerkinfrastructuur is er veel aandacht voor de ontwikkeling en door- en uitstroomkansen van doelgroepmedewerkers. Het project Talent in Ontwikkeling, dat loopt van 2025 tot en met 2027, faciliteert de begeleidingsorganisatie door een

methodiek te implementeren die structuur biedt aan de begeleidingsorganisatie zodat zij werk(zoek)enden kunnen begeleiden in ontwikkeling volgens bewezen uniforme methode (n) ten aanzien van: basisvaardigheden, werknemersvaardigheden, benodigde werkplekaanpassingen en vakvaardigheden. De borging in de lijn wordt eveneens in 2027 afgerond. De opgenomen lasten betreffen de inzet van begeleiding van de implementatie.

Pilots samenwerking sociaal domein 0-30

Alhoewel deze pilot met intensievere dienstverlening eind 2025 is afgerond, lopen nog een aantal dossiers door in 2026 en 2027. Naar verwachting bedraagt het aantal lopende dossiers in 2027 nog 45 stuks, deze worden met incidentele inzet beheerd en afgewikkeld. De middelen die in de reserve Participatiewet zitten voor herziening van de brieven op basis van de schrijfwijzer worden in 2026 aangewend.

Bijlage 8 – Structureel saldo

Structureel saldo (bedragen x € 1.000)	Begroting	Meerjarenraming		
	2027	2028	2029	2030
Saldo van baten en lasten	-226	512	512	512
Mutaties reserves	226	- 512	- 512	- 512
Jaarrekening saldo na bestemming	-	-	-	-
Waarvan incidentele baten en lasten (saldo)	737	-	-	-
Waarvan incidentele toevoegingen en onttrekkingen (saldo)	737	-	-	-
STRUCTUREEL SALDO	-	-	-	-

Bijlage 9 – Structurele onttrekkingen

Structurele onttrekkingen (bedragen x € 1.000)	Begroting	Meerjarenraming		
	2027	2028	2029	2030
Bedrijfsrestaurant Montgomeryplein	22	22	22	22
Kapitaallasten programma Huisvesting korte termijn	48	48	48	48
TOTAAL STRUCTURELE ONTTREKKINGEN	70	70	70	70

Bijlage 10 – Meerjarig Investeringsplan (2027-2030)

Investerings (bedragen x € 1.000)				
	Begroting 2027	MJR 2028	MJR 2029	MJR 2030
Gronden en terreinen	-	-	-	-
Woonruimten	-	-	-	-
Vloerbedekking CCL vervanging	-	27.326	-	-
Dakbitume - vervanging	-	-	-	279.046
Vloerbedekking - vervanging	-	-	-	220.518
Vloerafwerking plavuizen - vervanging	-	-	-	39.802
Vervangen coating	-	-	-	62.603
Vervangen gevelbekleding volkern	-	-	-	172.303
Vervangen overheaddeuren	-	-	-	19.585
Bedrijfsgebouwen	-	27.326	-	793.857
Grond-, weg- en waterbouwkundige werken	-	-	-	-
Sociale recherche	50.000	50.000	50.000	50.000
Citroën jumper (Groenprojecten)	70.000	-	-	-
Citroën jumper dubbele cab. elektrisch (Groenprojecten)	120.000	-	-	-
Interne transportmiddelen	30.000	35.000	37.500	40.000
Vervoermiddelen (Groenprojecten)	100.000	250.000	265.000	280.000
Grote machines (Groenprojecten)	60.000	200.000	200.000	200.000
Auto Business post	50.000	-	-	-
Vervoermiddelen	480.000	535.000	552.500	570.000

Bijlage 10 – Meerjarig Investeringsplan (2027-2030) (vervolg)

Investeringsen (bedragen x € 1.000)				
	Begroting 2027	MJR 2028	MJR 2029	MJR 2030
Digitale camera's vervanging	10.000	10.000	10.000	10.000
Inbraakalarminstallatie - vervanging	-	-	34.656	-
Koudwatermachines CCL - vervanging	-	66.797	-	-
Koudwatermachines MGP - vervanging	58.938	34.933	-	-
Laadpalen	25.000	25.000	25.000	25.000
Scope 8+10 installaties/ NEN3140 inspectie (o.a. verdeelkasten) - vervanging	54.122	-	-	-
Splitsysteem enkelvoudig CCL - vervanging	-	-	-	-
Splitsysteem enkelvoudig MGP - vervanging	-	-	-	37.183
Valbeveiliging - aanbrengen	30.000	30.000	-	-
Zonwering vervanging	20.000	20.000	-	-
Luchtbehandelingskast CCL - vervanging	-	108.200	-	74.665
Luchtbehandelingskast MGP - vervanging	30.579	86.670	-	-
Personenlift herstel kooi	-	-	-	11.487
Vervangen draaideur automaat & tourniquet	-	-	-	71.793
Vervangen lichtstraat aluminium	-	-	-	51.691
Vervangen roldeuren	-	-	-	15.507
Vervangen schuifdeur elektrisch, aluminium, br.w.	-	-	-	19.528
Vervangen schuifdeur elektrisch, glas	-	-	-	36.758
Vervangen slagboominstallaties	-	-	-	14.932
Investeringsen inclusieve technologie	50.000	50.000	50.000	50.000
Interne transportmiddelen	45.000	47.500	50.000	50.000
Nieuwe concepten eigen LWI	50.000	-	-	-
Productie middelen LWI	50.000	50.000	50.000	50.000
Accu's (Groenprojecten)	15.000	15.000	15.000	15.000
Kleine machines (Groenprojecten)	20.000	20.000	22.500	25.000
Nieuwe groepsconcepten	35.000	50.000	50.000	50.000
Werktuigdrager (LM track) (Groenprojecten)	150.000	-	-	-
Zuigunit (Groenprojecten)	15.000	-	-	-
Aanhangwagens (Groenprojecten)	20.000	20.000	22.500	25.000
Machines, apparaten en installaties	678.639	634.100	329.656	633.544

Bijlage 10 – Meerjarig Investeringsplan (2027-2030) (vervolg)

Investerings (bedragen x € 1.000)				
	Begroting 2027	MJR 2028	MJR 2029	MJR 2030
AV middelen (vervanging tv/monitor)	125.000	-	-	165.000
Laptops	205.000	205.000	205.000	205.000
Monitoren	50.000	50.000	50.000	50.000
Smartphones	40.000	40.000	40.000	40.000
Headsets	75.000	-	-	75.000
Servers	125.000	-	-	-
Meubilair vervanging	50.000	50.000	50.000	50.000
Meubilair aanschaf (belcellen)	50.000	50.000	-	-
Keukenapparatuur	10.000	10.000	10.000	-
Werkplekken productie	50.000	50.000	50.000	50.000
Werkstoelen productie	15.000	16.000	17.000	18.000
Werktafels productie	25.000	25.000	25.000	25.000
Overige materiële vaste activa	820.000	496.000	447.000	688.000
Machines, apparaten en installaties	1.978.639	1.692.426	1.329.156	2.685.401

Bijlage 11 – Gehanteerde afkortingen

Awb	Algemene wet bestuursrecht
BBV	Besluit begroting en verantwoording provincies en gemeenten
Bbz	Besluit bijstandverlening zelfstandigen
Buig	Bundeling uitkeringen inkomensvoorzieningen gemeenten
Cao	Collectieve arbeidsovereenkomst
CCL	Churchilllaan
CPB	Centraal Planbureau
DIV	Documentaire informatie voorziening
ESF	Europees sociaal fonds
GR	Gemeenschappelijk regeling
IGM	Integratief GedragsModel
IOAW	Inkomensvoorziening oudere en gedeeltelijk arbeidsongeschikte werkloze werknemers
IOAZ	Inkomensvoorziening oudere en gedeeltelijk arbeidsongeschikte gewezen zelfstandigen
IU	Integratie-uitkering
LKS	Loonkostensubsidie
LPO	Loon- en prijsontwikkeling
LWI	Leerwerkinfrastructuur
MGP	Montgomeryplein
MJOP	Meerjarig onderhoudsplan
SGO	Samenwerkende gemeentelijke organisaties
VSO-PRO	Voortgezet Speciaal Onderwijs-Praktijkonderwijs
WcHdP	Werkcentrum Helmond-De Peel
Wiw	Wet inschakeling werkzoekenden
WML	Wettelijk Minimum Loon
Woo	Wet open overheid
Wsw	Wet sociale werkvoorziening
Wvp	Wet verbetering poortwachter
WW	Werkloosheidswet



Bezoekadres
Montgomeryplein 6
5705 AX Helmond

Postadres
Postbus 272
5700 AG Helmond

t. 0492 58 24 44
e. info@senzer.nl
www.senzer.nl