

Indorama sluit Rotterdamse fabrieken

**Volgende dreun in chemie:
LyondellBasell sluit
modernste fabriek op
Maasvlakte, 160 banen weg:
'Zonder ons geen defensie'**

De Telegraaf



**INDUSTRIE
LINQS**



Tronox sluit fabriek in Botlek: 240 ontslagen

*Nieuwsblad
Rozenburg*



**Ruim 200 mensen zijn baan kwijt
door sluiting chemiefabrieken bij
Rotterdam**



DELTAPLAN ENERGIE ROTTERDAM

**Voor betaalbare, betrouwbare en toekomstbestendige energie
voor bewoners, bedrijven en de haven**

Inhoudsopgave

1.	Inleiding	2
2.	Aanleiding en probleemanalyse.....	5
3.	Doel van deze initiatiefnotitie	5
4.	Meetbare doelstellingen (KPI's)	6
5.	Uitgangspunten Deltaplan Energie Rotterdam	6
5.1	Betaalbaarheid.....	6
5.2	Betrouwbaarheid	6
5.3	Weerbaarheid	6
5.4	Behoud strategische industrie	6
5.5	Realistische energiemix en systeemintegratie	7
5.6	Gelijk speelveld.....	7
5.7	Balans in beleid	7
6.	Kernopgaven	8
6.1	Netcongestie en infrastructuur	8
6.2	Arbeidsmarkt en sociale impact	8
6.3	Ruimtelijke ordening	8
6.4	Innovatie en nieuwe technologie.....	8
6.5	Internationale positionering.....	8
7.	Deltaplan Energie Rotterdam.....	8
7.1	Korte termijn (2026).....	9
7.2	Middellange termijn (2027-2030)	9
8.	Governance en regie.....	9
9.	Financiële paragraaf	9
10.	Rol van de gemeente.....	10
11.	Lobbyagenda.....	12
	Regionaal:.....	12
	Richting Rijk:	12
	Richting Europa:	12
12.	Risicoanalyse.....	12
13.	Verzoek aan het college.....	Error! Bookmark not defined.
14.	Slot.....	14
15.	Bronnen (o.a.).....	16

1. Inleiding

In de Rotterdamse haven hebben bedrijven als LyondellBasel, Tronox, Indorama en Westlake fabrieken gesloten. Een verlies van ruim 1000 havenbanen. Miljarden aan duurzame investeringen zijn uitgesteld door te hoge energiekosten in Nederland, extra CO₂-heffingen en stikstofwetgeving.

De Rotterdamse haven is de banenmotor van Nederland. Ruim een half miljoen banen zijn er direct of indirect van afhankelijk. Vooral de basischemie is cruciaal. Door een sterke verwevenheid met energie, industrie en logistieke sectoren kan een vertrek van de basischemie 100.00 banen kosten.

De energie- en grondstoffentransitie is noodzakelijk, maar verloopt niet lineair. Je moet wendbaar zijn als de omstandigheden wijzigen. Geopolitieke spanningen, stijgende energieprijzen en toenemende afhankelijkheden laten zien dat de huidige koers bijsturing vereist.

Voor Leefbaar Rotterdam is klimaatbeleid alleen mogelijk met een sterke economie, voldoende werkgelegenheid en betaalbare energie. Het huidige beleid legt sterk de nadruk op CO₂-reductie. Dat doel is belangrijk, maar mag niet ten koste gaan van:

- **bestaanszekerheid van Rotterdammers**
- **het verdienvermogen van de stad**
- **de strategische positie van de haven**

We zien dat industrie vertrekt, investeringen uitblijven en netcongestie de ontwikkeling van woningbouw en bedrijvigheid belemmert. Het risico is dat klimaatdoelen worden gehaald, terwijl ons economisch fundament verdwijnt.

Daarom stelt Leefbaar Rotterdam voor om te komen tot een Deltaplan Energie Rotterdam: een integrale, realistische en uitvoerbare energiestrategie waarin betaalbaarheid, betrouwbaarheid en duurzaamheid in balans zijn.

Deze initiatief notitie wil bouwstenen aandragen en de aanzet geven tot het debat.

Uitdagers in de chemie kunnen nog lang niet zonder de oude garde

fd.
het financieel dagblad

- Terwijl bestaande chemiebedrijven het lastig hebben, werken nieuwkomers aan duurzame alternatieven.
- In veel gevallen zijn jonge bedrijven afhankelijk van gevestigde partijen, bijvoorbeeld als afnemer.
- Jong en oud lijken niet zonder elkaar te kunnen, maar de huidige crisissituatie in de sector is riskant.

fd.
het financieel dagblad

Gunvor slankt nóg verder af: ook streep door terminal in Europoort

Gunvor beëindigt ook zijn terminalactiviteiten in de Europoort. Het Zwitserse bedrijf noemt het onzekere investeringsklimaat in Nederland als oorzaak. Eind vorig jaar sloot de multinational al zijn raffinaderij voor motorbrandstoffen.

AD

2. Aanleiding en probleemanalyse

Rotterdam is de energiepoort van Europa en de industriële motor van Nederland. Tegelijkertijd staat deze positie onder druk:

- Internationaal geen level playing field
- hogere energieprijzen dan in onze buurlanden
- netcongestie (tot minimaal 2032)
- belemmerende regelgeving (geen stikstofruimte, trage vergunningen)
- Europese extra heffingen (ETS en methaan-heffingen in 2027)
- toenemende internationale concurrentie en dumpingpraktijken
- de-industrialisatie door vertrek van basischemie en energie-intensieve industrie

Deze ontwikkelingen raken direct:

- werkgelegenheid
- koopkracht
- innovatievermogen
- strategische autonomie

Daarnaast neemt de energievraag fors toe door AI en digitalisering. Rotterdam zit klem tussen hoge klimaatambities en een energiesysteem dat onvoldoende is toegerust om de ambities waar te maken. Er is netcongestie en tegelijkertijd de ambitie om te elektrificeren.

3. Doel van deze initiatiefnotitie

Deze initiatiefnotitie heeft vier doelen:

1. **Urgentie van dreigende energiecrisis te agenderen: de risico's voor economie en samenleving zijn groot en nemen toe;**
2. **Weerbaarheid centraal stellen: sterke industrie zorgt voor strategische autonomie;**
3. **Concrete actie afdwingen: opdracht geven aan het college tot het opstellen en uitvoeren van een Deltaplan Energie Rotterdam;**
4. **Lobby intensiveren: richting Rijk en Europa voor een pas op de plaats voor klimaatbeleid en een structureel lange termijn stabiel industriebeleid.**

4. Meetbare doelstellingen (KPI's)

Om van visie naar uitvoering te komen, wordt naast CO2-reductie, de invoering van nieuwe meetbare doelstellingen voorgesteld met prestatie-indicatoren op het gebied van betrouwbaarheid en betaalbaarheid van energie.

Bijvoorbeeld (indicatief, nader te onderzoeken en niet uitputtend):

- $\geq 50\%$ energietarief omlaag voor industrie (tot gelijk niveau omliggende landen)
- $\geq 25\%$ reductie energie-armoede per jaar (tot 0 terug te brengen)
- \geq groei GW extra netcapaciteit
- service level agreements voor beschikbaarheid en betrouwbaarheid energie
- $\geq 100\%$ behoud (werkgelegenheid) strategische industrie/ basischemie
- ≥ 25 lokale energiehub's in de regio
- $\geq 20\%$ groei technisch personeel (MBO/ HBO)
- Aantal nieuw gevestigde (internationale) bedrijven in Rotterdam
- Lobbyresultaten: aanpassing wetgeving en versnelling processen

5. Uitgangspunten Deltaplan Energie Rotterdam

5.1 Betaalbaarheid

Als energie niet betaalbaar is, dan is het ook niet duurzaam. Energie moet betaalbaar blijven, niet alleen voor bedrijven, maar ook voor huishoudens. Actieve aanpak van energieverspilling, inzet op energiebesparing door isolatie en andere gerichte maatregelen.

5.2 Betrouwbaarheid

Leveringszekerheid is randvoorwaardelijk, ook bij gebrek aan zon en wind en bij geopolitieke verstoringen. Strategische achtervang door kolen en gas en een capaciteitsmarkt waarbij regelbare energie kan worden gegarandeerd is hierbij belangrijk. Start nu met investeren in kernenergie.

5.3 Weerbaarheid

Minder afhankelijkheid van risicolanden en een grotere schokbestendigheid internationale samenwerking met gelijkgestemde landen.

5.4 Behoud strategische industrie

Basischemie, raffinage en energie-intensieve industrie zijn essentieel voor een duurzaam ecosysteem van maakbedrijven en ketens. Ook start-ups en scale-ups in cleantech hebben een sterk industrieel ecosysteem nodig om schone duurzame innovaties te vermarkten.

5.5 Realistische energiemix en systeemintegratie

Een evenwichtige mix van energiebronnen, opslag, verschillende energiedragers, decentrale energie hubs en digitale planning:

- hernieuwbare energie (zon, wind, warmte);
- kernenergie (incl. SMR's);
- gas/LNG als transitiebron;
- opslag en regelbaar vermogen;
- waterstof en nieuwe energiedragers

5.6 Gelijk speelveld

Energieprijzen omlaag; pas op de plaats met klimaatbeleid: heroverwegen van beknellende wetgeving; geen nationale koppen op Europees beleid, geen extra Europese wetgeving t.o.v. mondiaal speelveld. Nederland moet internationaal weer concurrerend worden.

5.7 Balans in beleid

Van het college wordt gevraagd: duidelijke en concrete energiestrategie. Neem de regie, zet in op versnelling en samenwerking. Investeringsen liggen deels buiten de gemeente, maar niets doen is geen optie. Het stadsbestuur en de politiek moeten hun verantwoordelijkheid nemen en dienen rekenschap af te leggen aan de bewoners van Rotterdam.

CO₂-reductie is een mondiaal vraagstuk. Een regionale focus op CO₂-reductie is niet effectief. Europa heeft sinds het ijk-jaar 1990 een 40% reductie bereikt. Tegelijkertijd is de CO₂-uitstoot in de rest van de wereld met 60% toegenomen: o.a. door carbon leakage, uitbestedde productie voor Europese consumptie.

Europa produceert momenteel ongeveer 6% van mondiale CO₂-uitstoot. Wij lopen te ver voor de muziek uit. Globalisatie en klimaatbeleid hebben geleid tot de-industrialisatie in Nederland en in Europa. We komen hierdoor in een te afhankelijk positie terecht t.o.v. China en VS. Een gezonde en weerbare samenleving heeft een sterke economie nodig met een sterke industrie. Dat begint bij beschikbare en betaalbare energie.



6. Kernopgaven

6.1 Netcongestie en infrastructuur

- Op korte termijn slimmer gebruik maken van bestaande netcapaciteit: variabele capaciteit aanbieden, groepsaansluitingen
- Inzet op het aanpassen van Wet & regelgeving in contract vormen
- prioritering van aansluitingen (industrie, woningbouw, vitale functies);
- lokale opwek, versnelling van energiehubs en smart grids;
- inzet op opslag en vraagsturing, digitale planning
- intensivering samenwerking met Stedin en TenneT;
- aanjagen innovaties
- tijdelijke (gas)installaties om woningbouw te versnellen bij congestie

6.2 Arbeidsmarkt en sociale impact

De energietransitie vraagt om duizenden extra vakmensen. Acties:

- grootschalige omscholing;
- samenwerking met MBO/HBO-instellingen;
- bedrijfsscholen en stageprogramma's.

6.3 Ruimtelijke ordening

Schaarse ruimte vraagt om duidelijke keuzes. Prioritering bij schaarste: waar komt welke industrie en energie-infrastructuur?

6.4 Innovatie en nieuwe technologie

Rotterdam moet koploper zijn in:

- Basischemie;
- Biobrandstoffen;
- CO₂-opslag (CCU/S);
- circulaire industrie/ cleantech;
- Waterstof
- Kernenergie: SMR's.

6.5 Internationale positionering

Rotterdam haven moet zich actief blijven positioneren als de energie- en industriehub van Noordwest-Europa. Sterk fundament voor maakbedrijven, toeleveranciersketen en dienstverleners. Een sterk eco-systeem voor innovatieve start-ups en scale-ups.

7. Deltaplan Energie Rotterdam

7.1 Korte termijn (2026)

- Energie-impactanalyse (sectoren, risico's, afhankelijkheden);
- Actieplan behoud basischemie in afstemming met de bedrijven;
- Lobby voor laag industrietarief energie;
- Lobby voor een pas op de plaats voor ETS;
- Versnelling lokale energiehubbs en opslag;
- (nieuwe) Prioriteitenlijst projecten;
- Start programmabureau Deltaplan Energie.

7.2 Middellange termijn (2027–2030)

- Ontwikkeling robuuste energiemix;
- Maatwerksubsidies voor investeringen in verduurzamingsprojecten in samenwerking met industrie;
- Lobby voor opzetten capaciteitsmechanisme;
- Uitbouw opslag en regelbaar vermogen;
- Integrale ruimtelijke energiekaart;
- Techniek- en banenagenda.

8. Governance en regie

Voor effectieve uitvoering wordt voorgesteld:

- oprichting Programmabureau Deltaplan Energie Rotterdam
- aanstelling van een onafhankelijk programmaregisseur
- structurele samenwerking tussen:
 - gemeente
 - havenbedrijf
 - industrie
 - netbeheerders
 - kennisinstellingen

Halfjaarlijkse rapportage aan de gemeenteraad.

9. Financiële paragraaf

Uitvoering van Het Deltaplan Energie Rotterdam vraagt aanzienlijke investeringen.
Indicatie: totale investeringsopgave: €500 miljoen – €2 miljard (publiek + privaat)

Financieringsbronnen:

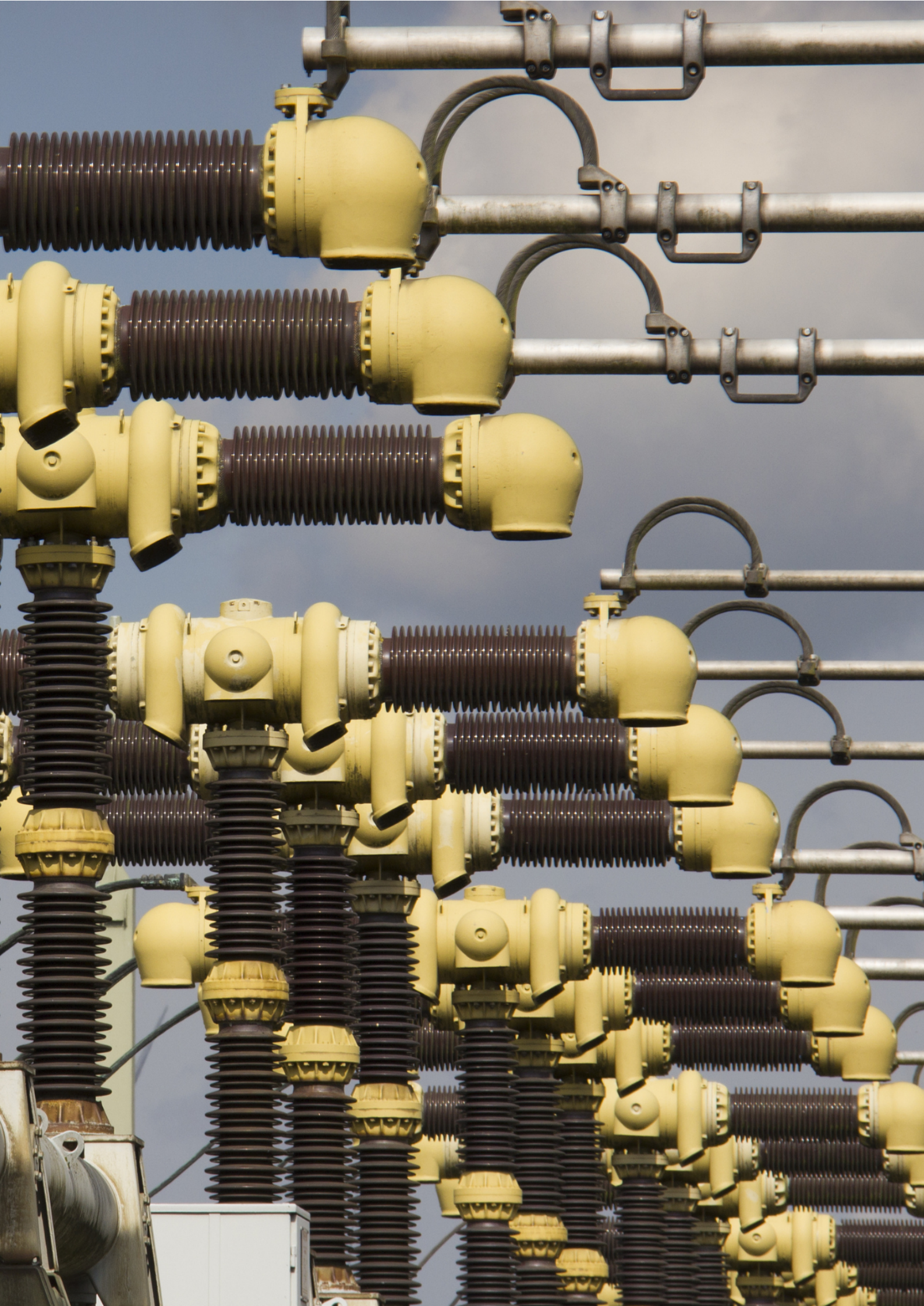
- gemeentelijke fondsen
- publiek-private samenwerking
- nationale middelen
- Europese fondsen (o.a. innovatie- en infrastructuurprogramma's)

De exacte financiële uitwerking volgt in de startnotitie.

10. Rol van de gemeente

De gemeente Rotterdam kan:

- **initiatief nemen en uitvoeringsagenda opstellen met nieuwe KPI's**
- **regie voeren en partijen verbinden**
- **launching customer zijn voor duurzame producten**
- **investeren (bevorderen) via fondsen en Publiek-Private Samenwerking (PPS)-constructies**
- **procedures versnellen**
- **lobby versterken richting het Rijk en Europa**



11. Lobbyagenda

Regionaal:

- **Gezamenlijke lobby met Industrie, TU Delft, EUR, Hogescholen, MKB, buurgemeenten en andere stakeholders richting Provinciebestuur**
- **versnelling bouwen aan energie-infrastructuur**

Richting Rijk:

- **bescherming industrie in Rotterdam: industrietarief invoeren**
- **capaciteitsmechanisme invoeren met kolen en gas al buffer**
- **versnelling netverzwaring**
- **vermindering regeldruk**

Richting Europa:

- **gelijk speelveld, pas op de plaats met klimaatbeleid (ETS)**
- **strategische autonomie**
- **bescherming tegen carbon leakage**

12. Risicoanalyse

Zonder ingrijpen:

- **de-industrialisatie**
- **verlies van banen**
- **stijgende energiearmoede**
- **toenemende afhankelijkheid van het buitenland**

Met Deltaplan Energie Rotterdam:

- **behoud economische fundament**
- **versterking energiezekerheid**
- **versnelling innovatie**
- **betere balans tussen klimaat en economie**
- **behoud van werkgelegenheid**

Het gaat uiteindelijk om behoud van onze welvaart. Havenbanen voor schoonmakers, procesoperators, ingenieurs, advocaten, chauffeurs, horeca, dienstverlening. Iedereen in Rotterdam heeft hier mee te maken.



H_2

HYDROGEN

13. Gemeenteraad aan zet: plan voorwaarts

College wordt in de gelegenheid gesteld om te reageren op deze initiatief notitie, ter voorbereiding op bespreking in de commissie Leefomgeving & Economie. De bedoeling is om vervolgens het initiatiefvoorstel te formuleren met de volgende strekking:

De gemeenteraad verzoekt het college:

1. Binnen 3 maanden een startnotitie Deltaplan Energie Rotterdam op te leveren
2. Deze te voorzien van:
 - concrete KPI's
 - financiële onderbouwing
 - governance-structuur
3. Een actieplan voor behoud van basischemie uit te werken
4. Halfjaarlijks te rapporteren aan de raad

14. Slot

De wereld is veranderd. Energie en grondstoffen zijn geen vanzelfsprekendheid, maar een strategische factor voor welvaart en veiligheid. We zijn in Nederland en in Europa te veel een diensteneconomie geworden die onze productie heeft uitbesteed aan China. Dat maakt ons eenzijdig afhankelijk.

Een sterke Industrie in Nederland, technologische kennis en vakmanschap zijn hard nodig voor onze strategisch autonomie, onze weerbaarheid maar ook voor het realiseren van de energie- en grondstoffentransitie. Dat begint met betrouwbare en betaalbare energie. Rotterdam moet nu kiezen: afwachten en achteruitgaan of regie nemen en toekomstbestendig worden.

Zonder betaalbare en betrouwbare energie geen industrie.

Zonder industrie geen werkgelegenheid.

Zonder werkgelegenheid geen bestaanszekerheid.

Daarom is het tijd voor een Deltaplan Energie Rotterdam.



15. Bronnen (o.a.)

Topsector Energie: Innovatie voor een duurzame toekomst. Autonoom en veilig: hoe Nederland zijn energiepositie kan versterken 32 aanbevelingen van experts om de Nederlandse en Europese energievoorziening versneld onafhankelijker en veiliger te krijgen.

Rotterdam. Sterker door ondernemers, MKB Rotterdam Rijnmond en VNO-NCW Regio Rotterdam

Vestigingsklimaat en verdienvermogen van Nederland, Ester Barendregt, Rabobank

Rotterdam 2040. Cruciale keuzes voor economisch succes, Advies aan de gemeente Rotterdam, Denktank Rotterdamse Economie 2040

Diverse werkbezoeken, in de periode 2024 – 2025, o.a. aan LyondellBasell, Nobian, Shin-Etsu.

Rotterdammers

EERST