



# JAARVERSLAG 2025

VEILIG THUIS  
IJSSELAND

*we vertellen u  
graag alles over  
ons werk*



# VOORWOORD

---

2025 is een jaar dat wij niet snel zullen vergeten. We vierden ons 10-jarig jubileum, een moment om stil te staan bij wat we in een decennium hebben opgebouwd. Tegelijkertijd zagen we een groei van 15% in het aantal meldingen. Die ontwikkeling laat zien hoe belangrijk ons werk is in het bieden van een veilig thuis voor iedereen. Met dat besef presenteren wij u het jaarverslag 2025 van Veilig Thuis IJsselland. Elke melding is anders, maar ons doel blijft hetzelfde: veiligheid, stabiliteit en herstel bieden.

Het afgelopen jaar kenmerkte zich vooral door groei. Groei in aantallen, maar ook in zichtbaarheid, verantwoordelijkheid en de complexiteit van ons werk. Onze medewerkers stonden daarbij centraal. Met hun deskundigheid en betrokkenheid hebben zij elke dag opnieuw het verschil gemaakt voor mensen in kwetsbare situaties.

Samen met onze landelijke en regionale netwerkpartners bereiden we ons voor op wat er op ons afkomt. We zijn uitgegroeid tot een stevige organisatie met veel expertise. Tegelijkertijd merken we dat steeds meer inwoners en organisaties van IJsselland ons weten te vinden. Dat is waardevol, maar brengt in 2026 ook (financiële) uitdagingen met zich mee.



## LEESWIJZER

---

In 2025 hebben wij ons eigen meerjarenperspectief geactualiseerd, zodat het aansluit bij de ontwikkelingen in het veld én bij de vernieuwde regionale koers. Wij werken dagelijks aan een samenleving waarin iedereen zich veilig voelt en waarin de overdracht van geweld op volgende generaties wordt doorbroken. Ons doel is helder: het geweld stoppen en een uniforme, gezins- en mensgerichte aanpak neerzetten die de veiligheid van al onze inwoners waarborgt. Deze uitgangspunten zijn opgenomen in de geactualiseerde Regionale Visie Huiselijk Geweld en Kindermishandeling.

In dit jaarverslag laten we in woorden, beelden en cijfers zien hoe VTIJ hier in 2025 concreet invulling aan heeft gegeven.

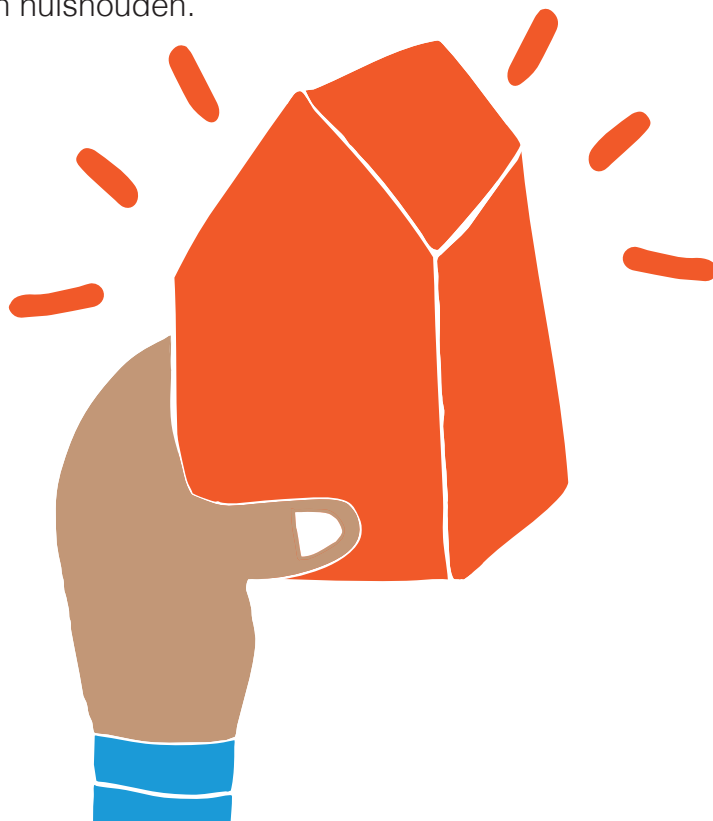


**WE ZIJN ER  
OP MOMENTEN  
DAT HET NODIG IS**



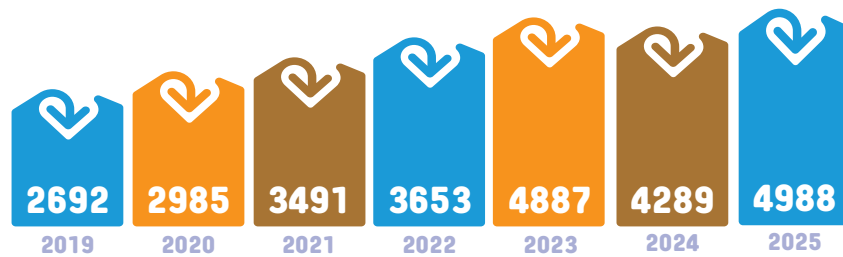
## **PRIMAIR PROCES**

Elke dag krijgen we via telefoon, mail en chat signalen binnen als het in een gezin of huishouden niet veilig is. Die komen van professionals van verschillende organisaties en inwoners zelf. Sinds september 2025 werken we landelijk met een vernieuwd platform [Veiligthuis.nl](https://www.veiligthuis.nl), inclusief een geavanceerde tool die gebruikers sneller op weg helpt. Er komen zowel adviesvragen als meldingen binnen. Iedereen in onze regio IJsselland kan bij ons terecht wanneer er zorgen zijn over de veiligheid in een huishouden.



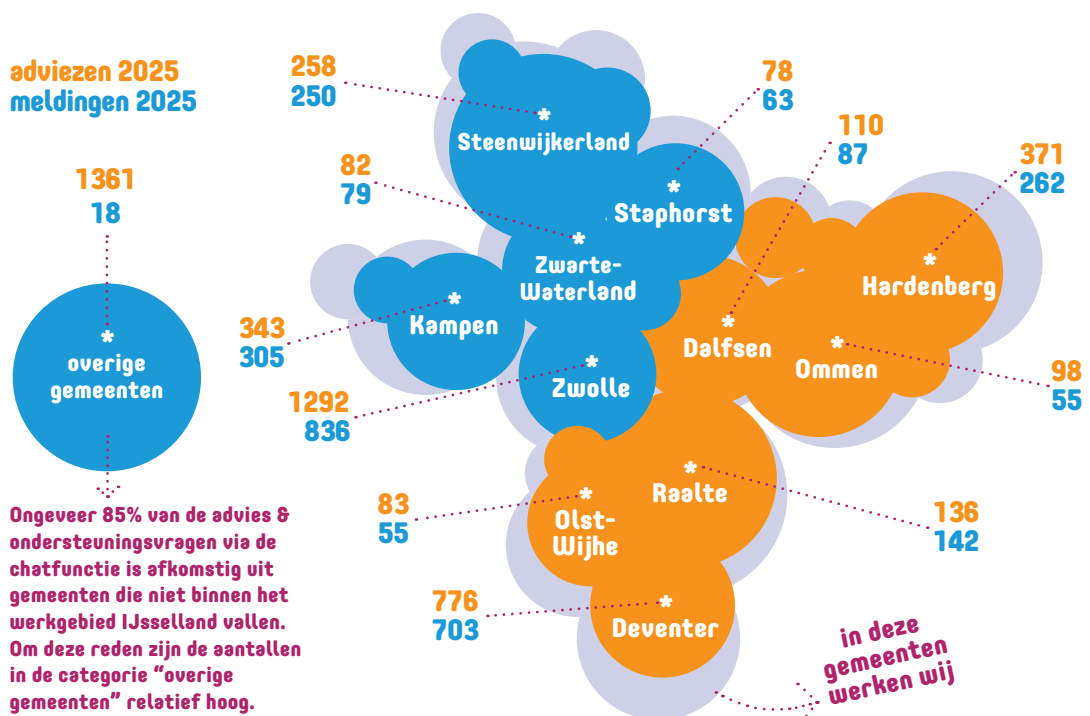
## \* ADVIES

Wij adviseren inwoners en professionals bij zorgen of vragen over huiselijk geweld en kindermishandeling. In 2024 kwam het totaal van de advies- en ondersteuningsvragen uit op 4226. Eind 2025 hebben we 4988 adviezen gegeven wat stijging is van 16% ten opzichte van 2024. We zien een stijging in de adviesvragen van particulieren, (para)medische beroepsgroepen en het onderwijs. In de stijging van de adviesvragen van particulieren speelt mee dat wij extra ondersteuning hebben geleverd in de uren voor de landelijke chat. Daarnaast valt op dat bij zowel adviezen als meldingen sprake is van een daling vanuit de kinderopvang.



## \* MELDING

Vermoedt een professional acute of structurele onveiligheid? Is het te lastig voor een niet particulier om de situatie zelf op te lossen? Dan volgt een melding, die we binnen 24 uur screenen op acute onveiligheid. In onze regio hebben wij 15% meer meldingen ontvangen dan in 2024. Deze stijging zien we vooral terug in de 2e helft van 2025. Het aantal meldingen van professionals is licht gestegen. We zien dat het aantal meldingen vanuit particulieren met maar liefst 24% is gestegen. De toegenomen zichtbaarheid van casussen rond femicide en intieme terreur, en een verbeterd imago van melden hebben samen zeer waarschijnlijk geleid tot een hogere meldingsbereidheid. Landelijk is er steeds meer aandacht voor dit thema.



## \* AARD VAN HET GEWELD

Waar we vorig jaar nog een daling zagen in meldingen van kindermishandeling, is in 2025 sprake van een stijging van 37%. Vanuit het onderwijs komen meer adviesvragen en meldingen binnen. Landelijk groeit de aandacht voor ex-partnergeweld, waaronder femicide; in deze categorie zien wij een toename van 7% in het aantal meldingen. Opvallend is dat ouderenmishandeling juist met 44% is gedaald, ondanks de sterke groei van het totaal aantal meldingen. Deze ontwikkelingen vragen in 2026 om gerichte aandacht van alle betrokken partijen.

### 2024 2025

**(Ex-) Partnergeweld** 928 994

**Huiselijk geweld overig** 160 214

**Andere problematiek dan huiselijk geweld en kindermishandeling** 853 950

**Kindermishandeling** 398 546

**Geweld tegen ouders (<65jaar) door hun kinderen (tot 23 jaar)** 107 118

**Ouderenmishandeling (>65 jaar)** 36 20

## \* VEILIGHEIDSBEOORDELING

Bij iedere melding voeren we een veiligheidsbeoordeling uit. Op basis daarvan bepalen we welke vervolgstap nodig en passend is. In 2025 zijn in totaal 2.619 triagebesluiten genomen. Alle meldingen worden dagelijks gescreend. Wanneer sprake is van een acute situatie, stapt ons crisisteam direct in. De instroom van crisissituaties bedroeg in 2025 in totaal 274, een lichte daling ten opzichte van 2024. Daarnaast was VTIJ in 2025 betrokken bij 59 tijdelijke huisverboden, een stijging van 20% ten opzichte van het jaar ervoor.

Wanneer uit de veiligheidsbeoordeling blijkt dat ondersteuning passend is, dragen we over aan lokale teams of direct aan de betrokkene. Als er signalen zijn van structurele onveiligheid, een complexe leefsituatie of een mogelijk ernstige situatie waarbij nog onduidelijkheid bestaat, kunnen twee diensten van VTIJ worden ingezet: Onderzoek of Voorwaarden en Vervolg. Wanneer er geen redelijk vermoeden is van kindermishandeling of huiselijk geweld en er geen overdracht of vervolgstap nodig is, sluiten we de melding af na de veiligheidsbeoordeling en informeren we de betrokkenen.

## \* DIENST ONDERZOEK

Een onderzoek is nodig als nog onderzocht moet worden of er sprake is van huiselijk geweld. Mocht er vanuit de dienst Voorwaarden en Vervolg blijken dat directbetrokkene niet bereid zijn om mee te werken, maken wij er een onderzoek van.

In 2025 zijn er minder onderzoeken gestart t.o.v. 2024: een daling van 6% overall.

Per gemeente zien we wel verschillen. In Zwolle zijn de meeste onderzoeken gestart.

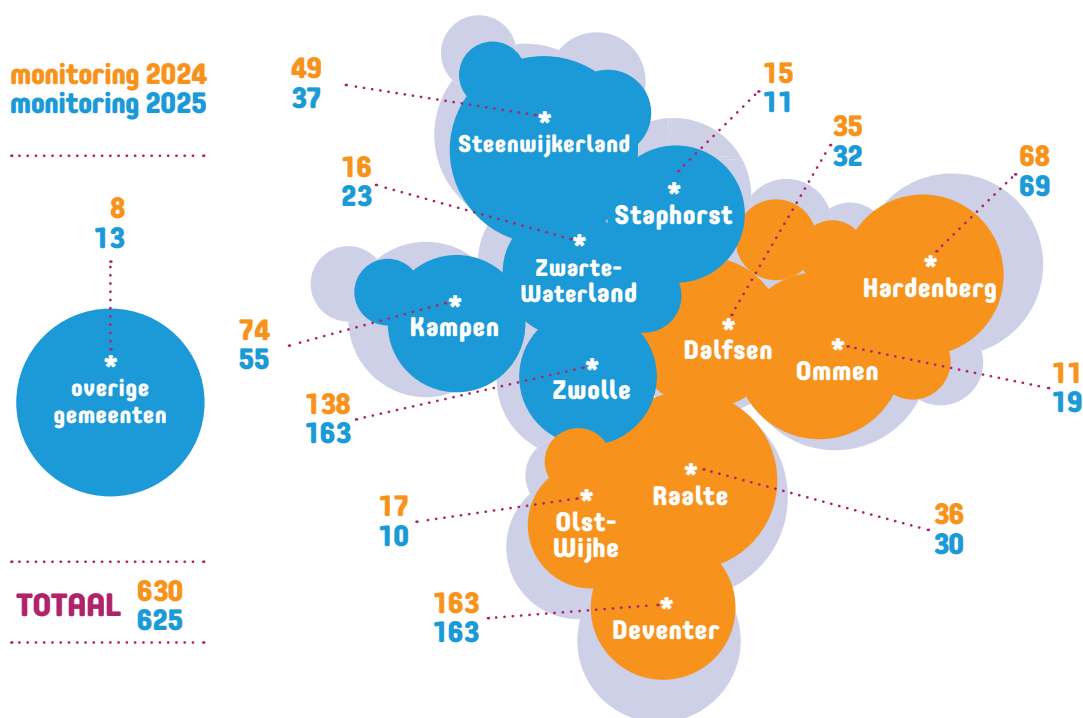
	2024	2025
Dalfsen	4	6
Deventer	47	38
Hardenberg	13	23
Kampen	17	18
Olst-Wijhe	1	2
Ommen	3	2
Overige gemeenten	3	2
Raalte	8	6
Staphorst	4	4
Steenwijkerland	10	12
Zwartewaterland	12	3
Zwolle	51	47
<b>TOTAAL</b>	<b>173</b>	<b>163</b>

## \* DIENST VOORWAARDEN & VERVOLG

De dienst Voorwaarden en Vervolg wordt ingezet wanneer directbetrokkenen een hulpvraag hebben of voldoende bereid zijn om samen te werken aan het herstel van de veiligheid en, waar nodig, hulp te accepteren. Ook wordt deze dienst toegepast wanneer het niet noodzakelijk is om een vermoeden van kindermishandeling en/of huiselijk geweld te bevestigen of te weerleggen. In 2025 zijn er 301 diensten Voorwaarden en Vervolg gestart, een stijging ten opzichte van 2024, toen dit aantal op 291 lag.

## \* MONITORING

Na een interventie volgen we of alle directbetrokkenen en overdrachtspartijen samenwerken aan stabiele veiligheid en aan herstel. In 2025 zijn er 625 geplande monitormomenten, dit is een lichte daling ten opzichte van 2024.



## \* WACHTLIJST

Het aantal meldingen is aanzienlijk gestegen, met een toename van 15%. Vanaf het tweede kwartaal van 2025 merken we dat de wachttijden voor de eerste beoordelingen oplopen. Dit werkt vervolgens door in langere wachttijden voor de inzet van onze diensten. We blijven echter nadrukkelijk kiezen voor kwaliteit en voor een hechte samenwerking met de lokale teams. Daarom pakken we de wachtlijst gestructureerd en planmatig aan.

In 2026 zetten we onze contactpersonen bij de gemeenten nog actiever in, zodat de overdracht aan beide kanten zo soepel mogelijk verloopt. Daarnaast organiseren we extra focusdagen om de doorstroom verder te verbeteren. De groei in het aantal meldingen zien we ook landelijk terug. Als deze trend zich voortzet, vraagt dat om een blijvende investering in weerbaarheid en veerkracht. Niet alleen van onze organisatie, maar ook van onze samenwerkingspartners en onze inwoners.



**WE ZIJN  
BENADERBAAR  
EN BESCHIKBAAR  
IN IEDER  
LOKAAL TEAM**



## **WERKWIJZE DIRECTE OVERDRACHT**

### **\* Wij zijn benaderbaar en beschikbaar in ieder lokaal team**

In 2025 hebben alle 11 gemeenten gewerkt met de werkwijze directe overdracht. Deze werkwijze zorgt ervoor dat VTIJ samen met de lokale (wijk)teams een goede overdracht organiseert, met zicht op veiligheid. Hierdoor kunnen gezinnen en huishoudens een sterke start maken en wordt er meer integraal en systemisch gekeken: niet alleen naar de jeugdige of volwassene, maar naar alle leden van het gezin. Vanuit de gezamenlijke visie 'gefaseerd samenwerken aan veiligheid' ligt de eerste aandacht op acute (on)veiligheid, gevolgd door het aanpakken van risicofactoren en uiteindelijk herstel.

In 2025 is de werkwijze intern geëvalueerd. Uit deze evaluatie blijkt dat de basis voor alle 11 gemeenten goed staat, maar ook dat er nog verbeteringen mogelijk zijn. Zo willen we komend jaar meer fysiek aanwezig zijn met de vaste contactpersonen op locatie in de gemeenten, zodat we zichtbaar en benaderbaar blijven, een wens die ook door de lokale teams wordt uitgesproken.





## \* Toekomstscenario Kind en Gezinsbescherming

VTIJ heeft als partner ook in 2025 actief bijgedragen aan de regionale aanpak van het Toekomstscenario in IJsselland. Samen met onze netwerkpartners werken we projectmatig aan de doorontwikkeling van wat er al in de regio is opgebouwd. Het Toekomstscenario is een landelijk programma met als doel om hulp en bescherming aan kinderen en volwassenen zo te organiseren dat de veiligheid in gezinnen en huishoudens verbetert, betrokkenen zich beter gezien en gehoord voelen en het aantal gedwongen maatregelen afneemt.

VTIJ neemt deel aan verschillende actielijnen en laat hierin een actieve en betrokken rol zien. In september 2025 zijn de actielijnen verder aangescherpt.

Onze bijdrage in 2025:

- Doorontwikkeling van ronde tafels gedwongen kader jeugd
- Gezamenlijke (brede) analyses van gezinnen en huishoudens op basis van gezinsprofielen
- Netwerksamenwerking tussen VTIJ en de Raad voor de Kinderbescherming in complexe scheidingszaken (gezamenlijk feitenonderzoek)
- Deelname aan de pilot Samenspel in de Wijk, waarin netwerkpartners samenwerken om hulp dichtbij de inwoner te organiseren, gericht op duurzame oplossingen; en
- Het ontwikkelen van een nieuw veiligheidsplan.

Met deze stappen bouwen we samen aan een toekomst waarin veiligheid en samenwerking centraal staan. Het traject loopt door in 2026, waarbij we blijven leren, ontwikkelen en verbinden.

## \* Zorg & straf

In onze regio zetten we ons continu in om zorg en straf beter met elkaar te verbinden. In 2025 stond het thema 'Femicide' nadrukkelijk op de agenda. Ook speelde VTIJ een actieve rol bij diverse initiatieven, zoals gemeentelijke rondetafelgesprekken, de opening van 'Orange the World' in Deventer en het theatercollege 'Zij is van mij' in Zwolle.

Tegelijkertijd merken we dat VTIJ steeds vaker wordt benaderd als expert op dit gebied.

Het kennisniveau in de regio groeit en de bewustwording neemt toe. Ook binnen het Regionaal Netwerk Zorg en Straf (RNZS) is intieme terreur en femicide een belangrijk gespreksonderwerp, evenals de landelijke en regionale pilots om slachtoffers beter te beschermen.

Daarnaast is in 2025 een onderzoek gestart naar de mogelijkheden om alle VT's in regio Oost (Overijssel en Gelderland) fysiek aan te laten sluiten bij ZSM, in lijn met de landelijke agenda 'Veiligheid Voorop'. In februari jl. is de samenwerking met ZSM al meer geïntensiveerd om sneller tot elkaar te komen in huiselijk geweld zaken. Medewerkers van verschillende VT's hebben een dagdeel meegedraaid om de meerwaarde van deze fysieke aanwezigheid te ervaren. Door VT op ZSM wordt expertise toegevoegd in huiselijk geweldzaken, wat leidt tot een eerdere afstemming en passende afdoening. In het onderzoek wordt ook gekeken naar ervaringen in andere regio's waar dit al is gerealiseerd.

Het initiatief wordt breed gedragen, maar vraagt om verdere uitwerking van scenario's en nauwe samenwerking met gemeenten. Dit traject loopt door in 2026.



## WE HEBBEN SPECIALISTISCHE KENNIS

---



## DE VERSCHILLENDE EXPERTISES

---

### \* EXPERTISES

In de regio zijn wij hét expertisecentrum op het gebied van huiselijk geweld en kindermishandeling. Daar werken we continu aan. We hebben de expertise op de verschillende aandachtsgebieden geborgd: mensenhandel, conflictscheiding, eengerelateerd geweld, stalking en intieme terreur, ouderenmishandeling. Ook krijgen nieuwe medewerkers een brede basistraining om de deskundigheid te bevorderen.

### \* FEMICIDE

Femicide is een urgent en indringend thema dat iedereen raakt. In een kennislunch heeft hoogleraar Eric Blaauw alle medewerkers meegenomen in de types femicide, de kille cijfers en de landelijke aanpak.





**Voorlichting werkwijze Veilig Thuis**



**Ontwikkelen trainingen**



- Interne deskundigheidsbevordering:**
- een brede basistraining voor medewerkers
    - agressietraining
  - systemisch denken onderwerp op de medewerkersdag
  - op maat gemaakt inwerkprogramma voor nieuwe collega's

**16**

**VOORLICHTINGEN  
gegeven door Veilig Thuis**



**3x de training 'Huiselijk geweld (h)erkennen'**



**3x de training 'Huiselijk geweld (h)erkennen en bespreekbaar maken'**



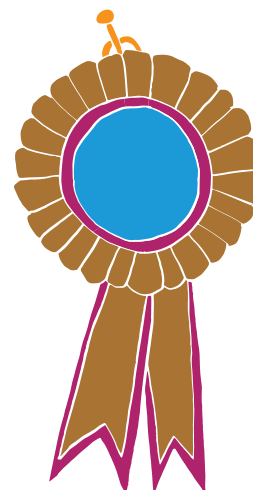
**1x de training 'De (in)directe aandachtfunctionaris' en een driedaagse training voor aandachtfunctionarissen van gemeenten in regio IJsselland**



**12x de workshop 'Mensenhandel' gegeven**



**8x workshop gegeven over: krachtig samenwerken en de meldcode, werkwijze Veilig Thuis en stappen uit de meldcode of een op maat gemaakte programma**





## CENTRUM SEKSUEEL GEWELD

Centrum Seksueel Geweld Zwolle biedt forensische, juridische, medische en psychologische zorg aan slachtoffers van seksueel geweld in de regio IJsselland en een groot deel van Noord- en Oost-Gelderland. CSG Zwolle is een samenwerkingsverband tussen verschillende organisaties.

Binnen kantoor tijden worden slachtoffers, omstanders en professionals te woord gestaan die korter (binnen 7 dagen) of langer geleden (8 dagen of langer geleden) seksueel geweld hebben meegemaakt. Dit kan bestaan uit een eenmalig adviesgesprek of een langer zorgtraject door een casemanager. Acute slachtoffers kunnen binnen en buiten kantoor tijden worden opgevangen in het Isala ziekenhuis voor acute multidisciplinaire hulp. Hiervoor werkt de casemanager samen met de zedenpolitie, (forensisch) artsen en forensische opsporing onder één “dak”.

In 2025 is er voor het eerst gewerkt met een casemanagersteam binnen kantoor tijden die de werkzaamheden voor CSG als “hoofdtak” uitvoeren. In voorgaande jaren werd het werk voor CSG als taakaccent naast een reguliere baan uitgevoerd. Door de sterke stijging in het aantal hulpvragers in 2024 (54%), was CSG Zwolle genoodzaakt om de omslag te maken naar een kleiner vast team met 3 medewerkers. Onder andere door een eenmalige investering vanuit Veilig Thuis IJsselland, hadden zij gezamenlijk 56 uur per week in te zetten. Deze noodzakelijke omslag is erg waardevol gebleken. De casemanagers bouwen veel expertise op en bieden slachtoffers intensievere zorgtrajecten en monitoring waardoor lange termijn klachten, zoals PTSS of medische gevolgen, voorkomen kunnen worden. Een doorverwijzing naar bijvoorbeeld GGZ is hierdoor minder snel noodzakelijk. Ook professionals vragen steeds vaker om advies of ondersteuning van CSG Zwolle.

**WE ZIJN ER  
OP MOMENTEN  
DAT HET NODIG IS**



In 2025 hebben 817 mensen hulp gezocht en advies gevraagd bij CSG Zwolle. Daarmee is het aantal signalen bij CSG Zwolle opnieuw fors toegenomen met 37% ten opzichte van het jaar 2024. Net als voorgaande jaren is deze stijging niet onverwachts en in lijn met landelijke ontwikkelingen. De nieuwe zedenwet, de intensieve samenwerking met de frontoffice zeden van de politie en de politieke en media-aandacht rondom dit thema maakt dat mensen steeds vaker de stap durven te zetten naar hulp. De verwachting is dat de aantallen ook in de toekomst zullen blijven toenemen. Daarmee was 2025 ook een belangrijk jaar om de inrichting van CSG Zwolle, met name voor de casemanagerspoule binnen kantoortijden, te agenderen bij de betrokken gemeenten. Na een intensief traject hebben betrokken

gemeenten gekozen voor een subsidietoekenning van 72 uur casemanagement per week in 2026. Dit aantal uren is een minimaal noodzakelijke inrichting om de huidige en verwachte instroom in 2026 op te kunnen vangen. Buiten kantoortijden is er nog steeds een apart piketteam die meldingen waarbij het seksueel geweld kortgeleden heeft plaatsgevonden oppakt.

Naast de ontwikkelingen rondom de inrichting van de casemanagerspoule, was ook het realiseren van een eigen CSG ruimte een belangrijk speerpunt in 2025. Op 4 november jongstleden is de nieuwe CSG ruimte officieel geopend tijdens een feestelijke bijeenkomst in het Isala ziekenhuis. Er is een forensische onderzoeksruimte gerealiseerd, met daaraan

2025



### Aanmelding korter geleden

(≤ 7 dagen geleden): slachtoffer maakt gebruik van medische en/of forensische en/of psychische zorg binnen CSG. Dit is een meermalig contact.



### Aanmelding langer geleden

(>7 dagen geleden): slachtoffer maakt gebruik van medische en/of forensische en/of psychische zorg binnen CSG. Dit is een meermalig contact.



### Advies en consult korter geleden

(≤ 7 dagen geleden): er wordt advies gegeven over (on)mogelijkheden van het CSG en advies vervolgtraject; er is geen sprake van casemanagement en verlenen van zorg. Dit kan een advies zijn aan een slachtoffer, naasten of professional. Dit is een eenmalig contact.



### Advies en consult langer geleden

(>7 dagen geleden): er wordt advies gegeven over (on)mogelijkheden van het CSG en advies vervolgtraject; er is geen sprake van casemanagement en verlenen van zorg. Dit kan een advies zijn aan een slachtoffer, naasten of professional. Dit is een eenmalig contact.

..... +  
817



vast een gespreksruimte. Deze ruimtes zijn een enorme verbetering in de kwaliteit van de geboden zorg vanuit CSG Zwolle. De zorg kan plaatsvinden op één plek, dicht bij de spoedeisende hulp. Hierdoor kan er snel geschakeld worden met eventuele medici en kan het slachtoffer 24/7 in dezelfde ruimte blijven. Ook is de ruimte vriendelijker ingericht, waardoor slachtoffers het bezoek aan CSG als prettiger ervaren. Alle nodige materialen zijn aanwezig, er is minder kans op sporencontaminatie en er is boven het onderzoeksbed een wolkenplafond gerealiseerd om het slachtoffer waar gewenst af te kunnen leiden tijdens forensische of medische onderzoeken.

Een andere verbetering ten opzichte van de oude situatie is dat slachtoffers waarbij het seksueel misbruik langer geleden heeft plaatsgevonden, ook voor een face-to-face gesprek met een casemanager naar CSG Zwolle kunnen komen. De ruimte is vanaf september in gebruik genomen en de eerste ervaringen zijn erg positief. Slachtoffers geven aan zich prettig te voelen en hebben het gevoel serieus te worden genomen. De ruimte

is mogelijk gemaakt door bijdragen van gemeente Zwolle, gemeente Apeldoorn, Isala, Veilig Thuis IJsselland en Fonds Slachtofferhulp.

**Tot slot  
is er in het afgelopen jaar  
toegewerkt naar een nieuw  
convenant. Deze is  
begin 2026 ondertekend.**



**Daarmee wordt de samenwerking binnen CSG  
Zwolle uitgebreid met een aantal nieuwe  
partners, namelijk:**

- **Perspectief Herstelbemiddeling**
- **LOEF – Landelijk Onderzoeks- & Expertisebureau FMO.**



## MENSENHANDEL



De zorgcoördinator mensenhandel is werkzaam voor de gehele regio IJsselland. Zij werkt nauw samen met de aandachtfunctionarissen mensenhandel en hebben elke 4 weken overleg. Er wordt door de zorgcoördinator toegezien op procesregie, daar waar VTIJ overdraagt naar het voorliggende veld kan de zorgcoördinator betrokken blijven bij signalen mensenhandel en casuïstiek. Het Landelijk actieplan Samen tegen mensenhandel is in volle gang.

Er zijn in 2025 111 adviesvragen, meldingen/signalen en casussen gestart. In 22 gevallen ging het seksuele uitbuiting. In overige gevallen ging het om: criminele uitbuiting, arbeidsuitbuiting, overige uitbuiting, mensensmokkel en huwelijksdwang.

De zorgcoördinator en aandachtfunctionarissen sluiten regelmatig aan bij de regionale weeg- en monitortafel mensenhandel met netwerkpartners: Arbeidsinspectie (NLA), Politieteam Mensenhandel, OM, Gemeenten, RIEC en Zorg- en Veiligheidshuis. De zorgcoördinator werkt sinds deze zomer elke maand een dag vanuit een andere gemeente (op locatie). Dit draagt bij aan de samenwerking en verbinding en krijgt een structureel vervolg in 2026.

## MDA++



VTIJ is voorzitter van het kernteam MDA++. Dit team bestaat uit medewerkers van politie, het Zorg- en Veiligheidshuis en verschillende GGZ-partners. Het doel van MDA ++ is een intensieve en integrale samenwerking in de meest complexe, vaak intergenerationeel geweld. Deze aanpak zal worden geëvalueerd om dit naar de toekomst toe goed te borgen.





**WE ZORGEN DAT  
BETROKKE NE  
ZICH GEHOORD  
EN GEZIEN  
VOELEN**

---



## **JAARLIJKS KLACHTENOVERZICHT**

---

In 2025 zijn er **24 klachten** binnengekomen bij VTIJ. Dit waren er in 2024 **29**. 22 van deze klachten zijn via de interne klachtenprocedure binnengekomen en afgehandeld, 2 van deze klachten zijn via de Onafhankelijke Klachtencommissie Jeugd binnengekomen en afgehandeld.

De klachten zijn ingediend door 21 unieke klagers, waarvan 3 melders, 4 netwerkbetrokkenen en 17 directbetrokkenen. Er zijn drie klagers die opnieuw een klacht hebben ingediend. Er zijn twee klachtgesprekken gevoerd en twee hoorzittingen geweest, de overige klachten zijn allemaal telefonisch en/of schriftelijk afgehandeld.

De klachten zijn ingedeeld op basis van de vier kernwaarden van de Nationale Ombudsman die de essentie van behoorlijk overheidsoptreden vormen.

De meeste klachten vielen onder de kernwaarde Open en Duidelijk, waaronder de behoorlijkheidsnormen: transparantie over handelen, goede informatieverstrekking, luisteren naar de burger en goede motivering van besluiten vallen.

# LEERPUNTEN

Wij behandelen elke klacht met respect en betrokkenheid. Daarom kijken we naar de kern van de onvrede en niet naar of hij gegrond is of niet. Ons doel is om samen met de klager te zoeken naar een passende oplossing. Met het analyseren van de klachten willen we een cultuur van continu leren en verbeteren bevorderen.

Leerpunten die we uit de klachten halen zijn onder andere:

- De rol van VTIJ duidelijk blijven uitleggen, ook bij herhaalde betrokkenheid en wanneer meerdere partijen in beeld zijn.
- Serieus ingaan op zorgen en vragen, ook bij adviesgesprekken en eerste contactmomenten.
- Verwachtingsmanagement verbeteren: duidelijk communiceren over termijnen en wachtlijst. Ook naar melders.
- Administratie en rapportages zorgvuldig (blijven) uitvoeren om fouten te vermijden.

**ONZE  
LEERPUNTEN  
VINDEN WIJ  
BELANGRIJK**





## TOEZICHT

**Veilig Thuis IJsselland heeft een Raad van Toezicht, bestaande uit 3 leden.**

**De heer Ton Strien (sinds 1-1-2024)**, was tot 1 september 2022 burgemeester van de gemeente Olst-Wijhe. Hij is daarnaast vice-voorzitter parochiebestuur Heilig Kruis en voorzitter RvC van Zorgorganisatie ABC De Cirkel en voorzitter van de Mediaraad Streekomroep Salland1.

**De heer Gerrit Eikenaar (sinds 1-12-2017)** is directeur van adviesbureau Medrecall en tevens lid van de raad van commissarissen van samenwerking Glasverzekering NV in Zutphen. Ook is hij directeur van Zonnepark Bomhofspas B.V. en penningmeester bij Theater de Makkers en lid van de RvT van de Stichting Eigen Kracht Centrale.

**Mevrouw Shapol Majid (sinds 1-1-2025)** is oprichter van Mamosa B.V. en lid van de Raad van Toezicht van Stichting Phusis in Assen.

De leden van de Raad van Toezicht zijn lid van de Nederlandse Vereniging voor Toezichthouders in de Zorg & Welzijn.

De Raad van Toezicht heeft in 2025 **zeven** keer vergaderd. De auditcommissie is **vijf** keer bijeengekomen, de commissie kwaliteit en veiligheid **drie** keer en de commissie voor de remuneratie eveneens **drie** keer. De directeur bestuurder en bestuurssecretaris waren hierbij aanwezig. Ter versterking van het contact en de verbinding met de organisatie heeft de Raad van Toezicht in 2025 regelmatig deelgenomen aan bijeenkomsten van VTIJ, waaronder teambreedoverleggen. Halfjaarlijks vindt er overleg plaats tussen de Raad van Toezicht en de Ondernemingsraad. In het najaar is een gezamenlijke themasessie met de Ondernemingsraad en het MT onder externe begeleiding georganiseerd, gevolgd door een extern begeleide zelfevaluatie in november. In maart 2025 stelde de Raad van Toezicht de visie op toezicht vast.

In 2025 hebben de leden een inwerkprogramma gevolgd waarin verschillende collega's uit de teams hun werkzaamheden toelichtten. In de reguliere vergaderingen ontvingen de leden regelmatig collega's om hen inhoudelijk bij te praten. De onderwerpen die aan bod kwamen: ouderenmishandeling en ontspoorde mantelzorg, het Centrum Seksueel Geweld, de samenwerking met de lokale teams, de stand van zaken van de regionale actielijnen binnen het Toekomstscenario en werkbegeleiding. Ook vond er in 2025 een gesprek plaats met de Raad van Toezicht Veilig Thuis Noord Oost Gelderland.

## BESTUUR



**Liesbeth Kleisen** is sinds juni 2024 directeur-bestuurder bij Veilig Thuis IJsselland.

Het bestuur van de stichting bestaat uit een directeur-bestuurder; **Liesbeth Kleisen**. De bevoegdheden van de directeur-bestuurder zijn beschreven in de statuten d.d. 1 september 2017. Maandelijks vindt er een bilateraal overleg plaats tussen de voorzitter van de Raad van Toezicht en de directeur-bestuurder. De directeur-bestuurder vertegenwoordigt Veilig Thuis IJsselland in het Landelijk Netwerk Veilig Thuis, Regionaal Netwerk Zorg en Straf Oost-Nederland en diverse andere bestuurlijke overleggen in de regio.

## MEDEZEGGENSCHAP

Veilig Thuis IJsselland heeft een eigen Ondernemingsraad (WOR art. 14 lid 2h). De OR bestaat in 2025 uit de volgende leden:

- **Alex Bakker** (*voorzitter*)
- **Hanny van den Oever** (*vicevoorzitter*)
- **Anita Jansen** (*lid*)
- **Gerlinde van der Vegt** (*lid*)
- **Kayleigh Nijland** (*lid*)

In 2025 zijn de volgende onderwerpen besproken tussen directeur bestuurder en OR en voorzien van instemming:

- Wijziging onderdeel opleidingsbeleid
- Beleid medewerkerontwikkeling
- Uitrol Periodiek Medisch Onderzoek
- Werkkostenregeling

# ORGANOGRAM ORGANISATIE

