

Jaarverslag **2025**

**Gemeenschappelijke regeling
Recreatieschap Drenthe**

recreatieschap.nl





Voorwoord

Drenthe en Ooststellingwerf zijn plekken waar mensen graag wonen, werken en hun vrije tijd doorbrengen. De rust, ruimte, natuur en cultuurhistorie maken onze regio bijzonder. Dat geldt voor inwoners die hier dagelijks van genieten én voor bezoekers die hier graag terugkomen. Die kwaliteit ontstaat niet vanzelf. Ze vraagt om zorg, samenwerking en gerichte keuzes.

In dit jaarverslag laten we zien hoe het Recreatieschap Drenthe daar in 2025 samen met gemeenten, provincie, ondernemers, vrijwilligers en maatschappelijke partners aan heeft gewerkt. Met trots kijken we terug op een jaar waarin opnieuw veel is gerealiseerd: van goed onderhouden routes en toegankelijke recreatievoorzieningen tot projecten die bijdragen aan gezondheid, leefbaarheid en economische vitaliteit.

Recreatie en toerisme zijn meer dan een prettige vrijetijdsbesteding. Ze leveren een concrete bijdrage aan de brede welvaart in onze provincie. Ze nodigen uit tot bewegen en ontmoeten, versterken de aantrekkelijkheid van dorpen en steden, houden voorzieningen in stand en zorgen voor werkgelegenheid. Juist in een tijd waarin ruimte schaars is en de samenleving voor grote opgaven staat, is het belangrijk om deze waarde te blijven zien en benutten.

Het Recreatieschap Drenthe vervult hierin een verbindende rol. Veel vraagstukken houden zich niet aan gemeentegrenzen: routenetwerken, spreiding van bezoekers, toegankelijkheid van natuur, verduurzaming en toekomstbestendig ondernemerschap vragen om samenwerking en afstemming. Door gezamenlijk op te trekken, bundelen gemeenten kennis, capaciteit en middelen. Dat voorkomt versnippering en vergroot de slagkracht. Een stevige basis onder al dit werk wordt gevormd door onze fiets- en wandelnetwerken. In 2025 zijn deze opnieuw intensief gebruikt en hoog gewaardeerd. Dat is te danken aan het vakmanschap van medewerkers én aan de grote inzet van vrijwilligers, die met hun betrokkenheid zorgen voor betrouwbare en goed onderhouden routes.

Ook in 2025 is nadrukkelijk ingezet op toegankelijkheid en inclusie. Met toegankelijke fietsroutes, extra rustpunten en aandacht voor verschillende doelgroepen blijft recreatie in Drenthe voor iedereen bereikbaar. Daarnaast zijn via projecten en het Stimuleringsfonds vernieuwingen mogelijk gemaakt die het recreatieve product versterken en tegelijk bijdragen aan identiteit, erfgoedbeleving en toekomstbestendigheid.

Het jaar 2025 laat zien dat investeren in recreatie en toerisme loont. Niet alleen in economische zin, maar vooral in maatschappelijke waarde. Dat vraagt om blijvende aandacht en samenwerking. Ook in de komende jaren blijft het belangrijk om recreatie vanaf het begin mee te nemen in gebiedsontwikkelingen, zodat Drenthe aantrekkelijk, leefbaar en beleefbaar blijft.

Met dit jaarverslag leggen wij verantwoording af over het afgelopen jaar. Tegelijk nodigt het uit om vooruit te kijken. Samen blijven we werken aan een provincie waar inwoners trots op zijn en waar bezoekers zich welkom voelen.

Gerrie Hempem-Prent | Voorzitter

Inhoudsopgave

Jaarverslag 2025

Recreatieschap Drenthe

Over ons	7
Kerngegevens	9
Bericht van het Dagelijks Bestuur	10
A. Voorwoord	10
B. Ontwikkelingen op bestuurlijk niveau.....	10
C. Ontwikkelingen 2025	10
D. Belang Recreatie en Toerisme.....	13
E. Inzet Recreatieschap	16
F. Taken Recreatieschap.....	16
G. Aorta	21
H. Doelmatigheid en rechtmatigheid.....	21
I. Communicatie	23
J. Resultaat Boekjaar.....	24
Programmaverantwoording	26
1. Personeel.....	26
2. Huisvesting.....	27
3. Onderhoud	27
4. Overige	28
5. Stimuleringsfonds	29
6. Projectverantwoording	30
7. Blik vooruit.....	43





De Bosbergtoren te Appelscha

Jaarrekening 2025

Balans	45
Programmarekening	47
Grondslagen voor waardering en resultaatbepaling	48
Inleiding	48
Algemene grondslagen voor het opstellen van de jaarrekening	48
Toelichting op de balans	52
Toelichting op de programmarekening	58
Verplichte paragrafen	69
Controleverklaring	79
1. Controleverklaring van de onafhankelijke accountant	79
Bijlagen	85
1. Bijdrage gemeenten in de exploitatiekosten	86
2. Bijdrage gemeenten in het stimuleringsfonds	87
3. Overzicht materiële vaste activa	88
4.a. Onderhanden projecten	89
b. Toelichting op lopende projecten	90
5. Stimuleringsfonds	96
6. Bestemmingsreserve stimuleringsfonds	98
7. Gebeurtenissen na balansdatum	99



Daarom Recreatieschap Drenthe

Samenwerken aan aantrekkelijk recreatief-toeristisch Drenthe en Ooststellingwerf

Drenthe en Ooststellingwerf bieden een unieke combinatie van natuur, historie en rust. Je wordt verrast met het beste van twee werelden: knusse brinkdorpen vol historie en gezelligheid, én levendige steden met winkels, horeca en cultuur. En overal geldt: de natuur ligt om de hoek. Met prachtige landschappen, historische plekken en talloze fiets- en wandelroutes is het een ideale bestemming voor een ontspannen vakantie in de buitenlucht. Drenthe nodigt uit om eropuit te gaan - hier beleef je Nederland op z'n puurst. Die kwaliteiten maken de regio aantrekkelijk voor zowel Nederlandse als internationale bezoekers.

Recreatieschap Drenthe is dé specialist in recreatie en toerisme en werkt op het snijvlak van gemeenten, bestuurders en ondernemers. Wij adviseren overheden en bedrijven én nemen initiatief in conceptontwikkeling, realisatie en exploitatie van projecten en routestructuren. Vanuit de overtuiging dat recreatie en toerisme essentieel zijn voor een vitale regio, zetten wij kennis en praktijkervaring om in concrete resultaten.

Wij begrijpen bestuurlijke processen en bewegen proactief binnen de recreatiesector. Zo signaleren en benutten we kansen voor opdrachtgevers, creëren we ruimte voor ondernemerschap en leveren we waardevolle beleving voor recreanten en toeristen.

N.B.: Voor de leesbaarheid wordt in dit jaarverslag en -rekening gesproken over Drenthe en Drentse ontwikkelingen maar dit betreft ook de gemeente Ooststellingwerf.

Over **Ons**

Missie

Recreatieschap Drenthe verbindt en versnelt recreatie en toerisme in Drenthe en Ooststellingwerf. We ondersteunen partners, ontwikkelen sterke concepten en brengen projecten van idee tot uitvoering - altijd met oog voor de omgeving. Zo versterken we de vitaliteit van de regio en nemen we verantwoordelijkheid voor tastbare impact.

Wat doen wij

Recreatieschap Drenthe is voor de Drentse gemeenten en de gemeente Ooststellingwerf dé verbindende schakel in recreatie en toerisme. Als 'spin in het web' helpen we onze deelnemers bij het maken van keuzes en het zetten van stappen. We geloven dat samenwerking de sleutel is tot sterk recreatief-toeristisch beleid: bezoekers, recreanten én inwoners bewegen zich immers over gemeentegrenzen heen.

Op het gebied van **beleidsadvisering, Routebureau en projectontwikkeling** zijn we de **kennispartner** van gemeenten. We leveren hoogwaardige dienstverlening en vertalen ambities naar concrete plannen en zichtbare resultaten. Daarbij richten we ons op coördinatie en afstemming, advisering, plan- en projectontwikkeling, uitvoering en beheer. Om onze doelen te realiseren sturen we op:

- Tevreden deelnemers en opdrachtgevers binnen de GR;
- Een integrale, bovengemeentelijke aanpak;
- Een financieel gezonde, transparante en duurzame bedrijfsvoering;
- Gemotiveerde en vakbekwame medewerkers;
- Actieve kennisdeling en kennisontwikkeling;
- Gerichte samenwerking en lobby met focus op haalbare resultaten;
- Een stevige positie in ons netwerk en een helder profiel in onze opdracht.

Samenwerkingen

We werken intensief samen met partners in de sector, waaronder Marketing Drenthe, provincies, Vitale Vakantieparken, HISWA-RECRON Drenthe, KHN Drenthe, HorecaVakpunt Drenthe, NTFU, Stichting Paardenroutes Drenthe, ANWB, IVN, Nivon, Wandelnet, Staatsbosbeheer, Natuurmonumenten, Het Drentse Landschap, Fietsplatform, Wielerplatform en vele anderen. Juist doordat we elkaar goed weten te vinden en elkaars activiteiten kennen, kunnen we sneller schakelen, beter afstemmen en meer impact maken — efficiënt, effectief en passend bij de dynamiek van de recreatief-toeristische sector.





Ondernemers en inwoners

Drenthe biedt volop kansen voor ondernemers in recreatie en toerisme. Wie slim aansluit bij de kracht van de regio — rust en ruimte, bijzondere natuur, cultuurhistorie en een groeiende vraag naar duurzame keuzes — kan een onderscheidend aanbod neerzetten dat zowel bezoekers als inwoners aanspreekt. Juist met creatieve, unieke en toekomstbestendige belevenissen blijft Drenthe authentiek én aantrekkelijk.

Het Recreatieschap Drenthe ontwikkelt, ondersteunt en realiseert projecten vanuit de overtuiging dat recreatie en toerisme cruciaal zijn voor de vitaliteit van Drenthe en Ooststellingwerf. Daarbij gaat het niet alleen om de toerist: juist ook onze inwoners profiteren direct van een aantrekkelijk en goed ingericht recreatief gebied. Veel voorzieningen, routes en faciliteiten blijven immers bestaan en op niveau dankzij de bestedingen en het gebruik door recreanten en bezoekers.

Daarnaast draagt recreatie en toerisme bij aan de brede welvaart: het versterkt de leefbaarheid van dorpen en kernen, stimuleert werkgelegenheid en ondernemerschap, vergroot de trots en identiteit van de regio en biedt ruimte voor ontspanning, gezondheid en ontmoeting — voor iedereen die in Drenthe en Ooststellingwerf woont, werkt of op bezoek komt.

Vrijwilligers

Het Recreatieschap beheert een breed netwerk aan routenetwerken en themaroutes. Goed en consistent onderhoud is daarbij essentieel: alleen met betrouwbare, schone en duidelijke bewegwijzering blijft de route-ervaring prettig en veilig. Het adagium: ‘niemand mag verdwalen in Drenthe’ houden we hoog in het vaandel.

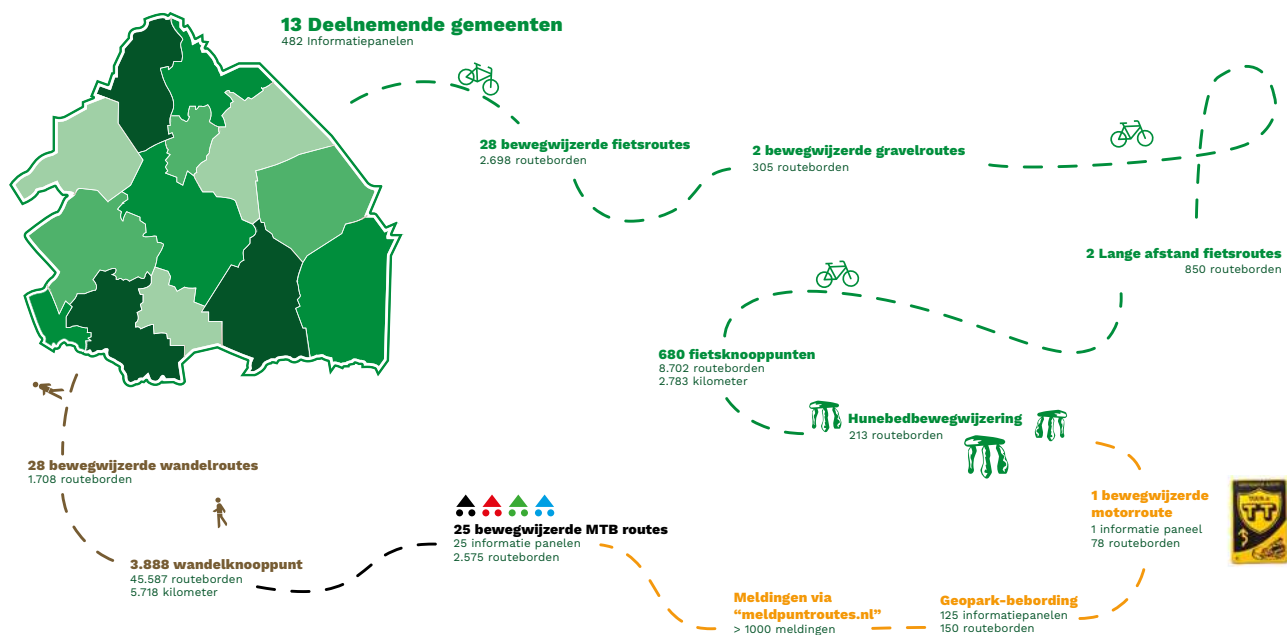
Onze vrijwilligers maken daarin écht het verschil. Zij zijn onze vaste ogen en oren in het veld en zorgen ervoor dat we snel weten wat er speelt. Minimaal twee keer per jaar lopen en controleren zij routes, beoordelen de staat van de bebording, maken borden schoon en voeren kleine reparaties direct uit. Grotere knelpunten signaleren en rapporteren zij aan het routebureau van het Recreatieschap. Daardoor kunnen wij gericht plannen, sneller handelen en onderhoud efficiënter uitvoeren—met als resultaat: routes die er goed bij liggen en waar gebruikers op kunnen vertrouwen.

Om hun inzet en betrokkenheid te waarderen organiseren we jaarlijks een speciale vrijwilligersmiddag. Met een inspirerend programma, volop ruimte voor ontmoeting en het uitwisselen van ervaringen, zetten we onze vrijwilligers in het zonnetje en bedanken we hen voor hun onmisbare bijdrage aan de kwaliteit van onze routes. Daarnaast houden we hen via nieuwsbrieven op de hoogte van allerlei ontwikkelingen en nieuwtjes binnen Drenthe.

N.B.: Voor de leesbaarheid wordt in dit jaarverslag en -rekening gesproken over Drenthe en Drentse ontwikkelingen maar dit betreft ook de gemeente Ooststellingwerf.

Kerngegevens

Aantal deelnemende gemeenten	13
Aantal bewegwijzerde fietsroutes	28 (2.698 routebordjes)
Aantal LF (lange afstand) routes	2 (850 routebordjes)
Aantal bewegwijzerde wandelroutes	28 (1.708 routebordjes)
Aantal bewegwijzerde motorroutes	1 (1 informatiepaneel en 78 routebordjes)
Aantal bewegwijzerde MTB routes	25 (25 informatiepanelen en 2.575 routebordjes)
Aantal bewegwijzerde gravelroutes	2 (2 informatiepanelen en 305 routebordjes)
Fietsknooppuntennetwerk	680 knooppunten en 8.702 routebordjes = 2.783 kilometer (waarvan 299 km binnen de gemeente Ooststellingwerf) (dubbelzijdig te fietsen)
Wandelknooppuntennetwerk	3.888 knooppunten en 45.587 routebordjes = 5.718 kilometer (dubbelzijdig te lopen)
Informatiepanelen	482
Geopark-bebording	125 informatiepanelen en 150 routebordjes
Hunebedbewegwijzering	213 routebordjes
Meldingen via "meldpuntroutes.nl"	> 1000 meldingen



Personeelsgegevens (situatie per 31 december 2025)

Aantal fte directie	1,0 fte
Aantal fte beleidsadviesing	2,6 fte
Aantal fte routebureau	4,5 fte
Aantal fte ondersteunend	1,1 fte
Totaal	9,2 fte
Aantal medewerkers	12 personen



Bericht van het **Dagelijks bestuur**

A. Voorwoord

Wij bieden u het jaarverslag en de jaarrekening 2025 van de gemeenschappelijke regeling Recreatieschap Drenthe aan. De jaarrekening is gecontroleerd en voorzien van een goedkeurende controleverklaring van Van der Meer Accountants & Adviseurs te Groningen.

B. Ontwikkelingen op bestuurlijk niveau

Het Algemeen Bestuur vormt het bestuurlijke hart van het Recreatieschap. Elke deelnemende gemeente is hierin rechtstreeks vertegenwoordigd door een wethouder met recreatie en toerisme in portefeuille. Daarmee is de bestuurlijke invloed van de gemeenten direct geborgd: zij bepalen gezamenlijk de koers en de prioriteiten. Het Algemeen Bestuur vergadert vijf keer per jaar en richt zich op beleidsbepaling, strategische sturing, controle en toezicht, en besluit over de belangrijkste aangelegenheden.

De besluitvorming wordt zorgvuldig voorbereid door het Dagelijks Bestuur, een afvaardiging uit het Algemeen Bestuur. Het Dagelijks Bestuur stelt de agendastukken op en bereidt ook de documenten voor die richting geven aan de organisatie: zoals de beleidsbrief en de begroting, en de jaarlijkse verantwoording via de jaarrekening. Zo ontstaat een duidelijke cyclus van sturen, monitoren en verantwoorden.

Deze bestuurlijke inrichting levert duidelijke meerwaarde op. Samen met het bestuur werkt het team van het Recreatieschap continu aan het versterken, verbeteren en efficiënter organiseren van de uitvoering. Daardoor profiteren gemeenten van schaalvoordelen, bundeling van expertise en één professionele uitvoeringsorganisatie die ontzorgt én wendbaar is in een snel veranderende omgeving. De gezamenlijke aanpak vergroot bovendien de slagkracht en maakt optimale samenwerking binnen de sector mogelijk.

C. Actuele Thema's 2025

Ruimte voor recreatie

Veel recreanten brengen hun vrije tijd graag buiten door, of dat nu wandelend, fietsend of varend is. Belangrijke redenen voor een bezoek aan 'het groen' zijn de behoefte aan sporten en bewegen, het verlangen om het landschap te ervaren, en de behoefte om de drukte van de stad te ontvluchten. Deze activiteiten hebben niet alleen positieve effecten op de fysieke gezondheid, maar ook op het mentale welzijn. De druk op de

ruimte in Nederland is in 2025 verder toegenomen. De energietransitie, klimaatadaptatie, woningbouw, infrastructuur en landbouw leggen allemaal claims op dezelfde fysieke ruimte.

Ruimte creëren voor recreatie is direct bevorderlijk voor de brede welvaart. Toegankelijke natuur en goede routes stimuleren bewegen en ontspanning, wat bijdraagt aan fysieke gezondheid en mentaal welzijn. Tegelijk versterkt recreatieruimte de leefbaarheid van dorpen en steden: inwoners krijgen aantrekkelijke voorzieningen dichtbij, ontmoetingsplekken nemen toe en de omgeving wordt prettiger om te wonen en te werken. Daarnaast zorgt recreatie en toerisme voor economische vitaliteit via bestedingen, werkgelegenheid en kansen voor ondernemers. Door recreatie structureel mee te nemen in ruimtelijke keuzes vanuit de gedachte 1+1=1 (meerdere functie op 1 ha. grond) kan bovendien slim worden gecombineerd met natuurontwikkeling en klimaatadaptatie. Zo ontstaat een gezonde balans tussen gebruik en draagkracht, met voordelen voor bewoners, bezoekers én het landschap.

Juist daarom is het belangrijk om recreatie en toerisme expliciet mee te nemen als volwaardige factor in ruimtelijke keuzes: recreatie kan slim meeliften met andere opgaven (bijv. klimaat adaptieve landschappen die óók beleefbaar zijn) én draagt bij aan een gezondere samenleving.

(Inter)nationale invloeden

In 2025 bleef de internationale context onrustig, met aanhoudende geopolitieke spanningen die doorwerken in vertrouwen en bestedingsgedrag. Economisch bleef prijsgevoeligheid een factor: consumenten letten scherper op kosten, maar vakantie en een paar dagen weg blijven voor velen een prioriteit. Belangrijk voor de sector was bovendien de aanloop naar de btw-verhoging op logies die per 1 januari 2026 is ingegaan (van 9% naar 21%) (uitgezonderd logies waar de gast zelf de tent meeneemt). In 2025 zorgde dit al voor onzekerheid in de markt en extra aandacht voor prijsstelling, boekingen en arrangementen richting 2026.



Arbeidsmarkt

De krapte op de arbeidsmarkt blijft voelbaar in de vrijetijdssector, ook in Drenthe. Landelijk ervaart een deel van de logiesverstrekkers personeelstekorten: in april 2025 noemt 12% van de ondernemingen in de logiesverstrekking personeel als belemmering in de bedrijfsvoering. In Drenthe zien we vergelijkbare signalen terug, onder meer in beperkte openingstijden, hogere werkdruk en de noodzaak om processen slimmer te organiseren; slimmer roosteren en organiseren, mensen opleiden en behouden, het aantrekkelijker maken van arbeidsvoorwaarden en het bieden van doorgroei kansen. Belangrijk is om als ondernemer in te spelen op de wensen van nieuwe generaties. Zij zoeken naar meer flexibiliteit en zingeving in hun werk. Daarnaast zijn er kansen om oudere werknemers bij de sector te betrekken. Op dit moment is de gemiddelde leeftijd van de werknemers relatief laag. Tegelijk neemt de noodzaak toe om te innoveren en processen te ondersteunen met technologie (bijv. digitale check-in, planningstools, selfservice en digitale gastinformatie). Dat helpt om kwaliteit op peil te houden bij schaarste aan personeel, zonder de gastbeleving uit het oog te verliezen.



Weersomstandigheden

Na de weerextremen van de afgelopen jaren bleef klimaat en weer in 2025 een bepalende factor voor de sector. Ondernemers en gebiedsbeheerders werken steeds vaker aan klimaatbestendige voorzieningen: betere waterafvoer en ondergronden bij natte perioden, maar óók schaduw, verkoeling en waterbeschikbaarheid bij warmere en drogere fases. De boodschap “weerbaarder inrichten” wordt daarmee steeds praktischer: het gaat om keuzes in inrichting, beheer en spreiding van gebruik in natuur en recreatiegebieden.

Duurzaamheidsopgave

De sector staat nog voor flinke opgaven rond de energietransitie, watergebruik en een duurzame voedselketen. Wet- en regelgeving zetten ondernemers steeds nadrukkelijker aan tot verduurzaming. Vooral bij het verduurzamen van vastgoed is versnelling nodig. Meer dan 75% van het vastgoed in de sector beschikt nog niet over een energielabel, terwijl richting 2040 naar verwachting energielabel A de norm wordt. Daarnaast blijft het belangrijk om in te zetten op verdere elektrificatie en het terugdringen van het waterverbruik.

Bezoekersaantallen

Voor Nederland als geheel wijzen recente bronnen op een jaarbeeld waarin het verblijfstoerisme in 2025 licht groeit en waarin binnenlands toerisme een belangrijk fundament blijft. De NBTC publiceert hiervoor prognoses en actualiseert deze periodiek.

Bezoekerservaring

De kern van de Drentse bezoekersbeleving bleef in 2025 sterk herkenbaar: gasten kiezen Drenthe vooral vanwege natuur, rust en ruimte, vaak wandelend of op de fiets. De positieve ervaringen leiden tot herhaalbezoek en mond-tot-mondreclame. Die positie wordt onderstreept door de waardering voor fietsen in Drenthe: de provincie werd in 2025 opnieuw zeer hoog gewaardeerd als fietsprovincie.

Alles bij elkaar onderstreept 2025 het belang van ruimte voor recreatie, toekomstbestendige voorzieningen, een sterke samenwerking in de keten en aandacht voor brede welvaart (gezondheid, leefbaarheid, natuurkwaliteit en economische vitaliteit).



D. Belang Recreatie en Toerisme

Als we naar onze provincie kijken zien we dat de recreatie- en toerisme sector is van groot belang. De waarde hiervan is vanuit meerdere perspectieven te beschrijven:

Brede welvaart

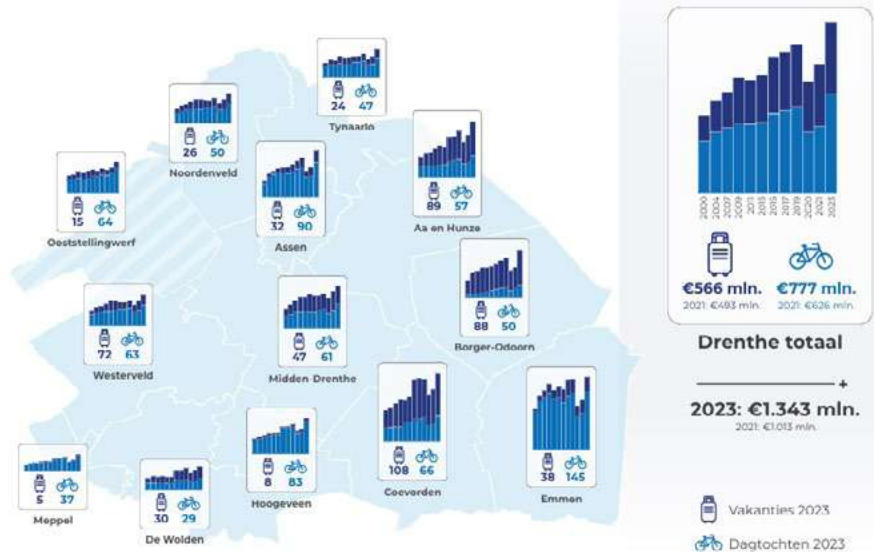
In 2025 laat de Monitor Brede Welvaart Drenthe een overwegend positief beeld zien: Drenten zijn in het algemeen tevreden met hun leven en woonomgeving, voelen zich relatief veilig, ervaren minder eenzaamheid en doen relatief vaak vrijwilligerswerk. Tegelijkertijd wordt zichtbaar dat brede welvaart niet vanzelfsprekend gelijk verdeeld is. Met name jongvolwassenen en kwetsbare inwoners ervaren gemiddeld een lagere brede welvaart, en zorgen over betaalbaarheid (zoals wonen en zorg) blijven aanwezig. Daarnaast zet de demografische ontwikkeling – met aanhoudende vergrijzing – druk op arbeidsmarkt en voorzieningen. Juist in dit speelveld is investeren in een aantrekkelijke, toegankelijke leefomgeving belangrijk. Recreatie en toerisme kunnen hieraan bijdragen door ruimte te bieden voor gezond bewegen en ontspanning, ontmoetingsplekken te versterken en voorzieningen in dorpen en gebieden mede in stand te houden, waardoor de leefbaarheid en brede welvaart in Drenthe worden ondersteund.

Economische impact

Recreatie en toerisme vormen een belangrijke economische pijler onder Drenthe. De sector zorgt voor directe bestedingen bij verblijfsaccommodaties, horeca, dagrecreatie en attracties, en levert daarmee een substantiële bijdrage aan omzet en werkgelegenheid in de provincie. Daarnaast werkt toerisme door in aanverwante sectoren zoals detailhandel, cultuur, vervoer en bouw en onderhoud van voorzieningen.

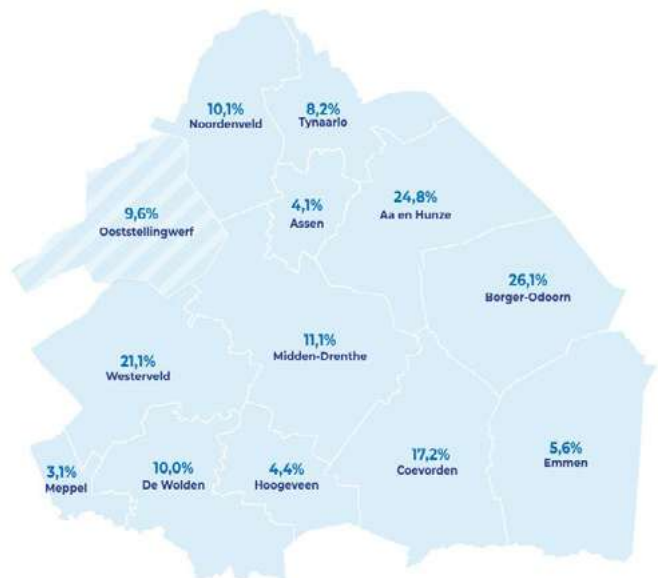
Deze brede keteneffecten versterken de economische vitaliteit van zowel steden als dorpen en bieden kansen voor lokale ondernemers en arbeidsplaatsen, juist ook in gebieden waar andere economische dragers minder sterk aanwezig zijn. Daarmee is recreatie en toerisme niet alleen een bron van bezoek en beleving, maar ook een structurele factor van betekenis voor de regionale economie en de brede welvaart in Drenthe.

De afbeelding hiernaast geeft inzicht in de omzetcijfers van de sector (bron: Ecorys 'Toerisme in Drenthe', december 2024)



Werkgelegenheid

Naar schatting is circa 9% van de banen in Drenthe te herleiden tot toeristische bestedingen. Daarmee behoort de sector tot de top-5 als het gaat om werkgelegenheid. In totaal zijn bijna 22.000 werkzame personen actief in de recreatief-toeristische sector, waarbij het gaat om zowel directe als afgeleide werkgelegenheid bij toeristische bedrijven. Dit betreft onder meer banen bij verblijfsaccommodaties en attracties, maar ook bij de lokale middenstand en horeca.



Artikel 22, grondwet

Vrijtijdstijdsbesteding is voor iedereen belangrijk, leerzaam, sociaal en gezond. De overheid heeft een belangrijke taak hierin te vervullen, die formeel zelfs is geborgd in de grondwet (Artikel 22). *“De overheid moet de volksgezondheid in Nederland bevorderen en ze moet zorgen voor voldoende goede woningen. Verder scheidt de overheid voorwaarden voor ontplooiing en vrijetijdsbesteding. De overheid treft maatregelen ter bevordering van de volksgezondheid.”* (Bron: Artikel 22).

Om vorm te geven aan ‘meer ruimte voor recreatie’ zien we de volgende kansen:

- Nieuwe “beleef”-natuur is noodzakelijk om de toenemende recreatiedruk op te vangen.
- Meer recreatiegebied (zwemplekken, dagrecreatie, speelplekken ed.) en zorg voor kwalitatief goede routes. Routes maken het landschap toegankelijk en beleefbaar.
- Meer groen en recreatieruimte in het stedelijk gebied. Inwoners van stedelijk gebied moeten vanuit hun voordeur veel vaker direct een aantrekkelijk recreatief aanbod aantreffen. Dat zal ook zorgen voor een verminderde druk op omliggende (natuur)gebieden. Zorg ervoor dat groene normen worden opgenomen in stedenbouwkundige plannen en dat ‘groen in de stad’ meeweegt in aanbestedingen richting o.a. ontwerpers en projectontwikkelaars.



Samenvattend; de maatschappelijke waarde

Recreatie en toerisme....

....is een economische sector van formaat (omzet van € 1,343 miljoen in Drenthe, € 79 miljoen in Ooststellingwerf, werkgelegenheid 9% in Drenthe 9,6% in Ooststellingwerf) (bron: Ecorys rapportage “Toerisme in Drenthe”, november 2024)

....draagt indirect bij aan andere sectoren (draagt bij aan een goed woon- en vestigingsklimaat, levert inkomsten op en draagt bij aan werkgelegenheid bij toeleveranciers)

....vergroot de kwaliteit van leven (inwoners maken veel zelf gebruik van routenetwerken, attracties, evenementen, natuurgebieden); de sector is een (deel)oplossing voor allerlei bredere maatschappelijke vraagstukken zoals krimp, duurzaamheid, werkloosheid, sociale problematiek etc.

....maakt mensen gelukkiger (recreanten voelen zich over het algemeen beter tijdens hun vakantie, vrijetijdsbesteding in vergelijking met hun dagelijks leven)

....verbindt groepen mensen (zorgt voor verbinding en samenhang tussen groepen mensen, versterkt nationale en regionale trots, zorgt voor culturele uitwisseling)

....is de sociale verbinding (binnen de bedrijven zijn mensen actief met verschillende achtergronden, leeftijden en opleidingsniveaus)



E. Inzet Recreatieschap

Toeristische bedrijvigheid ontstaan niet vanzelf; gerichte publieke investeringen en een samenhangende aanpak zijn nodig om de sector vitaal te houden en de regionale economie te versterken.

Juist hier ligt een duidelijke opgave voor het Recreatieschap. Veel recreatieve en toeristische vraagstukken overstijgen gemeentegrenzen: routenetwerken, voorzieningenkwaliteit, spreiding van bezoekers, toegankelijkheid natuur, bereikbaarheid, ruimte voor recreatie en de verduurzaming van de sector vragen om afstemming en regie. Het Recreatieschap vervult daarin een onmisbare verbindende en coördinerende rol door gemeenten bijeen te brengen, gezamenlijke prioriteiten te formuleren en uitvoering mogelijk te maken op het schaalniveau waarop de opgaven zich daadwerkelijk voordoen.

De provinciale inzet, vastgelegd in de toekomstgerichte Agenda Recreatie en Toerisme, vraagt bovendien om een effectieve koppeling met gemeentelijke initiatieven. Het Recreatieschap vormt het logische platform waar die verbinding tot stand komt: bestuurlijk én ambtelijk, met korte lijnen tussen gemeenten, provincie en partners in het werkveld. Daarbij is de samenwerking met ondernemers essentieel; via het Recreatieschap kunnen gemeenten structureel en adequaat inspelen op behoeften uit de sector en kansen gezamenlijk benutten.

Door die bundeling van kennis, capaciteit en samenwerking maakt het Recreatieschap effectief beleid uitvoerbaar en voorkomt versnippering. Daarmee draagt het Recreatieschap concreet bij aan het behoud en de versterking van de sociaal-economische waarde van recreatie en toerisme in Drenthe en in Ooststellingwerf.

F. Taken Recreatieschap

Recreatieschap Drenthe: beleid, verbinding en uitvoering

Recreatieschap Drenthe agendeert het belang van recreatie en toerisme, verbindt partijen en zorgt voor afstemming waar opgaven gemeente- en regiogrenzen overstijgen. Daarmee zijn wij een belangrijke schakel tussen beleid, uitvoering en het werkveld. In 2025 stond daarbij nadrukkelijk de bijdrage van recreatie en toerisme aan brede welvaart en leefbaarheid centraal.

Het Recreatieschap vervult drie rollen: **beleidsadvisering, ontwikkeling en beheer van routes en netwerken via het Routebureau** en **projectontwikkeling/-uitvoering** die de kwaliteit van recreatie en toerisme versterken.

Beleidsontwikkeling en -ondersteuning

Het Recreatieschap behartigt de belangen van de aangesloten gemeenten op het terrein van recreatie en toerisme. Directie en medewerkers namen in 2025 deel aan diverse (werk)groepen, stuurgroepen en overlegplatforms en leverden inhoudelijke ondersteuning bij beleidsvorming en regionale afstemming.

Een belangrijk accent in 2025 was het beter onderbouwen en zichtbaar maken van de waarde van recreatie en toerisme. Zo is het Dashboard Impact Toerisme ingezet om inzichtelijk te maken welke bijdrage recreatie en toerisme leveren aan economie, samenleving en omgeving, onder meer voor gemeenten als De Wolden, Hoogeveen, Tynaarlo, Westerveld en Assen. Daarnaast is in 2025 extra aandacht besteed aan het denken vanuit brede welvaart, onder andere via de notitie 'Brede welvaart verbeteren' (CELTH), die verkent hoe de Drentse samenleving kan profiteren van recreatie en toerisme in termen van brede welvaart.

Ook zijn in 2025 beleids- en ontwikkelopgaven opgepakt die bovenlokaal van aard zijn. Namens de Noord-Drentse gemeenten Noordenveld, Tynaarlo en Aa en Hunze is gewerkt aan een strategische kansenkaart vrijetijdseconomie Noord-Drenthe in het kader van Nij Begun (Rijksprogramma dat met langjarige investeringen brede welvaart in Groningen en Noord-Drenthe wil versterken). Doel is om de vrijetijdseconomie stevig te positioneren in de plannen en kansen ook in samenhang met Groningen te benutten. Kennisdeling en communicatie zijn in 2025 structureel ingevuld via overleggen en bijeenkomsten (waaronder het Recreatiecongres en de jaarlijkse bestuursexcursie, Aortaoverleg) en via periodieke nieuwsbrieven en online kanalen.

Daarnaast leverden wij bijdragen aan gebiedsontwikkelingsprocessen (o.a. Ruinen) en bewaakten we de afstemming tussen provinciaal en gemeentelijk beleid en ontwikkelingen van derden. Hierbij is actief samengewerkt met uiteenlopende partners, waaronder natuurbeschermingsorganisaties, HISWA-RECRON, KHN, Nationale Parken Drentsche Aa en Drents-Friese Grensstreken en De Hondsrug UNESCO Global Geopark. Ook vond afstemming plaats met grensregio's en buurprovincies (o.a. Emsland Touristik, Groningen, Fryslân en Overijssel).



Recreatiecongres 2025

Routebureau

Het Routebureau ontwikkelt, beheert en onderhoudt de bewegwijzerde wandel- en fietsroutes en routenetwerken in Drenthe en Ooststellingwerf. Hiermee ondersteunt het Recreatieschap een belangrijke basisvoorziening voor recreatie dicht bij huis, intensief gebruikt door inwoners én bezoekers.

In 2025 is het beheer en onderhoud van routes uitgevoerd in nauwe samenwerking met bijna 150 vrijwilligers. Zij zijn onze ogen en oren in het veld en leveren een belangrijke bijdrage aan de kwaliteit en betrouwbaarheid van de netwerken.

Daarnaast organiseerden we in 2025 een vrijwilligersdag met een grote opkomst (o.a. 100 vrijwilligers bijeen) als waardering en om kennis en ervaringen te delen.

In 2025 lag de nadruk op kwaliteitsverbetering, beleving en inclusie. Zo zijn samen met Zorgbelang Drenthe de eerste vijf toegankelijke fietsroutes geopend, gericht op gebruikers van onder meer scootmobielen, (elektrische) rolstoelen, driewielers en duofietsen. De gezamenlijke inspanningen voor het optimaliseren van de fietsmogelijkheden worden gewaardeerd. Volgens de Landelijke Rapportage Recreatief Fietsen 2025 van het Landelijk Fietsplatform, blijft Drenthe de favoriete provincie van recreatieve fietsers!

- We krijgen een prachtige waardering van 8,6 als fietsprovincie
- Ons knooppuntennetwerk scoort een 8,2
- Drenthe wordt maar liefst drie keer zo vaak genoemd als favoriete fietsprovincie dan op basis van ons inwoneraantal verwacht zou worden!



De rapportage laat zien dat fietsen in Drenthe vooral draait om ontspanning, buiten zijn en gezondheid, met een gemiddelde afstand van 27,7 km per rit. We zijn trots op deze waardering, maar blijven investeren in verbetering: meer comfort, veiligheid en fijne rustplekken voor iedereen die Drenthe op de fiets ontdekt!

Het routeaanbod is in 2025 bovendien versterkt met diverse thema- en belevingsroutes, waaronder:

- actualisatie en heropening van de Tour de TT-route en de realisatie van een TT-selfiespot (jubileumjaar 100 jaar TT);
- ontwikkeling van gethematiseerde routes in het kader van 80 jaar Vrijheid, waaronder een route “Sporen uit de Tweede Wereldoorlog”;
- voorbereiding/ontwikkeling van een fietsroute langs de grenzen van Drenthe (±350 km, 6 etappes, met themaborden);
- ontwikkeling van 19 Veenland wandelpaden in samenwerking met Duitse partners (9 NL, 10 DE);
- vernieuwing van de Landgoederenroute Eelde-Paterswolde met digitale verrijking (audio/video) en opening in september 2025;
- voorbereiding van het actualiseren van stadswandelingen in Assen, Hoogeveen en Meppel;
- digitale ontsluiting: Drenthe Routes app
- het bankjesproject dat in 2025 is doorgezet: na plaatsing van meer dan 100 bankjes in de afgelopen jaren, wordt (met steun van de provincie) opnieuw ingezet op extra rustpunten, waaronder bankjes, relaxstoelen en picknicktafels (ook geschikt voor mindervaliden).
- in 2025 is de herijkte MTB-visie aangeboden en is het startsein gegeven voor het plaatsen van 27 informatiepanelen bij MTB- en gravelroutes in Drenthe en het Drents-Friese Wold.



Projectontwikkeling en beheer stimuleringsfonds

Projectontwikkeling

Op verzoek van de gemeenten initieert, stimuleert en/of voert het Recreatieschap projecten uit die bijdragen aan de versterking van recreatie en toerisme in Drenthe en Ooststellingwerf. In 2025 lag hierbij de nadruk op projecten die beleving, toegankelijkheid en regionale samenwerking versterken. Een belangrijk voorbeeld is de Regio Deal-aanvraag 'Vrijetijd en Verhalen van het Landschap' (Zuid- en Oost-Drenthe), waarin verhalen over landschap en erfgoed worden verbonden aan vrijetijdsactiviteiten zoals routes, kunst en attracties. Het Recreatieschap is verantwoordelijk voor de uitvoering van onderdelen en heeft de rol van penvoerder. Daarnaast is in 2025 samen met provincie Drenthe, Marketing Drenthe en Vitale Vakantieparken gewerkt aan een programma voor toekomstgericht ondernemerschap en een toekomstbestendige sector. Het actieprogramma richt zich op een praktische aanpak voor bedrijven (o.a. ondersteuning richting vergroenen, circulariteit, digitalisering, financiering en begeleiding richting certificering zoals Green Key).

Stimuleringsfonds

Ontstaan: Sinds 1998 heeft het Recreatieschap een fonds voor recreatie en toerisme, ook wel het stimuleringsfonds genoemd (dit is ook opgenomen in de gemeenschappelijke regeling). Jaarlijks stellen de deelnemende gemeenten een bedrag voor dit fonds beschikbaar gebaseerd op een vaste bijdrage en een bedrag in samenhang met de toeristische overnachtingen. Ongeveer 3% van de toeristenbelasting wordt zo via het Recreatieschap direct weer ingezet ter stimulering van de sector. De omvang van het fonds fluctueert daardoor. In 2025 was de bijdrage gemeenten aan het fonds € 320.362,-

Doelstelling: Het fonds heeft als doel vernieuwing en stimulering van recreatie en toerisme in Drenthe en Ooststellingwerf in brede zin op een doelmatige, effectieve en efficiënte manier mogelijk te maken, bij voorkeur met gemeentegrens-overschrijdende impact. Een bijdrage uit het fonds fungeert vaak als vliegwiel: het maakt snelle cofinanciering en het aantrekken van aanvullende middelen mogelijk, waardoor projecten die anders lastig realiseerbaar zijn toch kunnen worden uitgevoerd. Met een toezegging van een bijdrage uit het fonds kunnen op snelle wijze andere subsidiegelden worden verkregen. Zo kan snel worden ingespeeld op wensen vanuit overheden en bedrijfsleven. Projecten die niet of slechts met veel moeite zouden zijn gerealiseerd, zijn door inzet van het fonds toch uitvoerbaar gebleken. De opzet was dan ook in de afgelopen jaren zeer succesvol. De fondsmiddelen zorgen voor een grote multiplier in relatie tot de inzet van andere (subsidie)middelen.

Inzet: In 2025 is via de inzet van het stimuleringsfonds een investering in het Drentse/Ooststellingwerfse recreatief-toeristisch product van 2,3 miljoen euro gerealiseerd. Met een bijdrage van € 1,- vanuit het stimuleringsfonds werd € 7,= aan mede-investeringen uitgelokt in 2025; **het multipliereffect is groot.**



G. Aorta

Het Recreatieschap brengt de recreatief-toeristische beleidsadviseurs van de Drentse gemeenten en Ooststellingwerf regelmatig bij elkaar in het AORTA: het Algemeen Overleg Recreatie en Toerisme Ambtenaren. Ongeveer eens per zes weken delen de beleidsadviseurs er praktijkervaringen, spiegelen vraagstukken en trekken samen op wanneer dossiers in meerdere gemeenten spelen. Ook partners als de provincie, Vitale Vakantieparken Drenthe en Marketing Drenthe sluiten aan, zodat beleid en uitvoering elkaar versterken.

AORTA is meer dan een overlegtafel. We zorgen voor inspiratie en actualiteit met gastsprekers over thema's die nú spelen, en organiseren excursies naar vooruitstrevende recreatiebedrijven om innovaties en trends van dichtbij te ervaren. Wanneer de situatie daarom vraagt, wordt vanuit het AORTA gericht gebouwd aan adviezen en handreikingen voor gemeenten.

Daarnaast biedt het Recreatieschap cursussen en themasessies exclusief voor AORTA-leden. Zo groeit niet alleen de kennis, maar vooral ook het netwerk en het onderlinge vertrouwen—de basis om als regio slagvaardig te blijven in een sector die continu in beweging is.

H. Doelmatigheid en rechtmatigheid

De aard en omvang van het Recreatieschap laten drie kenmerken zien:

- Kleinschaligheid;
- Effectiviteit;
- Intensiviteit (veel projecten).

Doelmatigheid

Het Recreatieschap werkt voortdurend aan de verbetering van de bedrijfsvoering en de administratieve opzet, waarbij mede de aanbevelingen van de accountant worden betrokken. Nieuwe ontwikkelingen, verdergaande digitalisering e.d. worden gesignaleerd en waar mogelijk doorgevoerd. De invordering van rekeningen, het verrichten van betalingen en het zorgen voor tijdige en juiste bevoorschotting van subsidiemiddelen heeft ook in het afgelopen jaar aandacht gehad.

Rechtmatigheid

In het kader van de rechtmatigheidscontrole en het speelveld waarbinnen het Recreatieschap zich beweegt, zijn volgens de van toepassing zijnde interne en externe regelgeving de volgende zaken onder de aandacht:

- Besluit begroting en verantwoording provincies en gemeenten (BBV), inclusief notities van de commissie BBV;
- Besluit accountantscontrole decentrale overheden (BADO);
- Wet Gemeenschappelijke Regelingen;
- Gemeenschappelijke Regeling Recreatieschap Drenthe;
- Regeling schatkistbankieren decentrale overheden;
- Rechtspositionele regelingen personeel en regelgeving belastingwetgeving;
- Wet op de Omzetbelasting 1968
- Wet Fido en treasury statuut;
- Regelgeving Europees aanbesteden en staatssteun;
- Gemeentewet;
- Ambtenarenwet;
- Wet normering bezoldiging topfunctionarissen publieke en semipublieke sector (WNT);
- Wet normalisering rechtspositie ambtenaren (WNRA);
- CAO Samenwerkende Gemeentelijke Organisaties (SGO);
- Kadernota rechtmatigheid;
- Wet op de loonbelasting 1964
- Algemene wet bestuursrecht





I. Communicatie

Communicatie

Communicatie is een belangrijke randvoorwaarde voor het effectief uitvoeren van onze werkzaamheden. Door opdrachtgevers, partners en andere belangstellenden actief te informeren over onze activiteiten, doelstellingen en resultaten, vergroten wij de transparantie en versterken wij het vertrouwen en de betrokkenheid binnen ons netwerk.

Onze nieuwsbrieven vormen een belangrijk instrument binnen deze communicatiestrategie en zijn afgestemd op verschillende doelgroepen, waaronder raadsleden en vrijwilligers. In 2025 zijn drie algemene nieuwsbrieven en twee vrijwilligersniewsbrieven verstuurd. Daarnaast zetten wij social mediakanalen bewust en structureel in als waardevol hulpmiddel om onze achterban en opdrachtgevers te informeren en te inspireren. Via deze kanalen delen wij actuele ontwikkelingen, projectresultaten en relevante thema's op een toegankelijke en laagdrempelige manier, met ruimte voor interactie.

Effectieve communicatie stelt ons bovendien in staat om signalen en feedback uit het netwerk op te halen, de zichtbaarheid van projecten te vergroten en onze positie binnen de sector verder te versterken. Door regelmatig en consistent te communiceren, bouwen wij aan een herkenbare en betrokken community rondom recreatie en toerisme in Drenthe en Ooststellingwerf.

Via onze website bieden wij uitgebreide en toegankelijke informatie over onze organisatie en activiteiten. Ook op social media zijn wij actief aanwezig. Eind 2025 telde ons Instagram-kanaal 1.260 volgers, Facebook 2.300 volgers en LinkedIn 1.550 volgers. Deze kanalen ondersteunen ons bij het delen van kennis, het voeren van het gesprek met onze omgeving en het verder versterken van ons netwerk.

Netwerken/samenwerken

Het Recreatieschap speelt een essentiële rol als spil binnen het recreatief-toeristische werkveld namens de gemeenten. Door intensieve samenwerkingen met diverse organisaties creëren we waardevolle verbindingen die de regio versterken.

Onze partners en projecten omvatten:

- **Provincie Drenthe:** In het programma Vitale Vakantieparken Drenthe ontwikkelen we toeristisch-recreatieve netwerken en werken we aan belangrijke visies zoals de MTB- en Wandelvisie, visie op de kleine watersport en hippische recreatie. Deze initiatieven dragen bij aan de versterking van de recreatieve infrastructuur in onze regio. Ook het actieprogramma “Toekomstbestendig Drenthe” is ontstaan vanuit samenwerking met Provincie en met Marketing Drenthe en Vitale Vakantieparken.
- **Marketing Drenthe:** Sinds 2021 zijn we gezamenlijk gehuisvest, wat de samenwerking aanzienlijk bevordert. Samen ontwikkelen we de ‘Drenthe gids’ en onderhoudt Marketing Drenthe de database achter ‘Drenthe.nl’, waardoor we onze informatie actueel en toegankelijk houden.
- **Regiomarketing organisaties:** In verschillende projecten stemmen we af met deze organisaties om de marketingstrategieën te optimaliseren en de aantrekkingskracht van onze regio te vergroten.
- **Regionaal Landschap Drents-Friese Grensstreek en NP Drentsche Aa:** Samenwerking met gebiedspartijen zorgt ervoor dat we de natuurlijke en cultuur- rijkdommen van onze regio optimaal kunnen benutten.
- **Diverse ondernemersorganisaties:** Door initiatieven te ontplooiën zoals het Expertteam Drenthe, die de sector versterken, creëren we nieuwe kansen voor ondernemers en stimuleren we lokale economische groei.
- **Natuurorganisaties:** We streven naar een evenwichtige aanpak van ‘beschermen, beleven en benutten’, zodat de toegankelijkheid van natuurgebieden gewaarborgd blijft en recreatief-toeristische voorzieningen van hoge kwaliteit zijn.

Deze samenwerkingen zijn niet alleen gericht op het versterken van de recreatieve sector, maar ook op het verbeteren van de belevingswaarde voor bezoekers en het bevorderen van duurzame ontwikkeling. Door krachten te bundelen, zetten we samen stappen om een bloeiende en vitale toeristische toekomst voor Drenthe te behouden.

J. Resultaat boekjaar

Het boekjaar 2025 wordt afgesloten met een positief resultaat van € 49.043.

Voorstel tot vaststelling van de jaarrekening

Onder verwijzing naar het vorenstaande stelt het Dagelijks Bestuur u voor:

- a. Over te gaan tot vaststelling van de jaarrekening van het Recreatieschap 2025;
- b. Het resultaat over 2025 te weten € 49.043 als volgt te bestemmen:
 - toe te voegen aan de bestemmingsreserve personele inzet.



Programma**verantwoording**

1. Personeel

Onze medewerkers vormen het hart van het Recreatieschap. Hun deskundigheid, betrokkenheid en kennis van de bestuurlijke en inhoudelijke opgaven bij onze gemeenten bepalen in hoge mate de kwaliteit van onze dienstverlening. Daarom investeren we gericht in welzijn, ontwikkeling en betrokkenheid. Betrokken professionals die de sector én de context van onze opdrachtgevers begrijpen, zijn onmisbaar voor het uitvoeren van onze taken.

Het Recreatieschap werkt met een compacte en slagvaardige organisatie. De formatie bestaat uit beleidsadvisering (2,6 fte), het Routebureau (3,6 fte), ondersteuning bedrijfsvoering (1,1 fte) en directie (1 fte). De beleidsadviseurs ondersteunen en adviseren de deelnemende gemeenten op strategisch en inhoudelijk niveau. Het Routebureau is verantwoordelijk voor het beheer en onderhoud van o.a. het fietsknooppuntennetwerk en levert daarmee een belangrijke bijdrage aan de recreatieve infrastructuur in Drenthe en Ooststellingwerf. Daarnaast ondersteunen wij onze deelnemende gemeenten waar nodig met expertise en uitvoeringskracht.

Binnen onze organisatie is ruimte voor inclusiviteit en ontwikkeling. Via het gemeentelijk doelgroepenbeleid is een medewerker (0,83 fte) werkzaam binnen het Recreatieschap. Deze medewerker wordt ingezet binnen in een prikkelarme werkomgeving en draagt bij aan het beheer en onderhoud van het fietsknooppuntennetwerk in Drenthe en Ooststellingwerf. Ook bieden wij stageplaatsen aan MBO- en HBO-studenten.

Om de kwaliteit van onze dienstverlening te waarborgen, voeren wij jaarlijks beoordelingsgesprekken. Hierin bespreken wij wederzijdse verwachtingen en bewaken





wij dat onze inzet blijft aansluiten bij de behoeften van de deelnemende gemeenten. Bij het Recreatieschap is een vertrouwenspersoon aangehaakt; zij is beschikbaar voor de werknemers, zodat we zorgdragen voor een veilige, respectvolle en integere werkomgeving.

Het Recreatieschap werkt hybride. Medewerkers kunnen zowel op kantoor als vanuit huis werken. Wij faciliteren dit met passende ICT-voorzieningen en een thuiswerkvergoeding, zodat medewerkers hun werkzaamheden effectief en duurzaam kunnen uitvoeren.

2. Huisvesting

Het Recreatieschap werkt samen met Marketing Drenthe en Vitale Vakantieparken Drenthe vanuit een gezamenlijke kantoorlocatie in Dwingeloo. Voor materialen, bebording en bevestigingsmiddelen maken we daarnaast gebruik van een aparte opslagruimte op het industrieterrein van Dwingeloo. We hebben het kantoor bewust multifunctioneel ingericht. Medewerkers kunnen er samenwerken en overleggen, maar ook geconcentreerd werken, bellen of digitaal vergaderen in passende ruimtes. Zo faciliteren we een flexibele en energieke werkomgeving waarin iedereen optimaal kan presteren en we als organisatie wendbaar blijven. Daarmee versterken we onze samenwerking.

3. Onderhoud

Het Recreatieschap start ieder jaar verschillende projecten, maar niet alle eindproducten blijven onder ons beheer. Voor een aantal producten – zoals de wandelnetwerken – is daarom een structurele financiële bijdrage afgesproken met de deelnemende gemeenten. Daardoor kunnen we het beheer en onderhoud blijvend organiseren en voorkomen we dat nieuwe voorzieningen na een paar jaar achteruitgaan. Zo blijven ze compleet, actueel en toekomstbestendig.



Met beperkte middelen houden we de onderhoudskosten bovendien beheersbaar door een betrokken groep vrijwilligers in te zetten. Zij voeren controles uit en doen kleine reparaties aan de wandelnetwerken, zodat de routes veilig en goed onderhouden blijven. Samen zorgen we ervoor dat recreatie duurzaam en voor iedereen toegankelijk is

4. Overige

Toeristische Informatievoorziening

Het Recreatieschap werkt samen met TIP-organisaties in Drenthe om de toeristische informatievoorziening verder te versterken. Goede en actuele informatie is essentieel om een bestemming aantrekkelijk en toegankelijk te maken voor bezoekers. Daarom bieden we TIP-medewerkers trainingen en cursussen aan, zoals over de Duitse taal en cultuur, zodat zij gasten nog beter kunnen helpen.

Daarnaast ontwikkelen en verspreiden we verschillende informatiemiddelen. Denk aan een dagrecreatieve kaart (met meer dan 50.000 exemplaren), een bijdrage aan de totstandkoming van de Drenthe-gids en diverse wandelknooppuntkaarten. Ook dragen we zorg voor een actuele en betrouwbare database op Drenthe.nl. Zo werken we samen aan betere recreatieve informatie en een hogere kwaliteit voor inwoners en bezoekers.

Bestuursexcursie 2025

Tijdens de bestuursexcursie beleefden we een inspirerende en goedgevulde dag. We traptten vroeg af bij De Bonte Wever in Assen, waar onze voorzitter Gerrie Hempen (wethouder De Wolden) de excursie opende. Daarna volgden bijdragen over de Regio Deal en actuele routeprojecten, én een kijkje in de ambities en ontwikkeling van De Bonte Wever als recreatie- en congreslocatie.

Vervolgens reisden we door naar Vakantiepark Cnossen Leekstermeer. Daar kregen we een toelichting op het programma Drentse Uitblinkers en namen de eigenaar en zijn team ons mee het park op. Zijn verhaal over ondernemerschap met oog voor natuur en ontwikkeling maakte veel indruk.

Aan het einde van de dag keerden we terug naar Assen. We kijken terug op een dag vol nieuwe ideeën, mooie gesprekken en volop netwerkmomenten. Dank aan alle deelnemers—graag tot volgend jaar!



Bestuursexcursie 2025



Marijn de Vries, Gerrie Hempten en Willemien Meeuwissen

Recreatiecongres

Het Recreatiecongres 2025 werd feestelijk geopend door Dick Dijkstra (Recreatieschap Drenthe) en Astrid Crum (Marketing Drenthe). Olaf Vugts, voormalig directeur van De Efteling, gaf daarna een inspirerende keynote over imagineering, storytelling en merkbeleving: hoe creëer je een ervaring die mensen raakt én toekomstbestendig is?

Nieuw dit jaar was het Recreatiefestival: drie uur lang stelden deelnemers hun eigen programma samen uit uiteenlopende sessies en ervaringen. Thema's als trends in de vrijetijdseconomie, toekomstbestendig ondernemerschap, duurzaamheid (met de lancering van het actieprogramma Toekomstbestendig R&T Drenthe), toegankelijkheid en innovatie kwamen volop aan bod, naast praktijkverhalen en excursie-elementen. In het middagprogramma, onder leiding van dagvoorzitter Marijn de Vries, deelden bestuurders actuele ontwikkelingen en blikten vooruit op 2026. De dag werd krachtig afgesloten met een AI-sessie over de kansen van kunstmatige intelligentie voor recreatie en toerisme. Het congres bracht energie, nieuwe verbindingen en concrete ideeën — en stimuleerde de Drentse sector richting de toekomst.



5. Stimuleringsfonds

Jaarlijks leveren de deelnemende gemeenten een bijdrage aan het Stimuleringsfonds, waarbij de hoogte is gekoppeld aan de opbrengsten uit de toeristenbelasting. Vanuit dit fonds ontvangen recreatief-toeristische projecten een financiële impuls. Na een zorgvuldige beoordeling doet het Recreatieschap toezeggingen aan initiatieven die passen bij de doelstelling van het fonds. De uitbetaling van deze bijdragen vindt veelal plaats tijdens de uitvoering of na afronding van het project. Toezeggingen die nog niet zijn uitbetaald, blijven gereserveerd binnen de bestemmingsreserve van het Stimuleringsfonds Recreatie en Toerisme.

In 2025 stelden de deelnemende gemeenten gezamenlijk € 320.362 beschikbaar. Met deze middelen werd een totaal investeringsvolume van € 2.338.869 mogelijk gemaakt. Voor een volledig overzicht van de in 2025 ondersteunde projecten verwijzen wij naar bijlage 5.

6. Projectverantwoording

In 2025 werkte het Recreatieschap aan een veelzijdige portefeuille van projecten: van eigen initiatieven tot samenwerking in trajecten van partners. We namen daarbij niet alleen de coördinatie en uitvoering op ons, maar investeerden ook actief mee om plannen sneller van de grond te krijgen. Hieronder volgt een overzicht van de projecten waar in 2025 aan gewerkt is.

Projecten in uitvoering

Expertteam DGH (Dagrecreatie, Groepsaccommodaties, Horeca)

Het Expertteam DGH ondersteunt Drentse ondernemers in de dagrecreatie, groepensector en hotellerie bij het versterken van hun bedrijfsvoering en toekomstbestendigheid. Ondernemers krijgen onafhankelijk en deskundig advies op maat, gericht op thema's als strategie, marketing, financiën, conceptontwikkeling en duurzaamheid. Het traject bestaat uit een intake, een expertsessie met specialisten en een concreet adviesrapport, gevolgd door coaching bij de uitvoering. Het Expertteam helpt bedrijven om in te spelen op actuele uitdagingen zoals veranderende gastenwensen, personeelskrapte en verduurzaming. Gedurende de looptijd van het project zullen 30 bedrijven aan adviestraject kunnen doorlopen. Het project loopt tot eind 2026 en bevindt zich in de uitvoeringsfase.

Bankjes in Drenthe, deel 2

Jaarlijks trekken duizenden inwoners en toeristen eropuit om het Drentse buitenleven te beleven. Om deze natuurervaring te versterken, zet Recreatieschap Drenthe zich opnieuw in voor het plaatsen van extra rustpunten langs wandel- en fietsroutes. In dit project worden minimaal 70 hoogwaardige en duurzame bankjes gerealiseerd, waarvan een deel met een verlengd blad dat ook geschikt is voor rolstoelgebruikers. Zo wordt recreatie in Drenthe toegankelijker voor iedereen. Met dit initiatief versterken we niet alleen de recreatieve kwaliteit, maar ook de sociale en maatschappelijke impact van Drenthe als dé recreatieve provincie van Nederland.

Fietsroute “Rondje Drenthe”

In 2025 heeft Recreatieschap Drenthe gewerkt aan het zichtbaar maken van de bestaande fietsroute Rondje Drenthe – een ruim 300 km lange route langs de provinciegrenzen – door het plaatsen van routebordjes in het veld. Meer dan 500 bordjes maken het voor fietsers eenvoudiger om de etappes te volgen en optimaal te genieten van de variatie in landschap, cultuur en natuur. Hiermee ondersteunen we de beleving van Drenthe als fietsprovincie en versterken we de toegankelijkheid en zichtbaarheid van deze unieke fietsroute voor inwoners en bezoekers.



Onthulling Selfiepunt Drenthepad in Orvelte

Drenthepad; 50 jaar

In 2025 bestond het Drenthepad 50 jaar. Nivon Natuurvrienden (beheerder) organiseerde samen met partners een jubileumproject om wandelen in Drenthe extra onder de aandacht te brengen. Recreatieschap Drenthe droeg bij met het ontwerp en de plaatsing van een manshoog cortenstalen ‘wandelman’-beeld bij de startetappe: een herkenbaar beginpunt en fotomoment voor wandelaars. Verder waren er etappewandelingen met retourvervoer (SportDrenthe/regio’s), een promotiecampagne voor inwoners (Marketing Drenthe) en een digitale stempelkaart via drenthepad.nl. Met deze gezamenlijke inspanning vieren we niet alleen een halve eeuw Drenthepad, maar stimuleren we ook het wandelen als gezonde en toegankelijke manier om Drenthe te beleven.



Fietsroute “Langs de grenzen van Drenthe”

Met de fietsroute ‘Langs de grenzen van Drenthe’ wordt gewerkt aan een meerdaagse route van circa 350 kilometer, verdeeld over zes dagetappes. De route volgt zoveel mogelijk de provinciegrens en laat fietsers het Drentse landschap intens beleven. Door aandacht te besteden aan de geologische, culturele en economische ontstaansgeschiedenis krijgen bezoekers meer inzicht in de verscheidenheid en schoonheid van Drenthe. Deze verdieping vergroot het begrip en de waardering voor het landschap, wat bijdraagt aan zorgvuldig gebruik en behoud. De route onderscheidt zich door deze inhoudelijke diepgang en maakt fietsen niet alleen leuk, maar ook betekenisvol.

Informatiepanelen mountainbikeroutes

Vanuit dit project komen bij de startpunten van de MTB-routes informatiepanelen. Hierop komt o.a. tekstuele uitleg over de route betreffende niveau en moeilijkheidsgraad. Daarnaast wordt informatie gegeven over dichtstbijzijnde horeca en toiletvoorzieningen.

Opwaardering kinderroutes

De kinderroutes van Recreatieschap Drenthe bestaan al heel lang. Daarom geven we de routes de komende tijd een nieuwe impuls; het omvormen naar routes die beter aansluiten op de belevingswereld van jonge kinderen. Als eerste is kinderfietsroute 'De Verdwenen Eenhoorn' in de omgeving van Dwingeloo omgevormd tot de kinderfietsroute 'De Planetenweg'. In samenwerking met een illustrator ontstond een speelse route met een sterk verhalend karakter. In 2025 wordt naar verwachting de kindervandelroute Poolshoogte gerealiseerd. Met dit project stimuleert Recreatieschap Drenthe bewegen, natuurbeleving en ontdekkend leren bij kinderen.



Toegankelijke fietsroutes

In 2024 startte Recreatieschap Drenthe samen met Hondsrug Drenthe, de gemeenten Aa en Hunze, Borger-Odoorn, Emmen en Coevorden en met steun van de provincie Drenthe het project Toegankelijke fietsroutes. Deze routes zijn speciaal ontwikkeld voor gebruikers van scootmobielen en elektrische rolstoelen. De bewegwijzerde routes volgen zoveel mogelijk het fietsknooppuntennetwerk en lopen over bestaande, toegankelijke paden. Bij de routeontwikkeling is aandacht voor bereikbare parkeerplaatsen, sanitaire voorzieningen en horeca. De tracés zijn in samenwerking met Zorgbelang Drenthe en gebruikers beoordeeld. Na afronding wordt ingezet op uitbreiding naar andere regio's in Drenthe en Ooststellingwerf.



Rondwandelingen Moor

In samenwerking met onze Duitse partners van het Naturpark Moor-Veenland zijn 19 nieuwe thematische wandelroutes gerealiseerd in het grensoverschrijdende natuurgebied Bourtangere Moor – Veenland. De routes voeren door het unieke veenlandschap van Noordoost-Nederland en Noordwest-Duitsland en bieden veel afwisseling en beleving. Aan Nederlandse zijde zijn 9 rondwandelingen ontwikkeld over het bestaande wandelnetwerk, voorzien van herkenbare themabordjes. In Duitsland zijn 10 routes aangelegd volgens de kwaliteitscriteria van de Duitse Wandelbond. De wandelingen variëren in lengte van 6 tot 17 kilometer en maken het landschap toegankelijk voor een breed publiek.

Themafietsroute De Boer Op

In 2025 ontwikkeld Recreatieschap Drenthe, in samenwerking met gemeente Ooststellingwerf en Coöperatie Appelscha Regio, de thematische fietsroute “De Boer op”. Deze route leidt fietsers door het agrarisch hart van Zuidoost-Drenthe en brengt verleden en heden van het boerenlandschap dichtbij. Met deze themafietsroute wil het Recreatieschap recreanten verleiden om het Ooststellingwerfse buitengebied te ontdekken en langer in de regio te verblijven. De route biedt een afwisselende combinatie van natuur, cultuur en lokale smaken en draagt zo bij aan de beleving van het gebied. De opening staat gepland voor het voorjaar van 2026. De realisatie van de route is mede mogelijk dankzij een financiële bijdrage van het Regionaal Landschap Drents-Friese grensstreek.

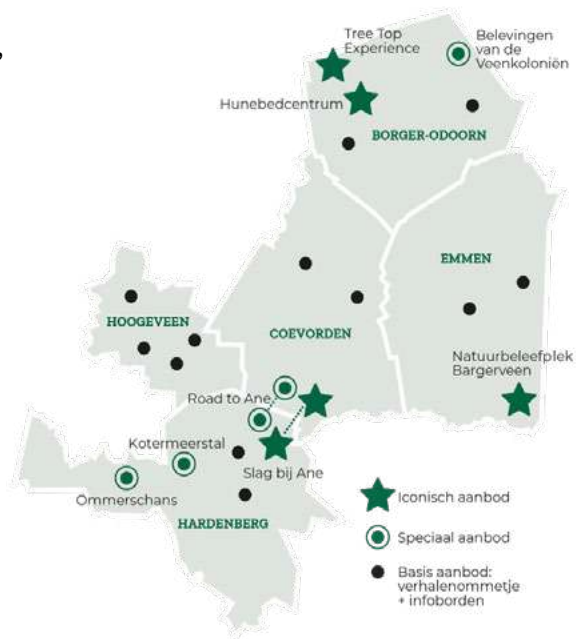
Toekomstbestendig R&T Drenthe

Met het actieprogramma Toekomstbestendig R&T Drenthe werken Provincie Drenthe, Marketing Drenthe, Recreatieschap Drenthe en Vitale Vakantieparken Drenthe samen aan een sterke en toekomstbestendige recreatie- en toerismesector. Ondernemers die willen investeren in verduurzaming en vernieuwing krijgen de komende drie jaar extra ondersteuning, zodat zij sneller de juiste kennis, begeleiding en netwerken vinden. Het programma bundelt bestaande initiatieven en biedt praktische adviezen, themasessies en kennisdeling. Zo versterken we de veerkracht van de sector en borgen we de waarde van recreatie en toerisme voor Drenthe op de lange termijn.

Regiodeal ZO Drenthe; Vrijetijd en Verhalen van het Landschap

In 2025 ging het project Vrijetijd en Verhalen van het Landschap onder penvoerderschap van Recreatieschap Drenthe officieel van start, binnen de Regio Deal Zuid- en Oost-Drenthe II. Met dit initiatief verbinden we de unieke verhalen van het Drentse landschap – zoals natuur, historie en cultuur – aan het vrijetijdsaanbod, waardoor een rijk palet aan belevenissen ontstaat voor inwoners en bezoekers. Het project versterkt niet alleen de identiteit en aantrekkingskracht van de regio, maar draagt ook bij aan gezondheid, sociale verbondenheid en economische vitaliteit. We werken hierin nauw samen met gemeenten, provincie, ondernemers en lokale organisaties om Zuid- en Oost-Drenthe toekomstbestendig en aantrekkelijk te maken.

Gedurende 2 ½ jaar wordt gewerkt aan het beleven van de Slag bij Ane (via locatietheater), planvorming voor de Tree Top Experience (bij het Boomkroonpad), ontwikkeling recreatief cluster Bargerveen, impuls voor het verhaal van de Veenkoloniën, impuls voor het Hunebedcentrum, verdere ontwikkeling van de Ommerschans, verbeteren van het gebied van de Kotermeerstal én krijgt het wandelaanbod een flinke verbetering door de verhalen van het landschap beleefbaar te maken via wandelommetjes. Ook wordt gewerkt aan een impuls ondernemerschap door kennis en ervaring op gebied van AI en Cybersecurity te delen. Met behulp van de middelen van de Regiodeal werken we aan voorwaarden zodat de generatie die nu opgroeit dezelfde kansen heeft in 2050 als leeftijdsgenoten in de rest van Nederland. We werken daarmee aan het verbeteren van de brede welvaart.



Kansenkaart vrijetijdseconomie voor Nij Begun

Recreatieschap Drenthe heeft namens de gemeenten Noordenveld, Tynaarlo en Aa & Hunze een strategische kansenkaart opgesteld voor de vrijetijdseconomie in Noord-Drenthe. Deze kansenkaart is ontwikkeld binnen het Rijksprogramma **Nij Begun**, dat zich richt op het versterken van de brede welvaart in Groningen en Noord-Drenthe. De kansenkaart is een inspiratiedocument. Het biedt denkrichtingen om ideeën te stimuleren, samenwerking te bevorderen en het gesprek te voeren over de toekomst tot 2056. Daarbij is nadrukkelijk gekeken naar kansen over provinciegrenzen heen, met thema's als erfgoed, landschap en water als verbindende factoren.



Overhandiging Kansenkaart aan wethouder Jos Darwinkel

Sporen uit de Tweede Wereldoorlog



Havelterberg

(Holtlingerveld)

Themafietsroute Sporen uit de Tweede Wereldoorlog

In het kader van 80 jaar vrijheid zijn een drietal fietsroutes ontwikkeld. De thematische fietsroute ‘Sporen uit de Tweede Wereldoorlog’ verbindt recreatie met betekenisvolle geschiedenis. Fietsers ontdekken zichtbaar oorlogserfgoed en persoonlijke verhalen langs de route, die nu niet alleen digitaal beschikbaar is, maar ook bebord in het veld. Via Drenthe.nl en de gratis DrentheRoutes app wordt de beleving verdiept met korte video’s en historische verhalen op locatie. De route is de eerste van drie geplande thematische fietsroutes en is ontwikkeld in samenwerking met provincie Drenthe, meerdere gemeenten, Gebiedspromotie Zuidwest-Drenthe en Recreatieschap Drenthe. Zo blijft het verleden tastbaar en beleefbaar voor inwoners en bezoekers, en krijgt fietsen in Drenthe extra inhoud en betekenis.

Stadsbeleving in Drenthe

Recreatieschap Drenthe diende bij de provincie Drenthe een subsidieaanvraag in voor de actualisatie van drie bestaande stadswandelingen in Assen, Hogeveen en Meppel. Met deze aanvraag wordt aangesloten bij de provinciale subsidieregeling voor thematische wandelroutes uit de Agenda Recreatie & Toerisme 2024–2028. De routes, die dateren uit de jaren ’90, worden vernieuwd tot eigentijdse belevingsroutes met aandacht voor cultuurhistorie. In samenwerking met gemeenten en lokale partners worden de routes inhoudelijk versterkt en digitaal verrijkt. Hiermee krijgt wandelen in de stad een nieuwe impuls en wordt Drenthe verder gepositioneerd als wandelprovincie.



Route App

De app Drenthe Routes is gelanceerd. In de app zijn alle themaroutes van Recreatieschap Drenthe gebundeld. Daarnaast biedt de app, onder voorwaarden, ook ruimte aan routes van andere aanbieders. In samenwerking met de gemeente Aa en Hunze is de functionaliteit uitgebreid, waardoor ook escapetours via de app te beleven zijn. Met Drenthe Routes wordt het ontdekken van wandel- en fietsroutes in Drenthe eenvoudiger en aantrekkelijker voor een breed publiek.



Zwei historische Wanderwege
 Die Landgoederroute Eelde und die Landgoederroute Paterswolde sind jeweils 10 km lange Wanderwege, die einzeln oder kombiniert als 20 km lange Rundwanderung begangen werden können. Der Startpunkt befindet sich hier am Landgut Lemferdinge, wo sich beide Routen kreuzen. Die Routen führen entlang von Landgütern, Herrensitzen und parkähnlichen Häfen. Die Route ist nur zu weichen, weichen Schritten mit weicher Ausrüstung ausgeführt: in beide oder Paterswolde laden Café und Restaurant zu einer gemütlichen Pause ein.

Landgoederenroutes Eelde & Paterswolde

Ontdek de cultuurhistorie van Eelde en Paterswolde via twee wandelroutes: de Landgoederenroute Eelde en de Landgoederenroute Paterswolde. Beide routes zijn circa 10 km lang en afzonderlijk te lopen, maar ook te combineren tot een 8-vormige wandeling van 20 km. Het startpunt is hier bij Landgoed Lemferdinge, waar de routes samenkomen. De paden zijn deels onverhard.

Gemeene routes vol verhalen en allure
 De routes voeren je langs imposante landgoederen, historische huizen en natuurgebieden met een parkachtig karakter. Je passeert onder andere Landgoed De Bnaak met een doolhof en een beestou - een loofgang van verweven hegen - het schilderachtige Friesche Veen, het statige Venneboek en het romantische Landgoed Voeberg. Tijdens de wandelingen ervaar je hoe natuur, cultuurhistorie en landschap naadloos in elkaar overgaan. Geniet onderweg van een luscij en drankje in Eelde of Paterswolde.

Beleef de verhalen van de routes via audio en video
 Scan de QR codes op dit routebord met de camera van je smartphone. Je komt dan op de routepagina's van de wandelingen. Daar vind je een topografische kaart, korte audiofragmenten en videobeelden over de rijke historie van het gebied. Luister, kijk en laat het landschap tot leven komen.

Ontdek de Oerprovincie op haar mooist



Two historical walking routes
 The Landgoederenroute Eelde and the Landgoederenroute Paterswolde are two 10-kilometre walking trails that can be explored individually or combined into a 20-kilometre circular route. The starting point is located here at Landgoed Lemferdinge, where the two routes meet. The trails lead past historic estates, manor houses, and parklike landscapes, including De Bnaak, Friesche Veen, Venneboek and Voeberg. The routes are partly unpaved and marked with white hexagonal signs featuring brown lettering. Along the way cafés and restaurants in Eelde and Paterswolde offer a place to take a break.



Deze themasite is niet tot stand gekomen zonder steun van de Provincie Drenthe, Vereniging O.N. en gemeente Tytsjerk.



Wandelroutes Eelde Paterswolde

De nieuwe routes vervangen onze oude Landgoederen Eelde-route van 17 kilometer. Deze route was erg lang en moest vanwege natuurontwikkeling in het Friesche Veen worden gewijzigd. Het tracé is nu opgesplitst in twee rondwandelingen van elk ongeveer 10 kilometer; de Landgoederenroute Paterswolde en de Landgoederenroute Eelde. Naast nieuwe bewegwijzering en een informatiebord is de thematische wandelroute online aangevuld met extra's zoals audiofragmenten en korte filmpjes. Zo komen natuur en cultuurhistorie van het gebied nog meer tot leven.

Ontwikkeling Actieplan wandelen- Drenthe wandelprovincie

In 2025 hebben we met Provincie Drenthe, Marketing Drenthe en Wandelplatform gewerkt aan het Actieplan Wandelen – Drenthe Wandelprovincie. Wandelen sluit aan bij de groeiende behoefte aan rust en ontspanning en is bewezen gezond. Drenthe biedt veel variatie met ruim 300 routes, langeafstandspaden en een knooppuntennetwerk van circa 5.700 km. Inwoners en bezoekers waarderen dit aanbod; volgens Wandelnet staat Drenthe op plek drie van populairste wandelprovincies.

Tegelijk kan de herkenbaarheid van Drenthe als echte wandelprovincie verbeterd worden. Daarom zetten we samen in op het stimuleren en beter positioneren van wandelen in Drenthe, omdat wandelen bijdraagt aan de economie, gezondheid, leefbaarheid en verbondenheid met het landschap. We bouwen aan een herkenbaar wandelprofiel voor Drenthe, met onderscheidende verhalen die het bestaande aanbod versterken. We bundelen en laden bestaand aanbod, stimuleren beeldbepalende wandelroutes en maken wandelen dichtbij huis aantrekkelijker. De inhoudelijke vaststelling van het actieplan staat gepland in februari 2026, gevolgd door besluitvorming over de financiën in maart 2026.

Echtere Esch route

In 2025 is het wandeltracé van de Echtere Esch route door het Routebureau van het Recreatieschap veranderd/verkort, waardoor de wandelroute mooier in het landschap is komen te liggen. Dit is onder andere gedaan en gerealiseerd i.s.m. Staatsbosbeheer.

De wandelroute heeft nieuwe wandelrouteborden gekregen en daar waar nodig nieuwe routepalen. In 2026 wordt er i.s.m. Dorpsbelangen Echten en de gemeente De Wolden nog (digitale) beleving toegevoegd aan het vernieuwde wandeltracé van de Echtener Esch route.

Franse huisjes

In Dwingeloo zijn vier nieuwe erfgoedbordjes feestelijk onthuld tijdens Open Monumentendag in Westerveld. De bordjes markeren de Franse Huisjes, pachtboerderij Westrup, havezate Westrup en de Nicolaaskerk. Het project is een samenwerking tussen de familie Duyverman, gemeente Westerveld, Recreatieschap Drenthe en Dwingels Eigen. Bij de Franse Huisjes wordt het verhaal verteld van de opvang van Franse Hugenoten in de 17e eeuw. Met de erfgoedbordjes wordt het Drentse erfgoed zichtbaar gehouden en actief doorgegeven aan inwoners en bezoekers.

Gravelroute Hoogeveen

De gemeente Hoogeveen heeft gevraagd of het Recreatieschap mee wil werken in de realisatie van een gravelroute voor Hoogeveen. Het mogelijke tracé voor deze gravelroute is in 2025 verkend door een oud professioneel gravelbiker. In 2026 gaat het routebureau van het Recreatieschap samen met de gemeente Hoogeveen verder werken aan de (mogelijke) realisatie van deze gravelroute.

Bewegwijzering Meppel

De gemeente Meppel heeft gevraagd of het routebureau van het Recreatieschap voor de gemeente in kaart kan brengen welke toeristische bebording aanwezig is binnen de gemeentegrenzen. Deze opdracht is het routebureau aangegaan en gestart in 2025. Allereerst is gestart met de inventarisatiewerkzaamheden in het veld en hier zal in 2026 mee worden doorgedaan, waarna in 2026 een verslaglegging volgt en de geïntariseerde gegevens in een overzichtelijk rapport met bijbehorende digitale documenten wordt aangeboden aan de gemeente Meppel.

Naast het ontwikkelen van nieuw aanbod zorgen we ook voor een goede borging van onderhoud zodat de ontwikkelde producten ook duurzaam in stand worden gehouden. Hiervoor hebben we aanvullend de volgende onderhoudsprojecten:

Wandelknooppunten onderhoud

Na aanleg draait alles om effectief en goed georganiseerd beheer. Voor netwerken om effectief, betrouwbaar en aantrekkelijk te blijven, zijn periodieke controles essentieel. Gebruikers spelen ook een cruciale rol: zij kunnen eenvoudig meldingen maken van beschadigingen of ontbrekende bordjes, waarna deze problemen snel worden aangepakt. Het onderhoud van de bestaande netwerken is inmiddels goed geregeld, dankzij een enthousiaste groep vrijwilligers die zich hiervoor inzet. Groter onderhoud wordt

professioneel opgepakt door de medewerkers van Het Recreatieschap. Financieel wordt het noodzakelijke onderhoud, zoals de vervanging van bordjes, informatiepanelen en bevestigingsmateriaal, bekostigd door de deelnemende gemeenten. Jaarlijks betalen zij een percentage van 5% van de investeringsom aan het Recreatieschap, zodat de netwerken continu kunnen worden gecontroleerd, schoongemaakt en hersteld. Met deze structurele aanpak waarborgen we niet alleen de kwaliteit van het wandelknooppuntennetwerk, maar versterken we ook de betrokkenheid van de gemeenschap. Samen zorgen we ervoor dat onze wandelnetwerken in topconditie blijven, klaar om te worden ontdekt door iedereen!

Project Van Gogh Drenthe - onderhoud

Het Routebureau heeft in 2022 en 2023 drie Van Gogh-fietsroutes (in totaal 150 kilometer) en vier Van Gogh-wandelroutes mede-ontwikkeld en aangelegd. De uitvoer is onderdeel van het project 'Van Gogh Drenthe', een initiatief van Marketing Drenthe en de provincie. De routes zijn opgeleverd in 2023 en zijn toegevoegd aan het vaste aanbod van themaroutes van Recreatieschap en zullen 10 jaar (tot maart 2033) worden beheerd en onderhouden.



Buitensportfonds

Het Buitensportfonds ondersteunt het kwalitatief op peil houden van toeristisch-recreatieve paden in Drenthe die door vrijwilligers worden onderhouden. Het fonds biedt financiële steun aan verenigingen en stichtingen die beheer hebben over fiets-, wandel-, MTB- en hippische routes en waarbij het onderhoud door vrijwilligers wordt uitgevoerd. Het fonds is niet bedoeld voor nieuw te ontwikkelen routes en kan niet aangevraagd worden door ondernemers of andere professionele instellingen.

In 2025 zijn bijdragen verstrekt voor onderhoudswerkzaamheden aan bestaande netwerken, zoals de MTB-vereniging Zuidlaren voor het onderhoud van de Route Drentsche Aa en de Stichting Paardenroutes Drenthe voor hippische routes, waarmee het fonds bijdraagt aan veilige en goed onderhouden routekwaliteit in de provincie.





Projecten die in 2025 zijn afgerond

Ontwikkeling wandelknooppuntennetwerk Drenthe

In 2024 is het wandelknooppuntennetwerk Drenthe volledig gerealiseerd. Na meerdere jaren van voorbereiding en gefaseerde aanleg beslaat het netwerk nu de gehele provincie Drenthe en Ooststellingwerf. Het netwerk is snel populair geworden bij zowel inwoners als toeristen en biedt wandelaars de vrijheid om hun eigen routes samen te stellen en nieuwe gebieden te ontdekken. Het succes is te danken aan de intensieve samenwerking tussen het Recreatieschap Drenthe, gemeenten, de Provincie Drenthe en lokale belangengroepen. Samen zijn zorgvuldig routes geselecteerd die landschap, dorpen en bijzondere plekken met elkaar verbinden. Het Recreatieschap voerde de regie over tracéontwikkeling, vergunningen, bebording en financiële afhandeling. Sinds april 2024 is het netwerk volledig in het veld aanwezig, met duidelijke bebording, informatiepanelen en een goede digitale ontsluiting. Het netwerk versterkt het recreatief aanbod, stimuleert lokaal toerisme en draagt bij aan de regionale economie.

Aantal gerealiseerde kilometers wandelnetwerk per gemeente

Borger-Odoorn	519 km
Coevorden	601 km
De Wolden	503 km
Ooststellingwerf	398 km
Westerveld	600 km
Meppel	116 km
Assen	194 km
Hoogeveen	216 km
Tynaarlo	324 km
Midden-Drenthe	609 km
Noordenveld	418 km
Aa & Hunze	557 km
Emmen	663 km
Totaal	5.718 km

Wandelplatform

Het Wandelplatform richtte zich op het versterken van de aantrekkelijkheid en vitaliteit van Drenthe en Ooststellingwerf als wandelbestemming. Hiervoor zijn drie speerpunten geformuleerd:

1. bouwen en borgen van een goede kwalitatieve infrastructuur;
2. productontwikkeling: gastvrij onthaal en gevarieerde beleving;
3. communiceren en profileren.

Het platform heeft gezorgd voor afstemming over de speerpunten; voor het uitvoeren ervan zijn de platformleden zelf verantwoordelijk. De oprichting van het platform was een actiepoint uit het Wandelkompas Drenthe (2018), een wandelvisie die op initiatief van provincie en Recreatieschap Drenthe in samenwerking met Wandelnet is opgesteld. Recreatieschap faciliteerde het Wandelplatform. Er is gewerkt aan een verdieping van de Wandelvisie door het ontwikkelen van een 'Actieplan Wandelen – Drenthe Wandelprovincie samen met Provincie Drenthe en Marketing Drenthe. Vaststelling is gepland in 2026.



Visie op routegebonden recreatie

In 2024 is het laatste grote wandelproject afgerond (en is Drenthe geheel voorzien van een wandelnetwerk). Daarmee komen we aan een volgende fase waarin we verder willen gaan dan alleen het beheren en onderhouden. Door het opstellen van een visie op routegebonden recreatie is dit verder in beeld gebracht. Hierbij gaat het om de zorg voor toekomstbestendige wegen en paden (passend bij de veranderende consument, denk aan e-bikes en andere voertuigen), inspelen op trends (zie de populariteit van wandelen, de vraag naar fietsstandplaatsvakanties e.d.), behoud en versterking van recreatieruimte, spreiding van bezoek, samenwerking en afstemming en de zichtbaarheid van routenetwerken in ruimtelijke plannen. Dit alles vanuit de gedachte dat routegebonden activiteiten, zoals fietsen en wandelen, een zeer geliefde recreatieve activiteit is van zowel bezoekers als inwoners.

Impuls Drenthepad

Drenthe is een echte wandelprovincie. Toch bleek uit eerdere cijfers dat langeafstandswandelaars de provincie nog niet echt goed wisten te vinden. Om hier verandering in te brengen, sloegen Recreatieschap Drenthe en Nivon Natuurvrienden met steun van de provincie Drenthe, de handen ineen voor het gezamenlijke project 'Impuls Drenthepad' (2023-2024). De afronding vond plaats in het eerste kwartaal van 2025. Binnen het project is de website vernieuwd, is de bewegwijzering meer herkenbaar gemaakt en is het uitbrengen van een nieuwe wandelgids voorbereid. Langs de route zijn meer dan 30 Drenthepad-bankjes en 15 informatiepanelen geplaatst.

Actualiseren Tour de TT routes

In juni 2025 vierde de TT haar 100-jarig jubileum. Daarom zijn we met de betrokken gemeenten en provincie eind 2024 een project gestart om de beleeftoutes Tour de TT (motor en fiets) te actualiseren. In 2025 is de vernieuwde Tour de TT fiets- en motorroute feestelijk heropend. Deze 65 km lange beleeftoute volgt de historische TT-stratencircuits en laat recreanten de rijke motorsportgeschiedenis van Drenthe ervaren, van legendarische bochten tot kunstwerken langs het parcours. Daarmee wordt cultuur, sport en recreatie gecombineerd. Met steun van de provincie Drenthe en vier gemeenten versterkt dit project de beleving van Drenthe als toeristische bestemming en motor- en fietsregio.



Recreatieve oversteeek Drentse Hoofdvaart Paradijssluis Meppel

Door de ontwikkeling van circa 3.000 woningen in de woonwijken Nieuwveense Landen en Noordpoort ontstaat de kans om het Jaagpad, met een oversteeek over de sluisdeuren van de Paradijssluis, in te richten als recreatieve fiets- en wandelverbinding tussen beide wijken. Zo wordt recreëren dicht bij huis gestimuleerd en krijgt duurzaam woonwerkverkeer binnen de gemeente Meppel een impuls. In samenwerking met de provincie Drenthe, gemeente Meppel en lokale ondernemers zijn de mogelijkheden verkend en vastgelegd in het bidbook *Oversteek Paradijssluis*. Om de fiets- en wandelverbinding te realiseren zijn de eerste grondwerkzaamheden eind 2025 opgestart en is de verwachting dat het project in het tweede kwartaal 2026 is afgerond.

Duurzaamheidsprogramma

Verduurzaming is essentieel voor een toekomstbestendige recreatie- en toerismesector. Daarom hebben Marketing Drenthe, Provincie Drenthe en Recreatieschap Drenthe gezamenlijk een compact en actiegericht duurzaamheidsprogramma ontwikkeld. Dit programma ondersteunt ondernemers bij de overgang naar duurzaam en circulair ondernemen, passend bij zowel de bedrijfsvoering als de groeiende vraag vanuit de markt. Het plan bevat een concreet uitvoeringsprogramma met inzicht in de benodigde middelen en inzet. Dit vormde de basis voor het project Toekomstbestendig R&T Drenthe.

Escapetours in Drenthe

Recreatieschap Drenthe heeft binnen haar route-app de mogelijkheid ontwikkeld om Escapetours te maken en promoten. De app zal als basis dienen voor escapetours die door ondernemers, non-profit organisaties, gemeenten ontwikkeld kunnen worden.



Onderzoek Dashboard Impact Toerisme

Eerder is voor zeven Drentse gemeenten (Westerveld, De Wolden, Coevorden, Emmen, Borger-Odoorn, Tynaarlo en later ook Assen) een Dashboard Impact Toerisme opgesteld, waarin aandacht is voor de impact van toerisme en recreatie op de economie, op de samenleving en op de omgeving. Later dat jaar is ook voor de gemeente Assen een dashboard opgesteld. Een aantal gemeenten (Assen, De Wolden, Hoogeveen, Westerveld en Tynaarlo) hadden behoefte aan een vervolgmeting welke in 2025 door bureau Ginder is opgeleverd.

Project onderborden Nationaal Park Drentsche Aa

In 2025 bereidde Recreatieschap Drenthe de plaatsing voor van 40 nieuwe informatieborden in Nationaal Park Drentsche Aa. De borden bieden bezoekers informatie over de geschiedenis, het landschap en de natuur van het gebied. Ze zijn bevestigd aan bestaande frames van het fiets- en wandelnetwerk, waardoor geen extra palen nodig waren. Het project maakt deel uit van het Ambitieplan Duurzaam Toerisme van het Nationaal Park.

Routelandschap Ruinen - Dwingelderveld

In samenwerking met de gemeenten De Wolden en Westerveld, de provincie Drenthe, Natuurmonumenten, Europarcs, bewonersvertegenwoordigers en andere stakeholders is gewerkt aan de uitvoering van een maatregelenpakket om het gebied te verbeteren. Dit pakket bestond uit verkeerskundige maatregelen, herinrichting van de Benderse en het ontwikkelen van een routelandschap. Voor dit laatste onderdeel was Recreatieschap Drenthe verantwoordelijk. Daarbij is ingezet op het versterken van de beleving langs de wandel- en fietsverbinding tussen Ruinen en het Dwingelderveld.

Naast uitvoer van projecten participeert het Recreatieschap in 2025 ook in een groot aantal andere projecten c.q. overleggen:

De Hondsrug UNESCO Global Geopark

Het Recreatieschap is zowel bestuurlijk (via ons Algemeen Bestuurslid, wethouder R. Heeling, als adviserend (via onze directeur) betrokken bij deze organisatie. De samenwerking met het Hunebedcentrum is, als poort van het Geopark, goed.

Programma Vitale Vakantieparken

Dit project is gericht op het ondersteunen van vakantieparken en campings in Drenthe, zodat ze weer recreatief en economisch gezond kunnen worden. In de beginfase richtte de ondersteuning zich op goed presterende vakantieparken en campings, die de kans kregen om zich verder te ontwikkelen (excelleren). Na een tussentijdse evaluatie is de koers aangepast en is de nieuwe lijn “Sterke Vakantieparken” geïntroduceerd. Deze nieuwe koers is succesvol en steeds meer vakantieparken vinden hun weg naar het programma.

Daarnaast worden parkeigenaren en verenigingen van eigenaren van terreinen zonder recreatieve mogelijkheden begeleid naar een passende alternatieve bestemming (transformatie). Voorlichting en nieuwe informatie worden verstrekt via webinars en podcasts. Het Recreatieschap is als initiatiefnemer betrokken bij dit belangrijke project, zowel financieel als bestuurlijk (met twee bestuurders in de stuurgroep) en ambtelijk. Het Recreatieschap richt zich vooral op het spoor ‘Sterke Vakantieparken’, gebaseerd op haar expertise.

Overige overleggen

Verder zit het Recreatieschap in de volgende overleggen/overlegorganen om met haar kennis en kunde bij te dragen aan versterking van de recreatieve sector:

Overlegorgaan Nationaal Park Drentse Aa, Vitale Vakantieparken, Projectgroep Hunze Crisisteam Droogte VRD, Projectgroep Fochteloërveen, Overleggroep Holtingerveld, Kenniscentrum Events, Overlegorgaan Regionaal landschap Drents-Friese Grensstreek, DPLG, nu TLGD, Toeristisch Platform Westerveld, Gebiedscoöperatie Zuidoost Friesland, Hunebed Highway Business Club.

7. Blik vooruit

In 2026 en de jaren daarna wordt het steeds belangrijker om ruimte voor recreatie structureel op de agenda te krijgen binnen gebiedsprocessen, zoals woningbouw, landbouwtransities, natuurherstel, wateropgaven en infrastructuur. Juist door recreatie vanaf het begin mee te nemen in planvorming, kunnen we routes, voorzieningen en landschappen toegankelijk, beleefbaar én toekomstbestendig houden.

Daarbij is steun vanuit de publieke sector cruciaal. Investerings in routenetwerken, toegankelijkheid, beheer en innovatie vormen de basis onder een krachtige recreatie- en toerismesector. Deze sector levert een aantoonbare bijdrage aan brede welvaart: gezondheid en leefbaarheid voor inwoners, economische vitaliteit voor ondernemers en een aantrekkelijk vestigingsklimaat voor de regio. In 2026 blijven we daarom inzetten op samenwerking, kennisdeling en gerichte impulsen die recreatie versterken als maatschappelijk én economisch rendement. Het Recreatieschap zal zich blijven inzetten om de sector een prominente plek te geven op diverse platforms.

Jaar**rekening**

Recreatieschap Drenthe

Drift 11c, 7991 AA Dwingeloo

KvK-nr.: 52124479

BTW-nr.: NL003828591B01

Balans per 31 december 2025

(bedragen in euro's)

ACTIVA	31-12-2025	31-12-2024
Vaste activa		
<u>Immateriële vaste activa</u>		
Auteursrechten Drenthe-kaart	1	1
<u>Materiële vaste activa</u>		
Investerings met economisch nut	44.692	7.810
	44.693	7.811
Vlottende activa		
Voorraad	8.140	9.717
<u>Uitzettingen met een rente- typische looptijd korter dan één jaar</u>		
Vorderingen op openbare lichamen	30.334	15.266
Overige vorderingen	2.425	33.544
Overige uitzettingen	3.542.619	2.470.142
	3.583.518	2.528.669
<u>Liquide middelen</u>		
Bank	254.414	55.392
Totaal	3.882.625	2.591.872

PASSIVA	31-12-2025	31-12-2024
Vaste passiva		
<u>Eigen vermogen</u>		
Algemene reserve	192.277	177.277
Nog te bestemmen resultaat boekjaar	49.043	202.313
Bestemmingsres. stimuleringsfonds	1.274.960	1.129.009
Bestemmingsres. personele inzet	67.548	21.444
Bestemmingsres. onderhoud	43.569	43.569
Bestemmingsres. ontw. infrastructuur	50.696	50.696
Bestemmingsres. toiletgebouwen	0	0
	1.678.093	1.624.308
Vlottende passiva		
<u>Netto-vlottende schulden met een rente- typische looptijd korter dan één jaar</u>		
Overige schulden	228.915	86.242
Overlopende passiva	1.975.617	881.324
	2.204.532	967.566
Totaal	3.882.625	2.591.874



Programmarekening 2025

(bedragen in euro's)

	Werkelijk 2025	Begroting 2025	Werkelijk 2024
Baten			
Personeel	0	0	9.750
Huisvesting	7.624	0	7.367
Overige opbrengsten	64.304	21.200	61.930
Overige opbrengsten windmolen	14.223	13.500	27.163
Bijdrage gemeenten in exploitatie	1.116.098	1.116.098	1.083.165
Bijdrage gemeenten stimuleringsfonds	320.362	320.362	303.943
Totaal baten	1.522.611	1.471.160	1.493.319
Lasten			
Personeel	633.338	738.150	684.466
Huisvesting	63.090	70.400	59.044
Onderhoud	150.719	72.500	79.481
Overige uitgaven	90.793	21.170	54.732
Overige uitgaven toeristische informatie	133.587	130.500	121.884
Bestuur	1.275	630	1.013
Bureau	97.440	101.600	81.507
Afschrijvingen	4.217	8.700	3.295
Bijdrage gemeenten stimuleringsfonds	234.411	320.362	365.115
Totaal lasten	1.408.870	1.464.012	1.450.537
Resultaat voor bestemming	113.741	7.148	42.782
Saldo financieringsfunctie (rente)	67.357	0	99.495
<i>Onttrekkingen aan reserves</i>			
Bestemmingsres. stimuleringsfonds	0	0	61.171
Bestemmingsres. personele inzet	15.852	15.852	15.852
Bestemmingsres. toiletgebouwen	0	0	6.013
<i>Toevoegingen aan reserves</i>			
Bestemmingsres. stimuleringsfonds	85.951	0	0
Bestemmingsres. personele inzet	61.956	23.000	23.000
Resultaat na bestemming	49.043	0	202.313

Grondslagen voor waardering en resultaatbepaling

1. Inleiding

Onderstaande grondslagen, waarop de waardering van activa en passiva en de resultaat bepaling is gebaseerd, zijn bedoeld als leidraad voor een juiste interpretatie van de financiële overzichten. De jaarrekening voldoet aan het Besluit Begroting en Verantwoording Provincies en gemeenten.

2. Algemene grondslagen voor het opstellen van de jaarrekening

De waardering van de activa en passiva en de bepaling van het resultaat vindt plaats op basis van historische kosten. Tenzij bij de desbetreffende balanspost anders vermeld, worden de activa en passiva opgenomen tegen nominale waarde. Voor zover het BBV niet anders voorschrijft, zijn de baten en lasten toegerekend aan het jaar waarop zij betrekking hebben. Winsten worden slechts opgenomen voorzover zij op balansdatum zijn gerealiseerd. Verliezen en risico's die hun oorsprong vinden voor het einde van het begrotingsjaar, worden in acht genomen indien zij voor het opmaken van de jaarrekening bekend zijn geworden.

Balans

ACTIVA

VASTE ACTIVA

Immateriële vaste activa en materiële vaste activa

De waardering van de materiële vaste activa is gebaseerd op de verkrijgings- of vervaardigingsprijs verminderd met de afschrijvingen. Bij de waardering van de materiële vaste activa wordt rekening gehouden met een vermindering van hun waarde indien deze naar verwachting duurzaam is. In het begrotingsjaar heeft een dergelijke vermindering niet plaatsgevonden. Op de auteursrechten van de VVV-kaart Drenthe wordt niet afgeschreven. Voor het overige vindt afschrijving plaats op basis van de historische aanschafprijs volgens een stelsel dat is afgestemd op de verwachte toekomstige gebruiksduur, rekening houdend met een eventuele restwaarde. Er wordt afgeschreven vanaf het moment van ingebruikname van het actief.

De afschrijvingstermijnen volgens de lineaire methode bedragen in jaren:

Vervoermiddelen	5
Automatisering	5
Kantoorinventaris	10

VLOTTENDE ACTIVA

Vorraden

De voorraden worden gewaardeerd tegen de aanschafwaarde verminderd met eventuele afwaarderingen vanwege incourantheid.

Uitzettingen en overige vorderingen

De uitzettingen worden gewaardeerd tegen de nominale waarde. Voor verwachte oninbaarheid is een voorziening in mindering gebracht. De voorziening wordt bepaald op basis van individuele beoordeling.

Onderhanden projecten

Onderhanden projecten worden in de balans gepresenteerd als vordering dan wel schuld uit hoofde van de verkregen subsidies dan wel aangenomen projecten. Er is sprake van een vordering indien het bedrag van de verwachte respectievelijk (subsidie) opbrengst lager is dan de gemaakte kosten. Indien het bedrag van de verwachte respectievelijk gerealiseerde (subsidie) opbrengst hoger is dan de dan de gemaakte kosten, is sprake van een schuld. Een project wordt niet meer als onderhanden project beschouwd indien eindbeschikking van de subsidieverstrekker is verkregen dan wel alle kosten zijn afgerekend.

Liquide middelen

De liquide middelen worden tegen nominale waarde opgenomen, deze bevatten alleen banksaldi.

PASSIVA

VASTE PASSIVA

Eigen vermogen

Het eigen vermogen bestaat uit de algemene reserve en de bestemmingsreserves.

Algemene reserve

De algemene reserve dient als gehele buffer om toekomstige tegenvallers te kunnen opvangen.

Bestemmingsreserves

Onder een bestemmingsreserve wordt verstaan een reserve waaraan door het bestuur een bepaalde bestemming is gegeven. Het gehele bedrag van de bestemmingsreserve ultimo het jaar dient onderbouwd te zijn met bestuursbesluiten van het Algemeen Bestuur dan wel opgenomen te zijn in het voorliggende voorstel tot resultaatbestemming.

Resultaat na bestemming

Het resultaat na bestemming is het resterende resultaat na reeds bestemde mutaties in de reserves. Het resultaat na bestemming wordt onttrokken of toegevoegd aan de algemene reserve of krijgt middels een bestuursbesluit een andere bestemming.

Voorzieningen

verplichtingen en verliezen waarvan de omvang op de balansdatum onzeker is, doch redelijkerwijs te schatten;

- op de balansdatum bestaande risico's voor bepaalde te verwachten verplichtingen of verliezen waarvan de omvang redelijkerwijs is te schatten;
- kosten die in een volgend begrotingsjaar zullen worden gemaakt, mits het maken begrotingsjaar zijn oorsprong mede vindt in het begrotingsjaar of in een voorafgaand begrotingsjaar en de voorziening strekt tot gelijkmatige verdeling van lasten over een aantal begrotingsjaren.

VLOTTENDE PASSIVA

Vlottende schulden

De vlottende schulden en de overlopende passiva worden tegen nominale waarde opgenomen.

Programmarekening

Baten

Personeel: opbrengsten van personeel dat werk voor projecten of derden uitvoert; per jaar is dit sterk afhankelijk van de aard van de uitgevoerde projecten.

Huisvesting: onderverhuur van een deel van het pand.

Overige opbrengsten: opbrengsten van werkzaamheden uitgevoerd door het Recreatieschap.

De gemeentelijke bijdrage omvat de in de gemeenschappelijke regeling overeengekomen bijdrage in het exploitatieresultaat en het fonds Recreatie en Toerisme.

Lasten

De exploitatiekosten worden berekend op basis van historische kosten. Met betrekking tot de personeelskosten voor de uitvoering van de Wet normering bezoldiging topfunctionarissen in de (semi)publieke sector (WNT) heeft het Recreatieschap zich gehouden aan de Beleidsregels toepassing WNT.

Vergelijkende cijfers

De cijfers voor 2024 zijn, waar nodig, opnieuw gerubriceerd teneinde vergelijkbaarheid met 2025 mogelijk te maken.



Toelichting op de balans per 31 december 2025

(bedragen in euro's)

ACTIVA

Vaste Activa

<u>Immateriële vaste activa</u>	<u>31-12-2025</u>	<u>31-12-2024</u>
Auteursrechten Drenthe-kaart	1	1
Op de auteursrechten van de Drenthe-kaart wordt niet afgeschreven.		

<u>Materiële vaste Activa</u>	<u>31-12-2025</u>	<u>31-12-2024</u>
Het betreft uitsluitend activa met een economisch nut.		

Cumulatieve aanschafwaarde	39.915	
Afschrijving begin van het jaar	<u>-32.105</u>	
	7.810	
Investerings	<u>41.100</u>	
	48.910	
Aanschafw. desinvesteringen	<u>0</u>	
	48.910	
Afschrijvingen 2025	-4.218	
Afschrijvingen desinvesteringen	<u>0</u>	
Boekwaarde per 31 december	44.692	7.810

In bijlage 3 wordt nader ingegaan op het verloop van de materiële vaste activa.

<u>Vlottende activa</u>	<u>31-12-2025</u>	<u>31-12-2024</u>
<u>Voorraad</u>	8.140	9.717

Het betreft de voorraad kaarten en folders die verkocht worden aan wederverkopers (Tourist Info kantoren).

Uitzettingen met een rentetypische looptijd korter dan één jaar

<u>Vorderingen op openbare lichamen</u>	<u>31-12-2025</u>	<u>31-12-2024</u>
Deelnemende gemeenten	30.334	200
Overige openbare lichamen	<u>0</u>	<u>15.066</u>
	30.334	15.266

<u>Overige vorderingen</u>	<u>31-12-2025</u>	<u>31-12-2024</u>
Handelsdebiteuren	2.425	33.544

Overige uitzettingen	<u>31-12-2025</u>	<u>31-12-2024</u>
Nog te ontvangen bedragen		
Waarborgsommen	11.625	11.425
Omzetbelasting	79.152	40.094
Kruisposten	0	0
Rente	19.035	18.507
Diversen	10.800	6.418

Aan de verhuurder van het pand, Planetron B.V. is bij aanvang van de huurovereenkomst een waarborgsom betaald van € 10.625.

Voor de tankpassen die gebruikt worden voor de bedrijfsauto's zijn waarborgsommen betaald.

Vooruitbetaalde bedragen		
Onderhanden projecten	31.415	165.952
Verzekeringen	15.308	13.321
Huur	15.435	14.595
Vooruitontvangen facturen	0	870

De onderhanden projecten worden toegelicht in bijlage 4a en 4b.

Schatkistbankieren

Uitzettingen in 's Rijkschatkist	<u>3.359.849</u>	<u>2.198.960</u>
----------------------------------	------------------	------------------

Een groot deel van dit bedrag betreft vooruitontvangen subsidiegelden van lopende projecten en nog uit te geven toezeggingen vanuit het stimuleringsfonds.

3.542.619 **2.470.142**

Drempelbedrag 2025

Het bedrag aan middelen dat buiten 's Rijkschatkist is aangehouden:

	<u>1e kw.</u>	<u>2e kw.</u>	<u>3e kw.</u>	<u>4e kw.</u>
Buiten schatkist aangehouden	131.285	206.762	175.405	186.104
Ruimte onder drempelbedrag	868.715	793.238	824.595	813.896
Overschrijding drempelbedrag	0	0	0	0

Liquide middelen	<u>31-12-2025</u>	<u>31-12-2024</u>
Bank Nederlandse Gemeenten	250.726	49.492
Rabobank	<u>3.688</u>	<u>5.900</u>
	254.414	55.392

PASSIVA

Vaste passiva

<u>Eigen vermogen</u>	<u>31-12-2025</u>	<u>31-12-2024</u>
Algemene reserve & resultaat boekjaar		
Saldo per 1 januari	177.277	160.023
Toevoegingen	15.000	17.254
Onttrekkingen	<u>0</u>	<u>0</u>
Saldo per 31 december	192.277	177.277
Resultaat huidig boekjaar	49.043	202.313

In de vergadering van het Algemeen Bestuur d.d. 3 juli 2025 is ingestemd om het resultaat van €202.313 als volgt te bestemmen:

- € 127.313,- uit te keren volgens de verdeelsleutel, aan de deelnemende gemeenten;
- € 15.000,- ten gunste van de algemene reserve;
- € 60.000,- ten gunste van het stimuleringsfonds.

Bestemmingsreserve

stimuleringsfonds

recreatie & toerisme

	<u>31-12-2025</u>	<u>31-12-2024</u>
Saldo per 1 januari	1.129.009	1.190.181
Toevoegingen	85.951	-61.172
Toevoegingen resultaat	60.000	0
Onttrekkingen	<u>0</u>	<u>0</u>
Saldo per 31 december	1.274.960	1.129.009

Conform het begrotingsbesluit zal het saldo van de bijdragen minus de uitgaven ten laste c.q. ten gunste van deze reserve worden geboekt. In de bestemmingsreserve is sprake van fondsbedragen die bestemd zijn voor lopende projecten. De bestemming van deze reserve is uitgewerkt in bijlage 6.

Bestemmingsreserve personele inzet

	<u>31-12-2025</u>	<u>31-12-2024</u>
Saldo per 1 januari	21.444	14.296
Toevoegingen	23.000	23.000
Toevoeging UWV	38.956	0
Onttrekkingen	<u>-15.852</u>	<u>-15.852</u>
Saldo per 31 december	67.548	21.444

De bestemmingsreserve wordt gebruikt als er sprake is van inzet van additioneel personeel voor de uitvoer van projecten en/of bij administratieve druk.

Bestemmingsreserve onderhoud

	<u>31-12-2025</u>	<u>31-12-2024</u>
Saldo per 1 januari	43.569	43.569
Toevoegingen	0	0
Onttrekkingen	<u>0</u>	<u>0</u>
Saldo per 31 december	43.569	43.569

De bestemmingsreserve wordt gebruikt voor het opvangen van incidentele onderhoudskosten.

Bestemmingsreserve ontwikkeling

	31-12-2025	31-12-2024
infrastructuur recreatie		
Saldo per 1 januari	50.696	50.696
Toevoegingen	0	0
Onttrekkingen	0	0
Saldo per 31 december	50.696	50.696

De bestemmingsreserve wordt gebruikt ten behoeve van nieuwe ontwikkelingen met betrekking tot fietsen, wandelen en paardrijden.

Bestemmingsreserve toiletgebouwen

	31-12-2025	31-12-2024
Saldo per 1 januari	0	6.013
Toevoegingen	0	0
Onttrekkingen	0	-6.013
Saldo per 31 december	0	0

Het resterende bedrag is gebruikt voor de sloop van het toiletgebouw in Echten. De bestemmingsreserve is in 2024 vervallen.

Vlottende passiva

Netto-vlottende schulden met een rentetypische looptijd korter dan één jaar

Overige schulden

	31-12-2025	31-12-2024
Wandelnetwerk	0	13.360
Overige crediteuren	228.915	72.882
	228.915	86.242

Bij de afronding van het wandelnetwerk De Wolden was een restantbedrag gereserveerd.

Overlopende passiva

	31-12-2025	31-12-2024
Voorschotten projecten	1.907.289	736.066
Accountantskosten	8.450	6.480
Belasting loonheffing	45.604	49.829
Kruisposten	549	0
Personele lasten	0	73.232
Voorziening ww	1.820	1.820
Diversen	11.905	13.897
	1.975.617	881.324

De onderhanden projecten worden nader toegelicht in bijlage 4a en 4b.

Niet in de balans opgenomen rechten en verplichtingen ultimo 2025

- Het kopieerapparaat is in gebruik middels een operationale leaseovereenkomst. Deze overeenkomst loopt af per 15 december 2026; de leasetermijn bedraagt per kwartaal € 535,26 (excl. btw). Naast de leaseovereenkomst loopt er een onderhoudscontract, waarin een standaard afname-aantal van kopieën is inbegrepen. Dit contract bedraagt € 362,70 per kwartaal. Deze overeenkomst loopt tot 31 december 2026.
- De kantoorruimte Planetron (Drift 11c, Dwingeloo) wordt gehuurd van Planetron B.V.. De huurprijs bedraagt per jaar € 48.676,-- (excl. btw); hierbij vindt een jaarlijkse indexering plaats vanaf 1 januari 2022. Het contract loopt af per 1 april 2026 (+5 jaar).
- Jaarlijks wordt een bijdrage (€ 1.500,--) betaald aan de Stichting Watersportvoorzieningen Appelscha. Deze bijdrage komt ten goede aan het onderhoud van het sanitairgebouw te Appelscha. De looptijd van deze vergoeding is voor onbepaalde tijd.
- Voor de automatisering heeft Recreatieschap Drenthe een leveringsovereenkomst met RSE Telecom en ICT B.V. afgesloten, dit betreft een gebruikerscontract De maandelijkse kosten bedragen € 453,33, jaarlijkse indexering. Het contract liep tot 31 december 2021, hierna geldt een opzegtermijn van 1 kalendermaand.
- Voor de telefonie heeft Recreatieschap Drenthe met RSE Telecom en ICT B.V. een contract afgesloten. De maandelijkse kosten bedragen € 95,50, jaarlijkse indexering. Het contract loopt af per 1 januari 2026. Er zijn diverse losse telefooncontracten afgesloten met wisselende aflooptermijnen.
- Voor de schoonmaakwerkzaamheden heeft Recreatieschap Drenthe een overeenkomst met TDS schoonmaakservice. De maandelijkse kosten bedragen € 592,35, jaarlijkse indexering. Het contract liep af per 3 februari 2022. Deze overeenkomst wordt na afloop stilzwijgend verlengd voor één jaar.
- Voor het koffieapparaat heeft Recreatieschap Drenthe een huurovereenkomst afgesloten met Peeze Smart Concepts. De maandelijkse kosten bedragen € 127,--. Het contract eindigt op 2 maart 2026.
- Voor de beveiliging heeft Recreatieschap Drenthe een onderhoudscontract afgesloten bij All Inn Beveiligingssystemen. De jaarlijkse kosten bedragen € 150,--. Het contract loopt af per 1 juni 2026.
- Voor de aanschaf van een elektrische auto is een leasecontract afgesloten met SternLease. De maandelijkse kosten bedragen € 619,-- Het contract loopt af op 1 december 2027.
- Met de gemeente Tynaarlo is een verwerkersovereenkomst uitvoering personeels- en salarisadministratie afgesloten. De jaarlijkse kosten bedragen € 5.125,--. Het contract liep af per 31 december 2021. Deze overeenkomst heeft een looptijd voor onbepaalde tijd, met een opzegtermijn van 6 maanden.
- Voor het onderhoud van de website heeft Recreatieschap Drenthe een overeenkomst afgesloten met Meceda. De maandelijkse kosten bedragen € 85,--, jaarlijkse indexering. Het contract liep af op 1 juli 2024, hierna per maand opzegbaar.

- Overeenkomst met Stichting Paardenroutes Drenthe met als doel het organiseren en het in stand houden van gebruikersgroepen Hiervoor wordt een jaarlijkse vergoeding van € 3.000,-- verstrekt. Het contract liep tot 31 december 2023. Deze overeenkomst wordt na afloop stilzwijgend verlengd voor één jaar.
- Overeenkomst abonnement Storytrails, Drenthe Route App. De jaarlijkse kosten bedragen € 3.850,-- met indexering. Het contract eindigt op 1 november 2025. Na afloop stilzwijgend verlengd voor één jaar, met een opzegtermijn van 3 maanden.
- In verband met de verkoop van grond Pottendijk ontvangen wij een vergoeding van de opbrengst voor de geplaatste windmolen. Jaarlijkse vergoeding € 13.500,--, met indexatie, tot en met 2038.
- Ultimo boekjaar is er een schuld aan opgebouwde vakantiedagen van personeel (€ 46.493,--).

EMU-saldo

Het EMU-saldo is het saldo van inkomsten en uitgaven van de overheid op transactie-basis in een bepaalde periode (boekjaar). Kortweg geeft het EMU-saldo aan of er in een bepaald jaar meer geld is uitgegeven dan er in dat jaar is binnengekomen, of dat er netto geld is overgehouden. Het EMU-saldo is daarmee een indicatie voor de ontwikkeling van de liquiditeits- en financiële positie (eigen vermogen en schulden).

Tevens heeft het EMU-saldo een vergelijkbare functie als het kasstroomoverzicht.

Om de overheidsfinanciën in de Eurozone robuust te houden, zijn in Europees verband afspraken gemaakt over het toegestane maximale tekort van het EMU-saldo op nationaal niveau. Omdat het EMU-saldo van alle decentrale overheden onderdeel uitmaakt van het EMU-saldo op nationaal niveau is het voor decentrale overheden (en dus voor gemeenschappelijke regelingen verplicht gesteld om het eigen EMU-saldo te vermelden in de begroting en de jaarrekening.

Berekening EMU-saldo

Het EMU-saldo van Recreatieschap Drenthe komt op basis van de realisatie 2025 uit op € 145.793,--. Dit betekent dat in EMU-termen de uitgaven € 145.793,-- euro lager zijn dan de inkomsten. Hieronder volgt een overzicht van de berekening van het EMU-saldo:

Berekening EMU-saldo (bedragen in euro's)	Realisatie 2025	Begroting 2025	Realisatie 2024
Exploitatiesaldo voor mutaties reserves	181.098	7.148	142.277
Mutatie materiële vaste activa	-36.882	8.700	6.295
Mutatie voorzieningen	0	0	0
Mutatie voorraden	1.577	0	-1.664
Gerealiseerde boekwinst verkoop MVA	0	0	0
Berekend EMU-saldo	145.793	15.848	146.908

Toelichting op de programmarekening 2025

(bedragen in euro's)

Baten

Personeel	Werkelijk 2025	Begroting 2025	Werkelijk 2024
Detachering	0	0	9.750
	0	0	9.750

In 2025 werden er geen medewerkers gedetacheerd. De personele baten zijn incidenteel en worden daardoor niet opgenomen in de begroting.

Huisvesting	Werkelijk 2025	Begroting 2025	Werkelijk 2024
Huurinkomsten	7.624	0	7.367

Een deel van het pand werd onderverhuurd aan het programma Vitale Vakantieparken van Provincie Drenthe. De onderverhuur was niet opgenomen in de begroting omdat bij het opstellen van de begroting er nog geen duidelijkheid was over de continuering van de onderverhuur.

Overige opbrengsten	Werkelijk 2025	Begroting 2025	Werkelijk 2024
Recreatiecongres	30.889	8.700	27.685
Excursie	2.500	2.500	2.450
Verkoop kaarten e.d.	17.538	10.000	21.497
Overige ontvangsten	13.377	0	10.298
	64.304	21.200	61.930

- Jaarlijks wordt er in het najaar een Recreatiecongres georganiseerd (in 2025: 4 december). In samenwerking met Marketing Drenthe, 50% van de opbrengsten en kosten worden verrekend met Marketing Drenthe.
- Jaarlijks vindt er een bestuursexcursie plaats (in 2025: 17 september).
- De overige ontvangsten zijn o.a. bebording, frames en aanleg routes derden, deze inkomsten zijn variabel en worden niet opgenomen in de begroting.

Overige opbrengsten windmolen	Werkelijk 2025	Begroting 2025	Werkelijk 2024
Windmolen	14.223	13.500	27.163

In verband met de verkoop van grond Pottendijk ontvangen wij jaarlijks een vergoeding van de opbrengst windmolen (€ 13.500 met indexatie, tot en met 2038).

In 2024 is de vergoeding ontvangen voor de jaren 2023 en 2024.

Bijdrage gemeenten	Werkelijk 2025	Begroting 2025	Werkelijk 2024
Bijdrage gemeenten	1.116.098	1.116.098	1.083.165

De gemeentelijke bijdrage wordt berekend aan de hand van de in de gemeenschappelijke regeling overeengekomen verdeelsleutel in de exploitatiekosten (zie bijlage 1).

Bijdrage gemeenten stimuleringsfonds	Werkelijk 2025	Begroting 2025	Werkelijk 2024
Bijdrage gemeenten	320.362	320.362	303.943

De gemeentelijke bijdrage wordt berekend aan de hand van de in de gemeenschappelijke regeling overeengekomen berekeningssystematiek voor het stimuleringsfonds (zie bijlage 2).

Lasten

Personeel	Werkelijk 2025	Begroting 2025	Werkelijk 2024
Bruto salarissen	665.816	626.150	634.210
Sociale lasten	135.047	268.350	162.639
Uren naar projecten	-50.172	-52.000	-93.479
Uren projecten onderhoud WKNP	-101.890	-101.900	-96.705
Loonkostensubsidie	-18.272	-16.850	-17.235
Inhuur derden	25.362	0	40.824
Ziekengeld	-2.788	0	-16.872
Arbeidsongeschiktheidsverz.	120	0	114
Kosten salarisverwerking	4.793	5.700	6.066
Opleiding	10.349	6.900	694
Transitievergoeding	-38.956	0	41.244
Overige kosten	3.929	1.800	22.966
	633.338	738.150	684.466

De bruto salarissen en sociale lasten zijn lager dan begroot doordat een medewerker begin januari uit dienst is gegaan. Hiervoor is geen vervanging gekomen.

Recreatieschap voert diverse projecten uit. Afhankelijk van de projectopzet en het subsidieregime kunnen incidentele uren die projectmatig gemaakt zijn door interne medewerkers doorbelast worden naar projecten. Afhankelijk van het project kunnen de uren tegen een brutosalaris uurtarief dan wel met een opslag geboekt worden. Dit geeft geen garantie voor de komende jaren. Ten tijde van het opstellen van de begroting waren nog niet alle door te belasten uren bekend.

Voor een medewerker, vanaf 2025 in vaste dienst, ontvangen wij een loonkostensubsidie van de gemeente Ooststellingwerf.

Inhuur derden:

Communicatiewerkzaamheden waren uitbesteed aan een zelfstandige professional.

Juridische ondersteuning werd verleend door een advocatenkantoor.

Incidenteel communicatie medewerker 23.277

Incidenteel juridische kosten 2.085

Voor een tweetal medewerkers hebben wij een uitkering ontvangen:

Incidenteel ASR -2.788

De betaalde transitievergoeding aan een medewerker in 2024 is terugontvangen van UWV in 2025.

Incidenteel -38.956

Huisvesting	Werkelijk 2025	Begroting 2025	Werkelijk 2024
Huur kantoorruimte	50.487	48.900	48.780
Energie kantoorruimte	7.830	14.500	6.323
Schoonmaakkosten	3.978	4.400	3.716
Overige huisvestingskosten	795	2.600	225
	63.090	70.400	59.044

Recreatieschap huurt een gedeelte van het Planetron, Drift 11c te Dwingeloo. Een deel hiervan wordt onderverhuurd aan het programma Vitale Vakantieparken.

Onderhoud	Werkelijk 2025	Begroting 2025	Werkelijk 2024
Autokosten	20.245		17.937
Lease elektrische auto	8.439		8.083
Onderhoud algemeen	27.457		11.439
Bewegwijzering	82.202		12.528
Vrijwilliger	-2.100		2.100
Toiletvoorzieningen onderhoud e.d.	14.238		23.328
Toiletvoorzieningen energie	238		4.066
	150.719	72.500	79.481

Een vrijwilliger heeft ondersteuning geboden bij het ontwikkelen van een route, deze kosten konden ten laste gebracht worden van het betreffende project.

Incidenteel -2.100

De kosten voor bewegwijzering zijn gestegen. De structurele uitbreiding van het areaal aan recreatieve routes (dorpsommetjes, MTB- en hippische routes), heeft geleid tot een hoger volume aan te realiseren en te beheren bewegwijzering. Daarnaast is er sprake van autonome kostenstijgingen van borden en bevestigingsmaterialen als gevolg van hogere materiaal- en produktiekosten.

De kosten voor toiletvoorzieningen zijn lager doordat het toiletgebouw in Echten is gesloopt. Tevens was er een ontvangst door afrekening energie vorig jaar.

Overige uitgaven	Werkelijk 2025	Begroting 2025	Werkelijk 2024
Recreatiecongres	35.262	8.670	32.424
Inkoop kaarten	11.846	10.000	12.666
Cursus R&T-ambtenaren e.a.	2.012	0	4.630
Kosten excursie	7.116	2.500	5.012
Advieskosten	34.557	0	0
	90.793	21.170	54.732

- Jaarlijks wordt er in het najaar een Recreatiecongres georganiseerd. (4 december 2025). In samenwerking met Marketing Drenthe, 50 % van de opbrengsten en kosten worden verrekend met Marketing Drenthe.
- Er werd een bedrijven bezoek georganiseerd voor Recreatie & Toerisme ambtenaren.
- Jaarlijks vindt er er een bestuursexcursie plaats (17 september 2025).

Onder advieskosten zijn de kosten opgenomen die samenhangen met het ontwikkelen van adviezen en kennisproducten ten behoeve van de deelnemers in onze gemeenschappelijke regeling en de recreatie- en toerismesector.

Advieskosten
Incidenteel

34.557

Overige uitgaven toeristische informatievoorzieningen	Werkelijk 2025	Begroting 2025	Werkelijk 2024
Toeristische informatievoorziening	75.587	73.850	66.534
Drenthe.nl	58.000	56.650	55.350
	133.587	130.500	121.884

De uitgaven ten laste van toeristische informatievoorziening betreffen uitgaven voor de produktie van divers (gratis) foldermateriaal (o.a. Drenthe gids), en ter ondersteuning van projecten TIP-organisaties.

Marketing Drenthe ontvangt jaarlijks een bijdrage voor het up-to-date houden van de database die gebruikt wordt als basis voor www.drenthe.nl (Recreatieschap is eigenaar van de database).

Bestuur	Werkelijk 2025	Begroting 2025	Werkelijk 2024
Vergaderkosten en dergelijke	1.275	630	1.013

Bureau	Werkelijk 2025	Begroting 2025	Werkelijk 2024
Portikosten	991	1.350	1.341
Telefoonkosten	4.389	3.100	3.800
Reiskosten	6.273	11.500	4.586
Reiskosten woon- werk	0	0	1.198
Representatiekosten	2.667	1.150	2.411
Kantoorbenodigdheden	4.440	1.200	672
Kopieer- en leasekosten	2.156	3.250	2.003

Kantinekosten	2.176	2.300	2.042
Automatiseringskosten	13.311	22.200	13.960
Documentatie en voorlichting	4.793	2.800	5.767
Abonnementen	4.853	1.800	3.624
Bankkosten	848	880	918
Verzekeringskosten	11.910	16.000	12.588
Verzekering verzuimkosten	22.523	18.400	16.647
Accountantskosten	16.110	15.000	9.950
Overige kosten	0	670	0
	97.440	101.600	81.507

Recreatieschap Drenthe heeft een aansprakelijkheidsverzekering overheid. De te betalen verzekerings-premie is afhankelijk van de exploitatie. Deze fluctueert jaarlijks met name door het verloop van de financiën binnen de meerjarige projecten.

Afschrijvingen	Werkelijk 2025	Begroting 2025	Werkelijk 2024
Afschrijvingen	4.217	8.700	3.295

Zie bijlage 3.

Stimuleringsfonds	Werkelijk 2025	Begroting 2025	Werkelijk 2024
Uitgaven projecten in fonds	234.411	320.362	365.115

De uitgaven aan projecten in het stimuleringsfonds fluctueren per jaar; de toezegging en de daadwerkelijke afronding/ betaling vindt niet altijd in hetzelfde jaar plaats (zie bijlage 5).

Algemeen

De begrotingsoverschrijdingen worden gecompenseerd door direct gerelateerde inkomsten of komen pas tot uitdrukking bij het opmaken van de jaarrekening.

Saldo financieringsfunctie

(bedragen in euro's)

Rente	Werkelijk 2025	Begroting 2025	Werkelijk 2024
Rente Schatkistbankieren	67.357	0	99.495

Reserves

(bedragen in euro's)

Onttrekking bestemmingsreserve stimuleringsfonds	Werkelijk 2025	Begroting 2025	Werkelijk 2024
Saldo	0	0	61.171

Het saldo betreft het verschil tussen ontvangsten en uitgaven in het boekjaar. Niet alle toezeggingen worden uitbetaald in het jaar van toezegging. De uitbetaling zal dan plaatsvinden in volgende ja(a)r(en). Bepaalde toezeggingen worden pas uitbetaald bij afronding van het project.

Onttrekking bestemmingsreserve personele inzet	Werkelijk 2025	Begroting 2025	Werkelijk 2024
Conform begroting	15.852	15.852	15.852
Saldo	15.852	15.852	15.852

Zoals in de begroting is opgenomen heeft er een onttrekking plaatsgevonden van € 15.852 ten gunste van de brutosalarissen. Dit is een bestuursbesluit geweest bij toetreding van de gemeente Ooststellingwerf.

Onttrekking bestemmingsreserve toiletgebouwen	Werkelijk 2025	Begroting 2025	Werkelijk 2024
Reservering voor sloop	0	0	6.013

Voor de sloop van het toiletgebouw Echten was een bedrag gereserveerd. In 2024 kwam deze bestemmingsreserve te vervallen.

Toevoeging bestemmingsreserve stimuleringsfonds	Werkelijk 2025	Begroting 2025	Werkelijk 2024
Saldo	85.951	0	0

Het saldo betreft het verschil tussen ontvangsten en uitgaven in het boekjaar. Niet alle toezeggingen worden uitbetaald in het jaar van toezegging. De uitbetaling zal dan plaatsvinden in volgende ja(a)r(en). Bepaalde toezeggingen worden pas uitbetaald bij afronding van het project.

Toevoeging bestemmingsreserve personele inzet	Werkelijk 2025	Begroting 2025	Werkelijk 2024
Conform begroting	61.956	23.000	23.000

Zoals in de begroting is opgenomen heeft er een toevoeging plaatsgevonden van € 23.000 ten gunste van de brutosalarissen. Dit is een bestuursbesluit geweest bij toetreding van de gemeente Ooststellingwerf.

Van het UWV hebben wij een compensatie voor een transitievergoeding ontvangen van € 38.956. In de vergadering van 12 november 2025 is door het Dagelijks Bestuur besloten om de transitievergoeding toe te voegen aan de bestemmingsreserve.

Wet Normering Topinkomens

(bedragen in euro's)

Verantwoording 2025 Recreatieschap Drenthe

Per 1 januari 2013 is de Wet Normering bezoldiging Topfunctionarissen publieke en semipublieke sector (WNT) ingegaan. Deze regelgeving verplicht om de bezoldiging van topfunctionarissen toe te lichten. De topfunctionarissen betreffen de leden van het Algemeen Bestuur, het Dagelijks Bestuur en de directeur. De WNT is van toepassing op Recreatieschap. Het voor Recreatieschap toepasselijke algemeen bezoldigingsmaximum is in 2025 €246.000.

2025

Naam	D.B. Dijkstra
Functiegegevens	Directeur
Functievervulling 2025	1/1-31/12
Omvang dienstverband	1,0
Dienstbetrekking	ja
Beloning	116.551
Onkostenvergoeding	271
Beloningen betaalb. op termijn	18.548
Subtotaal	135.370
Individueel WNT-maximum	246.000
Onverschuldigd betaald en nog niet terugontvangen bedrag	n.v.t.
Bezoldiging	135.370
Het bedrag van de overschrijding en de reden waarom de overschrijding al dan niet is toegestaan	n.v.t.
Toelichting op de vordering wegens onverschuldigde betaling	n.v.t.

2024

Naam	D.B. Dijkstra
Functiegegevens	Directeur
Functievervulling 2024	1/1-31/12
Omvang dienstverband	1,0
Dienstbetrekking	ja
Beloning	113.213
Onkostenvergoeding	119
Beloningen betaalb. op termijn	18.403
Subtotaal	131.735
Individueel WNT-maximum	233.000
Onverschuldigd betaald en nog niet terugontvangen bedrag	n.v.t.
Bezoldiging	131.735

Recreatieschap Drenthe kent een Dagelijks Bestuur en een Algemeen Bestuur. De bestuurders (wethouders van de deelnemende gemeenten) krijgen geen vergoeding voor hun inzet in de betreffende besturen.

Gegevens Dagelijks Bestuur 2025

<u>Naam</u>	<u>Functie</u>	<u>Gemeente</u>
Mevr. G. Hempen-Prent	voorzitter	De Wolden
Dhr. J. Westendorp	penningmeester	Hoogeveen
Dhr. J. Darwinkel	lid	Noordenveld
Dhr. D.B. Dijkstra	secretaris/directeur	Recreatieschap

Gegevens Algemeen Bestuur 2025

<u>Naam</u>	<u>Functie</u>	<u>Gemeente</u>
Mevr. G. Hempen-Prent	voorzitter	De Wolden
Dhr. J. Westendorp	penningmeester	Hoogeveen
Dhr. J. Darwinkel	lid	Noordenveld
Dhr. R. Heling	lid	Aa en Hunze
Dhr. M. Rasker	lid	Assen
Dhr. J. Hartsuiker	lid (tot medio 2025)	Borger-Odoorn
Dhr. K. Smidt	lid (vanaf medio 2025)	Borger-Odoorn
Dhr. E. Holties	lid	Coevorden
Dhr. P. Schrik	lid	Emmen
Dhr. K. Smidt	lid (tot medio 2025)	Meppel
Dhr. R. van Ulzen	lid (aanwezig medio 2025)	Meppel
Dhr. J. Schipper	lid	Midden-Drenthe
Dhr. J. van Weperen	lid	Ooststellingwerf
Dhr. H. de Graaf	lid (tot medio 2025)	Tynaarlo
Dhr. H. Kuipers	lid (vanaf medio 2025)	Tynaarlo
Dhr. J.T. Boonstra	lid	Westerveld
Dhr. D.B. Dijkstra	secretaris/directeur	Recreatieschap





Verpflichtete **paragrafen**

Verplichte paragrafen

Weerstandsvermogen en risicobeheersing

Algemeen; externe risico's

Recreatieschap Drenthe is een krachtige samenwerkingsregeling die zich actief inzet voor het bevorderen van recreatie en toerisme in Drenthe en de gemeente Ooststellingwerf. De wereld om ons heen verandert snel: geopolitieke spanningen, klimaatverandering, demografische verschuivingen en de voortdurende discussies over stikstof en de wolf hebben directe impact op onze samenleving- en daarmee ook op de recreatiesector in Drenthe. Ondanks deze uitdagingen zien we een autonome groei van zowel dag- als verblijfsrecreatie in de provincie. Het aantal boekingen neemt toe, wat aantoont dat Drenthe aantrekkelijk is en blijft. Toch staat de investeringscapaciteit van de sector onder druk door stijgende kosten, zoals verhoogde btw-trieven en inflatie. Bovendien werpt het Ravijnjaar 2026 zijn schaduw vooruit, wat directe gevolgen kan hebben voor de slagkracht van het Recreatieschap en de publieke investeringen in recreatie en toerisme. Maar waar uitdagingen zijn, liggen ook kansen. Recreatieschap Drenthe blijft vooruitkijken, inspelen op nieuwe ontwikkelingen en actief investeren in de toekomst.

Financiële risico's

Het huidige risicomanagement is met name gebaseerd op de bepalingen van de BBV. (Besluit begroting en verantwoording provincies en gemeenten). Op 1 januari 2004 is het Begroting en Verantwoording provincies en gemeenten (BBV) in werking getreden. Twee keer per jaar, bij de begroting en bij de jaarrekening, moeten de belangrijkste financiële risico's worden geactualiseerd en doorgerekend. Recreatieschap moet een eigen vermogen, een weerstandsvermogen, hebben om deze financiële risico's af te kunnen dekken, mochten ze zich voordoen.

De paragraaf weerstandsvermogen dient volgens artikel 11 van het Besluit Begroting Verantwoording (BBV) ten minste de volgende inhoud te bevatten:

- A. Een inventarisatie van de weerstandscapaciteit, zijnde de middelen en mogelijkheden waarover de regeling beschikt of kan beschikken om niet begrote kosten te dekken;
- B. Een inventarisatie van risico's waarvoor geen maatregelen zijn getroffen en die van materiële betekenis zijn in relatie tot de financiële positie;
- C. Het beleid betreffende de weerstandscapaciteit en de risico's en de realisatie daarvan.

Tegenover de weerstandscapaciteit staan de risico's die het Recreatieschap loopt. Reguliere risico's – risico's die zich regelmatig voordoen en die veelal vrij goed meetbaar zijn – maken geen deel uit van deze paragraaf. Hiervoor zijn immers verzekeringen afgesloten of voorzieningen gevormd.

De risico-inschatting is gestoeld op diverse aannames. De globale inschatting van kans en omvang is tijdsgebonden, waarbij het (voortschrijdend) inzicht sterk afhankelijk is van vele onzekere toekomstige factoren. Onder dergelijke risico's wordt derhalve verstaan: alle redelijk voorzienbare onzekerheden die niet direct vooraf kwantificeerbaar zijn. Daarom kunnen er geen voorzieningen voor worden gevormd.

Om te bepalen of het weerstandsvermogen toereikend is, moet de benodigde weerstandscapaciteit die uit de risico-inventarisatie voortkomt, worden afgezet tegen de beschikbare weerstandscapaciteit. Dit biedt een beter inzicht welke tegenvallers kunnen worden gevangen, zonder dat dit impact heeft op de reeds bestaande plannen. De uitkomst van die berekening vormt het weerstandsvermogen. Voor deze zogenoemde ratio geldt in zijn algemeenheid dat een relatie van 1 tot 1,4 gezien wordt als voldoende (beneden de 1 is onvoldoende tot matig). Het Recreatieschap streeft naar een ratio van 1 hetgeen gezien mag worden als "voldoende".

Om een goed beeld te geven van de structurele exploitatie en de projecten zijn een aantal gegevens over de afgelopen jaren opgenomen.

(Bedragen in euro's)	2025	2024	2023
Algemene reserve	192.277	177.277	160.023
Stimuleringsfonds Recreatie en Toerisme	1.274.960	1.129.009	1.190.181
Bestemmingsreserve personele inzet	67.548	21.444	14.296
Bestemmingsreserve onderhoud	43.569	43.569	43.569
Bestemmingsreserve ontwikkeling infrastructuur	50.696	50.696	50.696
Bestemmingsreserve toiletgebouwen	0	0	6.013
Resultaat boekjaar na bestemming	49.043	202.313	142.254
Totale exploitatie (excl. Projecten)	1.408.870	1.450.537	1.074.760
Totaal projecten	-1.344.104	39.041	505.247

De weerstandscapaciteit bestaat uit de middelen om niet begrote kosten op te kunnen vangen. De weerstandscapaciteit is het bedrag van het eigen vermogen dat vrij aanwendbaar is. Dit betreft de algemene reserve.

Personeel

Een kleine organisatie als het Recreatieschap is kwetsbaar voor wat de personele bezetting betreft. Voor veel functies is de beschikbaarheid van vervanging op hetzelfde kwalitatieve niveau niet haalbaar. Dit betekent al snel dat een beroep gedaan moet worden op externe ondersteuning. Een interim-functionaris zal uit het weerstandsvermogen bekostigd moeten worden.

De geringe omvang en opbouw van de organisatie evenals de werkdruk kunnen financiële risico's tot gevolg hebben. De ontwikkelingen worden door het bestuur en management nauwlettend gevolgd. Periodiek vinden beoordelingsgesprekken plaats waarin aandacht is voor werkdruk en het gewenste ontwikkelperspectief van het personeel.

Op basis van onze inschattingen (kans en impact) komen we tot:

- vervanging bij ziekte en calamiteit (directie); 6 maanden, dagtarief € 1.100, 2 dagen per week € 57.200;
- vervanging bij ziekte en calamiteit (administratie/routebureau); 6 maanden, dagtarief € 550, 2 dagen per week € 28.600;
- risico leeftijdsopbouw/uitval/politiek verlof, 12 maanden, € 55.000.
- In totaal betreft het financieel risico voor Personeel hiermee € 140.800.

Onroerende zaken

Het Recreatieschap heeft sinds eind 2020 geen onroerende zaken in eigendom.

Waardedaling of hiermee samenhangende risico's zijn er derhalve niet.

Materieel

Het Recreatieschap heeft geen gebouwen in eigendom en geen omvangrijke investeringen in materiële vaste activa gedaan. Er bestaan derhalve geen significante risico's omtrent waardering, vervanging en onderhoud.

Interne beheersing

Het Recreatieschap kent, net als iedere andere organisatie, mee- en tegenvallers in de sfeer van organisatie en overige kosten. Dit kan bijvoorbeeld betrekking hebben op overschrijding van budgetten voor huisvesting, communicatie, kantoor en overige kosten. Dergelijke tegenvallers dienen opgevangen te kunnen vanuit het weerstandsvermogen. Het budget voor dit type kosten is bij het Recreatieschap ongeveer € 220.000 per jaar.

Indien een tegenvaller blijkt in het verslagjaar zal dit, bij continuïteit van de tegenvaller, door middel van een begrotingswijziging in het daarop volgende jaar dienen te worden voorgelegd aan de deelnemers van de regeling.

	Kans en impact	Financieel risico
Budgetoverschrijding	10 % van geraamde kosten	€ 22.000 gedurende 1 jaar

Frauderisico's vormen een onderdeel van risicobeheersing van het Recreatieschap. Risico's zoals financiële fraude, cybercriminaliteit en corruptie worden door het bestuur en management onderkend. Maatregelen zoals risicobeoordeling, interne controlemaatregelen, fraudebewustzijn en monitoring en rapportage kunnen worden genomen om frauderisico's te beheersen. Het blijft van vitaal belang dat bestuur en management zich bewust is van de mogelijke risico's en passende maatregelen neemt om deze te beheersen.

Projecten

De projecten staan bij het Recreatieschap feitelijk buiten de exploitatie. Ter financiering van de projecten wordt een beroep gedaan op externe subsidiegevers. Daarnaast wordt aan een aantal projecten een bijdrage vanuit het stimuleringsfonds toegekend. Het saldo van het stimuleringsfonds vormt feitelijk een buffer om de projecten te financieren en de eventuele mee- en tegenvallers op te vangen.

Tegenvallers zullen de mogelijkheden in de toekomst om projecten uit te voeren beperken maar zullen in de basis de weerstandscapaciteit van het Recreatieschap niet aantasten. De stand van de projecten wordt periodiek scherp beoordeeld zodat mogelijke afwijkingen tijdig in beeld komen. In de berekening van het weerstandsvermogen wordt om vorenstaande redenen dan ook met de projecten geen rekening gehouden.

Wederom in 2025 projecten uitgevoerd en in uitvoering genomen. Deze projecten worden administratief en financieel verantwoord via een projectenadministratie. Regelmatig vindt overleg plaats tussen de projectverantwoordelijke en de projectuitvoerende. Aandacht wordt hierbij gevestigd op de juiste toepassing van de subsidievoorwaarden en de actualiteit van de projectadministratie. Hierdoor worden de financiële risico's tot een minimum beperkt.

Balansrisico's

Dit betreft o.a. openstaande vorderingen, afschrijvingsmethodiek op activa etc. Gezien het bedrag en bij welke organisatie c.q. bedrijf wij een vordering hebben openstaan, zullen deze vorderingen in 2025 daadwerkelijk worden ontvangen (het zijn vorderingen met een legitieme basis). Betreffende de gehanteerde afschrijvingsmethodiek is grotendeels aansluiting gezocht bij gemeentelijke uitgangspunten. Derhalve is er geen sprake van een financieel risico.

Gerechtelijke procedures

Op dit moment worden geen juridische procedures door of tegen de gemeenschappelijke regeling gevoerd. Derhalve is er geen sprake van een financieel risico.

Mogelijke invoer vennootschapsbelastingplicht

Per 1 januari 2016 is de wet modernisering Vpb-plicht overheidsonderneming van kracht geworden. De organisatie kent een gering aantal kleinschalige commerciële activiteiten. Het risico dat deze wet op het Recreatieschap van toepassing is, acht zij beperkt.

Samenvatting en afweging

Resumerend kan tot de volgende opstelling gekomen worden met betrekking tot het gewenste niveau van het benodigde weerstandsvermogen op basis van de geformuleerde uitgangspunten:

Totaaloverzicht (bedragen in euro's)	Financieel risico
Personeel	140.800
Materieel	0
Interne beheersing	22.000
Overige opbrengsten	0
Projecten	0
Totaal	162.800

Afgewogen kan worden dat de risico's zich meestal niet tegelijkertijd voordoen. Dit betekent dat de omvang van het benodigde weerstandsvermogen niet per se de optelsom van de samenstellende delen (kans en impact) behoeft te vormen. Verder kan opgemerkt worden dat het Recreatieschap een gemeenschappelijke regeling is. Deze rechtsvorm betekent uiteindelijk dat mochten de financiële middelen van het Recreatieschap ontoereikend blijken te zijn, de deelnemende gemeenten de tekorten dienen aan te vullen.

De huidige omvang van de weerstandscapaciteit is per 31 december 2025 € 192.277. De ratio weerstandsvermogen bedraagt 1,18. Dit is gezien de omvang van de activiteiten en huidige inzichten door het bestuur als voldoende geacht. Als tegenvallers niet gedekt kunnen worden zullen de deelnemende gemeenten tekorten moeten aanvullen.

Financiële kengetallen	Realisatie	Begroting	Realisatie	Norm
	2025	2025	2024	
Netto schuldquote	-106,74%	-96,80%	-107,60%	< 130 %
Netto schuldquote gecorrigeerd voor alle leningen	-106,74%	-96,80%	-107,60%	< 130 %
Solvabiliteitsratio	43,22%	61,92%	62,67%	> 25 %
Structurele exploitatieruimte	7,00%	0,97%	1,73%	> 0%

Netto schuldquote

De netto schuld weerspiegelt het niveau van de schuldenlast van Recreatieschap ten opzichte van de eigen middelen. De netto schuldquote geeft een indicatie van de druk van de rentelasten en de aflossingen op de exploitatie. Hoe lager het percentage, hoe beter. Ten opzichte van het voorgaande boekjaar is een verbetering van netto schuldquote te zien.

Solvabiliteitsratio

Dit kengetal geeft inzicht in de mate waarin Recreatieschap in staat is aan haar financiële verplichtingen te voldoen. Het gerealiseerde percentage van 43,22% ligt ruimschoots boven de norm van 25% of hoger. Het stimuleringsfonds draagt met name bij aan de solvabiliteit.

Structurele exploitatieruimte

Voor de beoordeling van het structurele en reële evenwicht van de begroting wordt onderscheid gemaakt tussen structurele en incidentele baten en lasten. Bij incidentele baten en lasten gaat het om eenmalige gebeurtenissen die zich gedurende maximaal drie jaar voordoen. De structurele exploitatieruimte wordt bepaald door het saldo van de structurele baten en lasten en het saldo van de structurele onttrekkingen en toevoegingen aan reserves gedeeld door de totale baten (exclusief de mutatie van de reserves) en uitgedrukt in een percentage. Een positief percentage betekent dat de structurele baten toereikend zijn om de structurele lasten te dekken. Met het gerealiseerde percentage van 7,00% is sprake van een positieve exploitatieruimte in 2025.

Overzicht van incidentele baten en lasten

Volgens het BBV is het verplicht om een overzicht te presenteren van de incidentele baten en lasten. Op die manier kan worden beoordeeld of en in hoeverre er sprake is van een sluitende begroting. Recreatieschap hanteert hierbij de volgende uitgangspunten:

- Als bestaand structureel beleid, niet zijnde een tijdelijk geldstroom, binnen de termijn van drie jaar een wijziging ondergaat dan worden daarmee de samenhangende lasten of baten in het begrotingsjaar niet als incidenteel aangemerkt. Budgetverschillen op activiteiten inzake structureel bestaand beleid kwalificeren wij dus als “structureel”;
- Toevoegingen aan en onttrekkingen uit de reserves worden als incidenteel beschouwd als het gaat om niet-structurele toevoegingen aan een bestemmingsreserve of dekking van incidentele lasten;
- Meerjarige tijdelijke geldstromen waarvan de eindigheid vastligt vanwege een bestuursbesluit kwalificeren wij als incidentele baten en lasten, ook als de geldstroom (nog) langer duurt dan drie jaar. Hiervan is sprake bij bijvoorbeeld projecten die langer dan drie jaar duren, maar waarvan wel bekend is dat die bijdrage op termijn stopt.

De gerealiseerde incidentele baten en lasten zijn als volgt te specificeren:

Incidentele baten en lasten (bedragen in euro's)	Realisatie 2025	Begroting 2025	Realisatie 2024
<u>Incidentele baten</u>			
Personeel - detachering	0	-	9.750
Overige opbrengsten - congres extra	0	-	4.323
Reserve - stimuleringsfonds	0	-	61.171
Reserve - sloop toiletvoorziening	0	-	6.013
Totaal incidentele baten	0	0	81.257
<u>Incidentele lasten</u>			
Personeel - doelgroepenbeleid	0	-	38.924
Personeel - loonkostensubsidie	0	-	-17.235
Personeel - communicatiewerkzaamheden	23.277	-	22.616
Personeel - juridische ondersteuning	2.085	-	31.714
Personeel - UWV zw/wazo	0	-	-8.971
Personeel - ziekingeld	-2.788	-	-7.901
Personeel - transitievergoeding UWV	-38.956	-	41.244
Onderhoud - vrijwilliger	-2.100	-	2.100
Onderhoud - sloop toiletgebouw	0	-	6.675
Overige uitgaven - congres extra	0	-	9.095
Reserve - stimuleringsfonds	85.951	-	0
Totaal incidentele lasten	67.469	0	118.261
Saldo incidentele baten en lasten	-67.469	0	-37.004

Incidentele baten

<u>Personeel- detachering</u>	In 2025 werden er geen medewerkers gedetacheerd.
<u>Overige opbrengsten - congres extra</u>	In 2025 was er geen extra congres.
<u>Reserve - stimuleringsfonds</u>	Het saldo betreft het verschil tussen ontvangsten en uitgaven in het boekjaar.
<u>Reserve - sloop toiletvoorziening</u>	In 2024 is het toiletgebouw in Echten gesloopt en heeft er een onttrekking uit de reserve plaatsgevonden.

Incidentele lasten

<u>Personeel - doelgroepenbeleid</u>	Voor een tijdelijke medewerker, vanuit het doelgroepenbeleid, betalen wij salaris, vanaf 2025 in vaste dienst.
<u>Personeel - loonkostensubsidie</u>	Voor een tijdelijke medewerker, vanuit het doelgroepenbeleid, ontvangen wij loonkostensubsidie van de gemeente Ooststellingwerf, vanaf 2025 in vaste dienst.
<u>Personeel - communicatie medewerker</u>	Inhuur zelfstandige communicatie professional.
<u>Personeel - juridische ondersteuning</u>	Inhuur juridische ondersteuning.
<u>Personeel - ziekingeld</u>	Tijdelijk ziekingeld ontvangen voor een tweetal medewerkers.
<u>Personeel - transitievergoeding</u>	Uitkering UWV.
<u>Onderhoud - vrijwilliger</u>	Overboeking naar project.
<u>Onderhoud - sloop toiletgebouw</u>	Afgerond in 2024.
<u>Overige uitgaven - recreatiecongres extra</u>	In 2025 was er geen extra congres.
<u>Reserve - stimuleringsfonds</u>	Het saldo betreft het verschil tussen ontvangsten en uitgaven in het boekjaar.

Financiering

Algemeen

Het belangrijkste thema van de wet financiering decentrale overheden (wet Fido) is het inzicht geven in de treasuryfunctie bij decentrale overheden. De doelstellingen, richtlijnen en limieten van het voorgestane beleid zijn vastgelegd in het treasurystatuut. De treasuryparagraaf is één van de onderdelen waarmee de wetgever beoogt de transparantie en bestuurlijke beheersbaarheid van deze functie te bevorderen. De wet Fido schrijft voor dat samen met de jaarstukken ook de overzichten met betrekking tot de renterisiconorm en de kasgeldlimiet bij Gedeputeerde Staten moeten worden ingediend. Evenals in 2024 is er geen sprake van een vaste schuld (langlopende lening), een overzicht betreffende de renterisiconorm is derhalve niet van toepassing voor 2025. Om praktische redenen is ervoor gekozen het model 'kasgeldlimiet' in deze paragraaf op te nemen. De kasgeldlimiet (de ruimte voor korte financiering) wordt volgens de wet Fido bij aanvang van het kalenderjaar 2025 gesteld op: 8,5%

In 2025 heeft Recreatieschap geen gebruik gemaakt van kasgeldleningen.

(bedragen in euro's)	1e kwartaal	2e kwartaal	3e kwartaal	4e kwartaal
Omvang begroting per 1 januari (=grondslag)	1.471.160	1.471.160	1.471.160	1.471.160
Toegestane kasgeldlimiet				
in procenten van de grondslag	8,5	8,5	8,5	8,5
in een bedrag	125.049	125.049	125.049	125.049

Berekening netto-vlottende schuld

Vlottende schuld -/- vlottende middelen: € 228.915 -/- € 3.542.619 = -€ 3.313.704

Toetsing kasgeldlimiet

Kasgeldlimiet -/- netto vlottende schuld: € 125.049 -/- -€ 3.313.704 = € 3.438.753

Verbonden partijen

Algemeen

Een verbonden partij is een privaat dan wel publiekrechtelijke organisatie, waarin Recreatieschap een bestuurlijk en een financieel belang heeft. In 2025 was er geen sprake van een verbonden partij.

Bedrijfsvoering

Zie jaarverslag.

Verantwoordelijkheid van het Dagelijks Bestuur

In deze rechtsmatigheidsverantwoording geeft het Dagelijks Bestuur aan in hoeverre de in de jaarrekening verantwoorde baten en lasten, alsmede de balansmutaties, rechtmatig tot stand gekomen zijn. Dit houdt in dat deze in overeenstemming zijn met door het Algemeen Bestuur vastgestelde kaders zoals de begroting en met bepalingen in de relevante wet- en regelgeving.

De verantwoording betreft de rechtmatige uitvoering van de taken en omvat het begrotings- voorwaarden- en misbruik- en oneigenlijk gebruik criterium bij de desbetreffende financiële beheershandelingen en transacties. Bij de waarderingsgrondslagen in de jaarrekening is door het Algemeen Bestuur op 15 december 2004 het vastgestelde normenkader van de relevante wet- en regelgeving verder toegelicht. Deze verantwoording hanteert een grensbedrag omdat alleen de van belang zijnde aspecten in de verantwoording hoeven te worden betrokken. Deze grens is door het Algemeen Bestuur bepaald en bedraagt 3% van de totale lasten inclusief mutaties in de reserves en is daarmee vastgesteld op € 38.304.

Conclusie

Het bestuur is van mening dat de in deze jaarrekening verantwoorde baten en lasten alsmede de balansmutaties rechtmatig tot stand zijn gekomen binnen de daarvoor gestelde grens.

Ondertekening

Voorzitter

Directeur



Controle- **verklaring**

CONTROLEVERKLARING VAN DE ONAFHANKELIJKE ACCOUNTANT

Aan: het algemeen bestuur van Recreatieschap Drenthe

Verklaring over de in het jaarverslag opgenomen jaarrekening 2025

Ons oordeel

Wij hebben de jaarrekening 2025 van Recreatieschap Drenthe te Dwingeloo gecontroleerd.

Naar ons oordeel geeft de in dit jaarverslag opgenomen jaarrekening een getrouw beeld van de grootte en de samenstelling van het vermogen van Recreatieschap Drenthe op 31 december 2025 en van het resultaat over 2025 in overeenstemming met het Besluit Begroting en Verantwoording provincies en gemeenten (BBV).

De jaarrekening bestaat uit:

1. de balans per 31 december 2025;
2. het overzicht van baten en lasten over 2025; en
3. de toelichting met een overzicht van de gehanteerde grondslagen voor financiële verslaggeving en andere toelichtingen, waaronder de rechtmatigheidsverantwoording van het dagelijks bestuur over de financiële rechtmatigheid van baten, lasten en balansmutaties over 2025;

De basis voor ons oordeel

Wij hebben onze controle uitgevoerd volgens het Nederlands recht, waaronder ook de Nederlandse controlestandaarden, het Besluit accountantscontrole decentrale overheden (BADO), en het Controleprotocol Wet Normering Topinkomens (WNT) 2025 vallen. Onze verantwoordelijkheden op grond hiervan zijn beschreven in de sectie 'Onze verantwoordelijkheden voor de controle van de jaarrekening'.

Wij zijn onafhankelijk van Recreatieschap Drenthe zoals vereist in de Wet toezicht accountantsorganisaties (Wta), de Verordening inzake de onafhankelijkheid van accountants bij assurance-opdrachten (ViO) en andere voor de opdracht relevante onafhankelijkheidsregels in Nederland. Verder hebben wij voldaan aan de Verordening gedrags- en beroepsregels accountants (VGBA).

Wij vinden dat de door ons verkregen controle-informatie voldoende en geschikt is als basis voor ons oordeel.

Venekoterweg 44
Postbus 18, 8430 AA Oosterwolde
Tel. (0516) 82 09 20

Emmaplein 6
Postbus 30019, 9700 RM Groningen
Tel. (050) 31 37 040

Lorentzpark 1
Postbus 202, 9350 AE Leek
Tel. (0594) 58 05 80

lid van

SRA

Internet: www.vandermeeracc.nl
E-mail : info@vandermeeracc.nl

Al onze dienstverlening wordt uitgevoerd door Van der Meer Accountants BV, ingeschreven in het handelsregister te Leeuwarden, onder nr. 01079042. Van toepassing zijn de algemene voorwaarden van het SRA, zoals gedeponeerd bij de Kamer van Koophandel te Utrecht onder nummer 40481496.

Naleving anticumulatiebepaling WNT niet gecontroleerd

In overeenstemming met het Controleprotocol WNT 2025 hebben wij de anticumulatiebepaling, bedoeld in artikel 1.6a WNT en artikel 5, lid 1, sub n en o Uitvoeringsregeling WNT, niet gecontroleerd. Dit betekent dat wij niet hebben gecontroleerd of er wel of niet sprake is van een normoverschrijding door een leidinggevende topfunctionaris vanwege eventuele dienstbetrekkingen als leidinggevende topfunctionaris bij andere WNT-plichtige instellingen, alsmede of de in dit kader vereiste toelichting juist en volledig is.

Verklaring over de in het jaarverslag opgenomen andere informatie

De jaarstukken omvatten andere informatie, naast de jaarrekening en onze controleverklaring daarbij.

Op grond van onderstaande werkzaamheden zijn wij van mening dat de andere informatie met de jaarrekening verenigbaar is en geen materiële afwijkingen bevat.

Wij hebben de andere informatie gelezen en hebben op basis van onze kennis en ons begrip, verkregen vanuit de jaarrekeningcontrole of anderszins, overwogen of de andere informatie materiële afwijkingen bevat. Met onze werkzaamheden hebben wij voldaan aan de vereisten in de Nederlandse Standaard 720. Deze werkzaamheden hebben niet dezelfde diepgang als onze controlewerkzaamheden bij de jaarrekening.

Het bestuur is verantwoordelijk voor het opstellen van de andere informatie, waaronder het jaarverslag en overzicht verschillenanalyse Incidenteel-Structureel in overeenstemming met het BBV.

Beschrijving van verantwoordelijkheden met betrekking tot de jaarrekening

Verantwoordelijkheden van het bestuur voor de jaarrekening

Het bestuur is verantwoordelijk voor het opmaken en getrouw weergeven van de jaarrekening in overeenstemming met het BBV. In dit kader is het bestuur verantwoordelijk voor een zodanige interne beheersing die het bestuur noodzakelijk acht om het opmaken van de jaarrekening mogelijk te maken zonder afwijkingen van materieel belang als gevolg van fraude of fouten.

Bij het opmaken van de jaarrekening moet het bestuur afwegen of de organisatie in staat is om haar werkzaamheden in continuïteit voort te zetten. Op grond van genoemd verslaggevingsstelsel moet het bestuur de jaarrekening opmaken op basis van de continuïteitsveronderstelling, tenzij het bestuur het voornemen heeft om de vennootschap te liquideren of de bedrijfsactiviteiten te beëindigen of als beëindiging het enige realistische alternatief is.

Het bestuur moet gebeurtenissen en omstandigheden waardoor gerede twijfel zou kunnen bestaan of de organisatie haar bedrijfsactiviteiten in continuïteit kan voortzetten, toelichten in de jaarrekening.

Onze verantwoordelijkheden voor de controle van de jaarrekening

Onze verantwoordelijkheid is het zodanig plannen en uitvoeren van een controleopdracht dat wij daarmee voldoende en geschikte controle-informatie verkrijgen voor het door ons af te geven oordeel.

Onze controle is uitgevoerd met een hoge mate maar geen absolute mate van zekerheid waardoor het mogelijk is dat wij tijdens onze controle niet alle afwijkingen van materieel belang als gevolg van fraude en fouten ontdekken.

Afwijkingen kunnen ontstaan als gevolg van fraude of fouten en zijn materieel indien redelijkerwijs kan worden verwacht dat deze, afzonderlijk of gezamenlijk, van invloed kunnen zijn op de economische beslissingen die gebruikers op basis van deze jaarrekening nemen. De materialiteit beïnvloedt de aard, timing en omvang van onze controlewerkzaamheden en de evaluatie van het effect van onderkende afwijkingen op ons oordeel.

Wij hebben deze accountantscontrole professioneel-kritisch uitgevoerd en hebben waar relevant professionele oordeelsvorming toegepast in overeenstemming met de Nederlandse controlestandaarden, ethische voorschriften en de onafhankelijkheidseisen. Onze controle bestond onder andere uit:

- het identificeren en inschatten van de risico's dat de jaarrekening afwijkingen van materieel belang bevat als gevolg van fraude of fouten, het in reactie op deze risico's bepalen en uitvoeren van controlewerkzaamheden en het verkrijgen van controle-informatie die voldoende en geschikt is als basis voor ons oordeel. Bij fraude is het risico dat een afwijking van materieel belang niet ontdekt wordt groter dan bij fouten. Bij fraude kan sprake zijn van samenspanning, valsheid in geschrifte, het opzettelijk nalaten transacties vast te leggen, het opzettelijk verkeerd voorstellen van zaken of het doorbreken van de interne beheersing;
- het verkrijgen van inzicht in de interne beheersing die relevant is voor de controle met als doel controlewerkzaamheden te selecteren die passend zijn in de omstandigheden. Deze werkzaamheden hebben niet als doel om een oordeel uit te spreken over de effectiviteit van de interne beheersing van de entiteit;
- het evalueren van de geschiktheid van de gebruikte grondslagen voor financiële verslaggeving en het evalueren van de redelijkheid van schattingen door het bestuur en de toelichtingen die daarover in de jaarrekening staan;
- het vaststellen dat de door het bestuur gehanteerde continuïteitsveronderstelling aanvaardbaar is. Tevens het op basis van de verkregen controle-informatie vaststellen of er gebeurtenissen en omstandigheden zijn waardoor gereede twijfel zou kunnen bestaan of de organisatie haar bedrijfsactiviteiten in continuïteit kan voortzetten. Als wij concluderen dat er een onzekerheid van materieel belang bestaat, zijn wij verplicht om aandacht in onze controleverklaring te vestigen op de relevante gerelateerde toelichtingen in de jaarrekening. Als de toelichtingen inadequaat zijn, moeten wij onze verklaring aanpassen. Onze conclusies zijn gebaseerd op de controle-informatie die verkregen is tot de datum van onze controleverklaring. Toekomstige gebeurtenissen of omstandigheden kunnen er echter toe leiden dat een organisatie haar continuïteit niet langer kan handhaven;

- het evalueren of de jaarrekening een getrouw beeld geeft van de onderliggende transacties en gebeurtenissen.

Wij communiceren met het algemeen bestuur onder andere over de geplande reikwijdte en timing van de controle en over de significante bevindingen die uit onze controle naar voren zijn gekomen, waaronder eventuele significante tekortkomingen in de interne beheersing.

Groningen, 13 maart 2026

Van der Meer Accountants B.V.

Valid Signed door Rudy Hooiveld
op 13-03-2026

drs. R. Hooiveld RA



WELKOM TOEGEKOMME

Schooltje Freda

De school van de protestante christenkerk in de gemeente Emmen. Het schooltje werd gebouwd in 1870 en is nu een monument. Het schooltje is nu een museum en is open voor iedereen. Het schooltje is nu een museum en is open voor iedereen.

De school van de protestante christenkerk in de gemeente Emmen. Het schooltje werd gebouwd in 1870 en is nu een monument. Het schooltje is nu een museum en is open voor iedereen. Het schooltje is nu een museum en is open voor iedereen.

Bijlagen

Bijlage 1

(bedragen in euro's)

Bijdragen gemeenten in de exploitatiekosten (bijdrageregeling)

Gemeente	in %	Werkelijk 2025	Begroting 2025
Aa en Hunze	7,75	80.464	80.464
Assen	7,50	77.867	77.867
Borger-Odoorn	8,00	83.058	83.058
Coevorden	9,25	96.036	96.036
De Wolden	6,75	70.081	70.081
Emmen	18,00	186.882	186.882
Hoogeveen	8,00	83.058	83.058
Meppel	4,00	41.529	41.529
Midden-Drenthe	10,00	103.823	103.823
Noordenveld	7,25	75.272	75.272
Ooststellingwerf	7,50	77.867	77.867
Tynaarlo	6,25	64.889	64.889
Westerveld	7,25	75.272	75.272
Totaal	107,5	1.116.098	1.116.098

Bijlage 2

(bedragen in euro's)

Bijdragen gemeenten in het stimuleringsfonds. Ter stimulering van projecten in het kader van Recreatie en Toerisme (bijdrageregeling).

Gemeente	Werkelijk 2025	Begroting 2025
Aa en Hunze	52.801	52.801
Assen	18.384	18.384
Borger-Odoorn	46.232	46.232
Coevorden	38.708	38.708
De Wolden	18.222	18.222
Emmen	15.138	15.138
Hoogeveen	14.197	14.197
Meppel	14.617	14.617
Midden-Drenthe	25.021	25.021
Noordenveld	14.996	14.996
Ooststellingwerf	16.202	16.202
Tynaarlo	17.508	17.508
Westerveld	28.336	28.336
Totaal	320.362	320.362

Bijlage 3

Overzicht materiële vaste activa

Omschrijving	Aanschafdatum	Afschrijvings %	Aanschafwaarde begin boekjaar	Vermeerderingen	Verminderings	Aanschafwaarde einde boekjaar	Totale afschrijving begin boekjaar	Afschrijving desinvesteringen	Boekwaarde begin boekjaar	Afschrijving boekjaar	Boekwaarde einde boekjaar	Restwaarde begin boekjaar	Restwaarde einde boekjaar
Vervoermiddelen													
Bedrijfsauto's													
Volkswgn 5-VZK-31	16-10-2012	20,00	20.250	0	0	20.250	17.250	0	3.000	0	3.000	3.000	3.000
Volkswgn 6-VXS-11	2-12-2019	20,00	9.950	0	0	9.950	8.805	0	1.145	150	995	995	995
Peugeot V-325-K	25-11-2020	20,00	7.000	0	0	7.000	5.145	0	1.855	1.155	700	700	700
Laadpaal	7-4-2023	20,00	2.715	0	0	2.715	905	0	1.810	543	1.267	0	0
Toyota VRF-09-R	14-5-2025	20,00	0	18.300	0	18.300	0	0	0	2.040	16.260	0	3.000
Ford V-05-NJX	8-12-2025	20,00	0	22.800	0	22.800	0	0	0	330	22.470	0	3.000
Subtotaal			39.915	41.100	0	81.015	32.105	0	7.810	4.218	44.692	4.695	10.695
Automatisering													
Totaal			39.915	41.100	0	81.015	32.105	0	7.810	4.218	44.692	4.695	10.695

Bijlage 4a

Onderhanden projecten

(bedragen in euro's)

Naam project	Project nummer	Saldo per 1-1-2025		Lasten 2025	Baten 2025	Saldo per 31-12-25	
		Vordering	Schuld			Vordering	Schuld
Buitensportfonds	802		45.000	8.209	0		36.791
Wandelpooppunten onderhoud	850		258.440	160.733	193.126		290.833
Expertteam DGH	862		71.237	33.542	26.000		63.695
Van Gogh onderhoud 10 jaar	868		5.640	266	0		5.374
Hardlooproutes Assen	873		2.687	1.452	0		1.235
Fietsroute Langs de grenzen van Drenthe	880		39.720	30.923	0		8.797
Bankjes in Drenthe fase 2	881		79.688	86.740	0	7.052	
Informatiepanelen mountainbikeroutes	882		22.520	31.279	0	8.759	
Toegankelijke fietsroute	883		0	9.577	30.598		21.021
Route 80 jaar vrijheid	884		0	8.807	8.353	454	
Drenthepad 2025-2026	885		0	1.400		1.400	
Regiodeal ZO Drenthe	887		0	423.889	1.726.906		1.303.017
Route Drents Friese Grensstreek	888		0	250	10.000		9.750
Rondje Drenthe fietsen	890		0	29.728	17.986	11.742	
Stadsbeleving in Drenthe	891		0	3.330	20.000		16.670
Franse Huisjes	892		0	1.703	0	1.703	
Rondwandeling Moor	893		0	4.950	9.840		4.890
Gravelroute Hoogeveen	894		0	0	10.029		10.029
Toekomstbestendig R&T	895		0	0	120.000		120.000
Echtener Esch route	896		0	0	10.189		10.189
Route App	897		0	2.280	1.975	305	
Bewegwijzering Meppel	898		0	0	5.000		5.000
Afgeronde projecten in 2025			6.840	250.808	243.968		
Totaal		0	531.772	1.089.866	2.433.970	31.415	1.907.291

Bijlage 4b

Toelichting op lopende projecten

(bedragen in euro's)

Naam project:		Buitensportfonds	
Totale kosten:		110.173	
Subsidie:		45.000	
Bijdrage derden:		12.500	
Recreatieschap:		52.673	
Startdatum:		1 december 2016	
Einddatum:		31 december 2030	
	Saldo per 31 december 2025		36.791
	Nog te verwachten kosten		-36.791
	Nog te verwachten inkomsten		p.m.
	Per saldo		0

Naam project:		Wandelknooppunten onderhoud	
Totale kosten:		n.t.b.	
Subsidie:		0	
Bijdrage derden:		n.t.b.	
Recreatieschap:		0	
Startdatum:		1 oktober 2020	
Einddatum:		n.v.t.	
	Saldo per 31 december 2025		290.833
	Nog te verwachten kosten		-290.833
	Nog te verwachten inkomsten		0
	Per saldo		0

Naam project:		Expertteam DGH	
Totale kosten:		254.000	
Subsidie:		0	
Bijdrage derden:		12.500	
Recreatieschap:		48.000	
Startdatum:		1 maart 2023	
Einddatum:		1 maart 2025	
	Saldo per 31 december 2025		63.695
	Nog te verwachten kosten		-130.395
	Nog te verwachten inkomsten		66.700
	Per saldo		0

Naam project:		Van Gogh onderhoud 10 jaar	
Totale kosten:		9.566	
Subsidie:		0	
Bijdrage derden:		9.566	
Recreatieschap:		0	
Startdatum:		1 augustus 2023	
Einddatum:		1 maart 2033	
	Saldo per 31 december 2025		5.374
	Nog te verwachten kosten		-5.374
	Nog te verwachten inkomsten		0
	Per saldo		0

Naam project:		Hardlooproutes Assen	
Totale kosten:		9.979	
Subsidie:		0	
Bijdrage derden:		9.979	
Recreatieschap:		0	
Startdatum:		1 december 2023	
Einddatum:		31 december 2026	
	Saldo per 31 december 2025		1.235
	Nog te verwachten kosten		-1.235
	Nog te verwachten inkomsten		0
	Per saldo		0

Naam project:		Fietsroute Langs de grenzen van Drenthe	
Totale kosten:		91.800	
Subsidie:		49.650	
Bijdrage derden:		0	
Recreatieschap:		42.150	
Startdatum:		1 november 2024	
Einddatum:		31 maart 2026	
	Saldo per 31 december 2025		8.797
	Nog te verwachten kosten		-60.877
	Nog te verwachten inkomsten		52.080
	Per saldo		0

Naam project:		Bankjes in Drenthe 2	
Totale kosten:		125.000	
Subsidie:		100.000	
Bijdrage derden:		0	
Recreatieschap:		25.000	
Startdatum:		1 november 2024	
Einddatum:		31 december 2026	
	Saldo per 31 december 2025		-7.052
	Nog te verwachten kosten		-37.948
	Nog te verwachten inkomsten		45.000
	Per saldo		0

Naam project:		Informatiepanelen Mountainbikeroutes	
Totale kosten:		28.150	
Subsidie:		28.150	
Bijdrage derden:		0	
Recreatieschap:		0	
Startdatum:		3 november 2024	
Einddatum:		31 december 2025	
		Saldo per 31 december 2025	-8.759
		Nog te verwachten kosten	0
		Nog te verwachten inkomsten	5.630
		Per saldo	-3.129

Naam project:		Toegankelijke fietsroutes	
Totale kosten:		30.598	
Subsidie:		0	
Bijdrage derden:		30.598	
Recreatieschap:		0	
Startdatum:		1 maart 2025	
Einddatum:		31 december 2030	
		Saldo per 31 december 2025	21.021
		Overdracht project	-21.021
		Nog te verwachten inkomsten	0
		Per saldo	0

Naam project:		Route 80 jaar vrijheid	
Totale kosten:		27.311	
Subsidie:		9.612	
Subsidie:		9.346	
Subsidie:		8.353	
Startdatum:		1 april 2025	
Einddatum:		31 december 2026	
		Saldo per 31 december 2025	-454
		Nog te verwachten kosten	-18.504
		Nog te verwachten inkomsten	18.958
		Per saldo	0

Naam project:		Drenthepad 2025-2026	
Totale kosten:		4.132	
Subsidie:		0	
Bijdrage derden:		4.132	
Recreatieschap:		0	
Startdatum:		21 oktober 2025	
Einddatum:		21 oktober 2026	
		Saldo per 31 december 2025	-1.400
		Nog te verwachten kosten	-2.732
		Nog te verwachten inkomsten	4.132
		Per saldo	0

Naam project:		Regiodeal	
Totale kosten:		3.725.365	
Subsidie:		3.587.740	
Bijdrage derden:		100.875	
Recreatieschap:		36.750	
Startdatum:		1 juli 2025	
Einddatum:		31 december 2027	
	Saldo per 31 december 2025		1.303.017
	Nog te verwachten kosten		-3.301.476
	Nog te verwachten inkomsten		1.998.459
	Per saldo		0

Naam project:		Route Dr-Fr Grensstreek	
Totale kosten:		10.000	
Subsidie:		10.000	
Bijdrage derden:		0	
Recreatieschap:		0	
Startdatum:		1 september 2025	
Einddatum:		1 maart 2026	
	Saldo per 31 december 2025		9.750
	Nog te verwachten kosten		-9.750
	Nog te verwachten inkomsten		0
	Per saldo		0

Naam project:		Rondje Drenthe fietsen	
Totale kosten:		35.972	
Subsidie:		0	
Bijdrage derden:		17.986	
Recreatieschap:		17.986	
Startdatum:		1 mei 2025	
Einddatum:		1 maart 2026	
	Saldo per 31 december 2025		-11.742
	Nog te verwachten kosten		-6.244
	Nog te verwachten inkomsten		17.986
	Per saldo		0

Naam project:		Stadsbeleving in Drenthe	
Totale kosten:		30.460	
Subsidie:		20.000	
Bijdrage derden:		0	
Recreatieschap:		10.460	
Startdatum:		1 juli 2025	
Einddatum:		31 maart 2026	
	Saldo per 31 december 2025		16.670
	Nog te verwachten kosten		-27.130
	Nog te verwachten inkomsten		10.460
	Per saldo		0

Naam project:		Franse Huisjes	
Totale kosten:		4.000	
Subsidie:		0	
Bijdrage derden:		4.000	
Recreatieschap:		0	
Startdatum:		1 september 2025	
Einddatum:		1 maart 2026	
	Saldo per 31 december 2025		-1.703
	Nog te verwachten kosten		-2.297
	Nog te verwachten inkomsten		4.000
	Per saldo		0

Naam project:		Rondwandeling Moor	
Totale kosten:		16.400	
Subsidie:		9.840	
Bijdrage derden:		3.280	
Recreatieschap:		3.280	
Startdatum:		1 september 2025	
Einddatum:		1 juni 2026	
	Saldo per 31 december 2025		4.890
	Nog te verwachten kosten		-11.450
	Nog te verwachten inkomsten		6.560
	Per saldo		0

Naam project:		Gravelroute Hoogeveen	
Totale kosten:		10.029	
Subsidie:		0	
Bijdrage derden:		10.029	
Recreatieschap:		0	
Startdatum:		1 december 2025	
Einddatum:		31 december 2026	
	Saldo per 31 december 2025		10.029
	Nog te verwachten kosten		-10.029
	Nog te verwachten inkomsten		0
	Per saldo		0

Naam project:		Toekomstbestendig R&T	
Totale kosten:		235.000	
Subsidie:		160.000	
Bijdrage derden:		50.000	
Recreatieschap:		25.000	
Startdatum:		1 december 2025	
Einddatum:		30 november 2026	
	Saldo per 31 december 2025		120.000
	Nog te verwachten kosten		-235.000
	Nog te verwachten inkomsten		115.000
	Per saldo		0

Naam project:	Echtener Esch route
----------------------	----------------------------

Totale kosten:	10.189
Subsidie:	0
Bijdrage derden:	10.189
Recreatieschap:	0
Startdatum:	1 december 2025
Einddatum:	31 december 2026

Saldo per 31 december 2025	10.189
Nog te verwachten kosten	-10.189
Nog te verwachten inkomsten	0
Per saldo	0

Naam project:	Route App
----------------------	------------------

Totale kosten:	2.280
Subsidie:	0
Bijdrage derden:	1.975
Overig:	305
Recreatieschap:	0
Startdatum:	1 december 2025
Einddatum:	30 december 2030

Saldo per 31 december 2025	-305
Nog te verwachten kosten	0
Nog te verwachten inkomsten	305
Per saldo	0

Naam project	Bewegwijzering Meppel
---------------------	------------------------------

Totale kosten:	10.000
Subsidie:	10.000
Bijdrage derden:	0
Recreatieschap:	0
Startdatum:	1 december 2025
Einddatum:	31 december 2026

Saldo per 31 december 2025	5.000
Nog te verwachten kosten	-10.000
Nog te verwachten inkomsten	5.000
Per saldo	0

Bijlage 5: Stimuleringsfonds

(bedragen in euro's)

Nr.	AB/DB/Dir.	Project	Bestemd	Totale project kosten	Uitgaven	Nog uit te geven	Vrijval/ overschrijding
	Begroting	Recreatiecongres	8.700	8.700	8.700	0	0
	Begroting	Excursie	2.500	2.500	2.500	0	0
537	DB 07-11-2012	St. De Hondsrug UNESCO Global Geopark	21.636	zie 2014	21.636	0	0
925	DB	Perspectief 2030	25.000	Zie 2020	0	0	25.000
960	Directie	Landschap van de toekomst Beleefpad Schoonhoven	6.500	13.000	6.500	0	0
961	DB 13-11-24	Van Gogh Kiemen in Drentse grond	25.000	652.000	0	25.000	0
962	Directie	Gemeente Borger-Odoorn versterking Boomkroonpad	6.000	23.500	6.000	0	0
963	Directie	St. Kunstenaarsdorp Zweeloo Brinkexpositie	2.500	36.000	0	2.500	0
964	Directie	Stichting Paardenroutes Drenthe, Visie	5.000	zie 2023	0	5.000	0
965	Directie	Stichting Coöperatief Orvelte, Eiken beboording	1.200	7.250	0	1.200	0
966	DB 8-1-2025	Vitale Vakantieparken Drenthe	60.000	60.000	60.000	0	0
967	DB	Impuls tour de TT	12.500	45.000	12.472	0	28
968	Directie	Drenthepad jubileum	4.959	49.587	0	4.959	0
970	Directie	Dubbel Drents	5.500	164.000	5.500	0	0
971	Directie	Horecavakpunt	7.500	37.000	7.500	0	0
972	Directie	Marketing Drenthe onderzoek brede welvaart	10.000	30.000	0	0	10.000
973	Directie	Fietspad Hoogersmilde Appelscha	6.000	21.000	6.000	0	0
974	Directie	Regiodeal ZO Drenthe	6.750	746.000	0	6.750	0
975	Directie	Rondje Drenthe Fietsen	17.986	35.972	0	17.986	0
976	Directie	Herinrichting De Blinkert Vamberg	15.000	60.000	0	15.000	0
977	Directie	Stadsbeleving in Drenthe	10.460	30.460	0	10.460	0
978	Directie	Rondwandeling Moor	3.280	16.400	0	3.280	0
979	directie	Impuls Deurze wandelpad	1.317	15.500	0	1.317	0
980	Directie	Toekomstbestendig R&T	25.000	275.000	0	25.000	0
981	Directie	OM-borden Hoogeveen	7.500	10.000	0	7.500	0

Nr.	AB/DB/Dir.	Project	Bestemd	Totale project kosten	Uitgaven	Nog uit te geven	Vrijval/ overschrijving
	Project	Wandelpooppunten Drenthe	-1.272	0	-1.272	0	0
	Project	Escapetours	-88	0	-88	0	0
		Subtotaal	296.428	2.338.869	135.449	125.952	35.028

Afloop 2024

925	DB	Perspectief 2030	25.000	Zie 2020	0	0	25.000
926	Directie	Expertteam DGH	24.000	zie 2023	0	24.000	0
937	Directie	Gemeente De Wolden Benderse	15.000	Zie 2023	15.000	0	0
939	Directie	Sport Drenthe MTB visie	2.975	5.950	0	2.975	0
940	Directie	Behorring Zuidlaardermeer	8.000	16.000	6.260	0	1.740
942	Directie	Provincie Drenthe Regiodeal Onderzoek Z-O Drenthe	3.500	7.000	0	0	3.500
945	Directie	Ontwikkelagenda Ooststellingwerf	10.000	40.000	10.000	0	0
946	Directie	Provincie Drenthe Huis van Drenthe Dr. AA	10.000	750.000	0	10.000	0
947	Directie	Shakespeare n Loopje met William	2.000	10.000	0	0	2.000
948	Directie	Duurzaamheidsprogramma	5.000	15.000	4.390	0	610
949	directie	Gemeente AA en Hunze, Langeafstand fietsroute Hondsrug	5.000	20.000	0	5.000	0
950	directie	vitale Logies gem. Ooststellingwerf	10.000	50.000	0	10.000	0
952	directie	Onderborden NP Drentsche Aa	5.000	16.250	3.380	0	1.621
954	directie	Dashboard Impactmodel	15.000	54.600	15.000	0	0
957	directie	Bankjes in Drenthe	25.000	125.000	0	25.000	0
959	directie	Langs de grenzen van Drenthe	42.150	91.800	0	20.000	22.150

Afloop 2023

926	Directie	Expertteam DGH	24.000	118.000	24.000	0	0
930	Directie	St. Paardenroutes hippisch samenwerking Rschap	20.000	75.000	0	20.000	0
937	Directie	Gemeente De Wolden Benderse	15.000	30.000	15.000	0	0

Afloop 2021

871	Directie	Organisatiebudget Wandelplatform Dr.	10.000	10.000	5.932	4.068	0
-----	----------	--------------------------------------	--------	--------	-------	-------	---

Totaal

			573.053	2.338.869	234.411	246.995	91.648
--	--	--	----------------	------------------	----------------	----------------	---------------

Bijlage 6

Bestemmingsreserve stimuleringsfonds

(bedragen in euro's)

	stand per 1 januari	bijdragen gemeenten	verkoop Pottendijk	Resultaat	uitgaven fonds	stand per 31 december	investeringen mogelijk gemaakt door het fonds
verslagjaar 2021	543.936	309.442	297.088	0	-267.806	882.660	1.288.720
verslagjaar 2022	882.660	311.582	0	0	-298.807	895.435	4.905.494
verslagjaar 2023	895.435	270.964	0	0	23.781	1.190.180	3.696.788
verslagjaar 2024	1.190.180	303.943	0	0	-365.114	1.129.009	1.681.114
verslagjaar 2025	1.129.009	320.362	0	60.000	-234.411	1.274.960	2.338.869
Totaal							13.910.985

De middelen welke per 31 december aanwezig zijn in de bestemmingsreserve zijn reeds toegezegd. Veelal betreffen dit bijdragen aan langjarige projecten. De uitbetaling van de gelden vindt veelal achteraf plaats (nadat verantwoording van het project is ontvangen).

Bijlage 7

Gebeurtenissen na balansdatum

In het tijdspad van opstellen en vaststellen van de rekening moeten gunstige en ongunstige gebeurtenissen, die nadere informatie geven over de feitelijke situatie per balansdatum, altijd in de jaarrekening worden verwerkt als deze onontbeerlijk zijn voor het inzicht van het bestuur bij de vaststelling van de jaarstukken. Het gaat dan om gebeurtenissen met materiële bedragen ten opzichte van het totaal van baten en/of lasten.

Wij verwachten de volgende gebeurtenis na balansdatum;

Geen bijzonderheden.



Recreatieschap Drenthe | Drift 11c | 7991 AA | Dwingeloo | recreatieschap.nl

KvK-nr.: 52124479 | BTW-nr.: NL003828591B01

Recreatieschap **Drenthe** | Jaarverslag en -rekening 2025