

Samenwerken aan veiligheid

Regio
Amsterdam -
Amstelland



Voorkomen, stoppen
en oplossen van
Huiselijk Geweld,
Kinder mishandeling en
Seksueel Geweld

Regionaal Beleidskader HGKM & SG 2026

Inhoud

Samenvatting	3	4.4 Gebiedsgericht samenwerken (GGSW)	20	9. Specifieke vormen van huiselijk geweld en kindermishandeling	37
1. Inleiding	5	4.5 Gezamenlijke werkwijze en Handelingskader	21	9.1 Ouderenmishandeling	37
1.1 Inleiding	5	4.6 Opvang na huiselijk geweld	22	9.2 Lhbtq+-personen	37
1.2 Leeswijzer	6	5. Visie op preventie	23	9.3 Vrouwen met een afhankelijk verblijfsrecht	38
1.3 Dankzegging	7	5.1 Visie op preventie	23	9.4 Schadelijke traditionele praktijken	38
2. Probleem en doelstelling	8	5.2 Voorkomen van HGKM & SG	23	9.5 Complexe scheidingen	39
2.1 Waarom een aanpak huiselijk geweld, kindermishandeling en seksueel geweld?	8	5.3 Voorkomen van verergering	25	10. Werkwijze	40
2.2 Omvang en impact	8	5.4 Nadere uitwerking preventie-aanpak	26	10.1 Waarden	40
2.3 Ambitie en beoogde effecten	10	6. Aansluiting straf- en zorgdomeinen	27	10.2 Lerende werkwijze	40
3. Reflectie op vorige regionale aanpak (2020-2024) en de Proeftuinen Blijvend Veilig	11	6.1 Veiligheid Voorop	27	10.3 Halfjaarlijkse monitoring en doorontwikkeling	41
3.1 Speerpunten van Regioaanpak 2020-2024	11	6.2 Plegeraanpak HGKM & SG	27	10.4 Sturing in het veld	41
3.2 Resultaten	11	6.3 Beschermingsmaatregelen	29	10.5 Governance	42
3.3 Aanleiding voor het Toekomstscenario kind- en gezinsbescherming	12	6.4 Forensische jongeren en jongvolwassenen	30	10.6 Middelen	43
3.4 Wat hebben we daaraan gedaan? (Blijvend Veilig)	12	7. Seksueel Geweld	31	Bijlage 1 Terugblik Regioaanpak (2020-2024) Veiligheid voor Elkaar	45
3.5 Wat hebben we eraan gehad?	13	7.1 Preventieve inzet, passend binnen de huidige maatschappij	31	1 Doelen en resultaten	45
3.6 Juridische grenzen aan beproeven	14	7.2 Deskundigheidsbevordering en advies	32	2 Wat we hebben bereikt in hoofdlijnen	47
3.7 Hoe verder?	14	7.3 Passende hulp	33	Bijlage 2 Afspraken voor realisatie Q4 2025 – Q1 2026	49
3.8 Terugblik (algemeen)	15	7.4 Doorontwikkeling CSG	33	Inleiding	49
4. Beter organiseren van hulp en ondersteuning	16	7.5 Plegers	34	Actie agenda	51
4.1 Stevige lokale teams	16	8. Aanpak femicide, intieme terreur en dwingende controle	35	Bijlage 3 Lijst met afkortingen	53
4.2 Netwerk van aanvullende hulp	18	8.1 Definitie en prevalentie	35		
4.3 Expertiseplatform	19	8.2 Pijlers van aanpak	35		

Samenvatting

Dit beleidskader richt zich op het voorkomen, stoppen en duurzaam oplossen van huiselijk geweld, kindermishandeling en seksueel geweld (HGKM & SG) in de regio Amsterdam-Amstelland. Het Toekomstscenario Kind- en Gezinsbescherming is hierin geïntegreerd.

Probleem en ambitie

HGKM & SG zijn wijdverspreide, hardnekkige problemen met grote mentale, fysieke en maatschappelijke gevolgen. Onze ambitie is dat het geweld moet stoppen: er is geen acceptabele mate van geweld. We streven naar vier maatschappelijke effecten: (1) Voorkomen van geweld; (2) Duurzaam stoppen van geweld en intergenerationele overdracht; (3) Bescheiden en betrouwbare overheid; (4) Zorgzame samenleving.

Reflectie op vorige Regioaanpak (2020–2024)

In de afgelopen beleidsperiode hanteerden we drie speerpunten: zichtbaarheid & bespreekbaarheid, verantwoord ouderschap en duurzaam stoppen van geweld. Positieve resultaten zijn: versterkte samenwerking, opening fysieke locatie van het Centrum Seksueel Geweld, aandacht voor femicide, plegeraanpak, lhbtqi+-trainingen en Proeftuinen Blijvend Veilig. In de Proeftuinen is een nieuwe manier van samenwerken van

maatschappelijke partners beproefd voor effectievere hulpverlening die beter bij cliënten aansluit.

Beter organiseren van hulp en ondersteuning

De belangrijkste ontwikkeling waar we veel verbetering van verwachten is de implementatie van de werkzame elementen van het Toekomstscenario Kind- en Gezinsbescherming. Het doel is een effectiever en toegankelijker stelsel van hulp, met aandacht voor cliëntbenadering, samenwerking en vakmanschap. Deze elementen komen voort uit de proeftuinen Blijvend Veilig.

1. Lokale teams

Lokale teams vormen de basis voor hulpverlening. Ze bieden hulp bij signalering en aanpak van HGKM & SG en schakelen aanvullende hulp in bij complexe problematiek. Er wordt meer nadruk gelegd op het wegnemen van stressfactoren, zoals financiële problemen en slechte woonomstandigheden, die bijdragen aan geweld.

2. Netwerk van aanvullende hulp

Rondom de lokale teams is een netwerk van hulpverleners beschikbaar voor ondersteuning



bij geweld en onderliggende problemen, zoals psychische kwetsbaarheid en schulden. Samenwerking met GGZ en andere domeinen wordt versterkt om intergenerationele overdracht van geweld te voorkomen.

3. Expertiseplatform HGKM

Een nieuw Expertiseplatform biedt slachtoffers van ernstige vormen van geweld (zoals intieme terreur) een centrale plek voor forensisch onderzoek, aangifte en zorg. Het platform fungeert ook als kennis- en leercentrum voor professionals en werkt samen met Veilig Thuis en het Centrum Seksueel Geweld en andere netwerkpartners.

4. Gebiedsgericht samenwerken

Professionals uit verschillende organisaties vullen elkaar vanuit hun eigen rollen en expertises aan. Dat bevordert begrip voor elkaars rollen, vertrouwen in elkaars expertise en biedt de mogelijkheid om organisatie-overstijgend te werken. Daar is samenwerking van alle organisaties op gebiedsniveau voor nodig.

5. Gezamenlijke werkwijze

Lokale teams en hulporganisaties werken volgens een gezamenlijke aanpak, gebaseerd op een landelijk handelingskader. Dit bevordert samenwerking, rechtsbescherming en vakmanschap. Gemeenten stimuleren partners om deze werkwijze te omarmen.

Preventie

- Deels gericht op absoluut voorkomen, door tijdig aanleren van gezonde relatievormen, met aandacht voor genderstereotypen, consent, sexting en grooming. Met name via scholen;
- Ook gericht op voorkomen van verergering, door aandacht voor vroegsignalering en voor het belang van informele organisaties;
- Bevordering van bewustwording en bespreekbaarheid;
- Aansluiten bij de overige HGKM aanpak en benutten van bestaande lokale initiatieven;
- Lokale invulling per gemeente.

Samenwerking straf- en zorgdomeinen

- Plegeraanpak gericht op voorkomen van herhaald plegerschap met specifieke aandacht voor seksueel geweld en jonge plegers;
- Maatregelen: intensivering samenwerking straf- en zorgpartijen, vroegtijdige hulp, time-outwoningen, supportgroepen, deskundigheidsbevordering;
- Beschermingsmaatregelen: meer inzet op Tijdelijk Huisverbod, Aware, en Slachtofferdevice.

Seksueel Geweld

- Centrum Seksueel Geweld (CSG) is centraal punt voor medische, psychische en juridische ondersteuning. Het CSG biedt slachtoffers een veilige plek waar zij alle nodige hulp kunnen krijgen en aangifte kunnen doen.
- Preventie door voorlichting over consent, genderstereotypen en digitale risico's
- Professionals worden getraind om signalen te herkennen en effectief te handelen.

Femicide en intieme terreur

- Regionale aanpak met vijf pijlers, inclusief hulp aan nabestaanden.
- Campagnes en bewustwording via horeca, bioscopen, exposities enz.

Specifieke Doelgroepen

- Ouderen: aandacht voor mishandeling en financieel misbruik.
- Lhbtq+: verhoogd risico, inzet op cultuur sensitieve hulp.

- Vrouwen met afhankelijk verblijfsrecht: juridische ondersteuning en bewustwording.
- Schadelijke traditionele praktijken: eengerelateerd geweld, huwelijksdwang, VGV.
- Complexe scheidingen: inzet op vroegtijdige hulp, deskundigheidsbevordering.

Werkwijze en Governance

We werken volgens de vier basisprincipes van het Toekomstscenario: (1) Gezins- en gebiedsgericht; (2) Rechtsbeschermend; (3) Eenvoudig; (4) Lerend. We maken twee keer per jaar gezamenlijke afspraken met uitvoeringspartners en ervaringsdeskundigen over de voortgang van de gezamenlijke aanpak, om te monitoren en nieuwe afspraken voor het komende half jaar te maken.

De politieke besluitvorming ligt uiteindelijk bij het Algemeen en Dagelijks bestuur (ABDB) van de gemeenschappelijke regeling (GR)¹. Burgemeesters en wethouders Zorg en Jeugd van de zes gemeenten, en de Stuurgroep Veiligheid en Zorg hebben een rol in de voorbereiding van de besluitvorming. De beleidsmatige voorbereiding vindt plaats vanuit het programmateam HGKM & SG in afstemming met Veilig Thuis, CSG en het overleg met uitvoeringspartners.

Financiën

Uitgangspunt is voortzetting van bestaande structurele budgetten plus incidentele vergoedingen vanuit het rijk. Extra middelen worden gezocht bij gebleken noodzaak of verhoogde ambities.

1 Gemeenschappelijke regeling Gemeentelijke Gezondheidsdienst Amsterdam-Amstelland [Gemeenschappelijke regeling Gemeentelijke Gezondheidsdienst Amsterdam-Amstelland | Lokale wet- en regelgeving](#)

1. Inleiding

1.1 Inleiding

Voor u ligt het regionale beleidskader voor de aanpak van huiselijk geweld, kindermishandeling en seksueel geweld (HGKM & SG) 2026 van de regio Amsterdam-Amstelland: Amsterdam, Amstelveen, Aalsmeer, Diemen, Uithoorn en Ouder-Amstel. Dit stuk is tot stand gekomen in een samenwerking van de genoemde gemeenten met een groot aantal praktijkorganisaties die bijdragen aan het voorkomen van geweld, het blijvend stoppen van geweld en aan nazorg na geweld. Dat doen zij voor inwoners van alle leeftijden en in alle samenlevingsvormen. Ervaringsdeskundigen, professionals en bestuurders hebben hier gezamenlijk aan bijgedragen.

Het Toekomstscenario Kind- en Gezinsbescherming (TKG) is integraal onderdeel van deze regioaanpak. Als één van de 10 landelijke 'proeftuinen' dragen we als regio actief bij aan de doorontwikkeling van dat scenario en passen we het toe in onze eigen praktijk. De afgelopen jaren werkte Blijvend Veilig met regionale veiligheidsteams in twee gebieden aanvullend op lokale teams. De komende jaren benutten we de werkzame elementen die we hiermee hebben opgedaan in de hele regio. Het verder versterken van de lokale teams en het starten van een expertiseplatform hebben daarbij

prioriteit. De beweging richting het Toekomstscenario zien we als de belangrijkste opgave voor de komende jaren.

Willen we de beweging richting Toekomstscenario realiseren, dan moeten we dat samen doen. Als inwoners, ervaringsdeskundigen, professionals en bestuurders. Van sociale basis, tot lokale teams, het netwerk van aanvullende hulp en het expertiseplatform. Van bestaanszekerheid, tot zorg voor jeugd en volwassenen, tot straf. De bereidheid daartoe is groot. Samen onderschrijven partners de missie om huiselijk geweld, kindermishandeling en seksueel geweld zo snel mogelijk te doen stoppen. We weten allemaal dat deze maatschappelijke opgave een lange adem en een ontwikkelgerichte benadering vraagt. Samen lerend zetten we telkens weer een volgende stap.

De hulp bij HGKM & SG staat onder druk. Niet alleen door de aard van de problematiek, die taai is en gevoelens van schuld en schaamte oproept - dat was altijd al zo. Maar ook door een stelsel dat neigt aan symptoombestrijding te doen en onvoldoende hulp biedt voor onderliggende mechanismen. Door een maatschappij waarin gelijke rechten en inclusie soms minder vanzelfsprekend lijken te worden. Door terugkerende verontwaardiging over het handelen van

professionals en maakbaarheidsdenken. Vanwege schaarste op de arbeidsmarkt en voortdurende stress over financiële middelen. Door politiek, toezichthouders en opdrachtgevers die professionals een opdracht geven waar ze niet aan kunnen voldoen. Professionals die onder deze omstandigheden ook zichzelf gaan beschermen, verharderen en begrenzing vinden in het ketendenken.

De ambitie van Amsterdam-Amstelland is om te ontwikkelen naar een samenleving waarbinnen we HGKM & SG onder ogen willen zien, bespreken en blijvend stoppen. Waarbinnen slachtoffers en ook plegers zich welkom voelen om hulp te vragen aan hun naaste omgeving en/of de overheid. Waarbinnen professionals naast hen staan, helpen het geweld te stoppen en ook de oorzaken aanpakken. Waar deze professionals elkaar aanvullen en met het gezin en/of huishouden en elkaar de verantwoordelijkheid dragen. Naar een overheid die bij ernstige onveiligheid bescherming biedt en geen leed toevoegt, dat outreachend en rechtsbeschermend doet en daarvoor wordt gewaardeerd in plaats van gevreesd.

In de afgelopen jaren hebben we vanuit de regioaanpak 'Veiligheid voor Elkaar' (2020-2024) een beweging in gang gezet die gericht was op

het eerder stoppen en voorkomen van geweld. We werkten samen met vele jongeren, ouderen en gezinnen en nodigden inwoners en betrokkenen uit om het taboe rond het praten over (on)veiligheid samen te doorbreken. In Amsterdam Noord en Uithoorn werkten lokale teams en veiligheidsteams aan het samen en samenhangend ondersteunen van huishoudens bij het blijvend stoppen van geweld. Er was toenemend aandacht voor financieel misbruik van ouderen, voor dwingende controle en femicide en plegeraanpak. En er zijn trainingen georganiseerd om de ondersteuning van lhbtq+-personen te verbeteren. We hebben vele goede stappen gezet en nog een weg te gaan.

Anders dan voorgaande jaren is naast de aanpak op HGKM ook het voorkomen, stoppen en doorbreken van seksueel geweld onderdeel van de regioaanpak. We hebben aandacht voor alle slachtoffers van seksueel geweld, van alle leeftijden en genders. We benoemen dit apart omdat seksueel geweld en seksueel misbruik deels een andere dynamiek kent en een andere aanpak behoeft (zie ook hoofdstuk 7). Daarbij is er in Amsterdam nauwe samenwerking met het programma tegen Seksuele Intimidatie en Seksueel Geweld (SISG - gepositioneerd bij het Actiecentrum Veiligheid en Zorg), dat extra aandacht heeft voor meisjes en jonge vrouwen in kwetsbare omstandigheden, binnen- en buitenshuis.

HGKM & SG hangt samen met aanpalende opgaven, zoals het ondersteunen met bestaanszekerheden, de bestrijding van genderstereotypen en de bestrijding van criminaliteit. De daarbij horende aanpakken zijn geen onderdeel van deze aanpak. Het borgen van de samenhang en samenwerking wel.

1.2 Leeswijzer

In dit plan beschrijven we de hoofdlijnen van de aanpak voor de komende 4 jaar, waarin we verbeteringen willen realiseren voor die inwoners die te kampen hebben met HGKM & SG en waarin we het stelsel stapsgewijs willen verbeteren. Waarbij dit beleidskader (enkel) datgene omvat wat de gemeenten als gezamenlijk kader afgeven en in gezamenlijkheid willen oppakken. Dit document pretendeert niet recht te doen aan alle betekenisvolle acties en resultaten die inwoners, informele en formele organisaties in de diverse stadsdelen en gemeenten weten neer te zetten.

In hoofdstuk 2 starten we met een beschrijving van de omvang en ernst van het probleem van HGKM & SG. Vervolgens formuleren we onze ambitie om het geweld te stoppen. Hoofdstuk 3 biedt een terugblik op de beleidsplannen 2020-2024 en de resultaten daarvan. In het bijzonder staan we stil bij de geleerde lessen en werkzame elementen uit de proeftuinen Blijvend Veilig.

Deze proeftuinen zijn een belangrijke ontwikkeling geweest die hebben geleid tot het Toekomstscenario Kind- en Gezinsbescherming. In hoofdstuk 4 schetsen we hoe we daar de komende periode aan de hand van een aantal ontwikkellijnen mee aan de slag gaan.

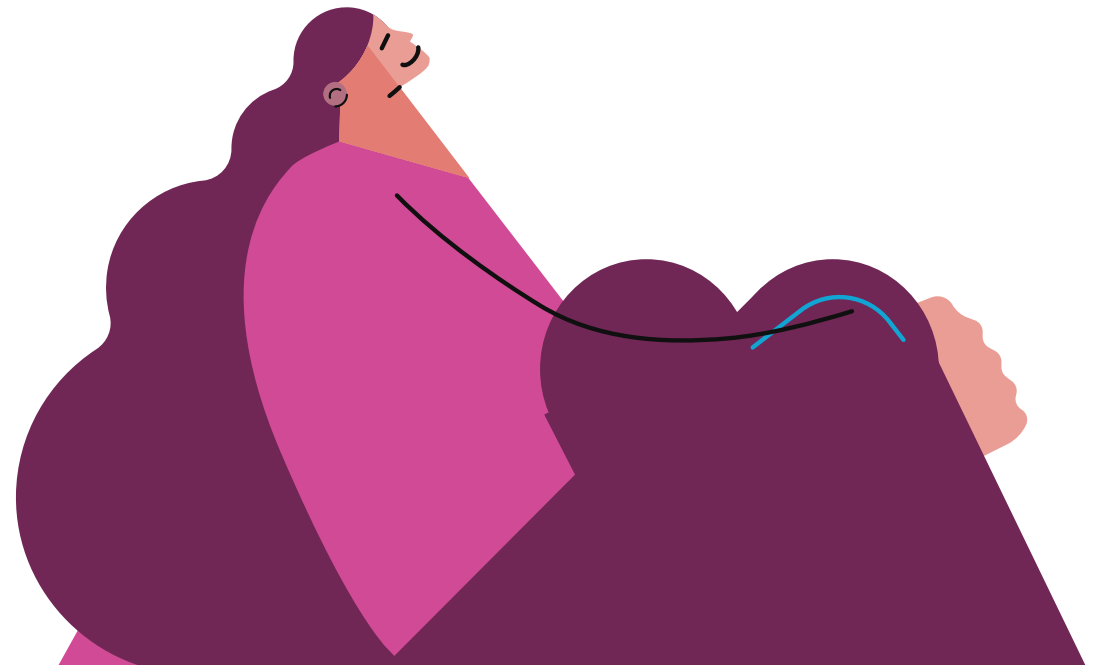
In hoofdstuk 5 wordt een visie geboden voor de preventie-aanpak, waar de regiogemeenten ieder een eigen uitvoeringsplan op maken. Een omvattende aanpak van HGKM & SG kan niet zonder een preventie-aanpak, maar een belangrijk deel van de activiteiten is klein en lokaal en moet op de lokale situatie worden aangepast. Hierbij trekken de gemeenten waar mogelijk samen op.

Vervolgens zijn er een aantal andere grotere en kleinere ontwikkelingen waar we de komende jaren mee verder willen gaan, geschetst in een aantal separate hoofdstukken over de aansluiting tussen straf en zorg, inclusief onze plegeraanpak en beschermingsmaatregelen zoals de Tijdelijke Huisverboden (H6), de aanpak van seksueel geweld (H7), de aanpak van femicide en intieme terreur (H8) en een verzamelhoofdstuk over verschillende specifieke doelgroepen en aanpakken (H9).

In hoofdstuk 10 staan we tenslotte stil bij onze manier van werken: de waarden die we hanteren, het optuigen van een lerend en bijsturend systeem voor het samenwerkende stelsel, inclusief het betrekken van ervaringsdeskundigheid, de sturing in het veld en de governance voor de besluitvorming.

1.3 Dankzegging

Wij danken alle partijen die mee hebben gewerkt aan de totstandkoming van dit document. Naast de gemeentelijke bestuurders en ambtenaren hebben onze partners die in het veld werken aan de uitvoering van onze doelen intensief meegewerkt en meegedacht. Bovendien hebben we gebruik mogen maken van verschillende ervaringsdeskundigen die meededen aan de beleidsontwikkeling in de grote partnerbijeenkomst in de Amsterdamse Zuiderkerk op 19 juni 2025: vertegenwoordigers van Cliëntenbelang Amsterdam, MenAsWell, Together We Rise en verschillende ervaringsdeskundigen op persoonlijke titel. Dank daarvoor! Voorafgaand aan de definitieve besluitvorming is het advies ingewonnen van de formele adviesraden van de verschillende gemeenten.



2. Probleem en doelstelling

2.1 Waarom een aanpak huiselijk geweld, kindermishandeling en seksueel geweld?

Met HGKM bedoelen we gewelddadig, misbruikend of verwaarlozend gedrag. Het gaat om geweld in een situatie dat slachtoffer en pleger in relationele zin afhankelijk van elkaar zijn. Ook seksueel misbruik en seksueel geweld kunnen onder die definitie vallen.

HGKM & SG laten diepe en blijvende sporen na voor slachtoffers, getuigen en plegers. Het geweld heeft grote negatieve mentale en fysieke gevolgen. Die gevolgen gaan een leven lang mee en strekken zich vaak uit tot ook weer de volgende generatie. De gevolgen zijn enorm, zowel persoonlijk als maatschappelijk, zowel sociaal, medisch als economisch.

Daarnaast heeft Nederland zich gecommitteerd aan verschillende internationale verdragen die landen verplichten zich te richten op het beschermen van mensenrechten en het bestrijden

van geweld tegen vrouwen. Bijvoorbeeld het Verdrag inzake de uitbanning van alle vormen van discriminatie van vrouwen (CEDAW, 1979), de Verklaring inzake de uitbanning van geweld tegen vrouwen (1993), het Verdrag tegen foltering en andere wrede, onmenselijke of ontorende behandeling of bestraffing (CAT, 1984), Het Verdrag inzake de rechten van het kind (CRC, 1989) en de Istanbul Conventie (Raad van Europa, 2011). Met deze verdragen ten grondslag aan het regionale beleidskader, zetten we ons in om te komen tot een geweldsvrij bestaan.

2.2 Omvang en impact

In Nederland worden jaarlijks tussen de 90.000 en 127.000 kinderen blootgesteld aan een vorm van kindermishandeling². Eén op de twintig mensen boven de 16 jaar wordt herhaaldelijk mishandeld³, op jaarbasis is bijna 1,3 miljoen mensen slachtoffer van een of meerdere vormen van huiselijk geweld. 1,7 Miljoen mensen van 16 jaar of ouder rapporteert slachtoffer te zijn van seksueel grensoverschrijdend gedrag binnen- of

buitenshuis, en de afgelopen vijf jaar werd er gemiddeld iedere 8 dagen een vrouw omgebracht door haar partner of ex-partner. De prevalentie van HGKM⁴ is de afgelopen jaren vrijwel gelijk gebleven.

In de regio Amsterdam-Amstelland kwamen in 2024 9.951 meldingen en 5.383 adviesvragen binnen bij Veilig Thuis (VT). In 59 procent van de meldingen over of van huishoudens ging het om kindermishandeling en in 34 procent om (ex-) partnergeweld. Landelijk onderzoek laat zien dat bij ruim de helft van de gezinnen die gemeld worden bij Veilig Thuis sprake is van zowel kindermishandeling als partnergeweld. Bij huishoudens zonder kinderen betrof 60 procent (ex-)partnergeweld, 6 procent geweld tegen ouders door hun kinderen en 5 procent ouderenmishandeling. In datzelfde jaar werd er 1.390 keer een beroep gedaan op de hulp en expertise van het Centrum Seksueel Geweld: door 552 slachtoffers in de acute fase en door 838 personen gesproken in de niet-acute fase.

De verschillen tussen de gebieden in de regio zijn groot. In Amsterdam loopt dat uiteen van 1.753 meldingen gedaan in 2024 over huishoudens met én zonder kinderen in Amsterdam Nieuw-West, met een inwonersaantal van meer dan 165.000

2 CBS Prevalentiemonitor Huiselijk Geweld en Seksueel Grensoverschrijdend gedrag (2024).

3 CBS Prevalentiemonitor Huiselijk Geweld en Seksueel Grensoverschrijdend gedrag (2024).

4 Nederlands Jeugdinstituut (NJI). (2025). Cijfers over huiselijk geweld.

(11 meldingen per 1000 inwoners) tot 466 meldingen voor ruim 90.000 inwoners in Amsterdam Centrum (5 meldingen per 1000 inwoners). In de Amstellandgemeenten zit het daar tussenin, bijvoorbeeld in Uithoorn waren er 241 meldingen voor bijna 32.000 inwoners en in Diemen 253 meldingen bij ruim 33.000 inwoners (8 meldingen per 1000 inwoners voor beide).

De schade van HGKM & SG is zowel mentaal als fysiek. Denk bij mentale schade aan depressies, angsten en trauma's, op zowel korte als lange termijn. Fysieke schade heeft de vorm van botbreuken en blauwe plekken. Maar ook: negatieve gevolgen voor een eventuele zwangerschap, suïcide en femicide horen hierbij. Slachtoffers ontwikkelen relatief vaak ongezonde coping mechanismes, zoals (overmatig) roken, schoolverzuim en alcoholgebruik.^{5,6} In veel studies is aangetoond dat kindermishandeling tot een achterstand in de ontwikkeling van hersenen kan leiden. Onderzoek van het Verwey Jonker Instituut laat zien dat kindermishandeling de structuur van hersenen beschadigt, met als gevolg dat bepaalde vaardigheden niet ontwikkeld kunnen worden. Kindermishandeling ontregelt de stresshoushouding als het dagen of weken voortduurt en beschadigt het emotionele geheugen.

Er is vaak sprake van herhaald slachtofferschap en het effect van geweld is intergenerationeel. Eerdere traumatische ervaringen maken mensen kwetsbaarder voor volgende traumatische gebeurtenissen, waardoor het risico op herhaling toeneemt. Kinderen die zelf slachtoffer zijn van mishandeling of opgroeien in een situatie waar sprake is van huiselijk geweld, lopen een hoger risico om zelf gewelddadige relaties aan te gaan, zowel als dader als slachtoffer. Ook bestaat het risico op ander crimineel gedrag.

Naast de schade voor individuen, jongeren, ouderen en gezinnen, raken HGKM & SG ook de sociale omgeving en is de maatschappelijke schade groot. Onverwerkt (jeugd)trauma en aanhoudend geweld kent miljardenschade. Denk aan arbeidsongeschiktheid, verergerende psychische, psychiatrische of fysieke klachten, schoolverzuim en criminaliteit. Dit probleem vraagt veel van de overheid, instituties zoals politie en justitie, hulpverlenende organisaties en omstanders. Het niet effectief aanpakken van dit geweld kan bovendien wantrouwen in de overheid en instituties vergroten bij burgers en het gevoel van veiligheid doen afnemen.

De CBS Prevalentiemonitor⁷ laat zien dat vrouwen en non-binaire of genderqueer personen (respectievelijk 21,2% en 42,5%) vaker slachtoffer zijn van huiselijk geweld en/of seksueel grensoverschrijdend dan mannen (12,7%), ook al zijn mannen even goed vaak slachtoffer, meer dan soms wordt gedacht. Specifiek voor huiselijk geweld geldt dat jongeren (16 tot 24 jaar) vaker slachtoffer zijn (20,8%) in vergelijking met de oudere leeftijdsgroepen. En dat huiselijk geweld overall in de maatschappij voorkomt, ongeacht opleidingsniveau, etniciteit of sociale klasse.

Onderzoek van Verwey Jonker laat zien dat bij gezinnen waar het geweld helemaal is gestopt, het welzijn van ouders en kinderen toeneemt tot bijna het niveau van de algemene Nederlandse bevolking. Dit is waarom we ons blijvend inzetten tot het terugdringen en stoppen van huiselijk geweld en kindermishandeling.⁸

5 Glaser, D. (2000). Child abuse and neglect and the brain - a review. *Journal of Child Psychology & Psychiatry*, 41(1), 97-116

6 Perry, B. D., & Szalavitz, M. (2007). *The boy who was raised as a dog: And other stories from a child psychiatrist's notebook—What traumatized children can teach us about loss, love, and healing*. Basic Books.

7 CBS Prevalentiemonitor Huiselijk Geweld en Seksueel Grensoverschrijdend gedrag (2024).

8 Presentatie 19 juni 2025 van Majone Steketee, Verwey Jonker Instituut.

2.3 Ambitie en beoogde effecten

De onderstaande ambitie is onderschreven door de gemeenten in de regio Amsterdam-Amstelland, het Actiecentrum Veiligheid en Zorg, de diverse lokale teams, Veilig Thuis, de gecertificeerde instellingen (GI's)⁹, Blijf Groep, de Raad voor de Kinderbescherming, Politie, het OM en de Reclassering in 2024 en vormt de basis voor deze aanpak.

“Huiselijk geweld, kindermishandeling en seksueel geweld moet zo snel mogelijk stoppen. Voor altijd. Wij moeten ervoor zorgen dat de generaties na ons een gezond en geweldloos bestaan kunnen leiden. Dat is onze verantwoordelijkheid. Ieder van ons kan daarin iets doen. Klein of groot. We helpen maatschappelijk besef creëren (groot denken) en werken concreet (klein doen).”

Deze ambitie is groots en verreikend. We willen daarmee zeggen dat er geen mate van huiselijk geweld, kindermishandeling of seksueel geweld is die we acceptabel vinden en dat we met onze aanpak willen doorgaan tot we het hebben opgelost. Tegelijk willen we realistisch zijn over wat we als overheid kunnen bereiken. Huiselijk geweld is een wijdverbreide en taai problematiek, die zich over de generaties heen strekt, diepgeworteld

is in de maatschappij en onze middelen voor de aanpak zijn niet oneindig. We krijgen het niet binnen vier of vijf jaar opgelost. Dat betekent voor ons vooral dat we prioriteiten moeten stellen: wat is het belangrijkste om te doen, en waar moeten we mee beginnen.

We vertalen deze ambitie naar vier effecten die we voor de maatschappij en voor alle inwoners willen bereiken. Het betreft hier een vergezicht, een visie waar we naar toe willen. Dit zijn de lange termijn doelen die de richting van onze inspanningen aangeven.

- Voorkomen van geweld: door in te zetten op onderliggende oorzaken en door vroegtijdig toe te leiden naar hulp. We beogen dat inwoners zich veilig voelen in hun leefomgeving.
- Duurzaam stoppen van huiselijk geweld, kindermishandeling en seksueel geweld en van intergenerationele overdracht: door naast inwoners te staan en hen op maat van hun vraagstukken en situatie te ondersteunen. Hiermee willen we bereiken dat inwoners de hulp makkelijk vinden, ze deze op zowel de korte als de lange termijn als helpend ervaren en de samenwerking waarderen.
- Bescheiden en betrouwbare overheid: door waar passend te normaliseren en door het recht op bescherming en rechtsbescherming hand in

hand te laten gaan. Hiermee beogen we dat inwoners de overheid vertrouwen, en hulp willen en durven zoeken.

- Zorgzame samenleving: door het besef van onze gezamenlijke verantwoordelijkheid voor een gezond en veilig bestaan te helpen vergroten. We willen bereiken dat inwoners, wanneer zij zich zorgen maken over HGKM & SG bij mensen in hun omgeving, dit bespreekbaar willen maken en hulp bieden aan deze mensen in hun omgeving.

Dit regionaal beleidskader is geschreven in 2025 en van kracht vanaf 2026. We nemen ons voor dit beleidskader in 2029 te evalueren. Uit de evaluatie zal volgen of het nodig is onze beleidsuitgangspunten te herijken. Tot die tijd beschouwen we dit als onze leidraad.

⁹ Een GI is een organisatie die de uitvoering van opgelegde kindermishandelingmaatregelen verzorgt, zoals een ondertoezichtstelling, en daarnaast ook in vrijwillig kader in overleg met een huishouden veiligheidsplannen opstelt en de voortgang daarop monitort.



3. Reflectie op vorige regionale aanpak (2020-2024) en de Proeftuinen Blijvend Veilig

3.1 Speerpunten van Regioaanpak 2020-2024

De Regioaanpak Veiligheid voor Elkaar (2020-2024) richtte zich op het bespreekbaar maken en aanpakken van Huiselijk Geweld, Kinder mishandeling (HGKM) en Seksueel Geweld in de regio Amsterdam-Amstelland. In Bijlage 1 staat een uitgebreide samenvatting van wat er de afgelopen jaren nagestreefd en bereikt is.

De aanpak van huiselijk geweld en kindermishandeling in de periode 2020 – 2024 richtte zich op 3 speerpunten, namelijk:

1 Zichtbaar, bespreekbaar en ieders verantwoordelijkheid

Met als doel dat iedereen signalen van huiselijk geweld en kindermishandeling (her)kent, weet wat de routes naar hulp en advies zijn en het gesprek over veiligheid en geweld aan durft te gaan. Belangrijk hierbij was het verstevigen van de samenwerking met en tussen informele en formele partijen. Ook was hierbij aandacht voor specifieke groepen met een verhoogde kans op slachtofferschap.

2 Verantwoord ouderschap en veilige relaties

Professionals hanteren dezelfde visie, kunnen cultuursensitief handelen en signaleren geweld tijdig. Er is een adequate zorgstructuur, die professionals in staat stelt binnen en buiten de organisatie te handelen. De centrale rol voor wijkteams in het bieden van maatwerk en doorverwijzing wordt versterkt.

3 Geweld stoppen en duurzaam oplossen

Professionals in staat stellen volgens één visie samen te werken aan een gezamenlijke, integrale aanpak voor het huishouden, met daarbij de aanpak toegankelijk en dichtbij door de wijkteams georganiseerd. Uitrollen van het Toekomstscenario Kind- en Gezinsbescherming. Verder het versterken van de zorg- en justitieketen, met optimale informatie-uitwisseling en het inzetten van (preventieve) Tijdelijke Huisverboden.

3.2 Resultaten

Vanuit deze speerpunten zijn er verschillende resultaten behaald. Zo is de samenwerking tussen formele en informele partijen versterkt en verbeterd door het opstellen en in gebruik nemen van het Handboek Samen Sterker tegen Huiselijk Geweld. Daarnaast zijn er stappen gezet om passend aanbod te realiseren voor plegers van HGKM en seksueel geweld, zodat de problematiek doorbroken kan worden. Maatschappelijke ontwikkelingen vroegen ook om meer inzet op seksueel geweld. In oktober 2024 is een fysieke locatie voor het Centrum Seksueel Geweld (CSG) gerealiseerd. Hier kunnen slachtoffers onder één dak terecht voor forensische, medische en psychische hulp. Ook ontstond er landelijk meer aandacht voor intieme terreur en femicide. Dit leidde tot een landelijke aanpak met vier pijlers, waarbij we in Amsterdam-Amstelland een vijfde pijler ‘aandacht voor nabestaanden’ toevoegden. En er is belangrijke ervaring opgedaan met de Proeftuinen Blijvend Veilig, waarover meer in de volgende paragrafen.

3.3 Aanleiding voor het Toekomstscenario kind- en gezinsbescherming

In situaties waar sprake is van huiselijk geweld en kindermishandeling is het cruciaal dat de overheid huishoudens en gezinnen tijdig en op maat ondersteunt. In de praktijk lukt dat helaas nog te vaak niet: de inzet van hulp laat op zich wachten, de samenwerking tussen verschillende organisaties leidt regelmatig tot fouten en dubbel werk, en gezinnen voelen zich onvoldoende gehoord. Dit vergroot het wantrouwen richting de overheid. Te veel ouders, kinderen en andere betrokkenen

geven aan dat zij zich niet gezien of gehoord voelen. Zij geven aan telkens opnieuw hun verhaal te moeten doen, terwijl hulp en bescherming langs elkaar heen lopen. Ook professionals geven aan dat zij onvoldoende ruimte ervaren om werkelijk naast gezinnen te staan en om de juiste ondersteuning te bieden bij complexe problematiek zoals armoede, verslaving en psychische kwetsbaarheid.

Die signalen zijn niet nieuw. Al jaren wijzen onderzoeken van onder andere het Verwey-Jonker Instituut en rapportages van de Inspecties op fundamentele knelpunten in het jeugdbeschermingsstelsel. Er is sprake van systeemdruk,

rolverwarring en beperkte regie bij gezinnen, met als gevolg dat we niet in staat zijn duurzame veiligheid te organiseren.

3.4 Wat hebben we daaraan gedaan? (Blijvend Veilig)

In Amsterdam-Amstelland hebben we deze signalen ter harte genomen, evenals andere regio's. Onder de vlag van Blijvend Veilig is gewerkt aan een vernieuwde werkwijze waarin gezinnen centraal staan. In een samenwerking tussen Gecertificeerde Instellingen (GI's), Veilig Thuis, de Raad voor de Kinderbescherming, Blijf

De jeugdbeschermingsketen is wettelijk ingericht volgens een 'estafette-model': verschillende partijen zijn daarbij als schakels achter elkaar gezet en nemen om de beurt het stokje over. Allen met eigen wettelijke bevoegdheden, informatiesystemen en werkwijzen. Gezinnen en huishoudens, die al in een kwetsbare situatie zitten, gaan van loket naar loket.

- Een traject start vaak bij een signaal van iemand die zich zorgen maakt. Bijvoorbeeld een leerkracht, politieagent, wijkteammedewerker of iemand uit het netwerk van een gezin.
- De melding komt bij Veilig Thuis terecht. Zij hebben de wettelijke bevoegdheden om de melding te beoordelen. Dit kan ertoe leiden dat ze een onderzoek starten. Daarna gaan ze

met de jeugdigen of het gezin in gesprek.

Veilig Thuis medewerkers zijn bevoegd zonder toestemming van gezinnen gegevens te verstrekken of op te vragen bij hulpverleners of instanties. Conclusie kan zijn dat:

- Er geen sprake is van onveiligheid,
- Het gezin vrijwillig hulp aanneemt van jeugdbescherming (G.I.) of andere hulpverleners (zoals een lokaal team), of
- Veilig Thuis een verzoek tot onderzoek bij de Raad voor de Kinderbescherming indient.
- De Raad voor de Kinderbescherming doet op verzoek van Veilig Thuis of van een G.I. een beschermingsonderzoek. Deze medewerkers hebben de wettelijke bevoegdheid om zonder toestemming van het gezin dit onderzoek uit te voeren en de kinderrechter te verzoeken een

jeugdbeschermingsmaatregel uit te roepen. Dit gebeurt zodra een ernstige ontwikkelingsbedreiging wordt vastgesteld.

- De kinderrechter beoordeelt het verzoek en doet een uitspraak.
- Na uitspraak van de rechter hebben de gecertificeerde instellingen de opdracht om de maatregel uit te voeren. Zij zijn wettelijk bevoegd om passende bescherming te bieden, en begeleiding en hulp in te zetten. Daarmee zijn zij een wettelijke verwijzer. Dit doen de gezinsmanagers door met ouders en kinderen de gewenste situatie in kaart te brengen. Zodra deze situatie is bereikt stroomt het gezin uit de keten.

Groep en lokale teams is in Amsterdam-Noord en Uithoorn vanuit de praktijk een nieuwe werkwijze beproefd. Niet de structuur van het systeem, maar de aard van het werk stond aan het begin van elke afweging. Elke situatie is uniek en complex, professionals hebben oog voor de diversiteit in gezinnen en in de hulpbehoefte en op organisatie-niveau wordt voortdurend gereflecteerd op het eigen handelen van professionals.

Professionals van Veilig Thuis, GI's en de Raad voor de Kinderbescherming werkten in een regionaal veiligheidsteam samen. Concreet werkte een duo van lokaal team, aangevuld met de expertise en bevoegdheden van een professional uit het regionale veiligheidsteam, samen met gezinnen aan veiligheid én herstel. De werkzaamheden van medewerkers in het regionaal veiligheidsteam zijn een integrale werkwijze voor de doelgroep van 0-100, huishoudens mét en zonder kinderen. Het is een nieuw vak, met nieuwe vaardigheden, competenties en deskundigheid.

Proeftuinen Toekomstscenario Kind- en Gezinsbescherming

Proeftuinen geven in de praktijk invulling aan systeem- en mensgericht werken, en aan de samenwerking tussen lokale teams, zorg- en veiligheidspartners en de beoogde regionale veiligheidsteams (RVT's). Ze maken zichtbaar wat in de praktijk werkt en waar knelpunten zitten, en

Amsterdam-Amstelland is een officiële proeftuin. De opgedane kennis uit de proeftuinen in Amsterdam-Amstelland, en tien andere proeftuinregio's verspreid over het land, hebben geleid tot het besluit van het Ministerie Justitie en Veiligheid, het Ministerie van Volksgezondheid, Wetenschap en Sport en de Vereniging van Nederlandse gemeenten voor de toekomstige inrichting van regionale veiligheidsteams (RVT). Dit moet uiteindelijk leiden tot de wetswijziging die de werkwijze van een RVT legitimeert.

3.5 Wat hebben we eraan gehad?

Resultaten waren hoopgevend. Gezinnen werden niet meer langs organisaties 'geschoven'. Gezinnen hadden één vast contactpersoon. Zij hoefden niet meer bij verschillende loketten hun verhaal te vertellen. Medewerkers van het RVT voerden niet alleen regie, maar verleenden ook hulp. Zo werden uithuisplaatsingen voorkomen. Gezinnen werden op tijd geholpen met de juiste hulp. Daarbij was

leveren daarmee waardevolle input voor de verdere ontwikkeling van het Toekomstscenario. Daarnaast genereren ze kwalitatieve en kwantitatieve inzichten over de nieuwe werkwijze. Proeftuinen ontwikkelen in samenwerking concrete producten, zoals handreikingen of plannen van aanpak, die landelijk ingezet kunnen worden.

extra oog voor de onderliggende problematiek die leidt tot de onveilige situaties. Medewerkers van RVT voerden gesprekken over praktische en sociaaleconomische omstandigheden van een gezin en zetten daar acties op uit met als doel de veiligheid te vergroten. Al met al voelden gezinnen en huishoudens zich gehoord en ervoeren meer regie.

Er zijn signalen dat professionals meer voldoening van hun werk ervaren, ook door een toegenomen beleving met partners gezamenlijk de verantwoordelijkheid voor gezinnen te dragen, en dat het verloop in personeel minder werd. De belangrijkste werkzame elementen die we in de Proeftuinen hebben onderscheiden zijn:

- Ontwikkeling van Regionale Veiligheidsteams (RVT's), waarin professionals van verschillende disciplines samenwerken zonder schotten in de vorm van opeenvolgende taken of belemmerende privacywetgeving;
- Versterking van lokale teams met gebiedsgericht georganiseerde ondersteuning vanuit specialistische en lokale organisaties;
- Ontwikkeling van een Expertiseplatform HGKM waar een bundeling van kennis plaatsvindt en complexe casuïstiek multidisciplinair (inclusief politie, OM en Reclassering) kan worden opgepakt op één locatie;¹⁰
- Ontwikkeling van een kennis- en leerinfrastructuur om leren en ontwikkelen in de gebieden te ondersteunen.

10 Hierbij wordt ook samengewerkt met het AcVZ.

Behalve met de ontwikkeling van RVT's, waar juridische beletsels voor zijn, gaan we met alle werkzame elementen aan de gang. Zie daarover verder hoofdstuk 4.

3.6 Juridische grenzen aan beproeven

Tegelijkertijd liepen we tegen juridische en organisatorische grenzen aan. In het estafette-model hebben de sleutelspelers gemeenten, Veilig Thuis, GI's en RvdK eigen wettelijke taken en bevoegdheden. Het werk van professionals is gekaderd en afgebakend.

In Blijvend Veilig is beproefd om alle taken van de drie organisaties in één organisatie te organiseren en uit te voeren. Er was geen wettelijk kader dat Blijvend Veilig legitimeerde. Daardoor liepen we tegen concrete juridische barrières aan:

- Het bleek niet mogelijk om de juridische bevoegdheden rond gegevensdeling binnen Blijvend Veilig te combineren. Dit betekent dat zodra gezinnen geen toestemming geven om informatie te delen, Blijvend Veilig niet over alle gegevens beschikte die nodig zijn om zorgvuldige beslissingen te nemen. In zulke situaties is geprobeerd om informatie op te vragen bij Veilig Thuis, de gecertificeerde instellingen en de Raad voor de Kinderbescherming. Daarmee bleef echter het

estafette-model bestaan, waarin partijen elkaar achtereenvolgens benaderen in plaats van gezamenlijk te handelen.

- Daarnaast is Blijvend Veilig geen wettelijke verwijzer. Dat houdt in dat verwijzingen altijd ondertekend moeten worden door een medewerker die in dienst is bij een gecertificeerde instelling. Wanneer zo'n verwijzing wordt afgewezen, leidt dit tot vertraging voor het gezin of huishouden en tot een extra belasting voor de professionals van zowel de GI als Blijvend Veilig. Dat beperkt de slagkracht van het systeem en gezinnen ervaren onnodige vertraging.
- De Raad voor de Kinderbescherming heeft op zijn beurt de wettelijke bevoegdheid om bij alle betrokken partijen informatie op te vragen wanneer er een beschermingsonderzoek wordt uitgevoerd. Hiervoor is geen toestemming van het gezin nodig. Medewerkers van Blijvend Veilig hebben deze bevoegdheid niet. Wanneer een gezin geen toestemming geeft, blijft het onderzoek onvolledig en moet de Raad alsnog een beschermingsonderzoek starten in plaats van een toets uitvoeren. Dit leidt tot vertraging, dubbele werkzaamheden en opnieuw een estafette-model.
- Bij de ontwikkeling van het nieuwe vak vraagt de brede doelgroep 0-100 en de integrale werkwijze om inzet van professionals met uiteenlopende expertise en achtergronden. In de praktijk blijkt het lastig om deskundigen met

kennis van volwassenproblematiek betrekken, omdat zij vaak niet SKJ-geregistreerd zijn. Alleen medewerkers met een SKJ-registratie¹¹ mogen een jeugdbeschermingsmaatregel uitvoeren. Dit kan ertoe leiden dat een gezin waarin het RVT betrokken is, alsnog overdragen moet worden. Er is geprobeerd om in zulke situaties een GI-medewerker met SKJ-registratie supervisie te laten uitvoeren, maar dit leidt af van de ondersteuning die gezinnen nodig hebben.

Door deze juridische beperkingen kan de nieuwe werkwijze niet doorgevoerd worden. We hebben nog steeds te maken met een 'estafette-model': de verschillende instellingen moeten hun taken volgorde-lijk uitvoeren. De kracht van het RVT was juist dat alle organisaties allemaal tegelijk hun expertise kunnen inzetten waar nodig ter ondersteuning van één hulpverlener, die van melding tot afronding aanspreekpunt is voor het gezin of huishouden.

3.7 Hoe verder?

Om met RVT's te kunnen starten zijn we afhankelijk van wetswijzigingen. In het voorjaar van 2025 werd duidelijk dat het Rijk voorlopig geen wetswijzigings-traject inzet om deze structurele knelpunten weg te nemen. Dat vraagt van de regio een bestuurlijke heroriëntatie. De G4 heeft er zomer 2025 bij het rijk op aangedrongen om alsnog werk te maken van wetswijzigingen.

11 Een SKJ-registratie is een verplichte registratie in het Kwaliteitsregister Jeugd voor professionals in de jeugdzorg, die aantoont dat zij voldoen aan de wettelijke kwaliteitseisen voor hun vak.

In Amsterdam-Amstelland zijn wijkteams, Veilig Thuis, Jeugdbescherming, de Raad voor de Kinderbescherming, het Actiecentrum Veiligheid en Zorg (AcVZ) en de gemeenten in overleg gegaan over de vervolgstappen. De gezamenlijke inzet is helder: partijen en gemeenten werken samen om binnen de huidige wettelijke kaders zoveel mogelijk in de geest van het Toekomstscenario de dienst- en hulpverlening te organiseren. En de regio daarbij tevens voor te bereiden op de komst van de nieuwe wetgeving, zodat zodra de wetgeving definitief wordt aangenomen alle seinen op groen staan om de transformatie naar het Toekomstscenario te voltooien.

Zoals Blijvend Veilig inspirerend werkte voor de professionals die daarin samenwerkten, zo is het stopzetten van deze werkwijze onder verwijzing naar juridische beperkingen een deceptie geweest voor zowel professionals als managers. Vooruitgang die was geboekt in de organisatie-overstijgende samenwerking is weer teruggedraaid. Dit vraagt een extra inzet om weer te gaan bouwen en het vertrouwen van professionals te (her)winnen met realistische afspraken.

Ondertussen bewegen we, in zowel denken als handelen, van keten (estafettemodel) naar netwerk (samenwerking rondom het huishouden).

In het kort:

- We zetten in op hernieuwde, gebiedsgericht georganiseerde samenwerkingsafspraken tussen de partners

- We gaan uit van stevige lokale teams die we faciliteren met omringende deskundigheid. Het is wezenlijk dat de opgave voor professionals uitvoerbaar is.
- Daarnaast zetten we in op een betere kennis- en leerinfrastructuur. Er wordt een expertiseplatform opgericht dat gaat organiseren dat we leren van praktijkervaringen en daarmee het vakmanschap verbeteren.

In het volgende hoofdstuk staan de benodigde stappen beschreven.

3.8 Terugblik (algemeen)

Als samenleving slagen we er nog onvoldoende in om HGKM te voorkomen en duurzaam te stoppen. Inwoners vragen niet graag om hulp, door schaamte en een gebrek aan vertrouwen in de overheid. Die hulp is vervolgens vaak weinig samenhangend, onvoldoende op maat, niet tijdig beschikbaar en dus onnodig duur. Wat bedoeld is als bescherming wordt door gezinnen met regelmaat ervaren als onnavolgbaar en bedreigend. De gevreesde inzet van machtsmiddelen is vervolgens beperkt effectief. Onderzoek laat zien dat kindermishandeling weliswaar wat meer afneemt bij inzet van een maatregel, desondanks is na anderhalf jaar bij 66% van de gezinnen nog steeds sprake van geweld, bij 47% zelfs van veel en/of ernstig geweld.¹²

De doelen van de Regioaanpak 2020-2024 blijven actueel; de onderdelen van de speerpunten blijven ook allemaal relevant. Een aantal van die onderdelen bevinden zich inmiddels in een andere ontwikkelingsfase. De belangrijkste ontwikkeling in de afgelopen periode is die van het Toekomstscenario Kind- en Gezinsbescherming. Door landelijke besluitvorming is de uitrol hiervan niet voortgezet zoals in de Proeftuinen beproefd en zoals we denken dat nodig is. De werkzame bestanddelen van het Toekomstscenario worden niettemin zo veel mogelijk opgenomen in het regionale beleidskader 2026, zoals in het volgende hoofdstuk nader toegelicht.

Huiselijk Geweld, kindermishandeling en seksueel geweld zijn hardnekkige, maatschappelijke problemen. Het aantal meldingen bij Veilig Thuis ligt al jaren rond de 10.000 en het CSG ziet een stijging in het aantal slachtoffers dat contact met hen zoekt. Met dit nieuwe, Regionale Beleidskader blijven we daarom – in nauwe samenwerking met alle partners – ons inzetten voor de bestrijding van deze problematiek. Alleen samen kunnen we stappen maken, waarbij we iedere professional, vrijwilliger en ook de inwoners van Amsterdam-Amstelland hard nodig hebben. De geleerde lessen uit de Regioaanpak 2020-2024 nemen we mee, waardoor we de aanpak steeds iets kunnen aanpassen om de best passende interventies in te zetten.

¹² Steketee, M., Tierolf, B., Lünemann, K., Lünemann, M. (2020). Kwestie van lange adem. Verwey-Jonker Instituut, Utrecht.

4. Beter organiseren van hulp en ondersteuning

In dit hoofdstuk wordt beschreven hoe we de geleerde lessen en werkzame elementen uit de proeftuinen Blijvend Veilig in de regioaanpak voor de komende jaren willen integreren. Die werkzame elementen hebben geresulteerd in het Toekomstscenario Kind- en Gezinsbescherming, dat we zo veel mogelijk willen implementeren. Door hieraan te werken versterken we het stelsel van hulp voor slachtoffers en plegers van huiselijk geweld, kindermishandeling en seksueel geweld.

Ontwikkellijnen

Ten behoeve van de effecten beoogd door het Toekomstscenario zien we verschillende ontwikkellijnen die elkaar versterken en samenhangen. De werkwijze van het Toekomstscenario staat niet op zichzelf: zij valt op verschillende manieren samen met andere brede ontwikkelingen, zoals de Hervormingsagenda Jeugd en de 'Beweging naar de voorkant'. Ook daar is sprake van stevige lokale teams, die zelf hulp bieden en waar nodig de deskundigheid van een specialist betrekken, wat we mogelijk maken door de deskundige partijen gebiedsgericht rond huishoudens en lokale teams te organiseren.

4.1 Stevige lokale teams

Net als huisartsen dat zijn voor medische zorg, zijn lokale teams de 'eerste' vorm van professionele hulp voor iedere inwoner op sociaal gebied. Deze teams zijn er (onder meer) om collectieve en individuele hulp te bieden bij het signaleren, bespreekbaar maken en verhelpen van HGKM & SG voor alle inwoners die dat willen. De teams zijn aanwezig op scholen en een groot aantal andere plekken in de wijk, daarmee voor velen goed toegankelijk, en zij werken ook outreachend, waar nodig in samenwerking met informele partijen en ervaringsdeskundigen.

Het is altijd al de opdracht van lokale teams geweest om aan de slag te gaan met problematiek van huiselijk geweld, maar de opdracht om met prioriteit te werken aan veiligheid in een gezin wordt steeds explicieter. Zij gaan mee in de gezamenlijke aanpak van het Toekomstscenario. Om dat mogelijk te maken willen we de lokale teams ook beter gaan faciliteren met nabij beschikbare deskundigheid, met een netwerk van aanvullende hulp (zie 4.2) en een gebiedsgerichte wijze van samenwerken met partners (zie 4.4).

De lokale teams bestrijken in ieder geval binnen het vrijwillig kader (samen) vier van de vijf gezins- en relatieprofielen zoals door Verwey-Jonker opgesteld. Bij dwingende controle/intieme terreur en eengerelateerd geweld worden vanaf de start aanvullende hulp en strafpartners betrokken. De organisaties die de aanvullende hulp en bescherming bij HGKM & SG bieden, dragen bij aan sterke lokale teams door in ieder gebied beschikbaar te zijn als 'meedenkers en meedoeners'. Zij dragen ook met inbreng van deskundigheid en kennis bij aan de doorontwikkeling van het benodigde vakmanschap.

Lokale teams hebben een breed takenpakket, van opvoedhulp tot schuldhulpverlening, en van het helpen begrijpen van een binnengekomen brief tot regie op hulpverlening tot doorverwijzing naar een specialistische partij. Zij zijn gespecialiseerd in het helpen met bestaanszekerheden, o.a. door middel van sociaal raadsliedenwerk en schuldhulpverlening. Met meer nadruk dan eerder willen we inzetten op het wegnemen van stressfactoren die een bijdrage leveren aan het ontstaan en aanblijven van huiselijk geweld. Het verbeteren van de financiële situatie of woonomstandigheden kan doorslaggevend zijn in vermindering van spanning en geweld in huis. Daarmee geven we ook vorm aan 'Bewegen naar de voorkant'.

Voor een optimale aansluiting bij de bewoners voor wie zij werken streven de lokale teams een personele bezetting na die een afspiegeling is van de bevolking in het gebied waar ze werken. Cultuursensitiviteit is wezenlijk om bewoners goed bij te staan en hier worden medewerkers op getraind. In toenemende mate wordt ook gebruik gemaakt van de hulp en inzichten van ervaringsdeskundigen.

De komende jaren ontwikkelen de lokale teams zich steeds verder in de richting van de rol zoals landelijk afgesproken in het Toekomstscenario kind- en gezinsbescherming en ook de Hervormingsagenda Jeugd. Er wordt conform het landelijk 'Handelingskader' samengewerkt voor veiligheid, met het hanteren van de fasen (1) directe veiligheid borgen, (2) werken aan duurzame veiligheid, (3) herstel. Dat betekent dat acute veiligheid borgen altijd prioriteit heeft, maar wanneer er geen sprake is van acute onveiligheid, dan zetten we juist in op het oplossen van problemen 'aan de voorkant' om de inzet van zwaardere zorg te voorkomen. De uitgangspositie van de lokale teams in de verschillende gemeenten van de regio verschilt enigszins in de mate van het zelf bieden van hulp en de inhoudelijke scope van de opdracht.

Wat merkt de inwoner van Amsterdam/Amstelland van de nieuwe werkwijze van lokale teams?

Er is een melding van de politie over een gezin binnengekomen bij Veilig Thuis. Minutenlang was er in het hele blok geschreeuw te horen; toen er een theepot door het raam vloog belde een van de burens met de politie. Er heeft wederzijdse mishandeling plaatsgevonden. Veilig Thuis neemt contact op met de betrokkenen: een stel met een kind van zeven jaar oud. Er wordt hen hulp aangeboden maar ook indringend verteld dat ze niet alleen elkaar niet mogen mishandelen, maar het hun kind ook niet aan mogen doen getuige te zijn van dit geweld. Veilig Thuis stelt vast dat financiële zorgen in belangrijke mate hebben bijgedragen aan spanningen in huis. Het stel geeft aan zelf geschrokken te zijn van de situatie en open te staan voor hulp. Zij worden doorverwezen naar een lokaal team. De hulpverlener van het lokaal team zet meteen schuldhulpverlening in gang, maar gaat ook in

gesprek met beide ouders over hoe ze kunnen voorkomen dat het weer zo hoog oploopt. De aanbevelingen van de hulpverlener worden allemaal weggewimpeld, de ouders zeggen het zelf beter te weten, maar lijken niet echt bezig te willen met gedragsverandering. De hulpverlener overlegt met een collega van Jeugdbescherming over hoe ze in deze situatie tot de ouders door kan dringen. Lokaal team en Jeugdbescherming beramen samen een aanpak waarin de ouders worden aangesproken om zelf met een verandervoorstel te komen. Dit helpt: beide ouders erkennen dat ze minder kunnen escaleren en benoemen ieder een voornemen hoe ze dat gaan doen. De combinatie van de aandacht voor hun situatie, aanspreken op het voorkomen van geweld en dat er zicht komt op het einde van de financiële nood, geeft de ouders rust. Na een jaar doet Veilig Thuis een hercontrole en constateert dat ruzies nog wel voorkomen maar niet meer ontaarden in geweld. Het dossier wordt gesloten.

4.2 Netwerk van aanvullende hulp

Om huishoudens en het lokaal team heen staat in ieder gebied een netwerk van aanvullende hulp en bescherming. Die bestaat in de eerste plaats uit de partijen die een rol hebben in de aanpak huiselijk geweld: Veilig Thuis, de gecertificeerde instellingen (GI's) namelijk Jeugdbescherming Regio Amsterdam, William Schrikker Jeugdbescherming en Jeugdreclassering, Leger des Heils, de Raad voor de Kinderbescherming en tenslotte Blijf Groep (in Amsterdam en sommige Amstellandgemeenten). Blijf Groep voert gespecialiseerde ambulante hulpverlening na huiselijk geweld uit (naast de opvang na huiselijk geweld – zie ook 4.6).

Het netwerk van aanvullende hulp bestaat niet alleen uit partijen die gefocust zijn op het interveniëren in geweldspatronen. Naast ondersteuning bij het stoppen van geweld gaat het om hulp bij factoren die vaak bijdragen aan geweld: wonen, werk en inkomen, volwassenproblematiek als psychische kwetsbaarheid en

verslaving of een verstandelijke beperking. De komende jaren willen we altijd oog hebben voor inkomen en financiën, voor het betrekken van partners in de volwassenenzorg en in het straf-domein, en voor de (weliswaar verminderde) beschikbaarheid van jeugdhulp. We zetten in op het tijdig betrekken van schulddienstverlening, structurele financiering van sociaalpsychiatrisch verpleegkundigen (SPV) en voorrang op jeugdhulp voor gezinnen die te kampen hebben met HGKM of SG.

Regelmatig speelt psychische problematiek een rol bij één of meer betrokkenen in een huiselijk geweld situatie. Daarnaast veróórzaakt huiselijk geweld ook psychische problemen. We hechten groot belang aan het snel kunnen betrekken van GGZ-hulpverlening bij de casuïstiek die daarom vraagt. Om geweld waar psychische problematiek een rol speelt te stoppen en intergenerationele overdracht te voorkomen, betrekken wij GGZ-organisaties bij initiatieven zoals Switch¹³ en inzet van de SPV bij Jeugdbescherming¹⁴. We blijven zoeken naar mogelijkheden de ondersteuning van

lokale teams hierbij te optimaliseren. We ondersteunen onze GGZ-partners om actie te ondernemen wanneer dit vanuit de Kindcheck¹⁵ nodig blijkt te zijn. Daarnaast maken we afspraken met zorgverzekeraars om domein overstijgend samenwerken te stimuleren.

Tenslotte is aansluiting op informele organisaties belangrijk voor een vroegtijdige inzet op HGKM-problematiek. Informele organisaties zijn voor hun doelgroep vaak laagdrempelig en horen eerder over HGKM- en ander problematiek dan de reguliere hulpverlening. Ook kunnen ze soms een belangrijke rol spelen in de bredere aanpak van de problematiek. Daarom is aansluiting daarop vanuit lokale teams van groot belang. We schakelen hiermee niet alleen de meest passende hulpverlening bij een probleem in, we sluiten hiermee ook aan op de "beweging naar de voorkant": het inzetten van de lichtste vorm van hulp die nodig is, waarmee erger wordt voorkomen en waarmee niet alleen kosten worden bespaard maar mensen ook maximaal op hun zelfredzaamheid worden aangesproken.

13 Switch is een netwerksamenwerking tussen Blijf Groep, de Waag (forensische GGZ), GGZ BRicht (volwassen psychiatrie, veelal gericht op trauma) en Altra (jeugdzorg). Zij werken als een dicht netwerk in gezinnen waar al generaties lang geweld plaatsvindt.

14 Sociaal Psychiatrisch Verpleegkundigen werken binnen Jeugdbescherming om gezinnen vanuit het volwassen perspectief te ondersteunen en gezinsmanagers handvatten te geven om beter om te gaan met opvoeders die mogelijk psychische problematiek ervaren.

15 De kindcheck is een verplichte signaleringsmethode voor professionals die met volwassen cliënten werken, zoals artsen en zorgverleners, en is onderdeel van de Wet meldcode huiselijk geweld en kindermishandeling. Hierbij wordt gekeken of de volwassenen die ondersteuning nodig heeft ook verantwoordelijk is voor de opvoeding en het welzijn van kinderen. Wanneer er zorgen zijn dat de volwassene vanwege de hulpvraag of problematiek niet in staat is de opvoeding of het welzijn veilig te stellen zijn de professionals verplicht om jeugdzorg te consulteren.

4.3 Expertiseplatform

Een belangrijk onderdeel van het Toekomstscenario is de ontwikkeling van een Expertiseplatform. Dit is een netwerkorganisatie die werkt vanuit een fysieke locatie. Het gaat om het organiseren van alle benodigde disciplines zodat slachtoffers op één plek terecht kunnen voor forensisch onderzoek, aangifte, bijstand en zorg. Dat is vooral nodig bij ernstige vormen van huiselijk geweld: denk daarbij vooral (maar niet uitsluitend) aan intieme terreur en eergerelateerd geweld. Op en vanuit deze plek werken de domeinen van zorg en straf nauw samen. Daarvoor brengen we een aantal professionals met specialistische kennis en ervaring bij elkaar en organiseren we ook de benodigde voorzieningen op één plek.

Het Expertiseplatform heeft twee verschillende functies. De eerste is de concentratie van specialistische kennis op één plek. De tweede is als spil en aanjager van de regionale kennisontwikkeling en het samen leren van alle betrokken partijen: de regionale kennis- en leerplatformfunctie. Deze functies komen samen in de notie van een kenniscentrum, vandaar Expertiseplatform. Vanwege de bevoegdheden die nodig zijn, brengen we het Expertiseplatform onder bij Veilig Thuis. De kennis- en leerplatformfunctie is een netwerkproject, onder aansturing van een stuurgroep samengesteld uit een vertegenwoordiging van gemeenten en uitvoeringpartners.

We zorgen dat huishoudens met de meest ernstige vormen van HGKM, bescherming en hulp op één plek gaan vinden. In navolging van 'Filomena' in Rotterdam-Rijnmond wordt in Amsterdam-Amstelland een inloopfunctie gekoppeld aan de fysieke locatie van het Expertiseplatform. Als Amsterdam-Amstelland benutten we de ervaring uit Rotterdam-Rijnmond graag en bouwen we daarop voort. We beogen in Q1 van 2026 de fysieke locatie te openen voor huishoudens met problematiek waarvoor alle functionaliteiten onder één dak het meest nodig is. De inloopfunctie is er voor inwoners uit de hele regio en we gaan organiseren dat ook mensen die verder af wonen van de fysieke locatie er goed terecht kunnen (bijvoorbeeld met een taxikostenvergoeding).

Het regionale kennis- en leerplatform HGKM faciliteert het delen van kennis en ervaringen tussen professionals en jaagt het gezamenlijk leren ook aan. Dat doen we praktijkgericht, organisatie overstijgend en gebiedsgericht. De uitwisselingen staan ten dienste van eigen casuïstiek en het leren van elkaar. In eerste instantie richt dit platform zich op de lokale teams en Veilig Thuis, Jeugdbescherming en Raad voor de Kinderbescherming. In een latere fase wordt dit uitgebreid naar andere partners in het netwerk.

We zorgen daarbij voor nauwe samenwerking met het Centrum Seksueel Geweld (CSG), dat voor seksueel geweld al voorziet in de functie van kenniscentrum en een inlooplocatie heeft voor

slachtoffers. Daarnaast zal het Expertiseplatform samenwerken met het Actiecentrum Veiligheid en Zorg en het programma Seksuele Intimidatie en Seksueel Geweld als onderdeel daarvan. We blijven aangesloten bij het landelijke programma Toekomstscenario en ook bij de landelijke aanpak "Stop Femicide" en het regionale beleid op het gebied van femicide en intieme terreur.



4.4 Gebiedsgericht samenwerken (GGSW)

In de regio wordt al langere tijd geïnvesteerd in gebiedsgerichte samenwerking bij jeugd- en opvoedproblematiek in lokale samenwerkingsverbanden, soms 'cockpits' of 'vijfhoeken' genoemd. We verbreden het gebiedsgericht samenwerken zo snel als werkbaar naar de opgave HGKM & SG, omdat er grote overlap is in de betrokken gezinnen en uitvoerende partners.

We maken daarbij gebruik van de geleerde lessen in de proeftuin Blijvend Veilig. Professionals uit verschillende organisaties vullen elkaar vanuit hun eigen rollen en expertises aan. Daar is samenwerking van alle organisaties op gebiedsniveau voor nodig. In Amsterdam werken de stadsdelen samen op basis van Gebiedsgerichte Opgaven Sociaal, waarin op basis van data wordt gekeken welke opgaven voor welke Amsterdammer in welke gebieden, wijken of buurten prioriteit hebben.

Door op dat schaalniveau te werken vinden en kennen professionals elkaar. Dat bevordert begrip voor elkaars rollen, vertrouwen in elkaars expertise en biedt de mogelijkheid om organisatie-overstijgend te denken en werken. In lokale samenwerkingsplatforms helpen professionals samen gezinnen met HGKM-problematiek, adviseren professionals elkaar en wordt er gezamenlijk geleerd. Er wordt zo veel mogelijk aansluiting gezocht bij wat in een gebied al bestaat en goed werkt.

In Amsterdam worden in de stadsdelen Nieuw-West en Zuidoost masterplannen uitgevoerd in het kader van 'ongelijk investeren voor gelijke kansen'. Ook in Amsterdam Noord werken we nu aan extra aandacht voor HGKM. Binnen het Nationaal Programma Samen Nieuw-West en het Masterplan ZO=Zuidoost wordt gebiedsgericht samengewerkt. Hier worden innovatieve manieren gebruikt om de

complexe problematiek van HGKM te doorbreken. De stadsdelen gelden daarbij als pilot, als de innovatieve aanpak blijkt te werken zullen andere stadsdelen in deze ontwikkeling volgen. Voor de Amstellandgemeenten kunnen de resultaten uit de masterplangebieden eveneens als inspiratie dienen.

Bouwstenen Nationaal Programma Samen Nieuw-West en Masterplan ZO=Zuidoost

1. Data-analyse

Analyse van beschikbare (en deelbare) data van formele organisaties, verrijking van de data met kwalitatief onderzoek onder informele partijen en monitoring van de werkzame elementen uit de verschillende bouwstenen.

2. Bewustwording & Dialoog

Samenwerking met informele organisaties voor het organiseren van activiteiten voor inwoners over bewustwording van HGKM. Benutting van expertise van formeel naar informeel en vice versa.

3. Samenwerking informeel & formeel

Oprichting van een casuïstiektafel (netwerkgroep) waarbij formele en informele organisaties onder begeleiding van een netwerkregisseur (vastgelopen) casussen oppakken.

4. Intensief casemanagement bij Tijdelijk Huis Verbod

Inzet van casemanagers voor een periode van 1,5 jaar na afloop van een opgelegd THV, verbetering van contact met kinderen door inzet van een Kindexpert en inzet van THV vanuit hulpverlening.

5. Time-out woningen

Bieden van tijdelijk onderdak van een paar weken voor mensen waarbij een time-out escalatie of verdere problemen kan voorkomen. Onder begeleiding wordt gewerkt aan herstel van de situatie.

6. Plegeraanpak

Oprichting van een supportgroep 'Verantwoordelijkheid nemen' onder begeleiding van een ervaringsdeskundige voormalige pleger. Verkenning van samenwerking met de Buurtrechter. Oprichting van een pool van ervaringsdeskundige plegers die ingezet kunnen worden bij intensief casemanagement of bij de (toeleiding naar de) supportgroep.

Om het gebiedsgerichte samenwerken te ondersteunen, ontwikkelen we dataprofielen op HGKM en benutten we ook de vijf gezins- en relatieprofielen zoals ontwikkeld door het Verwey Jonker¹⁶ Instituut. Daarnaast zijn we ons bewust van de correlatie tussen HGKM & SG enerzijds en

criminaliteit anderzijds (zie 6.4): wellicht dat we contact met justitie nog als basis nemen voor een aanvullend profiel. Ook zoeken we naar mogelijkheden om beschikbare data beter te combineren zodat we in de gebieden beter beeld krijgen van welke problematiek we op in moeten zetten.

De vijf profielen

Intieme terreur

Bij intieme terreur is er sprake van een machtsverschil tussen de partners. In een heteroseksuele relatie oefent één partner, meestal de man, dwang en controle uit op zijn partner.

Door haar vrijheid te beperken, haar te isoleren en door het gebruik van, vaak ernstig, geweld, ook seksueel. Het slachtoffer (en de kinderen) voelt zich continu bedreigd en onveilig.

Gezin in de stress

Bij het profiel gezin in de stress staat centraal dat er een hoge mate van stress is door een opeenstapeling van factoren. Dit leidt herhaaldelijk tot conflicten waarbij het (ernstige) geweld ook van twee kanten kan komen. Regelmatig gaat dit samen met alcoholmisbruik bij een van de partners. De kinderen kunnen slachtoffer zijn en getuige.

Langdurige zorg

In het profiel langdurige zorg staat op de voorgrond dat één (of beide) partners vanwege

een beperking of psychische problemen langdurige zorg nodig heeft. In deze gezinnen kan ook geweld tussen partners een rol spelen. Daarnaast is er door de problematiek van ouders vaak een onveilige opvoedsituatie voor kinderen en komt verwaarlozing vaak voor.

Kindgedrag en opvoedstress

In het vierde profiel gaat het vooral om kindgedrag en opvoedstress. De (ernstige) gedragsproblemen van kinderen kunnen een reactie zijn op het geweld in huis of komen voort uit aangeboren problematiek. Het gedrag kan ook conflicten en geweld veroorzaken tussen opvoeders onderling, of tussen opvoeder en kind. Er is veel opvoedstress en onveiligheid voor de gezinsleden.

Complexe conflictscheidingen

Het kenmerk van het profiel complexe conflictscheiding is dat de problemen vooral rond de omgang spelen na echtscheiding. Na de scheiding is er met name psychisch geweld en een juridisch gevecht om de kinderen. Kinderen hebben last van conflicten van ouders.

4.5 Gezamenlijke werkwijze en Handelingskader

De komende jaren gaan de lokale teams en de organisaties die bescherming en aanvullende hulp bieden bij HGKM & SG, zoveel mogelijk werken vanuit een gezamenlijke werkwijze. Hierbij gaat het over zaken als de Top 3-methodiek, de cliëntgerichte benadering (zoals de Amsterdamse Maatwerkmethode of equivalente methodieken uit de Amstellandgemeenten), het hanteren van dezelfde taal, het registreren op dezelfde categorieën, het delen van gegevens en het samen hanteren van het 'landelijk handelingskader'. Dit laatste is een richtlijn die landelijk ontwikkeld wordt voor professionals en gaat over grondhouding, afweging, werkwijze en vakkennis. Professionals gaan naast en niet tegenover gezinnen staan: huishoudens voeren hun eigen regie, met ondersteuning van professionals. We gaan gezamenlijk prioriteit geven aan het helpen stoppen van het geweld. Professionals moeten elkaars werk niet overdoen maar op elkaar aanvullen. Om dat goed te kunnen doen gaan we het vakmanschap van professionals steeds verder ontwikkelen. We beogen de hulp daarmee toegankelijker en effectiever te maken en tegelijk de rechtsbescherming van burgers te versterken.

Vanuit de proeftuin Blijvend Veilig droegen we de afgelopen jaren actief bij aan de totstandkoming van het handelingskader en dat blijven we ook de komende periode doen vanuit het Expertiseplatform. Het als zorg- en strafpartners benutten

16 Steketee, M., Tierolf, B., Lünemann, K., Lünemann, M. (2020). Kwestie van lange adem. Verwey-Jonker Instituut, Utrecht.

van de crisismomenten, het benutten van de buurtrechters ten dienste van het verbeteren van rechtsbescherming van gezinnen bij de start van overheidsbetrokkenheid en het ontwikkelen naar meer gezinsgerichte rechtspraak zijn voorbeelden van nader uit te werken onderdelen. Als regio dragen we bij aan die uitwerking en zullen we waar mogelijk opnieuw kleinschalig beproeven. Als opdrachtgevers zullen de gemeenten hun partners vragen het landelijke kader tot hun en dus de gezamenlijke werkwijze te maken. Dit betekent een verdieping c.q. uitbreiding van de rol van de lokale teams en van Veilig Thuis, en daarnaast een doorontwikkeling van het vakmanschap en de werkwijzen van de GI's en de RvdK.

4.6 Opvang na huiselijk geweld

Een onmisbaar onderdeel in de aanpak huiselijk geweld is het aanbod van opvang na huiselijk geweld. In Amsterdam is in 1974 het eerste blijf-van-m'n-lijfhuis opgezet en sindsdien wordt de opvang na huiselijk geweld in Amsterdam en voor de regio uitgevoerd door Blijf Groep. In ruim 50 jaar is veel veranderd: de opvang is van een geheime locatie naar een openbare maar goed beveiligde locatie gegaan (het 'Oranjesthuis'-concept) in Amsterdam-West. Waar vrouwen en hun (jonge) kinderen vroeger groepsgewijs werden opgevangen, zijn er nu aparte woon-eenheden. De opvang biedt tegenwoordig ook plekken aan mannen die uit een situatie van huiselijk geweld zijn gevlucht, waardoor de

noemer 'vrouwenopvang' de lading niet meer helemaal dekt.

Opvang na huiselijk geweld is steeds gericht op het bieden van basale veiligheid in de vorm van een beveiligde woonomgeving, in combinatie met intensieve begeleiding aan slachtoffers om te werken aan eerst traumaverwerking en vervolgens aan emotionele en praktische toerusting om weer zelfstandig te gaan wonen. Die werkwijze heeft zijn effectiviteit bewezen en behoeft momenteel geen verdere ontwikkeling. Een knelpunt is de realisatie van uitstroom naar een sociale huurwoning zodra de begeleiding is afgerond. Er zijn in de loop der jaren al verschillende maatregelen met succes doorgevoerd om dit probleem te verminderen, maar door de beperkte beschikbaarheid van woningen blijft tijdige uitstroom onder druk staan.

Er is behoefte aan uitbreiding van opvangcapaciteit. Niet alleen is er een structureel tekort aan opvangplekken, waar we als regio wat aan willen doen, Amsterdam-Amstelland voldoet ook (lang) niet aan de 'Grevio-norm' die er is gesteld in het Verdrag van Istanbul: namelijk dat er op iedere 10.000 inwoners 1 gezinsopvangplek beschikbaar zou moeten zijn. De regio Amsterdam-Amstelland had op 1-1-2025, 1.143.590 inwoners. Dan zouden we 114 opvangplekken moeten hebben voor de regio. De bouw van een tweede Oranjesthuis in Amsterdam-Zuidoost is al enige jaren in de planning en oplevering ervan wordt nu verwacht in 2027. Daarmee komen we op 94 opvangplekken, 82% van de norm.

Amsterdam-Amstelland streeft naar 100% van de Grevio-norm. In de rijksbegroting 2026 is sprake van extra middelen begroot specifiek voor opvangplekken na huiselijk geweld; Amsterdam-Amstelland hoopt deze middelen aanvullend te kunnen aanwenden voor verdere uitbreiding van de opvangcapaciteit. Ook daarmee zou de Grevio-norm nog niet bereikt zijn, maar dan zouden we rond de 90% kunnen komen. Voor 100% naleving van de Grevio-norm is extra geld en tijd nodig. Amsterdam-Amstelland zal bij het rijk aandringen op aanvullende financiering om dat mogelijk te maken. Voor de periode 2025-2029 zetten we in op het bereiken van tenminste ca. 90% van de Grevio-norm.



5. Visie op preventie

5.1 Visie op preventie

De Amsterdam-Amstelland gemeenten streven naar het voorkomen van HGKM & SG: thuis, in de buurt, op school en online. We willen een regio zijn waarin we ons collectief verantwoordelijk voelen voor het welzijn van de ander. Waarin we gezonde omgangsvormen hebben en waarin we herkennen wanneer dat niet het geval is. Waarin ruimte is om te leren hoe je op een gezonde en fijne manier met elkaar omgaat, ook als je dat thuis niet hebt meegekregen. Waarin we erkennen dat we allemaal slachtoffer, maar ook pleger kunnen zijn, of worden. En waarin we beseffen dat we allemaal het verschil kunnen maken.

Preventie betekent letterlijk het voorkomen ergens van, het zorgen dat iets niet gebeurt. Preventie van huiselijk geweld, kindermishandeling en seksueel geweld zou dan vooral activiteiten bevatten die voorkomen dat HGKM & SG plaatsvinden. Denk daarbij aan het aanleren van gezonde relationele en seksuele omgangsvormen en weloverwogen gebruik van sociale media. Hier zijn onderwijs en scholen een cruciale partner in. Ook ouders kunnen hier een belangrijke rol in spelen.

Onder preventie van huiselijk geweld verstaan wij ook activiteiten en interventies die bijdragen aan het voorkomen van verergering. Om preventie van hulpverlening te onderscheiden, noemen we inzet alleen preventie wanneer die plaatsvindt voordat er een concrete melding van huiselijk geweld bij formele hulpverlening heeft plaatsgevonden. Dat gaat dan om zaken als vroegsignalering, trainingen in assertiviteit en agressieregulatie, campagnes en activiteiten gericht op bewustwording, aanwezigheid op sociale media, deskundigheidsbevordering, samenwerking tussen formeel en informeel en activeren van burgers tot zorg voor elkaar.

5.2 Voorkomen van HGKM & SG

Een keuze voor inzet op preventie in de engere betekenis van voorkómen vereist inzicht in de oorzaken van huiselijk geweld en kindermishandeling, inclusief seksueel geweld. Je moet immers de oorzaken beïnvloeden om huiselijk geweld te voorkomen. Huiselijk geweld is een complex, maatschappelijk probleem waarvoor geen enkelvoudige oorzaak aan te wijzen is. Er is een psychologische component die iets zegt over het gedrag van individuen. Er is een cultureel-maatschappelijke component die iets zegt over

machtsverhoudingen (met name tussen genders), en over heersende beelden van passend gedrag. En er is een materiële component die iets zegt over de leefomstandigheden waarin stressfactoren zich kunnen opstapelen, zoals armoede, middelengebruik, schuldenproblematiek, slechte of krappe behuizing, gebrek aan sociale contacten, gebrek aan maatschappelijke aansluiting. Deze componenten opereren ook in samenhang met elkaar. Het volledig aanpakken van al deze componenten is een reusachtige klus, die de grenzen van het maakbare overschrijdt. Maar zolang je een keuze maakt welke oorzaken je wil beïnvloeden, dan zijn er ook tal van mogelijkheden waar je zinvol op in kan zetten.

Psychologische oorzaken

In de psychologische sfeer kan je denken aan het beïnvloeden van gedragspatronen van slachtoffers en plegers. Mensen die in hun jeugd huiselijk geweld hebben meegemaakt, hebben een grotere kans om in een latere levensfase opnieuw slachtoffer of zelf pleger te worden. En ongeveer de helft van de mensen die slachtoffer is geweest van seksueel geweld, maakt opnieuw zo'n situatie mee. Actieve verwerking van zulke ervaringen met geweld is daarom essentieel om herhaling te voorkomen.

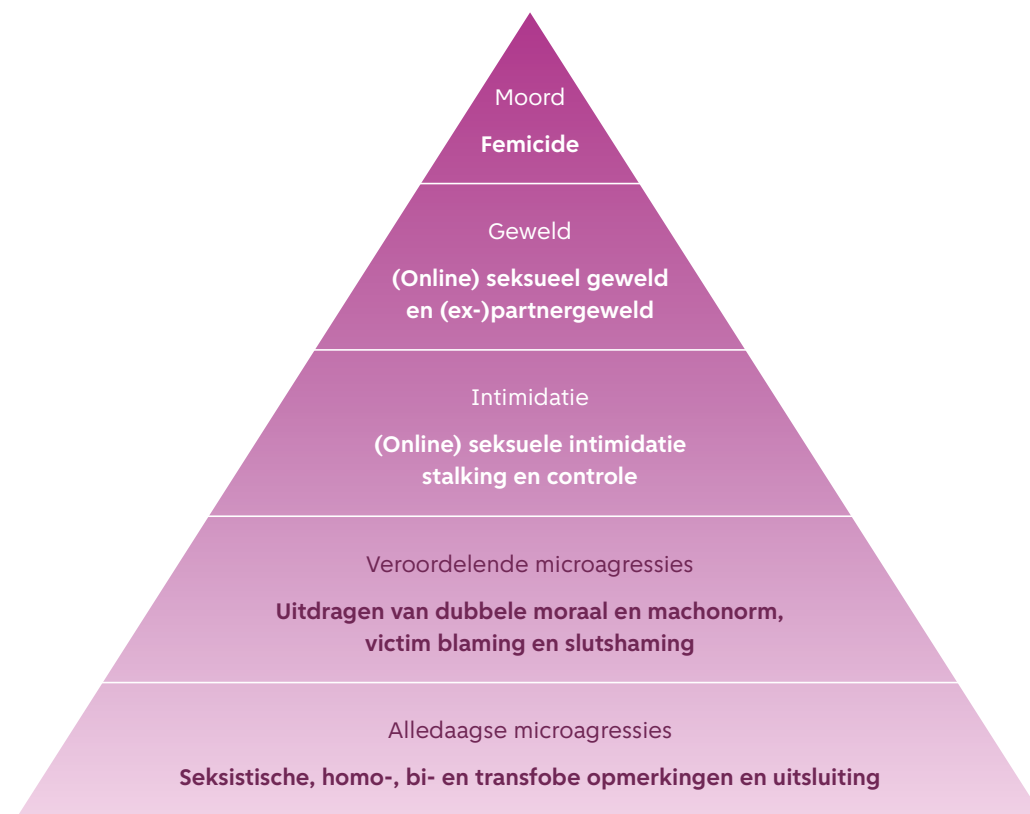
Cultureel-maatschappelijke oorzaken

In de cultureel maatschappelijke sfeer gaat het vooral over de maatschappelijke invloed van (gender)ongelijkheid en de hardnekkigheid in rolpatronen. Iedereen kan te maken krijgen met partnergeweld, maar vrouwen zijn veel vaker en ernstiger slachtoffer in heteroseksuele relaties. De stereotype denkbeelden die samenhangen met gender kunnen leiden tot verschillen in macht, afhankelijkheid en verwachtingen ten aanzien van gedrag¹⁷. Emancipatie neemt daarbij de laatste jaren af. Nederland is zelfs in 2025 met 15 plaatsen gezakt op de Global Gender Gap Index. Deze daling heeft niet alleen gevolgen voor vrouwen in heteroseksuele relaties, ook op de veiligheid van lhbtqi+-personen in afhankelijkheidsrelaties heeft dit effect. Onderzoek laat zien dat lhbtqi+-personen zelfs nog vaker slachtoffer worden van geweld dan vrouwen in het algemeen.

Emancipatie gaat niet alleen over het verbeteren van de positie van vrouwen. Net zo belangrijk is de emancipatie van mannen en jongens, vooral wat betreft opvattingen en gedrag in relatie tot gendergelijkheid, het doorbreken van rolpatronen en het bevorderen van zorg van mannen in het gezin. Dat vrouwen vaker slachtoffer zijn van geweld in afhankelijkheidsrelaties, betekent overigens niet dat zij niet ook pleger kunnen zijn.

Gendergerelateerd geweld is een schending van de mensenrechten van vrouwen en andere mensen die daar slachtoffer van zijn. Ook vanuit het Verdrag van Istanbul dient de overheid te werken aan deze maatschappelijke verandering. De piramide van geweld geeft ernst en opbouw van verschillende uitingsvormen van gendergere-

lateerd geweld goed weer. Voor het voorkomen van de meest ernstige vormen van geweld is ingrijpen al noodzakelijk op de meest lichte vorm van geweld, om te voorkomen dat dit genormaliseerd wordt en steeds zwaardere vormen aanneemt.¹⁸



17 College voor de Rechten van de Mens. (2021). Gendersensitieve aanpak van levensbelang om partnergeweld te bestrijden.

18 Act4respect, Rutgers, & Atria. (2025). Piramide van geweld: Hoe een denigrerende opmerking tot gendergerelateerd geweld kan leiden en wat je daaraan kan doen.

Materiële oorzaken

In de materiële sfeer gaat het vooral over wat we tegenwoordig bestaanszekerheid noemen: voldoende geld, een passende woning, zelfstandig kunnen functioneren. Dit zijn onderwerpen die relevant zijn voor preventie van huiselijk geweld, maar niet vanuit onze preventievisie beschreven worden. Ze zijn daarvoor te omvangrijk; bovendien is er vanuit deze specifieke aandachtsgebieden al aandacht voor.

5.3 Voorkomen van verergering

Waar preventie gaat over erger voorkomen, daar kunnen we op verschillende schaalniveaus inzet plegen. Op individueel of huishoudniveau, gericht op de directe omgeving en de gemeenschap of gericht op de maatschappij.

Individen en huishoudens

In Amsterdam-Amstelland willen we dat iedere inwoner veilig is. Dat iedere inwoner van jongs af aan (seksuele) grenzen en wensen leert herkennen, zowel bij zichzelf als bij een ander. En dat als er iemand over die grenzen gaat, dat diegene de route naar de juiste, passende hulp weet te vinden. Daarvoor is communicatie over de routes naar hulp natuurlijk essentieel. Daarnaast zetten we ons in om drempels te verlagen, waarbij we specifiek

aandacht hebben voor de invloed van intersectionaliteit en het belang van gender- en cultuursensitieve hulp. Ook zetten we in op zelfredzaamheid en weerbaarheid van inwoners, zodat we de kans op herhaald slachtoffer- of plegerschap verlagen. Een voorbeeld hierbij is het vergroten van financiële zelfstandigheid, waarmee de afhankelijkheid van een partner wordt verkleind. Met een grotere beschikbaarheid van woningen zouden mensen ook gemakkelijker uit een onveilige relatie kunnen stappen. In het bijzonder voor kinderen en jongeren is het belangrijk dat mensen getraind zijn in signalering en dat laagdrempelige melding mogelijk is, via school, burens of andere ouders. Zonder overigens de regie uit handen te nemen van de betrokken jongeren of de betreffende ouders.

Directe omgeving

Een ander niveau waarop ingezet dient te worden is de gemeenschap, mensen die sociale steun kunnen verlenen. Het gaat hierbij om verschillende soorten steun, zoals individueel contact met een vrijwilliger of professional, individueel (bv. peer-to-peer) of in groepsverband lotgenotencontact, groepsbijeenkomsten in de wijk en verbinding met andere vormen van steun en hulp.¹⁹ Scholen en informele organisaties kunnen hier een belangrijke rol bij spelen.

Maatschappelijke impact

Vanuit dit regionale beleidskader streven we ernaar dat iedere inwoner weet wat huiselijk geweld, kindermishandeling en seksueel geweld inhoudt. In het bijzonder moeten jongeren daarover bereikt worden, omdat zij anders mogelijk niet weten dat opgroeien in een geweldsituatie niet normaal is. We willen dat iedereen signalen van geweld in afhankelijkheidsrelaties herkent en in staat is om een gesprek over onveiligheid aan te gaan. En dat inwoners elkaar aanspreken op het moment dat zij (seksueel) grensoverschrijdend gedrag zien. Binnen de Amsterdam-Amstelland gemeenten tolereren we geen enkele trede van de piramide van geweld. We richten ons daarom ook op het maken van impact op opgroeiende kinderen en jongeren en hun opvoeders. En op professionals in het onderwijs en de zorg. Waar we vanuit het regionale beleidskader dan ook op inzetten, is op het bespreekbaar maken van onveiligheid achter de voordeur. Maar ook op de bespreekbaarheid van het aangeven van seksuele grenzen en het respecteren hiervan. We streven ernaar dat mensen de routes naar de juiste hulpverlening op het juiste moment weten te vinden, nog voordat een situatie is geëscaleerd en er een melding is bij Veilig Thuis. Ook zetten de gemeenten in op vroegsignalering, zowel door omstanders als professionals.

¹⁹ Steketee, M., Römken, R., Pels, T., Lünemann, K., Smits van Waesberghe, E., Mak, J., Mejdoubi, J., & Harthoorn, H. (2016). Preventie van intergenerationeel geweld Nederland en EU.

5.4 Nadere uitwerking preventie-aanpak

Als regiogemeenten delen we een gezamenlijke visie op wat preventie HGKM & SG behelst en op de doelstellingen die we ermee beogen. Voor een deel zullen de regiogemeenten samen optrekken in het samenstellen van een jaarlijkse uitvoeringsagenda van gezamenlijke preventie-activiteiten, zoals campagnes, voorstellingen, exposities, trainingen enz. Voor een deel echter is preventie een aanpak die lokaal moet worden vormgegeven, in aansluiting bij de behoeften van de lokale bevolking. Daarom beschrijven we in dit beleidskader niet een gezamenlijke preventieaanpak, dat laten we over aan de afzonderlijke gemeenten. Hier nemen we de tijd voor om deze in goed overleg met informele partijen en andere lokale stakeholders te kunnen opstellen.

Deze preventie-aanpakken kunnen ook georganiseerd worden op kleinere niveaus dan de gemeente. In het kader van de Nationale ‘Masterplannen’, die worden ingezet om ongelijkheid tegen te gaan, zijn er in de

Amsterdamse stadsdelen Nieuw-West en Zuidoost intensieve samenwerkingen in het kader van preventie van HGKM (zie ook paragraaf 4.4). Daaronder vallen bijvoorbeeld casuïstiek-besprekingen van formele en informele partijen. Hier wordt bij uitstek lokaal gewerkt, met lokale organisaties en professionals werkzaam voor lokale bewoners. We zien hier een voorbeeld in voor preventieve samenwerkingen elders in Amsterdam en mogelijk ook de regio.

In de gemeentelijke beleidsplannen kan aandacht komen voor activiteiten als campagnes, algeheel bewustzijn over HGKM bevorderen, manifestaties/performances/kunstuitingen, doelgroepen benaderen die nog geen HG pleger of slachtoffer zijn, bespreekbaarheid verbeteren, vroeg-signalering bevorderen met laagdrempelige meldpunten, wisselwerking met lokale organisaties met aanloopfunctie voor mogelijke cliënten, deskundigheidsbevordering van professionals, samenwerking met zelforganisaties en maatschappelijke groepen met hulp ook van het handboek Samen Sterker tegen HGKM, bewustwording van de gevaren van sociale media

met ongewenste sexting en grooming, het tonen van rolmodellen voor jongeren, het bereiken van jongeren op onder meer het onderwerp eigen en andermans grenzen en met regio brede campagnes, gericht op onder meer de acceptatie van lhbtq+ en de bekendheid van het CSG.

We streven naar effectieve en efficiënte inzet van preventieve middelen. Hierbij is het van belang dat de activiteiten aansluiten bij andere activiteiten en bewegingen vanuit dit regionale beleidskader. Even belangrijk is het om aan te sluiten bij bestaande initiatieven en andere ontwikkelingen in het veld. We houden daarbij rekening met factoren die van invloed zijn op slachtoffer- of plegerschap.^{20 21} De regiogemeenten delen kennis en houden contact met elkaar over preventie-activiteiten en de ontwikkeling van preventieplannen. Waar haalbaar en wenselijk trekken we hier samen in op.

20 Cijfers laten bijvoorbeeld zien dat vrouwen vaker slachtoffer zijn van seksueel geweld dan mannen, respectievelijk 22 versus 6 procent. “Tegelijkertijd krijgen bi+-personen – mensen die zich aangetrokken voelen tot meer dan één gender – vaker te maken met seksueel grensoverschrijdend gedrag en seksueel geweld dan heteroseksuele, homoseksuele of lesbische personen, met name onder vrouwen.” Uit een verkenning van Rutgers en Bi+ Nederland zijn er aanwijzingen dat de acute en GGZ-hulpverlening voor hen nog ontoereikend is.

21 Rutgers (2025, 6 mei). Bi+ personen vaker slachtoffer van seksueel geweld: zorg schiet tekort. [Bi+ personen vaker slachtoffer van seksueel geweld: zorg schiet tekort – Rutgers](#)

6. Aansluiting straf- en zorgdomeinen

6.1 Veiligheid Voorop

Vanuit het landelijke programma Geweld Hoort Nergens Thuis (2018-2021) hebben het OM, de politie, reclassering, Raad voor de Kinderbescherming en Veilig Thuis de opdracht gekregen om beter samen te werken bij situaties van huiselijk geweld. Door de straf- en zorgdomeinen beter op elkaar af te stemmen kunnen patronen worden doorbroken. Vanuit Veiligheid Voorop zetten de betrokken partijen in op vier belangrijke afstemmingsmomenten: (1) samen optrekken bij acute onveiligheid, (2) actie-overleg bij dreigend gevaar of risico op onveiligheid, (3) aanpak van huiselijk geweld met Veilig Thuis & de ZSM-Unit bij aangehouden verdachten en niet-vastzaken, en tot slot (4) samenwerken bij strafbare kindermishandeling.

Om de initiatieven te verbinden aan de activiteiten die plaatsvinden in het kader van de Regioaanpak HGKM & SG (2020-2024), werken de gemeente Amsterdam en het Actiecentrum Veiligheid en Zorg (AcVZ) samen met de bovengenoemde partners in het Regionaal Netwerk Zorg en Straf Amsterdam-Amstelland (RNZS). Het RNZS komt periodiek bij elkaar om de samenwerking te versterken/aan te jagen. Ook zal in het Expertiseplatform de samenwerking op één fysieke locatie van politie en

OM met hulpverlening en Veilig Thuis worden georganiseerd.

6.2 Plegeraanpak HGKM & SG

(Herhaald) plegerschap voorkomen

De impact van HGKM, seksuele intimidatie en seksueel geweld is enorm en vormt een groot maatschappelijk probleem. Daarom zetten we ons op verschillende manieren in om (herhaald) slachtofferschap te voorkomen. Voor het doorbreken van het geweldspatroon, is het echter ook cruciaal om ons te richten op de plegers van HGKM & SG. Daarmee zetten we in op het voorkomen van herhaald plegerschap. Door gericht op plegers in te zetten, kunnen de onderliggende oorzaken van geweld worden aangepakt en kan de intergenerationele overdracht van geweld worden gestopt om veiligheid thuis te realiseren.

Onderzoek door Regioplan

Regioplan heeft in opdracht van de Amstellandgemeenten en het Actiecentrum voor Veiligheid en Zorg (AcVZ) onderzoek gedaan naar het bestaande (en ontbrekende) aanbod voor plegers van huiselijk geweld, kindermishandeling en seksueel geweld. De belangrijkste conclusie is dat het aanbod voor plegers onvoldoende sluitend

en compleet is en onvoldoende bekend bij instanties die dit aanbod zouden moeten inzetten. Het onderzoeksbureau heeft dan ook aanbevelingen gedaan om het aanbod te versterken.

Vanuit het Regionale Beleidskader HGKM & SG en het Programma Seksuele Intimidatie en Seksueel Geweld (SISG) zetten we in op het (door) ontwikkelen van een integrale plegeraanpak. Het uitgangspunt in deze plegeraanpak is dat mensen in principe leerbaar zijn. Door passende interventies te bieden waarbij aandacht is voor in de samenleving geldende normen en waarden, kan herhaald plegerschap worden voorkomen. Het doel van de inspanningen in de plegeraanpak is dus om plegerschap te voorkomen, plegers passend te begrenzen, te stoppen en/of te straffen én om hen de juiste hulp en ondersteuning te bieden.

De plegeraanpak HGKM omvat de volgende maatregelen:

- Organiseren van vroegtijdige hulp voor plegers door het vormgeven en verspreiden van een hulpwijzer met bestaand hulpaanbod, zodat professionals maar ook de doelgroep zelf weten waar ze kunnen aankloppen.
- Inzet van buurtrechters bij huiselijke conflicten, waarbij aandacht is voor hulp die plegers nodig

hebben om achtergrondproblematiek op te lossen.

- Inzet van time-outwoningen met als doel dat leden van gezinnen waar huiselijk geweld dreigt te spelen of al speelt tijdelijk op adem kunnen komen, dat escalatie voorkomen wordt en dat er ruimte ontstaat voor reflectie, passende hulp aan zowel slachtoffers als plegers en herstel.

Time-out woningen

Op dit moment loopt er een pilot met time-out woningen in Amsterdam Nieuw-West onder de vlag van het Nationaal Programma Samen Nieuw-West. De eerste woningen worden in gebruik genomen. Daarna volgt uitbreiding naar Zuidoost.

- Inzet van de reclassering bij tijdelijk huisverbod-zaken (THV) waarin recidive heeft plaatsgevonden.
- Versterken van de aanpak van stalking, onder meer door aanscherping van samenwerkingsafspraken bij hoogrisico-stalkingszaken, stopgesprekken vanuit de politie en doorverwijzing naar hulp.
- Faciliteren en inzetten van mannenpraatgroepen voor dialoogsessies, opvoeddebatten en andere activiteiten gericht op het voorkomen van plegerschap en realiseren van 'huiselijk geluk'.
- Het opzetten van supportgroepen voor plegers. Deze groepen bieden een veilige omgeving

waar plegers onder professionele begeleiding hun ervaringen kunnen delen, inzicht kunnen krijgen in hun gedrag en nieuwe vaardigheden kunnen ontwikkelen om agressie te voorkomen.

Supportgroep Verantwoordelijkheid Nemen

In het kader van het Nationaal Programma Samen Nieuw-West is de supportgroep 'Verantwoordelijkheid nemen' opgericht. Samen met de betrokken partijen bekijken we of een soortgelijk initiatief kan worden opgezet onder de vlag van het Masterplan ZO=Zuidoost.

- Het verbeteren van deskundigheid en omgang met plegers in de hulpverlening, zodat professionals beter toegerust zijn om plegers te ondersteunen en het geweldspatroon te doorbreken.
- Het inzetten van Switch, een integrale samenwerking tussen jeugdzorg, (forensische) volwassen GGZ en Blijf Groep, waarbij het systeem als geheel wordt behandeld in het intergenerationele trauma van huiselijk geweld.

Plegeraanpak Seksueel Geweld

Een effectieve manier om slachtofferschap te voorkomen, is actief inzetten op het voorkomen van plegerschap. Zonder plegers zijn er immers geen slachtoffers. Plegers van seksueel geweld hebben deels een andere benadering nodig dan plegers van huiselijk geweld (zie ook hoofdstuk 7,

Seksueel geweld). We werken hierbij nauw samen met het Programma tegen Seksuele Intimidatie en Seksueel Geweld (SISG). De komende periode wordt ingezet op de volgende maatregelen:

- Switch SGG: Seksueel grensoverschrijdend gedrag (SGG)/seksueel misbruik binnen het gezin of de familie is een complex probleem. Het is een (vaak intergenerationeel) probleem dat invloed heeft op alle gezinsleden en de onderlinge relaties binnen het gezin. Hierom is het belangrijk om integrale, systeemgerichte hulp te bieden, waarbij alle gezinsleden afgestemd op elkaar hulp ontvangen. BRight GGZ en de Waag zijn in 2025 een pilot gestart, naar voorbeeld van de Switch aanpak bij HGKM (zie ook paragraaf 4.2).
- Inzicht krijgen in welk aanbod voor welke type plegers we hebben aan de hand van een sociale kaart van de plegeraanpak. Dit is een centraal overzicht waarin alle aanbieders en hun aanbod per doelgroep zijn opgenomen.
- Het programma SISG focust binnen de plegeraanpak op jonge (potentiële) en vermoedelijke plegers, op het netwerk van plegers en op deskundigheidsbevordering van professionals. Het gaat hierbij met name om onbewust onbekwame plegers en first offenders. We onderzoeken op welke overige plegerdoelgroepen we in gaan zetten. Denk hierbij bijvoorbeeld onder andere aan het versterken van aanbod aan pedofielen, incestplegers, regressieve/situationele plegers.

6.3 Beschermingsmaatregelen

Om acute veiligheid te realiseren, zijn verschillende beschermingsmaatregelen beschikbaar. Inzet ervan moet ertoe leiden dat de aanpak vanuit hulpverlening en het strafrecht worden versterkt. De komende periode verbeteren en versterken we de inzet van Aware en het bestuursrechtelijke instrument Tijdelijk Huisverbod. Ook faciliteren we, in samenwerking met het ministerie van Justitie en Veiligheid (JenV) en de reclassering, de inzet van het nieuwe Slachtoffer-device.

Faciliteren en versterken Aware

Slachtoffers komen in aanmerking voor Aware, een draagbaar alarmsysteem, indien zij ernstig bedreigd en/of gestalkt worden. Met Aware kunnen zij met één druk op de knop de politie waarschuwen. Hierdoor kan deze snel ingrijpen bij dreigende situaties, waardoor slachtoffers zich veiliger voelen en met behulp van het gelijktijdige hulpverleningstraject de regie over hun leven weer oppakken.

Het Tijdelijk Huisverbod

Het Tijdelijk Huisverbod (THV) is een belangrijk bestuursrechtelijk instrument waarbij plegers van geweld (tijdelijk) uit huis worden geplaatst om (verdere) escalatie van geweld te voorkomen. Het gelijktijdig inzetten van hulpverlening helpt om oorzaken van geweld weg te nemen. Een THV is

een bestuurlijke maatregel die de burgemeester kan opleggen aan een persoon van wie een ernstige dreiging van geweld in de privésfeer uitgaat. Het doel van het THV is ingrijpen in een noodsituatie, het voorkomen van (verdere) escalatie en het op gang brengen van noodzakelijke hulpverlening. In 2021-2022 heeft bureau Van Montfoort in opdracht van de Amsterdam-Amstelland gemeenten de effectiviteit van THV's onderzocht²². Uit het onderzoek blijkt dat de effectiviteit van het THV groot is. In 70% van de onderzochte gevallen was sprake van afname van de directe geweldsdreiging en in 38% kwam ook de duurzame veiligheid in beeld.

In 2024 is het adviesrapport 'Het Tijdelijk Huisverbod vanuit een nieuw perspectief' uitgebracht. De aanbevelingen hebben betrekking op zowel het opstarten, beoordelen, uitvoeren en monitoren van het THV. Naar aanleiding van het rapport werkt het ministerie van Justitie en Veiligheid in samenwerking met de VNG, gemeenten en uitvoerende partijen momenteel aan een verbetertraject. Doelen zijn onder andere om een THV vroegtijdiger te kunnen inzetten en ook te kunnen opleggen aan ex-partners die niet meer in de woning van het slachtoffer wonen. Ook wordt onderzocht in hoeverre het THV voor langere duur kan worden opgelegd of kan worden opgeschort zolang de uithuisgeplaatste niet meewerkt, zodat er meer tijd is voor de inzet van hulpverlening.

Vooruitlopend op het verbetertraject, zetten we in samenwerking met de betrokken partijen al in op het versterken van de route 'THV geïnitieerd door de hulpverlening'. We trainen hulpverleners en ontwikkelen communicatiematerialen, zodat de professionals een THV ook preventief kunnen inzetten. Ook intensiveren we, als vervolg op de pilot 'Specifieke doelgroep THV', de samenwerking tussen Blijf Groep en de Reclassering in het geval huiselijk geweld herhaaldelijk aan de orde is geweest. Tot slot, investeren we in het kader van het Nationaal Programma Samen Nieuw-West en het Masterplan Zuidoost onder andere in de inzet van intensief casemanagement, zodat hulpverleners ook na afloop van een THV 1,5 jaar lang betrokken blijven.

Het Slachtofferdevice

Met het Rijk en de reclassering voeren we gesprekken om de implementatie van een nieuwe beschermingsmaatregel, het Slachtofferdevice, te versnellen. Naar verwachting start implementatie van deze maatregel eind 2025/begin 2026. Deze kan ingezet worden in ernstige huiselijk geweld-zaken met een hoog risico op geweld waarbij, naast een hulpverleningstraject, een strafrechtelijk traject is ingezet. Het Slachtofferdevice is gekoppeld aan de elektronische enkelband van de verdachte/veroordeelde. Hierdoor kan de reclassering op afstand zien dat pleger en slachtoffer elkaar naderen en kan het slachtoffer

22 Hoogeveen, C., Aar, J. van, Sondorp, E., & Torregrosa, L. (2022). Inzet van het tijdelijk huisverbod in Amsterdam-Amstelland: In hoeverre worden de doelen van het tijdelijk huisverbod bereikt? Van Montfoort.

daarover worden geïnformeerd zodat zij een confrontatie uit de weg kan gaan. Slachtoffers ervaren meer rust en durven weer plekken te bezoeken die zij eerder vermeden.

6.4 Forensische jongeren en jongvolwassenen

HGKM komt disproportioneel vaak voor in de forensische doelgroep – personen die in aanraking zijn gekomen met het strafrechtelijk systeem. Het gaat daarbij zowel om slachtofferschap als plegerschap. In de gezinnen waarin sprake is van zowel HGKM & SG als criminaliteit zien we die correlatie ook terug in overeenkomstige risicofactoren, zoals middelengebruik, armoede, psychische problematiek, onveilige hechting, trauma, impulsiviteit/agressie-regulatieproblemen, sociaal isolement en intergenerationale overdracht van problemen. Deze risicofactoren kunnen binnen het gezin leiden tot partnergeweld en kindermishandeling en buiten het gezin tot criminaliteit.

HGKM & SG kunnen zelf ook een voedingsbodem zijn voor criminaliteit. Zo blijkt dat bij kinderen die getuige zijn van huiselijk geweld de kans sterk toeneemt dat kinderen later in aanraking komen met politie/justitie. Ook kan sprake zijn van een dubbele rol: een jongere kan binnenshuis slachtoffer zijn van geweld én tegelijkertijd pleger van delicten buitenshuis. Het is dus essentieel om

in te zetten op integrale samenwerking tussen veiligheid en zorg, waarbij het AcVZ, partners als politie, OM, (jeugd)reclassering, de Waag, de Raad voor de Kinderbescherming, Level, jongerenwerk en het gevangeniswezen niet mogen ontbreken. We benutten onze verbinding met de strafpartners om de verwevenheid van deze problematieken goed te kunnen duiden en aanpakken.



7. Seksueel Geweld

Net als huiselijk geweld en kindermishandeling, is seksueel geweld een groot maatschappelijk probleem dat moeilijk op te lossen is. Onder seksueel geweld verstaan we, aansluitend op de definitie van het Centrum Seksueel Geweld (hierna: CSG):

“Seksueel geweld is een term die wordt gebruikt voor alle seksuele handelingen die iemand moet uitvoeren of ondergaan tegen de wil in of met het ontbreken van consent. Seksueel geweld kan gaan om aanranding, verkrachting, seksueel misbruik of online misbruik. Seksueel misbruik gaat uit van een ongelijkwaardige situatie. Met ongelijkwaardig bedoelen we dat de ander meer macht heeft, sterker is, ouder is of dat je van diegene afhankelijk bent.”

Omdat bij seksueel geweld de aard van het gedrag, het motief, de achtergrondproblematiek en de context anders kunnen zijn dan bij huiselijk geweld, vraagt dit op sommige punten ook om een andere benadering en koers. Daarom is er ook een apart Centrum Seksueel Geweld ingericht.

De afgelopen jaren is de aandacht voor seksueel geweld toegenomen, mede door publiciteit naar

aanleiding van grote misstanden. Landelijk is er een Regeringscommissaris Seksueel Grensoverschrijdend Gedrag en Seksueel Geweld aangesteld. Ook is sinds 1 juli 2024 de Wet Seksuele Misdrijven van kracht en wordt er langzaam meer wetenschappelijk onderzoek gedaan. De toegenomen aandacht draagt eraan bij dat steeds meer slachtoffers van seksueel geweld over de drempel durven te stappen, op zoek naar hulp. Vanuit de Regioaanpak 2020-2024 startten we met een verhoogde beleidsinzet op seksueel geweld. Een belangrijk resultaat hiervan is de opening van de fysieke locatie van het Centrum Seksueel Geweld aan de Elisabeth Wolffstraat 4 in Amsterdam.

In dit nieuwe regionale beleidskader continueren we deze inzet en zetten we in op het verder ontwikkelen van een specifieke aanpak tegen seksueel geweld. Een aanpak waarbij we niet alleen oog hebben voor slachtoffers, maar ook voor omstanders en plegers. Deze aanpak vereist nauwe samenwerking en afstemming met andere afdelingen binnen gemeentes zoals Seksuele gezondheid, Gezonde school, Diversiteit en het programma tegen Seksuele intimidatie en Seksueel Geweld.

7.1 Preventieve inzet, passend binnen de huidige maatschappij

Om seksueel geweld aan te pakken, is er ook aandacht nodig voor preventie, passend binnen de huidige maatschappelijke opvattingen en aansluitend op groepen die een vergrote kans op slachtoffer- of daderschap hebben. Bij seksueel geweld geldt daarbij dat het noodzakelijk is om oog te hebben voor de rol van maatschappelijke opvattingen rondom geslacht, seks en seksueel geweld.²³ Denk hierbij aan genderstereotypes en aan taboes die het bespreken en hulp zoeken voor seksueel geweld in de weg zitten. Zoals ook in hoofdstuk 5 staat beschreven, hanteren we binnen dit regionale beleidskader twee definities van preventie: letterlijk voorkómen, en voorkomen van verergering.

Voorkomen van seksueel geweld

De Amsterdam-Amstelland gemeenten willen voorkomen dat mensen slachtoffer worden van seksueel geweld door in te zetten op voorlichting over, genderstereotypen, over lichamelijke grenzen en wensen en over gezonde relationele en seksuele gezondheid. In lijn met de nieuwe Wet Seksuele Misdrijven dragen we het belang van consent hierbij uit. Al vóórdat jongeren seksuele

²³ Wildt, de, R., Steketee, M., Compagner, M. (2023). Laagdrempelige hulp voor slachtoffers en plegers van geweld in afhankelijkheidsrelaties. Verwey-Jonker instituut, Utrecht.

relaties aangaan is het belangrijk dat er over deze onderwerpen gepraat wordt. Dat gaat ook over het voorkomen van digitaal seksueel geweld, het informeren van jongeren over de gevaren van ongewenste sexting en grooming.

Voorkomen van erger

Daarnaast willen we voorkomen dat situaties erger worden als er sprake is geweest van seksueel geweld. De Amsterdam-Amstelland gemeenten vinden het van groot belang dat inwoners elkaar aanspreken als zij getuige zijn van ongewenst gedrag. Ook willen we het gesprek over seksueel geweld normaliseren, zodat slachtoffers durven te praten over wat hen is overkomen en worden gesteund in hun zoektocht naar hulp. Binnen de preventie aanpak van HGKM & SG worden het

voorkomen van seksueel geweld en het voorkomen van erger nader uitgewerkt. Een andere manier waarop erger voorkomen kan worden, is de beschikbaarheid en vindbaarheid van de juiste, passende en laagdrempelige hulp. Slachtoffers die op tijd de juiste hulp krijgen, ervaren minder lang en minder ernstige gevolgen van de nare seksuele ervaring. Daarmee kan ook de kans op herhaald slachtofferschap verkleind worden. Slachtoffers kunnen onder andere terecht bij het Centrum Seksueel Geweld Amsterdam-Amstelland, maar nog niet iedereen komt hier ook terecht. Daarom onderzoeken we, bijvoorbeeld met informele organisaties uit de lhbtq+-gemeenschap, hoe we de vindbaarheid en bereikbaarheid voor specifieke doelgroepen kunnen vergroten.

Niveaus van inzet

De preventieve inzet vindt op verschillende niveaus plaats. Gericht op individuen, bijvoorbeeld door de juiste routes naar passende hulp beschikbaar te stellen. Maar ook door bewustwording in te zetten over wat seksueel geweld, seksueel misbruik of seksuele intimidatie inhoudt. Preventie gericht op de directe omgeving van betrokkenen heeft betrekking op bespreekbaarheid, het herkennen van signalen en het vinden van laagdrempelige

hulp. En preventieve inzet gericht op professionals heeft betrekking op voorlichting, training en opleiding van (semi)professionals die met slachtoffers en plegers in contact staan. In het werken met slachtoffers en plegers dient rekening te worden gehouden met inter-sectionele componenten en focussen we op gender-, seksualiteit- en cultuursensitief werken. Sleutelfiguren, ervaringsdeskundigen en vertrouwenspersonen kunnen hier een belangrijke rol in spelen.

7.2 Deskundigheidsbevordering en advies

Naast de inzet voor slachtoffers, kunnen ook professionals bij het CSG terecht voor advies. Het CSG geeft voorlichting en training aan professionals (in opleiding). Door in te zetten op deskundigheidsbevordering draagt het CSG bij aan het structureel aanpakken van seksueel geweld, meer daadkracht door de gehele keten en vermindering van handelingsverlegenheid. Daarnaast is het belangrijk om te onderzoeken of er meer capaciteit beschikbaar gemaakt moet worden om op grotere schaal deskundigheidsbevordering uit te voeren, bijvoorbeeld bij studenten van Social Work, pabo, fysiotherapie, psychologie, verloskunde of verpleegkunde. Op die manier leren professionals seksueel geweld beter signaleren, en krijgen ze tools aangereikt om binnen de eigen functie effectief te handelen.

Ook het Adviesteam Seksueel Misbruik (ASM), ondergebracht bij het CSG, speelt een belangrijke rol. Het Adviesteam is een multidisciplinair team van experts met veel ervaring op het gebied van seksueel misbruik, uit elf organisaties, en komt wkelijks bijeen. Het ASM adviseert en ondersteunt professionals die seksueel misbruik vermoeden bij een kind of iemand met een verstandelijke beperking: welke stappen kunnen worden gezet, in welke volgorde en door wie? We streven ernaar dat het ASM onder hulpverleners meer bekendheid krijgt zodat zij in een eerder stadium advies kunnen inwinnen.

7.3 Passende hulp

Onderzoek laat zien dat, net als bij huiselijk geweld, eerdere ervaringen met seksueel geweld of seksueel misbruik de kans vergroten dat iemand opnieuw slachtoffer wordt. Voor elk slachtoffer is het daarom van groot belang dat zij op de juiste manier geholpen worden, het verwerken van trauma kan deze kans terugdringen. Het CSG is er voor iedereen, daarnaast zijn er andere organisaties die laagdrempelige of (hoog) specialistische hulp bieden. We streven naar een dekkend hulpaanbod, waarbinnen goed wordt samengewerkt en afgestemd om slachtoffers optimaal te kunnen ondersteunen.

Het Verwey-Jonker Instituut verwacht ook de komende jaren een verdere stijging in het aantal meldingen van seksueel geweld, mede door de toegenomen (media) aandacht die de drempels verlagen om over deze problematiek te praten. Voor deze slachtoffers moet optimale hulpverlening worden geregeld. Al sinds de jaren tachtig is er coördinatie op de aanpak van seksueel geweld vanuit de GGD en betrokken partnerorganisaties. Met de komst van het CSG in 2016 is de hulp aan slachtoffers centraal geregeld, met één vast aanspreekpunt voor alle vormen van medische psychische en juridische/forensische hulp. De opening van het inloophuis van het CSG in oktober 2024 vormt een belangrijke mijlpaal en verdieping van de integrale dienstverlening. Iedereen die een ongewenste seksuele ervaring (online of offline) heeft meegemaakt kan contact

opnemen of binnenlopen. Een casemanager bespreekt samen met het slachtoffer waar diegene behoefte aan heeft. We onderzoeken doorlopend of de openingstijden aansluiten bij de behoefte: op dit moment is het CSG 7 dagen per week van 9:00 - 21:00 uur open.

7.4 Doorontwikkeling CSG

Om ervoor te zorgen dat iedereen die hulp nodig heeft, het CSG kan vinden, zet het CSG de komende tijd in op het vergroten van haar naamsbekendheid. Onder andere met campagnes en voorlichting willen we de inwoners van Amsterdam-Amstelland zo breed mogelijk bereiken. Zoals bijvoorbeeld tijdens Pride 2025, waarbij we de openingstijden van het CSG verruimden.

Daarnaast werkt het CSG aan de doorontwikkeling van de fysieke locatie. Onder die doorontwikkeling valt onder andere de positionering als regionaal expertisecentrum op het gebied van seksueel geweld en het versterken van de samenwerking. Zoals stevige samenwerking binnen het netwerk van betrokken zorg- en strafpartners, samenwerking met het op te richten Kennis- en Expertiseplatform, en het vormgeven van de samenwerking met zelforganisaties voor laagdrempelige toegang tot hulp. De belangrijkste meerwaarde van het CSG is dat forensische, medische en psychische hulp onder één dak zitten. Slachtoffers hoeven niet te verplaatsen en

hoeven minder vaak hun verhaal te herhalen. Daarnaast wordt de drempel om aangifte bij de politie te doen verlaagd, omdat aangifte binnen de locatie van het CSG mogelijk is. Het CSG werkt daarnaast aan het doorontwikkelen van samenwerking met bijvoorbeeld kinderartsen van het AMC, zodat ook kinderen in de toekomst terecht kunnen op de inlooplocatie. Het evaluatierapport van Grevio uit 2020 over de Nederlands maatregelen om de afspraken uit het Verdrag van Istanbul te realiseren geeft handvatten voor concretisering van de ambities.

Evaluatieonderzoek inlooplocatie CSG

Sinds de opening van de inlooplocatie van het CSG loopt er een evaluatieonderzoek, de uitkomsten worden in 2026 verwacht. Het onderzoek geeft inzicht in de impact van de vestiging op de toegankelijkheid, bereikbaarheid, multidisciplinaire samenwerking en de geboden zorg- en hulpverlening aan slachtoffers. De uitkomsten van het evaluatieonderzoek worden meegenomen in de verdere doorontwikkeling.

7.5 Plegers

Ook voor plegers van seksueel geweld willen we de juiste inzet realiseren, waarbij een stevige samenwerking tussen zorg- en strafpartners van groot belang is. 'De' pleger van seksueel geweld bestaat niet. Het is een heterogene groep. Zo is de veroordeelde zedendelinquent een pleger, maar ook de jongen die een naaktfoto van een meisje in de klas doorstuurt naar zijn vrienden. Dit zijn verschillende type plegers die ook een andere benadering en aanpak nodig hebben.

In de vorige Regioaanpak deden we onderzoek naar de plegeraanpak. In dit beleidskader zetten we in op het opvolgen van die aanbevelingen, zoals het ontwikkelen van passend aanbod voor plegers van seksueel geweld en seksueel misbruik. Het onderzoek toonde namelijk aan dat er nog te weinig aanbod is voor plegers, zowel van huiselijk geweld, als van seksueel geweld. Dit heeft vooral

betrekking op preventie, op aanbod voor minderjarigen en jongvolwassenen en op nazorg. Huiselijk geweld, kindermishandeling en seksueel geweld zijn onderwerpen die gepaard gaan met schaamte en taboe. Dit geldt zeker ook voor plegers van seksueel geweld. Schaamte, taboe en stigma's bemoeilijken het zoeken naar en bieden van hulp. We werken daarom nauw samen met het Programma tegen Seksuele Intimidatie en Seksueel Geweld, waarbij we samen streven naar een dekkend hulpaanbod voor plegers van seksueel geweld. Zie voor nadere informatie ook paragraaf 6.2, onder subkop Plegeraanpak Seksueel Geweld.

Programma tegen Seksuele Intimidatie en Seksueel Geweld (SISG)

Sinds 2020 vergroot het programma SISG het bestaande aanbod binnen de aanpak van seksuele intimidatie en seksueel geweld. Er wordt ingezet op de volgende pijlers:

1. De samenwerking met het bestaande (hulp)aanbod versterken.
2. Bewustwording vergroten en SISG-problematiek op de agenda zetten.
3. Het inzicht in de problematiek vergroten en zo vernieuwende oplossingen ontwikkelen.
4. De persoonsgerichte ROSA-aanpak voor het helpen van slachtoffers met complexe problemen.

Het programma SISG is onderdeel van het Actiecentrum Veiligheid en Zorg (AcVZ) Amsterdam-Amstelland.

8. Aanpak femicide, intieme terreur en dwingende controle

8.1 Definitie en prevalentie

Definitie femicide

Femicide is dodelijk gendergerelateerd geweld tegen vrouwen. Het is geweld dat een vrouw wordt aangedaan vanwege gender, biologisch geslacht, genderidentiteit of genderexpressie.

Niet alle gevallen van vrouwenmoord zijn een vorm van huiselijk geweld, maar dit is wel de grootste groep. Ongeveer 80% van de omgebrachte vrouwen wordt gedood door een (ex-) partner of familielid. Voor deze groep verloopt het geweld vaak volgens een vast patroon, zogenaamde 'rode vlaggen'.

Prevalentie

Femicide, oftewel vrouwenmoord, gebeurt meestal niet vanuit het niets. Voorafgaand aan de moord zien we vaak dezelfde (gewelds)patronen en rode vlaggen die duiden op intieme terreur. Voorbeelden hiervan zijn isolatie van de buitenwereld, niet-fatale verwurging en (online) stalking.

Universiteit Leiden is gestart met onderzoek naar de prevalentie van vrouwendoden waarin breed gekeken wordt naar femicide binnen de huiselijke kring. Uit de meest recente Femicide Monitor²⁴ komt naar voren dat tussen 2014 en 2024, 69% van vermoorde vrouwen binnen de huiselijke kring werden gedood. Hiervan werd 59% van de 451 gedode vrouwen door hun (ex)partner om het leven gebracht en 10% door een ander familielid. Uit het onderzoek 'Kwestie van lange adem' van het Verwey Jonker Instituut blijkt dat betrokken instanties specifiek op het profiel intieme terreur tekortschieten met de huidige aanpak.

8.2 Pijlers van aanpak

In de regio Amsterdam-Amstelland zetten we sinds 2023 specifiek in op de bestrijding van intieme terreur en femicide. In juli 2024 lanceerden de ministeries van Volksgezondheid, Welzijn en Sport, Onderwijs, Cultuur en Wetenschap, en Justitie en Veiligheid de landelijke aanpak 'Stop Femicide!'. Dit plan rust op vier pijlers: primaire preventie,

zicht op (dreigend) geweld, interventies en hulpverlening en monitoring van het probleem en de aanpak. Wij zetten onze activiteiten voort vanuit de vier landelijke pijlers en voegen er een vijfde pijler, gericht op nabestaanden, aan toe.

Primaire preventie

We vergroten de bewustwording van (potentiële) slachtoffers en hun sociale netwerk door campagnes en andere communicatiemiddelen in te zetten, met als doel het tijdig herkennen van risicofactoren en het zoeken van passende hulp.

Zicht op dreigend geweld

Deskundigheidsbevordering onder professionals door middel van trainingen, symposia en webinars over de herkenning van de fasen voorafgaand aan femicide (rode vlaggen). Deze inzet op deskundigheidsbevordering moet uiteindelijk leiden tot een sluitend en afgestemd aanbod van interventies voor alle vormen van HGKM en verschillende typen plegers. Het Expertiseplatform (zie paragraaf 4.3) zal hier naar verwachting een belangrijke rol in spelen.

24 Liem, M. (2025). De Nederlandse Femicide Monitor. Universiteit Leiden. <https://www.universiteitleiden.nl/onderzoek/onderzoeksprojecten/governance-and-global-affairs/de-nederlandse-femicide-monitor>

Interventies en hulpverlening

Deze pijler richt zich op het veilig maken van de situatie, het stoppen van het geweld en het bieden van passende hulp aan zowel slachtoffers als plegers. We zetten in op het versterken van bestaande beschermingsmaatregelen zoals het bestuursrechtelijke instrument Tijdelijk Huisverbod en Aware en zorgen voor implementatie van het Slachtofferdevice. Daarnaast wordt zoals vermeld in paragraaf 4.3 een Expertiseplatform HGKM met inlooptime opgericht waar slachtoffers van zeer ernstige vormen van HGKM kunnen binnenlopen. Hier kunnen zij zorg krijgen, aangifte doen, forensisch onderzocht worden en juridische bijstand ontvangen. De intensief casemanagers gaan daarbij samen met (al betrokken) professionele partners direct aan de slag om acute en duurzame veiligheid te realiseren. We hopen hiermee de drempel te verlagen voor slachtoffers om naar voren te komen, de effectiviteit van bescherming te vergroten en passend aanbod voor het hele systeem (slachtoffer/pleger/ overige leden van het huishouden) in te kunnen zetten.

Zicht op probleem en aanpak

Deze pijler draait om leren van de praktijk en het voeren van onderbouwd beleid. Een betere duiding van femicide is noodzakelijk om het probleem goed in kaart te brengen en te monitoren. We staan in contact met het Rijk, de GGD en wetenschappers van de Universiteit Leiden

om de aard en omvang van intieme terreur en femicide beter in beeld te brengen. Deze kennis wordt gebruikt om beleid en hulpverlening continu te verbeteren en gericht op te treden tegen geweld. Tevens gebruiken we in beleidsstukken expliciete termen als intieme terreur en femicide, in plaats van verhullende termen als familie- of gezinsdrama.

Hulp aan nabestaanden

In het kader van deze nieuwe pijler werken gemeente en het Actiecentrum Veiligheid en Zorg samen met Slachtofferhulp Nederland om nabestaanden beter te faciliteren bij hun vragen naar praktische ondersteuning en hulp.

Aandacht voor femicide

In de periode 2023-2025 lanceerden we samen met Blijf Groep en Veilig Thuis een campagne in de horeca en op de damestoiletten in Amsterdam-Amstelland om vrouwen te attenderen op signalen van intieme terreur die zich al in een beginstadium van een relatie manifesteren. Deze campagne is in 2025 landelijk overgenomen en uitgezet door het ministerie van VWS. Ook is op verschillende plekken in de Amstelland regio een expositie over femicide getoond zowel binnen als in de buitenruimte om bewustwording te creëren.

Door maatschappelijke en (landelijke) politieke ontwikkelingen is de aanpak femicide en intiem terreur in een stroomversnelling geraakt. Dit kan leiden tot aanvullende maatregelen en beleid op dit terrein.



9. Specifieke vormen van huiselijk geweld en kindermishandeling

Er zijn bepaalde vormen van huiselijk geweld en kindermishandeling en bepaalde groepen slachtoffers die om verschillende redenen een specifieke benadering vragen. In dit hoofdstuk onderscheiden we een aantal belangrijke vormen en groepen slachtoffers waar we een specifieke aanpak op inzetten.

9.1 Ouderenmishandeling

Ouderenmishandeling is een ernstig en onderbelicht probleem: 1 op de 20 mensen in Nederland boven de 65 jaar wordt herhaaldelijk mishandeld. Ouderenmishandeling kan voorkomen in huiselijke kring, zoals door de partner, familieleden of vrienden. Maar ook in de zorg komt ouderenmishandeling voor. Vaak zijn ouderen afhankelijk van de persoon die hen slecht behandelt. Dementerende ouderen zijn hierbij extra kwetsbaar. Er zijn verschillende verschijningsvormen van ouderenmishandeling: fysieke mishandeling, psychische mishandeling, verwaarlozing, financieel misbruik en seksueel misbruik.

De aanpak van ouderenmishandeling is gericht op:

1. Ouderenmishandeling voorkomen en bespreekbaar maken
2. Passende hulpverlening en nazorg voor slachtoffers van ouderenmishandeling

We willen dat professionals in Amsterdam-Amstelland de signalen van ouderenmishandeling kennen, herkennen en bij het zien van signalen de stappen van de meldcode volgen. Ook is het belangrijk dat ouderen en hun naasten in gesprek durven te gaan over veiligheid. Wanneer er sprake is van ouderenmishandeling moet dit adequaat worden aangepakt en gestopt.

Dit doen we door:

- Het aanbieden van gerichte trainingen aan professionals die met ouderen werken.
- Samen met zorg- en welzijnsorganisaties in gesprek te gaan en acties te formuleren om ouderenmishandeling tegen te gaan.
- Het organiseren van bewustwordingscampagnes over ouderenmishandeling rondom de Dag tegen Ouderenmishandeling op 15 juni.

9.2 Lhbtqi+-personen

Huiselijk geweld, kindermishandeling en seksueel geweld komen in alle lagen van de samenleving voor. Echter blijkt bij bepaalde groepen, zoals lhbtqi+-personen, dat de prevalentie van huiselijk geweld, kindermishandeling en seksueel geweld hoger en structureler van aard is, vergeleken met hetero-personen.

Lesbische vrouwen, homoseksuele mannen, bi+-personen en vooral transpersonen worden veelvuldig slachtoffer van huiselijk geweld, waaronder seksueel misbruik en seksueel geweld. We continueren de komende jaren de inzet op het tegengaan van huiselijk geweld, kindermishandeling en seksueel geweld jegens en binnen de lhbtqi+-community.

Dit doen we door:

- Het afstemmen van het zorgaanbod op de specifieke behoeften van lhbtqi+-personen met het Centrum Seksueel Geweld (CSG);
- Het versterken van de samenwerking tussen de specialistische hulpverlening en zelf- en belangenorganisaties en informele partijen, gezien hun meerwaarde in de aanpak van

- huiselijk- en seksueel geweld;
- Het verzamelen van input van belangrijke partijen die zich inzetten voor de lhbtqi+-gemeenschap, om te bepalen welke inzet het meest nodig is voor de aanpak van HGKM en seksueel geweld;
- Het vergroten van de bewustwording en het doorbreken van het taboe rondom het bespreken van en hulp zoeken bij HGKM en seksueel geweld;
- Het vergroten van de kennis bij professionals in het veld van huiselijk geweld en kindermishandeling over lhbtqi+-personen middels trainingen en andere informatie-middelen over het herkennen en bespreken van HGKM & SG bij lhbtqi+-personen;
- Het organiseren van specifieke praatgroepen en peersupport voor verschillende subgroepen binnen de lhbtqi+-gemeenschap.

9.3 Vrouwen met een afhankelijk verblijfsrecht

Vrouwen met een afhankelijk verblijfsrecht (van wie het verblijfsrecht in Nederland is gebaseerd op de verbintenis met een partner) hebben een vergrote kans op slachtofferschap als het gaat om geweld achter de voordeur. Hun verblijfsstatus is gekoppeld aan hun partner, wat een ongelijke machtsverhouding creëert en het risico op afhankelijkheid, misbruik en geweld vergroot.

Wanneer deze vrouwen slachtoffer worden van huiselijk geweld, kunnen zij door angst voor verlies van hun verblijfsrecht terughoudend zijn om hulp te zoeken of aangifte te doen. Wanneer er kinderen in het spel zijn, is deze angst nog groter.

Hoewel deze vrouwen in navolging van het Verdrag van Istanbul hun verblijfsrecht kunnen behouden indien zij het geweld kunnen aantonen, zijn veel vrouwen en instanties hier niet van op de hoogte. Of de vrouwen durven niet te praten. Het is dus van belang om actief te waarborgen dat vrouwen met een afhankelijk verblijfsrecht toegang hebben tot hulp, opvang en juridische ondersteuning, zonder angst voor uitzetting. Vanuit dit

Aandacht voor HG en vrouwenrechten in inburgeringscursus

In het kader van de aanpak Noord wordt actief ingezet op het versterken van de positie van vrouwen met een afhankelijkheidsrecht door structurele aandacht voor vrouwenrechten en huiselijk geweld in de inburgeringscursus, zodat nieuwkomers signalen eerder herkennen en weten waar ze terecht kunnen. Daarnaast wordt ingezet op het bevorderen van participatie, uitbreiding van weerbaarheidstrainingen en juridische hulp bij scheiding.

beleidskader HGKM & SG willen we hierop inzetten door proactieve informatievoorziening, vanuit bijvoorbeeld de Vrouwenrechtswinkels, door partijen die dicht bij de doelgroep staan. Mensen met een asielzoeker- of vluchtelingenstatus en ongedocumenteerde mensen worden vaak geconfronteerd met seksueel geweld in het land van herkomst, tijdens de vlucht of in Europa. We werken daarom samen met het CSG en andere afdelingen, zoals bij de Boys' Club van het CSG op een COA-locatie. Hierbij is de ambitie om ook een Girls' Club te ontwikkelen.²⁵ Daarnaast zet het CSG in op verhoogde inzet in de vorm van deskundigheidsbevordering, training en casussamenwerking met COA-locaties in de stad.

9.4 Schadelijke traditionele praktijken

Schadelijke traditionele praktijken is een verzamelterm voor vormen van onderdrukking en geweld tegen kinderen (vooral meisjes) en mannen en vrouwen die voortkomen uit traditie, cultuur, religie of bijgeloof. Deze geweldsvormen worden gepleegd en actief gedoogd door de ouders of familie van het slachtoffer of door religieuze en gemeenschapsleiders. Ze krijgen, of ervaren, de toestemming van de meerderheid van de gemeenschap. Hierdoor kan het lang voortbestaan en wordt het van generatie op generatie overgedragen.²⁶

²⁵ Onder andere met financiering van afdeling Migratie, Asiel en Ongedocumenteerden

²⁶ Wat zijn schadelijke traditionele praktijken? (2026, 11 augustus). Movisie. [Wat zijn schadelijke traditionele praktijken? | Movisie](#)

Er zijn verschillende schadelijke traditionele praktijken waar we vanuit dit regionale beleidskader aandacht voor hebben. Hieronder vallen eengerelateerd geweld, huwelijksdwang en achterlating, en vrouwelijke genitale verminking (VGV). Binnen de aanpak werken we nauw samen met zelforganisaties die een belangrijke signalerende rol hebben en eventueel de brug kunnen slaan naar formele hulpverlening.

Landelijke cijfers van Veilig Thuis

Cijfers van CBS laten zien dat er in 2020 landelijk bij Veilig Thuis 1.500 meldingen waren van eengerelateerd geweld, huwelijksdwang en achterlating. Uit onderzoek blijkt dat deze aantallen in de praktijk hoger liggen. Eengerelateerd geweld is over het algemeen ernstig en gevaarlijk: slachtoffers kunnen de steun verliezen van hun hele gemeenschap en in sommige gevallen lopen zij levensgevaar. De politie en Blijf Groep hebben hier expertise op en het op te richten Expertisecentrum zal dit ook als specialisatie hebben. Huwelijksdwang en achterlating, vooral van schoolgaande meisjes, is een kwestie die vooral in de preventieve sfeer moet worden opgepakt. Leerkrachten en hulpverleners moeten op de hoogte zijn van signalen van dreigende huwelijksdwang en achterlating.

Vrouwelijke genitale verminking (VGV)

Naar schatting lopen in Nederland 4.200 meisjes de komende 20 jaar risico op vrouwelijke genitale verminking, aldus Pharos, Expertisecentrum voor

gezondheidsverschillen. Bij de GGD Amsterdam is de coördinatie ten aanzien van vrouwelijke genitale verminking sinds 2019 geborgd bij de afdeling Forensische Geneeskunde en Medische Advisering van de GGD. Binnen de aanpak VGV zet de GGD in op bereiken van (potentiële) slachtoffers door inzet van sleutelpersonen, het vergroten van kennis over VGV bij professionals bij (in)formele organisaties, de ontwikkeling van het VGV-netwerk in Amsterdam, onderzoek en op het houden van een VGV-nazorgspreekuur voor vrouwen die besneden zijn. Doel van de inzet is volledige uitbanning van VGV per 2030.

9.5 Complexe scheidingen

Scheidingen zijn niet alleen een bron van stress voor ouders maar ook oorzaak van veel problemen van kinderen. Wanneer ouders met veel onmin uit elkaar gaan, is het risico groot dat het belang van kinderen ondergesneeuwd raakt. Kinderen kunnen zelfs ingezet worden als middel in de strijd tussen scheidende ouders, wat natuurlijk voor de kinderen emotioneel beschadigend kan zijn. In sommige gevallen volgt een scheiding op een situatie van huiselijk geweld en is (of blijft) er ook na de scheiding risico voor de veiligheid van het kind. De zogenaamde ‘ouderverstoting’ is ook een risico, dat wil zeggen dat een van de ouders zo negatief is over de andere ouder dat het voor het kind emotioneel onuitvoerbaar wordt contact met die andere ouder te houden.

We zetten erop in het zo ver niet te laten komen. Meer inzet op preventie is een van de lessen die we hebben geleerd van calamiteiten in het verleden en de geleerde lessen mee te nemen in deze aanpak. In Amsterdam wordt gestart met een Aanpak Scheidingen. We zetten daarmee in op waarborging van de belangen van het kind, inclusief de mogelijkheid met beide ouders positief contact te houden. We willen laagdrempelige ondersteuning aanbieden aan ouders die een scheiding overwegen, inclusief relatietherapie. We willen, in lijn met de beweging naar de voorkant, het eigen netwerk van ouders betrekken. Zo hopen we in Amsterdam scheidingen minder complex te laten verlopen. Amsterdam houdt contact met andere gemeenten uit de regio over de aanpak om geleerde lessen ook elders te kunnen inzetten, want het probleem wordt ook in de regio gevoeld.

Bij deze aanpak hoort natuurlijk het informeren van professionals die met ouders te maken kunnen krijgen over welke mogelijkheden voor hulp er zijn. Tegelijk moeten professionals goed geïnformeerd worden over signalen van ontsporende scheidingen en scheidingen in situaties als bijvoorbeeld intieme terreur. We moeten onze ogen er niet voor sluiten dat er ook situaties zijn waarin het niet in het belang van het kind is met beide ouders contact te houden. Daarover beslist uiteindelijk de rechter, maar hulpverleners moeten zich daar ook bewust van zijn.

10. Werkwijze

10.1 Waarden

Het verbeteren van de hulp en bescherming bij HGKM & SG is veelomvattend. Daarbij helpt een gezamenlijk kompas. Ons eerste doel en algemene richtlijn is het realiseren van veiligheid. Daarnaast hanteren we de vier basisprincipes van het Toekomstscenario als kompas, richtinggevend en toetssteen voor eenieders handelen.

Veiligheid eerste prioriteit

Voorondersteld in deze basisprincipes, die immers ten dienste staan van bescherming, is dat veiligheid de eerste prioriteit is. Het is onze gedeelde prioriteit en verantwoordelijkheid huishoudens te helpen geweld direct en blijvend te stoppen. We kijken niet weg, we staan naast inwoners, we lopen mee zo lang als nodig en zo kort als kan en we geven gezamenlijk voorrang aan huishoudens die te kampen hebben met geweld.

Basisprincipes van het Toekomstscenario

Gezins- en gebiedsgericht

HGKM & SG is een maatschappelijk probleem en een uitingsvorm van verschillende onderliggende oorzaken. We doen recht aan dit besef door gezinnen op maat en van nabij te ondersteunen. Ook waar het gaat om scholen of buurten die een

aanpak in HGKM behoeven doen we dit zo veel mogelijk vanuit nabijheid in de buurt. Collectief waar dat kan, gezinsgericht of individueel waar nodig. Omdat we eenieder geluk, kansen en steun in de eigen omgeving gunnen.

Rechtsbeschermend en transparant

we gunnen iedereen die dat nodig heeft bescherming tegen geweld, en evenzeer bescherming tegen ongepast handelen van de overheid. Daartoe dient het stelsel verbeterd te worden, van de eerste ontmoeting met hulpverlening tot rechterlijke uitspraken. Dat moet bijdragen aan bescherming die wordt gewaardeerd in plaats van gevreesd, en aan een overheid die door burgers wordt vertrouwd.

Eenvoudig

we kijken en handelen vanuit het perspectief van de leef- en niet de systeemwereld. De vraag van de inwoner c.q. het huishouden is leidend en niet het aanbod van organisaties. Daarom moet de hulp dichtbij en toegankelijk worden georganiseerd, met vaste aanspreekpunten voor het gezin, en met integrale sturing op de ondersteuning. Professionals met expertise over veiligheid worden zo veel mogelijk toegevoegd en overdracht wordt zo veel mogelijk vermeden. Professionals doen elkaars werk niet over.

Lerend

De professionals die met het gezin aan de slag gaan, hebben ruimte om te leren en steeds beter te worden in hun vak om zo steeds beter te kunnen helpen. In de werkomgeving worden professionals gewaardeerd en krijgen de ruimte om zich te ontwikkelen. Het leren op individueel niveau en als stelsel wordt gefaciliteerd. Er ligt een stevige verbinding tussen praktijk en structureel onderzoek. Een nadere uitwerking van dit basisprincipe volgt in de volgende paragraaf.

10.2 Lerende werkwijze

HGKM & SG is een taai probleem wat van eenieder een lerende houding en een lange adem vraagt. Continu (reflectief) leren om steeds beter te worden, is onderdeel van het dagelijks werk voor alle betrokkenen in het werkveld van kind- en gezinsbescherming. We leren niet alleen van elkaar in het werk maar ook op andere manieren van jongeren, volwassenen en gezinnen, van ervaringsdeskundigen, van data en van de wetenschap.

- Alle betrokken organisaties vragen hun 'cliënten' regulier hoe hulp en bescherming wordt ervaren en in welke mate deze helpend wordt gevonden. Deze feedback is een belangrijke bron van leren voor professionals,

- praktijkorganisaties en gemeenten.
- We vragen ervaringsdeskundigen zich te verbinden aan de kennis- en leerinfrastructuur c.q. het Expertiseplatform en van daaruit bij te dragen aan het passend voorlichten van jongeren, ouderen en gezinnen, de gezamenlijke werkwijzen en deskundigheidsbevordering van professionals.
- Vanuit het Expertiseplatform, het Nationaal Programma Samen Nieuw-West, het Masterplan ZO=Zuidoost en het programmateam HGKM & SG ondersteunen we de tactische gebiedsoverleggen bij het gebruik van data, ervarings-, praktijk- en wetenschappelijke kennis ten behoeve van de sturing in het eigen gebied.
- Wij ondersteunen professionals bij het werken vanuit het handelingskader. Hiermee kunnen zij zich de grondhouding van naast de cliënt staan beter eigen maken. Ook ondersteunt het handelingskader het effectief leren in de praktijk.
- Het Expertiseplatform zal de organisatie-overstijgende werk- en leergroepen faciliteren die de beoogde ontwikkeling helpen realiseren, zoals ook beschreven in paragraaf 4.3.
- Binnen het Nationaal Programma Samen Nieuw-West en Masterplan ZO=Zuidoost worden nieuwe werkwijzen beproefd die voor de rest van de stad Amsterdam en de regio leerzaam kunnen zijn; daar gaan we gebruik van maken om te kijken wat er elders toepasbaar is
- Tot het leren behoort ook het lering trekken uit

calamiteiten, als die zich voordoen. Op calamiteiten volgt een analyse wat er is misgegaan en wat we daarvan kunnen leren.

10.3 Halfjaarlijkse monitoring en doorontwikkeling

We beschreven de maatschappelijke effecten die we beogen voor jongeren, volwassenen en gezinnen in paragraaf 1.2. Die effecten liggen niet in de directe invloedssfeer van het stelsel of de regioaanpak. Wel geven ze onze ambitie weer op samenlevingsniveau en vormen daarmee onze stip op de horizon. Om meerjarig te werken aan de beoogde maatschappelijke effecten en daarop voortdurend bij te sturen ontwikkelen we een systematische wijze van monitoren, die ertoe aanzet om 2 keer per jaar gevoed te reflecteren op het resultaat van acties in relatie tot die beoogde effecten.

We beogen met de stappen in de richting van het Toekomstscenario Kind- en Gezinsbescherming veel ontwikkelingen tegelijk te realiseren. Die moeten in samenhang uitgevoerd worden en met veel partners tegelijk. Het is niet goed mogelijk tevoren een precieze planning daarvoor op te stellen, daarvoor zijn er te veel onbekende factoren. Dat maakt het ook noodzakelijk om op gezette tijden de balans op te maken, te reflecteren op wat er bereikt is en te bezinnen op hoe verder, in de richting die dit beleidskader

aangeeft. Het gaat er daarbij niet alleen om te bepalen wat er is bereikt van de voornemens van het afgelopen half jaar, maar ook wat er is bereikt in het verminderen van de onveiligheid in huishoudens.

Tweemaal per jaar houden we een partneroverleg, waarin we de tijd nemen om samen terug te kijken naar wat we bereikt hebben en vooruit te kijken naar wat we het komende half jaar willen realiseren. In de halfjaarlijkse bijeenkomsten volgen we op gebieds- en regioniveau in welke mate de beoogde ontwikkeling plaatsvindt en in hoeverre deze ook bij lijkt te dragen aan de effecten die we beogen. Op basis daarvan leren we en sturen we bij. De voorbereiding is vooralsnog in handen van het programmateam HGKM & SG en betreft in ieder geval een gezamenlijk project met partners. Hierbij betrekken we ook steeds ervaringsdeskundigen.

10.4 Sturing in het veld

- In ieder gebied stuurt het samenwerkingsverband van de belangrijkste organisaties in de HGKM-aanpak: Veilig Thuis, lokale teams (in Amsterdam: OKT en Buurtteams), JBRA, Blijf Groep) op de realisatie van de opgave HGKM & SG. Daarbij ondersteunen we de ontwikkeling van integratie van dit samenwerkingsverband met de ‘cockpits’ (van de aanvullende jeugdhulp) in ieder gebied. Voor de trekkers van de opgave HGKM & SG vanuit deze tactische gebiedsoverleggen, organiseren we

vanuit het Expertiseplatform een leergroep. Het gebiedsoverleg wordt bij haar taak ondersteund door bestuurlijke buddy's.

- Deze buddy's vormen de verbindende schakel met de stuurgroep Gebiedsgericht Samenwerken (GGSW). Voor Amsterdam en de DUO-gemeenten sluiten we aan bij deze stuurgroep GGSW waar het gaat om de vormen van samenwerken en leren in de gebieden. En daar halen we ook telkens de stand van de realisatie in de gebieden op. Amstelveen en Aalsmeer hebben daartoe hun eigen route.
- De praktijkorganisaties werken samen aan de gedeelde werkwijze en het organisatie overstijgende leren vanuit het expertiseplatform. Dit expertiseplatform is technisch belegd bij VT, met alle praktijkorganisaties als 'mede-eigenaar'. Die sturen op de ontwikkeling, betrekken de reflectiegroep Expertiseplatform en rapporteren aan het partneroverleg HGKM & SG.
- We beleggen de inhoudelijke doorontwikkeling van de werkzame elementen van het Toekomstscenario (zie paragraaf 3.5) bij een aantal werk- en leergroepen. Deze worden gefaciliteerd door het expertiseplatform dan wel het programmateam HGKM & SG. Organisaties zijn trekker van werkgroepen. Zo is op het moment van schrijven versterking van gebiedsgericht werken belegd bij lokale teams en VT, trekt JBRA het handelingskader gefaseerd samenwerken voor veiligheid en de gemeente Amsterdam de ontwikkeling van gebiedsprofielen.

- Op regioniveau behouden we het partneroverleg HGKM & SG, waaraan alle voor de opgave relevante praktijkbestuurders en gemeentelijke directeuren deelnemen. Dat doen we voor het gezamenlijke zicht op de problematiek in de regio, samenhangende sturing op de beoogde effecten, het gezamenlijke leren en doorontwikkelen en ter voorbereiding op politieke besluitvorming. Voor de opgave HGKM & SG vervangt dit partneroverleg de voormalige stuurgroep Blijvend Veilig.
- We investeren in gezamenlijk vakmanschap, door de ondersteuning van het samen werken en leren in gebieden centraal te bekostigen. Dit wordt uitgevoerd vanuit het expertiseplatform. We financieren praktijkorganisaties langjarig, in lijn met de aard van de problematiek.
- De gemeente ondersteunt het gezamenlijke werken met helder en afgestemd opdrachtgeverschap.

10.5 Governance

HGKM & SG raken aan tal van portefeuilles. Veel verschillende (politiek) bestuurders zijn de afgelopen jaren bij de besluitvorming over HGKM & SG betrokken geweest, omdat HGKM & SG raken aan zowel veiligheid als zorg als jeugd. De betrokkenheid van veel bestuurders draagt bij aan draagvlak voor de aanpak en aan input vanuit veel invalshoeken, tegelijk maakt het besluitvormingsprocessen ingewikkeld en tijdrovend. Vooral in het

samenbrengen van de perspectieven van veiligheid enerzijds en zorg en jeugd anderzijds zien we kansen. Voor de komende periode willen we die perspectieven samenbrengen en de besluitvorming vereenvoudigen, ten behoeve van efficiëntie en slagkracht.

In dit beleidskader is het Toekomstscenario Kind- en Gezinsbescherming geïntegreerd in de aanpak huiselijk geweld en kindermishandeling. De aansluiting van de aanpak HGKM met het Toekomstscenario, de rol van de gecertificeerde instellingen daarin en de aansluiting bij de Hervormingsagenda Jeugd zijn hiermee geborgd.

Voor de besluitvorming binnen het kader van dit beleidskader zullen we de volgende vereenvoudigde governance hanteren:

- Het algemeen bestuur en dagelijks bestuur (ABDB) van de Gemeenschappelijke Regeling Gemeentelijke Gezondheidsdienst Amsterdam-Amstelland (GR) is besluitvormend over dit beleidskader, en verder over de zaken die onder de GR vallen, namelijk Veilig Thuis, het Centrum Seksueel Geweld en de besteding van overige gezamenlijke regionale middelen. Na een ABDB besluit worden besluiten die een raadsbevoegdheid zijn aan de individuele gemeenteraden voorgelegd voor instemming of voor het geven van een zienswijze. Dit is niet anders dan nu.
- De burgemeester is leidend bestuurder op specifieke onderdelen die onder de portefeuille Veiligheid vallen, zoals het THV, het

programma tegen Seksuele Intimidatie en Seksueel Geweld (SISG) en de betrokkenheid van politie en OM.

- Iedere gemeente wijst een coördinerend bestuurder aan voor het onderwerp HGKM & SG.
- De wethouder Zorg wordt betrokken op onderdelen van het dossier die volwassenen betreffen.
- De wethouder Jeugd wordt betrokken op onderdelen van het dossier die jeugdigen betreffen.
- De beleidsvoorbereiding van besluitvorming van het ABDB vindt primair plaats door de beleidsadviseurs HGKM & SG van de zes gemeenten die samenwerken in het regionale programmteam HGKM & SG. VT en CSG worden in deze voorbereiding ook meegenomen. Deze beleidsadviseurs hebben de verantwoordelijkheid te zorgen voor aansluiting van onderdelen van de HGKM & SG aanpak die organisatorisch bij collega's zijn ondergebracht, in het bijzonder de accounts van de GI's en de lokale wijkteams. Besluitvorming wordt verder voorbereid door consultatie met een stuurgroep HGKM bestaande uit bestuurders van uitvoeringspartijen. De realisatie van de doelstellingen van dit beleidskader, en in het bijzonder de ontwikkelingen in het kader van het Toekomstscenario, vragen om co-creatie tussen beleid en praktijk en om gezamenlijk sturen en leren van opdrachtgevers en

opdrachtnemers. De werkwijze zal zijn om als beleidsmakers samen op te trekken met de belangrijkste partners in het veld. De input vanuit het veld wordt door het programmteam in een voortdurende cyclus opgehaald en meegenomen in nieuwe voordrachten. Co-creatie van beleid met praktijk is niet vrijblijvend, maar zien we als een voorwaarde voor politieke besluitvorming

- Voor de integrale ambtelijke en bestuurlijke besluitvorming benutten we het Directeurenoverleg Veiligheid en Zorg en de Stuurgroep Veiligheid en Zorg. Met deelname van ook de strafpartners hebben deze gremia de meest passende inhoudelijke scope. Mogelijk moeten enkele partners op agenda worden toegevoegd voor een evenwichtige besluitvorming over HGKM. In deze gremia brengen we de voorstellen in die voortkomen uit het programmteam HGKM & SG verrijkt met de consultatie met de stuurgroep HGKM.

10.6 Middelen

Om alle ambities te realiseren zijn middelen nodig. Om verschillende redenen is er niet voor gekozen de ambities te koppelen aan middelen in een begroting.

In de eerste plaats is onvoldoende vooraf te bepalen hoeveel middelen er op welk moment waarvoor nodig zijn. Voor de ambities in het kader van het dichterbij brengen van het Toekomst-

scenario geldt dat in het bijzonder: het Toekomstscenario beoogt een transformatie in werkwijze te realiseren die werkende weg verder ontwikkeld zal worden. In principe hoeft die werkwijze geen extra geld hoeft te kosten, anders dan wat opstartkosten waar incidentele rijksmiddelen beschikbaar voor zijn, maar de praktijk zal uitwijzen hoe dat loopt. Ook op andere vlakken kunnen we niet goed voorspellen welke ontwikkelingen zich zullen voordoen: het Centrum Seksueel Geweld bijvoorbeeld heeft een stormachtige groei meegemaakt, maar we weten niet hoe lang dat doorzet.

In de tweede plaats zijn er veel verschillende geldstromen gemoeid met de aanpak van HGKM die een totaalbegroting voor HGKM & SG zeer onoverzichtelijk maken. Om te beginnen zijn er geormerkte rijksmiddelen (Du-Vo) voor de aanpak HGKM & SG, die slechts een deel van de regionale kosten dekken, en waarvan de jaarlijkse (accres) bijstelling niet voorspelbaar is. Het rijk heeft verschillende incidentele voorzieningen die deels voor HGKM ingezet worden, zoals de Blijvend Veilig- en de POK-middelen, maar besluitvorming over de besteding daarvan gebeurt per jaar, afhankelijk van actuele prioriteiten. Dan zijn er zes verschillende gemeenten, die ieder naar rato van hun bevolking een bijdrage leveren aan gezamenlijke uitgaven maar ook separate kosten hebben voor niet-gezamenlijke uitgaven in het kader van HGKM. Vervolgens zijn er naast partijen die uitsluitend in het kader van HGKM gemeentelijke financiering ontvangen ook partijen

die alleen gedeeltelijk in het kader van HGKM werken, zoals de lokale wijkteams en ook de GI's. Bij deze partijen is het niet uit te splitsen welk deel van hun budget HGKM-gerelateerd is.

Uitgangspunt voor dit beleidskader is dan ook: bestaande structurele budgetten worden voortgezet. Wij realiseren ons beleid daarmee en met aanvullende (incidentele) rijksmiddelen. De beschikbaarheid van middelen kan van invloed zijn op het tempo waarin het lukt beleid te realiseren. Wanneer uitvoering van het beleid gehinderd wordt door gebrek aan middelen, zoeken we eerst naar een oplossing binnen bestaand budget en wanneer dat niet lukt kiezen we tussen het verschaffen van extra budget of het bijstellen van ambities. Wanneer ambities worden verhoogd, zijn ook extra middelen nodig. Daarover gaan we in voorkomende gevallen ook met het rijk in gesprek.

4 december 2025



Bijlage 1 Terugblik Regioaanpak (2020-2024)

Veiligheid voor Elkaar

1 Doelen en resultaten

In de Regioaanpak Veiligheid voor Elkaar (2020-2024) stond het bespreekbaar maken van (on)veiligheid in huis centraal. Hierbij werden zowel de inwoners, als professionals in de regio betrokken. Inwoners kunnen namelijk een belangrijk verschil maken in het doorbreken van het taboe, waardoor direct betrokkenen durven te praten over de situatie waar zij in verkeren. Dit is de eerste stap in het doorbreken van de cirkel van huiselijk geweld en kindermishandeling. Ook voor professionals is het belangrijk dat zij over onveiligheid praten met huishoudens waar spanning heerst. Zij kunnen eraan bijdragen dat spanning niet uitmondt in geweld. Een ander doel uit de Regioaanpak 2020-2024 was het stimuleren van de samenwerking tussen verschillende professionals. Door beter samen te werken, worden huishoudens beter geholpen.

Samengevat zetten de Amsterdam-Amstelland gemeenten binnen de Regioaanpak 2020-2024 in op drie speerpunten:

1. Zichtbaar, bespreekbaar en ieders verantwoordelijkheid
2. Verantwoord ouderschap en veilige relaties
3. Geweld stoppen en duurzaam oplossen

Speerpunt 1

Binnen speerpunt 1 zetten de Amsterdam-Amstelland gemeenten zich in om inwoners van de regio te bereiken en te betrekken. Om op die manier HGKM en seksueel geweld zichtbaar, bespreekbaar en ieders verantwoordelijkheid te maken. De regiogemeenten stelden daarbij als doel om het gesprek open te breken, de kennis van inwoners over risicosignalen en eventuele gevolgen te vergroten en de drempel te verlagen naar advies en hulp. Hierbij hoorden de volgende doelen:

1. Kennis en bewustwording

Iedereen kent en herkent signalen van huiselijk geweld en kindermishandeling en ook de gevolgen ervan. Inwoners weten dat veiligheid een recht is, en wat de routes naar advies en hulp zijn.

2. Open dialoog

Er wordt een open dialoog gevoerd over overtuigingen en normen van inwoners over geweld.

3. Handelingsbekwaamheid en weerbaarheid

Iedereen durft het gesprek over veiligheid en geweld aan te gaan en weet hoe je je zorgen en vermoedens van geweld ter sprake brengt.

4. Vertrouwen geven door ontzorgen en faciliteren

Inwoners kennen de routes naar advies en aanvullende hulp.

5. Aandacht voor specifieke groepen

Er is aandacht voor specifieke groepen, zoals slachtoffers van huwelijksdwang en achterlating, opsluiting, eengerelateerd geweld, mensenhandel, lhbtqi+-personen en ouderen.

Resultaten Speerpunt 1

De Amsterdam-Amstelland gemeenten zetten samen en afzonderlijk verschillende campagnes in. Deze richtten zich op omstanders, ouderen, lhbtqi+-personen, potentiële slachtoffers van femicide en slachtoffers van seksueel geweld. De campagne-materialen zijn verspreid bij huisartsen, buurthuizen, bibliotheken, sportscholen, bioscopen, bushaltes en damestoiletten, om het bereik zo groot mogelijk te maken. De campagnes droegen bij aan alle vier de doelen. Om huiselijk geweld, kindermishandeling en seksueel geweld uit de taboesfeer te halen is echter blijvende inzet nodig.

Voor het bereiken van verschillende groepen mensen zijn zelforganisaties van groot belang. Zij bieden laagdrempelige hulp en kunnen, indien

nodig, warme overdracht naar hulpverlening verzorgen. Vanuit de Regioaanpak creëerde de gemeente Amsterdam daarom samen met zelforganisaties en formele organisaties het Handboek Samen Sterker tegen Huiselijk Geweld en Kinder mishandeling. Dit Handboek is een hulpmiddel dat ervoor zorgt dat informele (en formele) partners beter weten wat hun rol is in de samenwerking, waardoor zij elkaars expertise beter kunnen benutten.

Onderzoeken naar meldingsbereidheid onder inwoners, het bespreekbaar maken van onveiligheid thuis onder jongeren en transgenderpersonen die slachtoffer zijn van huiselijk geweld dragen bij aan het vergroten van de kennis en omvang van de problematiek. Zo gaf het onderzoek naar meldingsbereidheid inzicht in welke drempels inwoners ervaren per organisatie, zodat verschillende organisaties gericht acties kunnen ondernemen die passen bij bepaalde doelgroepen.

Speerpunt 2

Speerpunt 2 focuste op het voorkomen van geweld, door professionals bij de aanpak te betrekken die direct contact hebben met risicogroepen. Onderzoek toonde namelijk aan dat kwetsbaarheid van ouders, kinderen en ouderen het risico op HGKM vergroot. Bijvoorbeeld bij ouders die te maken hebben met psychiatrische problematiek, armoede of werkloosheid. Ook bij ouderen, transgenderpersonen en kwetsbare kinderen is dit risico groter. Bij speerpunt 2 hoorden de volgende doelen:

1. Alle professionals hanteren dezelfde visie

Zo werkt iedereen volgens dezelfde inzichten over wat er nodig is om huiselijk geweld en kindermishandeling te voorkomen of vroegtijdig te keren (zie ook speerpunt 3).

2. Professionals zijn getraind om te handelen

Meer beroepskrachten zijn erin getraind om op een cultuur sensitieve manier te reageren op risicosignalen. Dit doen zij door geweld voor te zijn door tijdig te signaleren. Zij bieden steun aan betrokkenen, werken aan bewustwording en weerbaarheid en brengen de situatie van het gehele systeem in kaart. Ook zetten zij extra in bij risicovolle life events, zoals een geboorte of een conflictscheiding.

3. Er is een adequate zorgstructuur

Alle organisaties werken met de vernieuwde Meldcode en beschikken over een intern werkproces dat ervoor zorgt dat professionals binnen en buiten de organisatie kunnen handelen. Een adequate zorgstructuur bestaat uit alerte professionals, een snellere aanpak op maat door sluitende informatiestructuren binnen privacyrichtlijnen.

4. Centrale rol voor wijkteams

De wijkteams (inclusief jeugdgezondheidszorg) hebben een sleutelrol. Zij vervullen een signaleringsfunctie voor uitvoerende organisaties en informele netwerken in de wijk. Zij zijn deskundig, kunnen ondersteuning op maat bieden en kunnen doorverwijzen naar relevante andere partners, zoals informele netwerken of specialisten.

Resultaten Speerpunt 2

Verschillende trainingen droegen bij aan het equiperen van professionals. Zoals trainingen over de Meldcode voor medewerkers in het onderwijs, de kinderopvang, organisaties die werken met ouderen of transgenderpersonen, maar ook voor medewerkers van lokale teams. Voor studenten Social Work van de Hogeschool van Amsterdam is de 'Meldcodeshow' ontwikkeld. Binnen de Jeugdgezondheidszorg en volwassenen GGZ vroegen we aandacht voor de opvoedersrol van cliënten door het afnemen van de Kindcheck. Naast trainingen verzorgden de Amsterdam-Amstelland gemeenten samen met partners conferenties, bijvoorbeeld over intieme terreur en femicide.

Speerpunt 3

Vanuit speerpunt 3 was het doel om geweld in gezinnen of relaties te stoppen en structureel op te lossen. Dit deden we door aandacht te hebben voor de professionals die betrokken zijn bij deze gezinnen of huishoudens op het moment dat er sprake is van onveiligheid. Hierbij heeft de regio ingezet op het werken met de visie van Van Arum en Vögtlander, waarbij professionals in de wijk samen volgens één integraal plan zorgen voor directe en structurele veiligheid. Hierbij werden de volgende doelen opgesteld:

1. Professionals werken samen volgens één visie

Zij werken daarbij samen, met andere professionals, met alle gezinsleden en hun netwerk. Daarbij hoort dat er een gedeelde visie is op het

herstellen van veiligheid, dat de hulp gender-sensitief, systeemgericht en integraal is.

2. De aanpak van het geweld is toegankelijk en dichtbij.

Dit aanbod wordt georganiseerd door de wijkteams of de professionals in de wijk. Zij werken daarbij samen met de sociale basis, specialisten zoals de GI's, de vrouwenopvang en gemeentelijke diensten. Hierbij worden risico's en gevolgen aangepakt. Daarnaast coördineren en signaleren de wijkteams en de professionals in de wijk.

3. Er is aansluiting door de volwassenen GGZ bij de aanpak van geweld

Professionals werken samen met lokale teams en andere professionals op een gezamenlijke, integrale aanpak voor het huishouden. Zij zijn proactief en aanwezig in de leefomgeving van het huishouden. Daarnaast wordt ook volwassenen GGZ ingezet indien er sprake is van jeugdhulp. Voor kinderen van ouders met GGZ-problematiek zijn er KOPP-groepen (kinderen van ouders met psychische problematiek).

4. Aanvullende zorg en bescherming door specialisten vindt plaats op wijkniveau in één veiligheidsteam

Door inzet van een nieuwe Kind- en Gezinsbescherming komt er een team van specialisten dat op wijkniveau werkt, die wijkteams kunnen betrekken voor advies en ondersteuning.

5. Interventies zijn beschikbaar voor slachtoffers en direct betrokkenen

Doordat er een gezamenlijke, systeemgerichte aanpak wordt opgesteld, wordt ook specialistische hulp ingezet indien er sprake is van trauma's.

6. Er is optimale informatie-uitwisseling tussen de zorg- en justitieketen

De informatie vanuit de zorg is zo vroeg en volledig mogelijk beschikbaar, om een afgewogen en goed geïnformeerde strafrechtelijke beslissing te nemen.

7. De inzet van Tijdelijke Huisverboden vanuit hulpinstanties is doorontwikkeld

De effectiviteit van het middel wordt in kaart gebracht en het wordt eerder ingezet om verdere escalatie te voorkomen.

8. Er is effectieve escalatie van complexe en weerbarstige casuïstiek

Professionals kunnen escaleren bij stagnatie van zeer complexe, herhaalde, 'vastgelopen' casuïstiek, waarbij zij ook van de afhandeling kunnen leren voor het voorkomen van nieuwe of herhaalde situaties.

Resultaten Speerpunt 3

De uitrol van het Toekomstscenario Kind- en Gezinsbescherming zou bijdragen aan het realiseren van deze doelen. Door landelijke ontwikkelingen stopte de uitrol, partners werken daardoor nog steeds/weer binnen het huidige 'estafette-model'. De geleerde lessen en ingezette

voorbereidingen richting het Toekomstscenario krijgen een plek binnen het nieuwe regionale beleidskader.

Om intergenerationele overdracht tegen te gaan, is er binnen de Regioaanpak Veiligheid voor Elkaar een aanpak opgesteld die zich richt op plegers van huiselijk geweld, kindermishandeling en seksueel geweld. Binnen de aanpak kunnen partners instrumenten zoals het (preventieve) THV inzetten, ook is er binnen het Nationaal Programma Samen Nieuw-West een supportgroep voor plegers opgezet. Deze en andere activiteiten zijn ontwikkeld naar aanleiding van een onderzoek over het bestaande en ontbrekende hulpaanbod voor plegers in Amsterdam-Amstelland. Daarbij is ook een digitale hulpwijzer voor plegers van huiselijk geweld, kindermishandeling en seksueel geweld opgesteld.

2 Wat we hebben bereikt in hoofdlijnen

Samenwerking

Er zijn goede stappen gezet in samenwerking tussen verschillende domeinen. Er zijn sociaal-psychiatrisch verpleegkundigen ingezet die de professionals kunnen adviseren over en ondersteunen bij onbegrepen gedrag van de opvoeders. De samenwerking tussen formele en informele organisaties is versterkt door het opstellen van een Handboek Samen Sterker tegen Huiselijk Geweld. Hiermee leren formele en informele organisaties

beter samen te werken en elkaars expertise te beter benutten. Ook hebben we vanuit de Regioaanpak de informatie-uitwisseling verbeterd tussen het zorg- en strafdomenein zodat strafoplegging met zorg in verplicht kader worden gecombineerd. Dit blijft van alle betrokkenen aandacht vragen.

Toekomstscenario Kind- en Gezinsbescherming

Sinds 2019 startte Amsterdam-Amstelland als een van zes regio's een pilot voor een meer effectieve jeugdbescherming onder de naam Blijvend Veilig. Uit die gezamenlijke, landelijke ervaring ontstond het landelijke Toekomstscenario Kind- en Gezinsbescherming (hierna: Toekomstscenario). Het Toekomstscenario is een effectieve aanpak voor de gehele doelgroep HGKM van 0 tot 100 jaar. Hierbij hebben gezinnen en huishoudens te maken met vaste gezichten van robuuste, lokale teams. In Amsterdam Noord en in Uithoorn werd gestart met de nieuwe manier van werken, waarbij lokale teams en veiligheidsexperts als duo's samenwerkten in de wijkgerichte aanpak. Doordat er landelijk geen juridische ruimte werd gemaakt om het Toekomstscenario verder uit te rollen, moesten de teams in Amsterdam-Amstelland stoppen. De geleerde lessen en de werkzame bestanddelen nemen we op in dit nieuwe regionale beleidskader.

Inzet op plegers

Om geweld en de intergenerationele doorgifte van geweld te stoppen is het nodig om vanuit het zorg- en veiligheidsdomein ook in te zetten op plegers van HGKM & SG. Hoewel er al langer

aanpakken bestaan gericht op plegers was het binnen de Regioaanpak HGKM een vernieuwing om dit ook als noodzakelijk te zien en uit te breiden. Buiten de eerdergenoemde activiteiten vanuit zorg, kunnen partners hiervoor instrumenten zoals het (preventieve) Tijdelijk Huisverbod inzetten.

Specifieke doelgroepen

Vanuit de Regioaanpak was er ook extra aandacht voor bepaalde doelgroepen die extra risico lopen door bepaalde kwetsbaarheden. Zo is er in samenwerking met Veilig Thuis extra ingezet op bewustwording en bestrijding van financieel misbruik van ouderen. Daarnaast organiseerden we trainingen over signalen bij en bejegening van lhbtqi+-personen. Ook voerden we een onderzoek uit om van jongeren te horen hoe zij onveiligheid thuis bespreekbaar zouden kunnen maken.

Seksueel geweld

De afgelopen jaren is er toegenomen maatschappelijke en politieke aandacht voor seksueel geweld en seksueel grensoverschrijdend gedrag. Vanuit de Regioaanpak is nauw samengewerkt met het programma tegen Seksuele Intimidatie en Seksueel geweld van het Actiecentrum Veiligheid en Zorg. Samen met het Centrum Seksueel Geweld (CSG) zijn er verschillende trainingen gegeven aan professionals, bijvoorbeeld over 'handelen bij (een vermoeden van) seksueel misbruik'. Ook verzorgde het CSG muzikale lezingen in samenwerking met stichting Wij zijn M over seksueel misbruik bij kinderen.

Intieme terreur en femicide

Door een aantal femicide-zaken die nationaal veel media-aandacht kregen, is sinds 2023 landelijk en regionaal nadrukkelijk aandacht gekomen voor femicide (vrouwenmoord) en intieme terreur als extreme vormen van HGKM. Vanuit de Regioaanpak is daarom aandacht besteed aan bewustwording en deskundigheidbevordering over het patroon van intieme terreur dat meestal voorafgaat aan femicide. Hierbij lanceerden we campagnes in damestoiletten voor potentiële slachtoffers van femicide. We hebben tevens de rondreizende tentoonstelling femicide op verschillende plekken in de regio getoond. Ook organiseerden we een conferentie en theatervoorstellingen voor deskundigheidsbevordering bij professionals. Vanaf 2024 is er een landelijke aanpak op het gebied van intieme terreur en femicide gelanceerd met de volgende 4 pijlers: primaire preventie, zicht op (dreigend) geweld, interventies en hulpverlening, en zicht op probleem en aanpak. In 2025 is een regionale aanpak voor Amsterdam-Amstelland vastgesteld waarbij hulp aan nabestaanden als vijfde pijler is toegevoegd.

Bijlage 2 Afspraken voor realisatie Q4 2025 – Q1 2026

Inleiding

Paragraaf 2.2 van het beleidskader 2026 beschrijft de verschillende (maatschappelijke) effecten die beoogd worden voor kinderen, volwassenen, gezinnen en huishoudens. Ook wordt beschreven met welke resultaten/ ontwikkellijnen we daaraan beogen te werken de komende jaren. Eén en

ander is omschreven na gesprekken met ervaringsdeskundigen, uitvoeringspartijen – professionals en bestuurders-, en verschillende betrokkenen vanuit de gemeenten (verantwoordelijk wethouders, management en inhoudelijk betrokken beleidsadviseurs).

Om meerjarig samen te werken aan de beoogde maatschappelijke effecten en daarop voortdurend en tijdig bij te sturen, ontwikkelen we een systematische wijze van transformatie monitoring.²⁷

Figuur 1 - werkmodel beoogde transformatie



Wanneer het gaat om het omschrijven van maatschappelijke effecten of impact zijn dat zaken die niet in de directe invloedssfeer van het stelsel of de regioaanpak liggen. Wel geven ze onze ambitie weer op samenlevingsniveau en vormen daarmee onze stip op de horizon. Aan die stip zijn resultaten te verbinden waarop we als betrokken stelselpartijen en stelselverantwoordelijken samen met de kennis van ervaringsdeskundigen wel invloed hebben. Ieder half jaar bepalen we gezamenlijk aan welke acties te werken om 'dichterbij' die resultaten te komen. Dat kan betekenen dat we afbreken wat een barrière vormt, we meer aandacht geven aan dat wat kansrijk is en hetgeen geleerd is een plek geven in het licht van de beoogde transformatie.

²⁷ De voorbereiding hiervan is vooralsnog in handen van het programmteam HGKM & SG en betreft in ieder geval een gezamenlijk project met partners, met gebruik van ervaringskennis van zowel slachtoffers HGKM & SG als van professionals.

Werken met een transformatieagenda

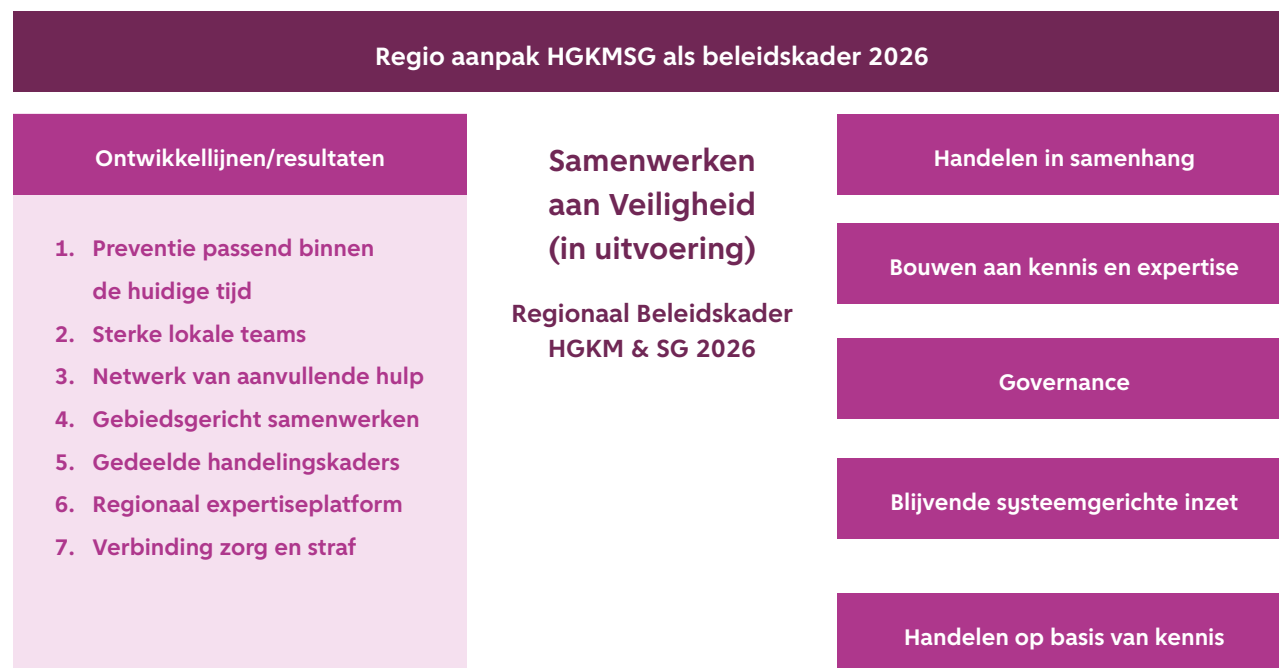
De komende vier jaar wordt gewerkt aan de ontwikkellijnen/resultaten zoals beschreven in het beleidskader. Dan doen we (vooralsnog) door te handelen in samenhang, te bouwen aan kennis en expertise, de governance aan te passen, ons te richten op blijvende systeemgerichte inzet en ons handelen te baseren op kennis. Hierna volgt per actie de agenda voor komend half jaar.

Deze aanpak zet ertoe aan om twee keer per jaar tijdens zogenoemde kennis- en integratiebijeenkomsten te reflecteren op de resultaten van de ingezette acties in relatie tot de beoogde resultaten. Tijdens deze halfjaarlijkse bijeenkomsten nemen we de tijd om samen terug te kijken naar wat we bereikt hebben, wat kansrijk is gebleken en wat niet gewerkt heeft. Dat proberen we te duiden, waarna we bepalen welke acties er op onze (dynamische) transformatie agenda staan én wat daarvan prioriteit en dus actie vraagt voor het komende halfjaar. We volgen daarbij zoveel als

mogelijk op gebieds- en regioniveau in welke mate de actie bijdraagt aan de beoogde resultaten (ontwikkellijnen). Op basis daarvan leren we, sturen we bij en bereiden we besluitvorming voor.

In de periode tussen de twee kennis- en integratiebijeenkomsten worden ontmoetingsmomenten georganiseerd tussen de trekkers of verantwoordelijken van de verschillende acties. Zo bewaken we samenhang, markeren we tussentijdse stappen of barrières en bereiden we samen de volgende kennis- en integratiebijeenkomst voor.

Figuur 2 - Uitwerking acties | 7 ontwikkellijnen/resultaten en 5 grote acties om hieraan te werken



Actie agenda

Oktober 2025- maart 2026

Actie 1: Handelen in samenhang

Het doorbreken van verkokering en versnippering in beleid en praktijk. Afgestemd en vasthoudend handelen rond kinderen en volwassenen, gezinnen en huishoudens waar sprake is van HGKM & SG.

Wie: Buurteam, OKT, Gemeente Amsterdam. Zij werken samen met de 'uitlijngroep' als bestaand gremium.

Aan de slag met:

1. Start met introductie en kennismaken met het handelingskader binnen alle betrokken organisaties.
2. Start in twee gebieden in 1 of 2 teams waarin het gedeeld handelingskader en de AMM samen worden geoefend en geëvalueerd met zorg én strafpartners.
3. Verbind in deze stadsdelen ook met de cockpits.
4. Uitzoeken: (hoe) hangt preventie ter voorkoming van HGKM & SG hier samen? (Waaronder bestaanszekerheid, APOO).

Actie 2: Bouwen aan kennis en expertise

Leren van casuïstiek, versterken van deskundigheid en benutten en uitbouwen van het expertisecentrum, bestaande uit de fysieke (inloop)locatie en de leer- en kennisinfrastructuur.

Wie: Veilig Thuis, JBRA, gezamenlijke gemeenten, in overleg met o.m. Blijf Groep en het CSG.

Aan de slag met:

1. Ga door met ontwikkelen 'Filomena' in verbinding met CSG.
2. Organiseer een eerste leeratelier rond één complexe casus waarbij straf, zorg en ervaringsdeskundigen samen reflecteren en leerpunten delen via het regionaal leerplatform.
3. Werk een gezamenlijk scholingsplan uit.
4. Werk (multidisciplinair) een kennis en leerinfrastructuur (incl. transformatiemonitoring) uit in nauwe samenhang met actie 5.
5. Uitzoeken: hoe ontstaat er breed eigenaarschap voor deze ontwikkeling binnen het gehele zorg- en veiligheidsdomein.

Actie 3: Governance

Helder opdrachtgeverschap, bestuurlijk eigenaarschap en eenvoud in sturing.

Wie: Programmamanager namens gezamenlijke gemeenten (trekker) zoekt hierin de samenwerking met collega's binnen de gemeenten en de bestuurders van de verschillende uitvoeringspartijen. (= bestaand gremium).

Aan de slag met:

1. Vereenvoudiging van de governance waarbij HGKM & SG focus is. Deze governance laten aansluiten bij zorg- straf overleg ACVZ. Stop op nieuwe werkgroepen.
2. Organiseer een gezamenlijke verdiepingsslag: wat is co creëren in netwerken, hoe doen we dat met elkaar en wat betekent dat voor onze sturingsfilosofie en de bestaande gewoontes? (Samenhang 2 en 5).
3. Start met de ambtelijke inhoudelijke voorbereiding van de verschillende inhoudelijke besluitvormingspunten, gevoed door de uitvoering. (Samenhang alle acties 1, 2, 4 en 5).
4. Uitvoeringsorganisaties richten hun organisatie/ teams naar de gebieden/gemeenten.

Actie 4: Blijvende systeemgerichte inzet

Voorkomen van loslaten, werken vanuit het principe: "niemand wordt losgelaten tenzij iemand anders vasthoudt". We richten ons op het hele (familie) systeem.

Wie: OKT, JBRA, ACVZ, gemeente Amsterdam - betrekken de bestaande netwerkpartijen (informeel en formeel) vanuit het nationaal programma in Amsterdam NW.

Aan de slag - startend in Amsterdam NW- met:

1. Inventarisatie bestaande casussen waarin langdurige inzet al zichtbaar is.
2. Analyseer 5 lopende casussen waarin vasthoudendheid, samenwerking zorg-straft en warme overdracht zichtbaar is. Wat werkt? Wat ontbreekt?
3. Borging SPV'ers en casusregie in lokale netwerken.
4. Vastleggen gezamenlijke overdrachtsafspraken.
5. Opstarten samenwerkingsafspraken rond forensische expertise en juridische arrangementen. Begin klein: bijvoorbeeld samenwerking tussen jeugdreclassering/ACVZ en een wijkteam rond een jongere met multiproblematiek.

Actie 5: Handelen op basis van kennis

Handelen en besluiten op basis van kennis. Besluitvorming op baseren op basis van data, inzichten uit het systeem en wetenschap.

Wie: Expertiseplatform (in opdracht VT), programmanager namens gezamenlijke gemeenten, dataspecialist gemeente, kwartiermaker kennis en leren/JBRA en HGKM-academie.

Aan de slag met:

1. Oefen en ontwikkel een eerste prototype van een dashboard met data uit minimaal twee gebieden.
2. Organiseer de transformatie monitoring en een lerend proces. Faciliteer en organiseer de dialoog tussen de verschillende trekkers.

Bijlage 3 Lijst met afkortingen

ABDB	Algemeen Bestuur Dagelijks Bestuur	OM	Openbaar Ministerie
AcVZ	Actiecentrum Veiligheid en Zorg	POK	Parlementaire Ondervraging Kinderopvangtoeslag
ASM	Adviesteam Seksueel Misbruik	RvdK	Raad voor de Kinderbescherming
CBS	Centraal Bureau voor de Statistiek	RVT	Regionaal Veiligheidsteam
CSG	Centrum Seksueel Geweld	RNZS	Regionaal Netwerk Zorg en Straf
COA	Centraal Orgaan Asielzoekers	SISG	Seksuele Intimidatie en Seksueel Geweld
DUO	Diemen – Uithoorn – Ouder-Amstel	SKJ	Stichting Kwaliteitsregister Jeugd
DU-VO	Doeluitkering Vrouwenopvang	SPV	Sociaalpsychiatrisch verpleegkundigen
GGSW	Gebiedsgericht Samenwerken	TKG	Toekomstscenario Kind- en Gezinsbescherming
GI	Gecertificeerde Instelling	THV	Tijdelijk Huisverbod
GR	Gemeenschappelijke Regeling	VGV	Vrouwelijke genitale verminking
HGKM & SG	Huiselijk geweld, kindermishandeling en seksueel geweld	VNG	Vereniging van Nederlandse Gemeenten
JBRA	Jeugdbescherming Regio Amsterdam	VT	Veilig Thuis
Lhbtqi+	Lesbisch/homo/biseksueel/transgender/ interseksueel/queer/etc.		
OKT	Ouder Kind Team		