



Provinciale Staten

Clustercode	NW	Uw kenmerk	-
Ons kenmerk	DOC-00905657	Maastricht	8 april 2026
Bijlage(n)	2	Verzonden	8 april 2026

Onderwerp

Mededeling portefeuillehouder inzake Voortgangsrapportage Programma WRL

Geachte Staten,

Ter informatie sturen wij u bij dezen de Voortgangsrapportage van het Programma Waterveiligheid en Ruimte over de periode juli tot en met december 2025 toe. Deze Voortgangsrapportage wordt behandeld in de aankomende commissievergadering Leefomgeving (LEO) op 17 april 2026 zoals opgenomen in het amendement 197 Nijskens c.s. inzake Basisrapportage WRL.

Hopende u hiermee voldoende te hebben geïnformeerd.

Gedeputeerde Staten van Limburg
namens dezen,

M.L.M. (Michael) Theuns

Voortgangsrapportage juli t/m december 2025

Om Limburg beter te beschermen tegen extreme wateroverlast, werken overheden samen in het **programma Waterveiligheid en Ruimte Limburg (WRL)**

We werken in 4 werkgebieden **vanuit 3 pijlers**

Afgerond
Loopt
Nog te starten

Geen bijzonderheden
Aandacht vereist
Actie vereist



1

Fysieke maatregelen (water vasthouden, bergen en afvoeren)

Kansenregeling 1e tranche

Evaluatie kansenregeling en voorbereiden 2e tranche

Onderzoeken t.b.v. verkenning stroomgebied Geul



2

Water en bodem sturend (slimme ruimtelijke keuzes)

Verbetering overstromingskaarten T100/2100

Instrumentenkoffer en grondstrategie

Verkenning risicogerichte aanpak



3

Waterbewustzijn en waterweerbaarheid (iedereen voorbereiden)

Ontwikkeling early warning systeem

Ontwikkeling buurtaanpak inclusief woningscans

Ontwikkeling & beheer informatiemiddelen

Lancering WaterhoogteWijzer

Campagne Wacht niet op water

Educatie: principebesluit financiering Risk factory Zuid-Limburg



WRL staat stevig en is klaar voor de volgende fase

Programmabreed

WRL-Leidraad

Internationale samenwerking

Uitwerken bestuurlijke opdracht WRL impulsaanpak

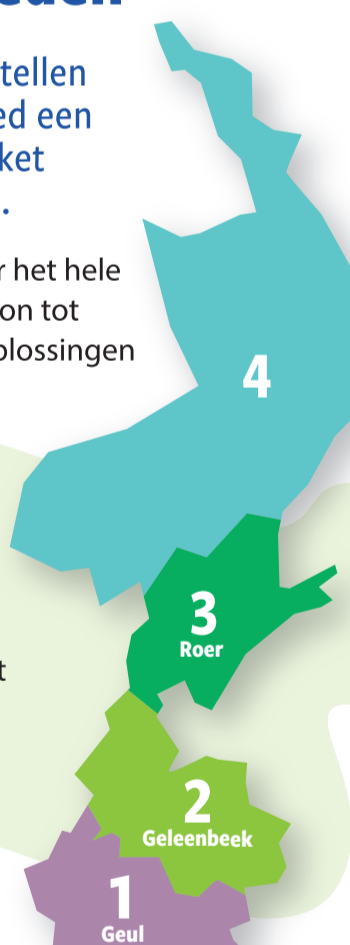
Financiële strategie



4 werkgebieden

Vanuit de 3 pijlers stellen we per stroomgebied een samenhangend pakket maatregelen samen.

- We kijken hierbij naar het hele stroomgebied van bron tot monding, inclusief oplossingen over landsgrenzen.
- De Geul, Geleenbeek en Roer hebben prioriteit.
- Daarnaast brengt een pre-verkenning in beeld waar nog meer een opgave ligt voor WRL.



1 Werkgebied Maastricht-Heuvelland

Inrichten Bestuurlijk Regieteam

Pré-verkenning WRL-opgave werkgebied

Verkenning stroomgebied Geul



2 Werkgebied Parkstad en Westelijke Mijnstreek

Inrichten Bestuurlijk Regieteam

Pré-verkenning WRL-opgave werkgebied

Verkenning stroomgebied Geleenbeek



3 Werkgebied Midden-Limburg

Inrichten Bestuurlijk Regieteam

Pré-verkenning WRL-opgave werkgebied

Kwartiermakersfase Maas-Roer

(pré-)verkenning Maas-Roer

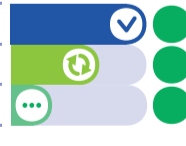


4 Werkgebied Noord-Limburg

Inrichten Bestuurlijk Regieteam

Pré-verkenning WRL-opgave werkgebied

Verkenning stroomgebieden



Organisatie



Governance

• Instellen Bestuurscommissie WRL

• Samenwerkingsovereenkomsten BRT's - BC



Netwerkontwikkeling en strategische verbindingen



Programmabeheersing

• Contractmanagement

• Planningsmanagement

• Risicomanagement

• Programmafinanciering

• Programmabestedingen



De samenwerking staat stevig

Er zijn flinke stappen gezet: de governance is structureel verankerd, de samenwerking in de werkgebieden staat stevig en we werken volop aan concrete producten. Via de kansenregeling ondersteunen we lokale initiatieven die snel resultaat opleveren. Want iedere maatregel telt!

Met energie en vertrouwen bouwen we samen verder aan een waterweerbaar Limburg.

WRL

Waterveiligheid en Ruimte Limburg

wachtnietopwater.nl/wrl

Voortgangsrapportage Programma Waterveiligheid en Ruimte Limburg

Verslagperiode: juli t/m december 2025



Inhoud

Voorwoord	3
Visuele samenvatting	4
1 Inleiding	6
2 Voortgang programmabreed	7
2.1 Netwerkontwikkeling en strategische verbindingen	7
2.2 Leidraad als spoorboekje	8
2.3 Impulsaanpak	8
2.4 Financieel kader	8
2.5 Water in Balans	9
3 Governance en organisatie	10
3.1 Bestuurscommissie en Bestuurlijke regieteams	10
3.2 Administratieve organisatie & interne beheersing (AO_IB)	11
3.3 Bemensing programmateam	11
4 Voortgang in de pijlers	12
4.1 Fysieke maatregelen - Pijler 1	12
4.2 Water en Bodem sturend - Pijler 2	15
4.3 Waterbewustzijn en waterweerbaarheid - Pijler 3.....	16
5 Per werkgebied aan de slag	19
5.1 Werkgebied Maastricht-Heuvelland	20
5.2 Werkgebied Parkstad-Westelijke Mijnstreek	21
5.3 Werkgebied Midden-Limburg	22
5.4 Werkgebied Noord-Limburg	23
6 Internationale samenwerking	24
6.1 Programmatische samenwerking op stroomgebiedsniveau	24
6.2 Internationale projecten	24
6.3 Internationale werkbezoeken	25
7 Communicatie	26
7.1 Programmacommunicatie	26
7.2 Bewustwording	27
7.3 Gebiedscommunicatie	27
8 Programmabeheersing	29
8.1 Contractmanagement	29
8.2 Planningsmanagement	29
8.3 Risicomanagement.....	29
9 Programmafinanciering	31
9.1 SPUK Beekdalen zijrivieren Maas Limburg.....	31
9.2 Bestedingen 2022-2025	31
9.3 Begroting versus bestedingen 2025.....	32
9.4 Begroting 2026.....	33
Bijlage 1 Voortgang en actuele planning WRL	34
Bijlage 2 Toegekende subsidies kansenregeling eerste tranche	35

Voorwoord

Met deze vijfde voortgangsrapportage laten wij, alle WRL-partners, zien waar we samen aan werken binnen het programma Waterveiligheid en Ruimte Limburg (WRL). In het tweede helft van 2025 heeft WRL flinke stappen gezet: de governance is structureel verankerd, de samenwerking in de werkgebieden staat stevig en we werken volop aan concrete producten. WRL groeit zichtbaar naar een stevige beweging waarin overheden samen werken aan een waterweerbaar en toekomstbestendig Limburg.

Een belangrijk moment in deze periode was de instelling van de Bestuurscommissie WRL eind november. Hiermee wint de samenwerking aan kracht en energie. Provincie, waterschap en gemeenten voeren nu samen de regie en het Rijk kijkt proactief mee. Zo kunnen we sneller en slagvaardiger handelen. In de werkgebieden vertaalt deze samenwerking zich steeds meer naar concrete plannen. Het Geulgebied loopt hierin voorop, met in het voorjaar van 2026 een volgende stap richting een samenhangend pakket aan maatregelen voor het hele gebied. Ook in de andere gebieden zien we mooie ontwikkelingen, waarbij partners elkaar steeds beter weten te vinden en elkaar versterken. Bijvoorbeeld de samenwerking met het Hoogwaterbeschermingsprogramma voor het Maas-Roer stroomgebied en de doorontwikkeling van Corio Glana als gebiedswerkplaats voor het Geleenbeekdal.

Onze samenwerking stopt niet bij de grens. Dit is essentieel voor onze integrale aanpak van stroomgebieden van bron tot monding. Samen met onze partners in Wallonië bouwen we aan een grensoverschrijdende samenwerking in het Geulgebied. Begin 2026 bekrachtigen we dit met een samenwerkingsovereenkomst en start de uitvoering van de eerste maatregelen die aan beide kanten van de grens het overstromingsrisico verkleinen.

Daarnaast werkten we aan concrete instrumenten die waterveiligheid dichterbij mensen brengen. Met de lancering van de WaterhoogteWijzer krijgen Limburgers inzicht in hun risico op wateroverlast en worden zij gestimuleerd om maatregelen te nemen. Ook de ontwikkeling van een Early Warning-systeem laat belangrijke vooruitgang zien in de kwaliteit en betrouwbaarheid van prognoses. De eerste tranche van de kansenregeling is succesvol afgerond. Hiermee ondersteunen we lokale initiatieven die snel resultaat opleveren. Met de tweede tranche gaan we in 2026 verder met het versterken van het eigenaarschap in de regio en laten we zien dat iedere maatregel telt.

WRL staat stevig en is klaar voor de volgende fase. Met energie en vertrouwen bouwen we samen verder aan een Limburg dat beter voorbereid is op extreem weer.

Michael Theuns

Voorzitter Bestuurscommissie WRL



Voortgangsrapportage juli t/m december 2025

Om Limburg beter te beschermen tegen extreme wateroverlast, werken overheden samen in het **programma Waterveiligheid en Ruimte Limburg (WRL)**

We werken in 4 werkgebieden **vanuit 3 pijlers**

Afgerond



Loopt



Nog te starten



Geen bijzonderheden



Aandacht vereist



Actie vereist



1

Fysieke maatregelen (water vasthouden, bergen en afvoeren)

Kansenregeling 1e tranche

Evaluatie kansenregeling en voorbereiden 2e tranche

Onderzoeken t.b.v. verkenning stroomgebied Geul



2

Water en bodem sturend (slimme ruimtelijke keuzes)

Verbetering overstromingskaarten T100/2100

Instrumentenkoffer en grondstrategie

Verkenning risicogerichte aanpak



3

Waterbewustzijn en waterweerbaarheid (iedereen voorbereiden)

Ontwikkeling early warning systeem

Ontwikkeling buurtaanpak inclusief woningsscans

Ontwikkeling & beheer informatiemiddelen

Lancering WaterhoogteWijzer

Campagne Wacht niet op water

Educatie: principebesluit financiering Risk factory Zuid-Limburg



WRL staat stevig en is klaar voor de volgende fase



Programmabreed

WRL-Leidraad

Internationale samenwerking

Uitwerken bestuurlijke opdracht WRL impulsaanpak

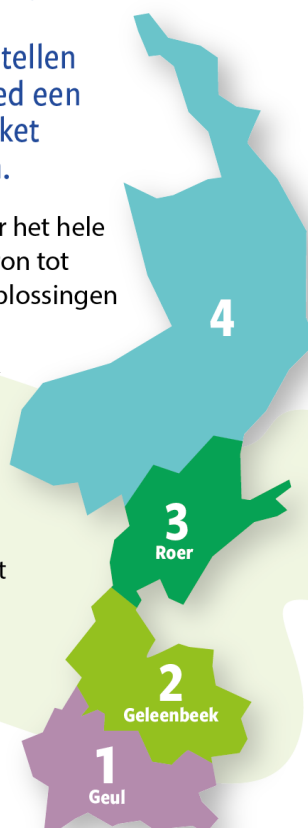
Financiële strategie



4 werkgebieden

Vanuit de 3 pijlers stellen we per stroomgebied een samenhangend pakket maatregelen samen.

- We kijken hierbij naar het hele stroomgebied van bron tot monding, inclusief oplossingen over landsgrenzen.
- De Geul, Geleenbeek en Roer hebben prioriteit.
- Daarnaast brengt een pre-verkenning in beeld waar nog meer een opgave ligt voor WRL.



1 Werkgebied Maastricht-Heuvelland

Inrichten Bestuurlijk Regieteam		
Pré-verkenning WRL-opgave werkgebied		
Verkenning stroomgebied Geul		

2 Werkgebied Parkstad en Westelijke Mijnstreek

Inrichten Bestuurlijk Regieteam		
Pré-verkenning WRL-opgave werkgebied		
Verkenning stroomgebied Geleenbeek		

3 Werkgebied Midden-Limburg

Inrichten Bestuurlijk Regieteam		
Pré-verkenning WRL-opgave werkgebied		
Kwartiermakersfase Maas-Roer		
(pré-)verkenning Maas-Roer		

4 Werkgebied Noord-Limburg

Inrichten Bestuurlijk Regieteam		
Pré-verkenning WRL-opgave werkgebied		
Verkenning stroomgebieden		

Organisatie



Governance

- Instellen Bestuurscommissie WRL
- Samenwerkingsovereenkomsten BRT's - BC



Netwerkontwikkeling en strategische verbindingen



Programmabeheersing

- Contractmanagement
- Planningsmanagement
- Risicomanagement
- Programmafinanciering
- Programmabestedingen

De samenwerking staat stevig

Er zijn flinke stappen gezet: de governance is structureel verankerd, de samenwerking in de werkgebieden staat stevig en we werken volop aan concrete producten. Via de kansenregeling ondersteunen we lokale initiatieven die snel resultaat opleveren. Want iedere maatregel telt!

Met energie en vertrouwen bouwen we samen verder aan een waterweerbaar Limburg.

WRL
Waterveiligheid en
Ruimte Limburg

wachtnietopwater.nl/wrl

1 Inleiding

Het programma Waterveiligheid en Ruimte Limburg (WRL) is een programma van en voor de Limburgse overheden, ontstaan naar aanleiding van de overstromingen in juli 2021. In WRL werken de Provincie Limburg, het Waterschap Limburg, de 31 Limburgse gemeenten en het ministerie van Infrastructuur en Waterstaat samen aan de opgave om Limburg beter te beschermen en voor te bereiden op (extreme) wateroverlast. Dit is een meerjarige opgave. WRL heeft de focus op het regionale watersysteem (beken en zijrivieren van de Maas), met ook aandacht voor het hoofdwatersysteem.

Missie WRL

Limburg samen beter voorbereiden en beschermen tegen extreme neerslag.

Doel WRL

Voor ieder werkgebied in Limburg komen tot een integrale aanpak van de wateroverlast op basis van meerlaagsveiligheid: preventie, gevolgbepanking en waterbewustzijn.

Elke zes maanden stelt WRL een voortgangsrapportage op. Met deze rapportage wordt verantwoording afgelegd aan onze opdrachtgevers en wordt grip gehouden op de sturing van het programma. De voortgangsrapportage refereert aan het [Opbouwplan 'Gericht aan de slag!'](#) dat op 5 april 2023 is vastgesteld door de Regionale Actietafel WRL. De besturen van onze partnerorganisaties betrekken de halfjaarlijkse rapportage ook bij de gebruikelijke planning & control cycli.

Leeswijzer

WRL werkt per stroomgebied toe naar een samenhangend pakket met maatregelen voor het hele gebied. De inhoudelijke pijlers leveren producten voor deze maatregelpakketten. De illustratie op pagina 4 en 5 laat zien aan welke producten is gewerkt in de afgelopen periode en wat de status hiervan is. Ook is de voortgang in de werkgebieden en de prioritaire stroomgebieden zichtbaar. In de rapportage volgt een inhoudelijke toelichting en verantwoording voor acties die aandacht of actie vragen.

Betekenis van de kleuren:

groen	Geen bijzonderheden: alles loopt volgens planning. De doelstellingen worden gehaald. Er zijn op dit moment geen knelpunten of risico's die de uitkomst bedreigen. Eventueel zijn er kleine afwijkingen, maar maatregelen zijn niet nodig.
oranje	Aandacht vereist: er is sprake van lichte vertraging of risico's. Er zijn aandachtspunten, milde afwijkingen of potentiële risico's waarvan verwacht wordt dat ze – met de juiste maatregelen – kunnen worden opgevangen. Extra aandacht of (bij)sturing is wel gewenst.
rood	Actie vereist: er zijn ernstige problemen en gestelde doelen worden niet gehaald. Er is sprake van aanzienlijke vertraging, problemen of risico's die de realisatie van de gestelde doelen bedreigen. Directe actie (of escalatie) nodig om het programma op koers te houden.

2 Voortgang programmabreed

2.1 Netwerkontwikkeling en strategische verbindingen

Met de installatie van de Bestuurscommissie WRL, zijn de betrokken partijen samen en integraal aan de slag voor de hoogwaterveiligheid van Limburg. Binnen het programma werken we samen vanuit ieders kracht, expertise en verantwoordelijkheid. We onderzoeken en bepalen steeds opnieuw waar we de meeste impact kunnen maken. Door verworven kennis en een actuele WRL-boodschap samen naar buiten te brengen, bouwen de WRL-partners samen aan een sterk netwerk in Limburg en ook naar (beleids)instituties daarbuiten. Medio september hebben de WRL-partners gezamenlijk verkend hoe zij de werk- en stroomgebiedenaanpak vormgeven en hoe zij bestuurlijk toewerken naar concrete samenwerkingsovereenkomsten. In december volgde een eerste afstemmingsoverleg tussen WL en WRL om tot een gezamenlijke strategie, voor het versterken van deze strategische verbindingen, te komen.

Ambtelijk en bestuurlijk samenspel inclusief strategisch relatiebeheer

Naast het structureel delen van informatie met de Limburgse Ambtelijke en Bestuurlijke Klimaatadaptatie tafels en het Ambtelijke en Bestuurlijk Regionaal Overleg Limburg, zorgt de WRL-gebiedsaanpak ervoor dat de lokale partners in de vier werkgebieden actief deelnemen aan het netwerk. Zo blijven zij betrokken, worden de relaties versterkt en dragen zij direct bij aan de strategievorming.

Als vervolg op het werkbezoek van de Deltacommissaris aan WRL, in het voorjaar van 2025, was WRL zowel ambtelijk als bestuurlijk goed vertegenwoordigd bij het zestiende Nationaal Deltacongres in Breda op donderdag 13 november 2025. Tijdens het congres zijn verschillende vervolgspraken gemaakt met regionale en nationale partners. WRL laat zien dat naast een gezamenlijke integrale aanpak van praktijkgerichte uitdagingen en kansen om wateroverlast effectief aan te pakken, ook de focus op strategische verbindingen en netwerk voor de lange termijn oplossingen een belangrijk instrument is.

Duidelijk is dat het inrichten van de vertegenwoordigende governance, helpt om daadwerkelijk tijd te reserveren voor het opbouwen van een effectief partnerschap. Het complexe Limburgse waterveiligheidsvraagstuk vraagt, zeker bij integrale bespreking op uitvoeringsniveau, dat alle betrokken partners hun fte-inzet borgen. Met de vertegenwoordigende governance is de eerste stap gezet om onze agenda's nog beter op elkaar af te stemmen. Nu ligt de focus op het versterken van de onderlinge relaties en het gezamenlijk uitbouwen van het netwerk met onze externe stakeholders.

Doorkijk komende periode

- Uitwerking van een gezamenlijke strategie om WRL-boodschappen effectief te delen met toonaangevende externe stakeholders, zodat WRL zich als ondersteunende speler in het waterveiligheidsgebied profileert en de gezamenlijke Limburgse lobby versterkt;
- Aanhaking van WRL Programma bij de voorbereiding en het ondersteunen van de lobby-activiteiten van de WRL partners op gebied van Waterveiligheid (Den Haag) en "Waterresilience" (Brussel);
- Versterking van de contacten op betrokken ministeries vanuit de inhoudelijke pijlers;
- Versterking van de relatie met het team van de Deltacommissaris over lopende ontwikkelingen.

2.2 Leidraad als spoorboekje

Om tot een herkenbare en vergelijkbare aanpak in de vier werkgebieden te komen, is een leidraad opgesteld. Dat schept duidelijkheid naar betrokken partijen en daarmee indirect ook naar de inwoners van Limburg. Dat wil niet zeggen dat de aanpak overal hetzelfde zal zijn. De aard en zwaarte van de opgaven zijn verschillend per werkgebied waardoor ook het uiteindelijke maatregelenpakket per werkgebied anders zal zijn. De Leidraad heeft als eerste de functie om de bestuurlijke en ambtelijke regieteams op weg te helpen bij het ontwikkelen van hun aanpak. Tevens biedt de leidraad een toetsingskader voor de Bestuurscommissie WRL of de verkenningsfase per werk- of stroomgebied zorgvuldig en gestructureerd is doorlopen. De leidraad is in nauw overleg met de WRL-partners opgesteld en wordt in maart 2026 ter vaststelling voorgelegd aan de nieuwe Bestuurscommissie WRL.

2.3 Impulsaanpak

De Regionale Actietafel heeft WRL opdracht gegeven om met een voorstel uit te werken hoe WRL sneller tot concrete uitvoering kan komen. Hierbij moet de balans gezocht worden tussen de structurele langetermijnaanpak die per werkgebied toewerkt naar een samenhangend totaalpakket met maatregelen en concrete projecten die vooruitlopend op de langetermijnaanpak richting uitvoering gebracht kunnen worden. Want hoewel onderschreven wordt dat de WRL-aanpak noodzakelijk is om tot wezenlijke en toekomstbestendige keuzes te komen, heeft dit als consequentie dat er niet direct sprake is van een zichtbare aanpak. Dit is wel gewenst om draagvlak en urgentie voor het WRL-programma te behouden.

De impulsaanpak wordt in het de eerste helft van 2026 verder uitgewerkt en daarna ter besluitvorming voorgelegd aan de Bestuurscommissie WRL.

2.4 Financieel kader

In het derde kwartaal 2025 is gestart met het opstellen van een financieel kader. Dit kader kent drie primaire doelen:

- Komen tot een voorstel voor de verdeling van WRL budgetten naar de werkgebieden op basis van uitvoeringsplannen en gevolgbevestigingen;
- Borging van de SPUK-voorwaarde dat voor het eind van het WRL programma 300 miljoen aan regionale financiering is verantwoord ten opzichte van de 300 miljoen cofinanciering vanuit het Rijk;
- Bepalen hoe om te gaan met de indexering van de WRL budgetten.

De uitwerking van het financiële kader wordt sonderend besproken in de bestuurscommissie van 25 maart 2026 en vastgesteld in de bestuurscommissie van 24 juni 2026.

2.5 Water in Balans

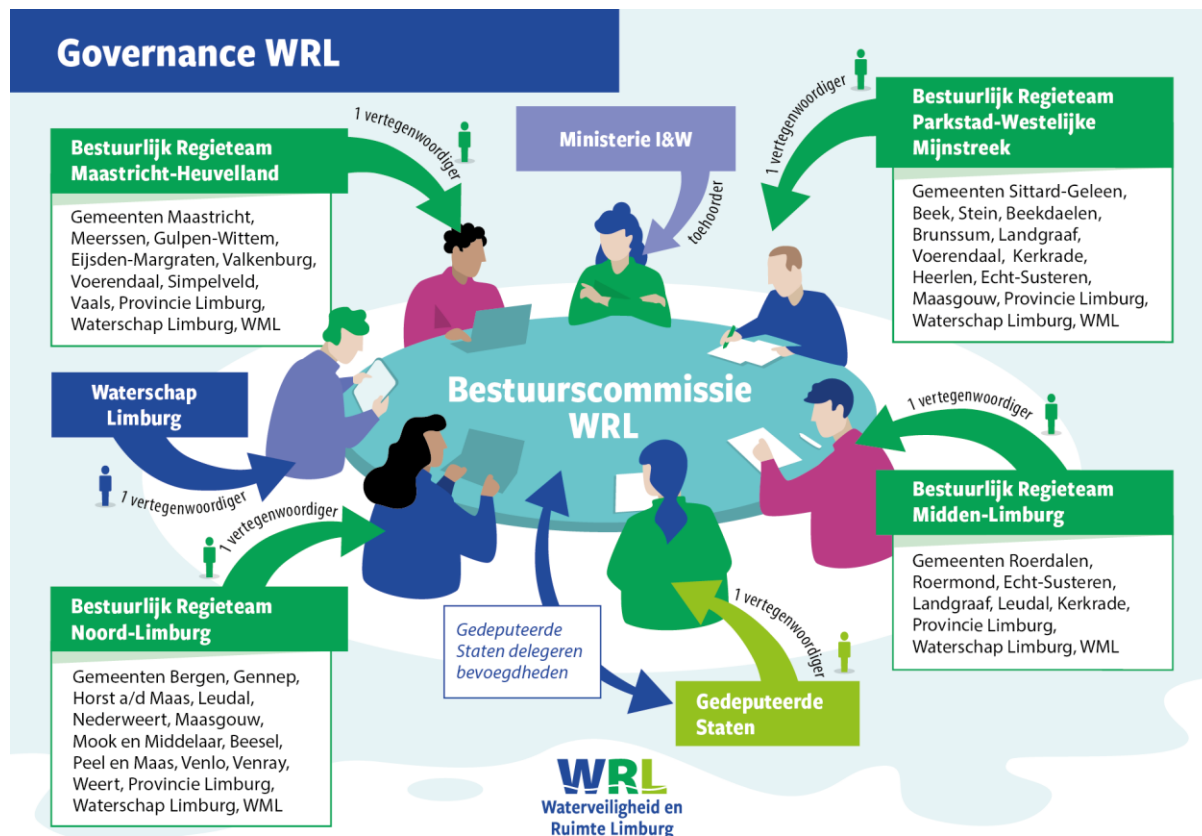
Het programma WRL en het programma Water in balans van Waterschap Limburg werken intensief samen om de regio beter bestand te maken tegen de steeds groter wordende uitdagingen van de klimaatverandering. Er wordt op allerlei niveaus samengewerkt. Van de integrale aanpak in de stroomgebieden en het verhogen van de zelfredzaamheid van inwoners tot de samenwerking met buurlanden.

In de werkgebieden wordt een deel van de opgave van WRL gerealiseerd via het programma Water in Balans. Water in Balans werkt aan oplossingen voor lokale wateroverlastknelpunten bij de zijlopen van de regionale beken. Het gaat veelal om locaties waar niet aan de geldende beschermingsnorm wordt voldaan. Deze locaties liggen in gebieden waar ook wordt gewerkt aan een voorkeursvariant voor het hele stroomgebied, van bron tot monding. De Water in Balans projecten krijgen uiteindelijk een plek in de voorkeursvariant.

- Een overzicht van lopende projecten van Water in balans is te vinden op <https://metelkaar.waterschaplimburg.nl>
- Jaaroverzicht Water in Balans 2025: [Jaaroverzicht WiB 2025](#)

3 Governance en organisatie

In de tweede helft van 2025 is de governance van WRL verder versterkt, waardoor strategische sturing, samenwerking tussen overheden en afstemming met de uitvoering in de werkgebieden duidelijker en effectiever zijn georganiseerd.



3.1 Bestuurscommissie en Bestuurlijke regieteams

In november 2025 is de Bestuurscommissie WRL ingesteld, waarmee de gezamenlijke sturing een formele juridische basis kreeg. Gedeputeerde Staten stelden het Instellingsbesluit op 25 november vast. Op 27 november is de Bestuurscommissie geïntroduceerd tijdens een bestuursbijeenkomst.



De delegatie van bevoegdheden gaat in op 30 januari 2026, tijdens de eerste formele vergadering van de Bestuurscommissie. In deze bijeenkomst wordt ook het mandaatbesluit vastgesteld, waarmee de Programmamanager WRL officieel de benodigde mandatering krijgt.

Bestuurlijke regieteams werkgebieden

In de werkgebieden zijn Bestuurlijke Regieteams (BRT's) opgericht. Het BRT Maastricht-Heuvelland was al operationeel. Iedere BRT heeft een afvaardiging in de Bestuurscommissie.

Er wordt een Samenwerkingsovereenkomst (SOK) opgesteld om de samenwerking tussen de Bestuurscommissie en de BRT's in te regelen. De voorbereidingen zijn gestart in het vierde kwartaal van 2025. De SOK's worden in 2026 besproken in de BRT's en waarschijnlijk vindt de ondertekening eind 2026 plaats.

3.2 Administratieve organisatie & interne beheersing (AO_IB)

Het handboek AO_IB is eind Q4 2025 opgesteld en wordt tijdens de eerste vergadering van de Bestuurscommissie in januari 2026 officieel vastgesteld. Het handboek AO_IB legt vast hoe de dienstverlening door en de samenwerking met de Provincie Limburg als hostorganisatie voor WRL is geregeld.

3.3 Bemensing programmateam

Eind 2025 is het programmateam volledig bemenst in overeenstemming met de begroting van 2025. Alle gewenste posities zijn ingevuld, verdeeld over detacheringen, inhuur en opdrachten, waarmee het team van 45 medewerkers (... fte) klaarstaat om de uitvoering van het programma voortvarend op te pakken. Voor 2026 is een beperkte uitbreiding van maximaal vijf functies voorzien ter versterking van de pijlers 1, 2 en 3 en het programmabureau. Om continuïteit te borgen is er continu aandacht voor verlenging van aflopende contracten en nieuwe wervingen waar nodig.

4 Voortgang in de pijlers

WRL werkt in vier werkgebieden aan een integrale aanpak per stroomgebied op basis van meerlaagsveiligheid. Hierbij ligt de focus op de lagen preventie, gevolgbeperving en waterbewustzijn. Binnen het programma zijn hiervoor drie pijlers ingericht: 1. Fysieke maatregelen; 2. Water en bodem sturend; 3 Waterbewustzijn en waterweerbaarheid. Voor ieder gebied wordt een samenhangend maatregelenpakket samengesteld vanuit de drie pijlers.

4.1 Fysieke maatregelen - Pijler 1

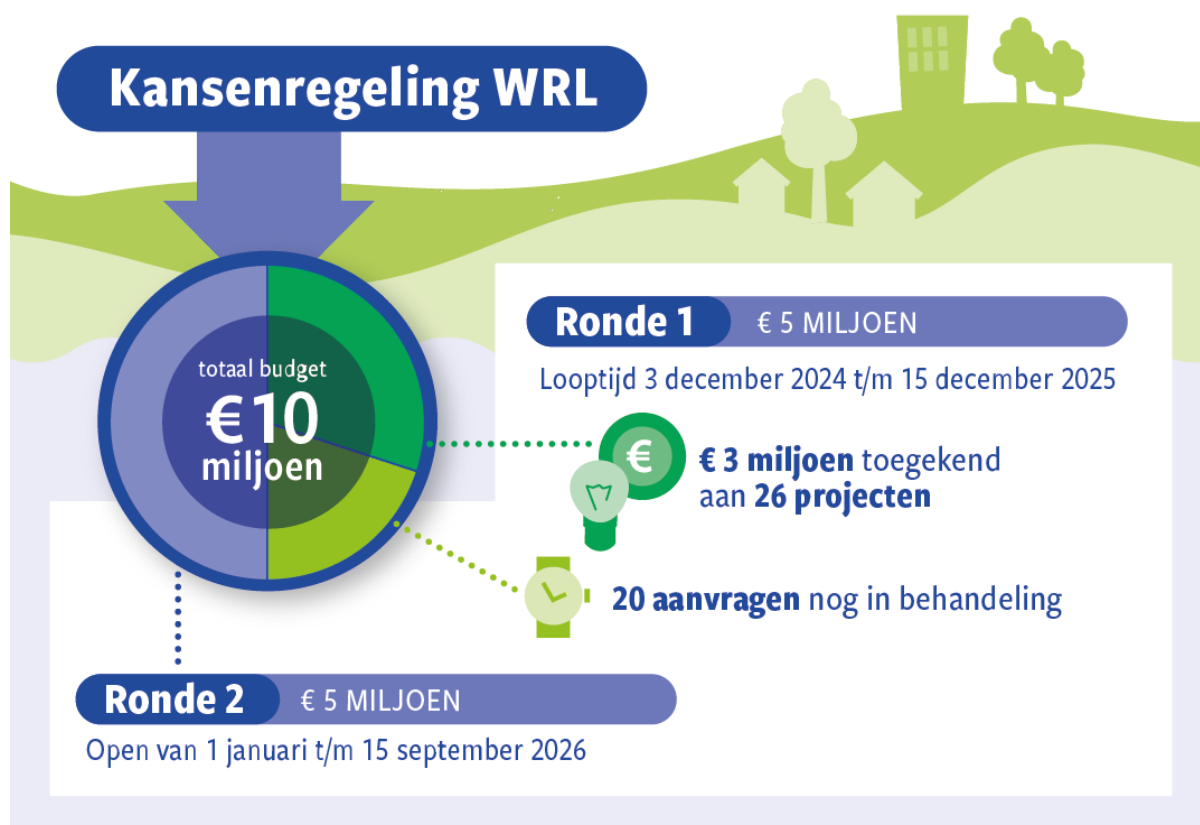
Pijler 1 onderzoekt oplossingsrichtingen die als bouwsteen gebruikt worden voor de maatregelenpakketten die in de werk- en stroomgebieden samengesteld worden. Bij pijler 1 ligt ook de regie op de kansenregeling om direct uitvoerbare maatregelen te stimuleren.

4.1.1 Kansenregeling



Om wateroverlast in Limburg aan te pakken kunnen inwoners, bedrijven en organisaties subsidie aanvragen via de Kansenregeling, bijvoorbeeld voor het tijdelijk opslaan van regenwater, het opvangen in buffers of het beter beschermen van gebouwen en terreinen. In totaal is hiervoor € 10 miljoen beschikbaar. De regeling ondersteunt projecten die binnen twee jaar resultaat laten zien, stimuleert samenwerking en helpt goede ideeën sneller uit te voeren, zolang ze passen bij de locatie en geen nieuwe waterproblemen veroorzaken.

Resultaten eerste tranche



In bijlage 2 staat een overzicht van de beschikte projecten in de periode juli-december 2025.

4.1.2 Onderzoeken stroomgebied Geul

Onderzoeken naar mogelijke maatregelen voor het uitvoeringspakket van het stroomgebied van de Geul zijn begin 2024 gestart en worden de eerste helft van 2026 afgerond. Tevens werkt pijler 1 aan de doorontwikkeling van modellen om de juiste hydrologische berekeningen te kunnen maken. De resultaten worden ook gebruikt voor de andere werkgebieden.

Onderzoek	Toelichting	Status
<i>Natuurlijke maatregelen</i>	Voor Zuid-Limburg en België zijn op basis van landschapskenmerken kansencarten opgesteld. Deze kaarten geven specifieke locaties aan waar ongeveer 20 typen natuurlijke maatregelen kunnen worden toegepast. In dit project is nauw samengewerkt met Waalse partners. De volgende stap is om de effectiviteit van de maatregelen verder te onderbouwen met berekeningen en inzicht te krijgen waar welke maatregelen effectief kunnen worden ingezet.	loopt
<i>Dalbodemberging</i>	We onderzoeken hoe berging op de dalbodems kan worden toegepast. Doel is inzicht te krijgen in de hydrologische werking van de dalbodemborging, de civieltechnische uitwerking en het maximale bergingspotentieel.	loopt
<i>Flood-bypass Valkenburg</i>	Een ondergrondse buis kan de afvoercapaciteit van Valkenburg vergroten. Het afgeronde onderzoek geeft inzicht in de technische haalbaarheid, de kosten en de impact op de omgeving van zo'n flood-bypass. De oplossing wordt als	afgerond

	maatregel afgewogen bij de samenstelling van de voorkeursvariant.	
<i>Modelontwikkeling LISEM</i>	We ontwikkelen een neerslag-afvoer model om het effect van verscheidene natuurlijke maatregelen (Nature Based Solutions) en andere maatregelen in de landelijke delen van het stroomgebied van de Geul te kunnen berekenen. Najaar 2026 wordt een gekalibreerd model verwacht dat de natuurlijke maatregelen vertaalt in de juiste input voor het D-Hydro model.	loopt
<i>Vergroten afvoercapaciteit</i>	We doen onderzoek naar de mogelijkheden om de afvoercapaciteit van de Geul, op plekken waar dat is gewenst, te vergroten. Dat is met name in de kernen.	loopt
<i>Maatregelenpakket Geulmonding</i>	WRL heeft in 2024 laten onderzoeken welke maatregelen effectief en haalbaar zijn om het Geulmondinggebied bij Bunde beter te beschermen. Onderzoek naar de verschillende mogelijke oplossingen loopt. Deze oplossingen hangen sterk met elkaar samen en worden daarom als één pakket onderzocht.	loopt
<i>Bescherming Adelante</i>	We onderzoeken hoe een kade bescherming kan bieden aan de gebouwen van Adelante in Valkenburg.	loopt

Doorkijk komende periode voor pijler 1

- Afronden onderzoeken Geulgebied;
- Onderzoeken WRL-opgave voor de vier werkgebieden (pré-verkenningen);
- Uitvoering kansenregeling tweede tranche;
- Het netwerk met kennisinstellingen verder uitbreiden om samen maatregelen en maatregelpakketten te ontwikkelen.
- Doorontwikkeling van de modellen D-Hydro en OpenLISEM voor de Geul.



4.2 Water en Bodem sturend - Pijler 2

Pijler 2 richt zich op keuzes in de ruimtelijke ordening en het type landgebruik. Een goede ruimtelijke ordening draagt bij aan waterveiligheid en het voorkomen van wateroverlast.

Activiteit	Toelichting	Status
<i>Overstromingskaarten T100/2100</i>	In opdracht van WRL heeft Waterschap Limburg een nieuwe wateroverlastkaart en waterveiligheidskaart gemaakt die een waterbeeld tonen dat volgens een klimaatprognose van het KNMI in 2100 eens per 100 jaar kan voorkomen (T100/2100). De eerste versie van kaart is in Q2 2025 opgeleverd. In de tweede helft van 2025 zijn verbeteracties uitgevoerd om resterende onjuistheden weg te nemen; in december 2025 is de verbeterde versie opgeleverd.	afgerond
<i>Instrumentenkoffer en grondstrategie</i>	Een inventarisatie en aanbevelingen door een extern adviesbureau (fase 1) is in november afgerond. Op basis hiervan zal in 2026 samen met de partners een gezamenlijke grondstrategie en instrumentenmix (fase 2) worden uitgewerkt. Tegelijkertijd benutten we kansen die zich op korte termijn voordoen voor grondverwerving in combinatie met grondgebruikafspraken. Hiervoor is in de begroting 2026 een bedrag van 1.15 mln. euro voorzien.	loopt
<i>Verkenning risicogerichte aanpak</i>	In 2025 is voor dit onderwerp samengewerkt met het waterschap dat via een motie van het Algemeen Bestuur opdracht heeft gekregen om een visie en risicogerichte aanpak te ontwikkelen voor zowel de Maas als de regionale beken. Tevens wordt afgestemd met de Bovenregionale Stresstest die in 2025 wordt uitgevoerd, gecoördineerd door de Provincie.	loopt

Doorkijk komende periode voor pijler 2

- Verbeteracties overstromingskaarten T100-2100 bij gemeenten onder de aandacht brengen;
- Uitwerken grondstrategie en instrumenten grondgebruik;
- Uitwerking methodiek risicogerichte aanpak.



4.3 Waterbewustzijn en waterweerbaarheid - Pijler 3

Pijler 3 richt zich op:

- Verbeteren van waarschuwingssystemen en (publieks)communicatie (early warning);
- Ontwikkelen van producten en diensten om verschillende doelgroepen te helpen bij het voorbereiden op wateroverlast en schade te beperken (versterken waterweerbaarheid);
- Ontwikkelen van campagnes en educatieve programma's om waterbewustzijn te verhogen.

4.3.1 Early Warning

Nieuwe prognosetools en geavanceerde technieken moeten leiden tot snellere en meer accurate informatie. Zodat overheidsorganisaties en inwoners tijdig in actie kunnen komen.

Activiteit	Toelichting	Status
<i>Quick wins</i>	De volgende quick wins zijn gerealiseerd: <ul style="list-style-type: none"> • Het FEWS-model Hoogwater Geul is vernieuwd en beschikbaar voor experts van Waterschap Limburg. Dit stelt hen in staat om waterstandsontwikkelingen betrouwbaarder te duiden en scenario's voor hoogwater beter te beoordelen. • In de app Waterstand Limburg zijn pushberichten toegevoegd. Gebruikers ontvangen nu actief meldingen wanneer nieuwe of aangepaste informatie over mogelijke wateroverlast beschikbaar is. Met deze quick wins is de kwaliteit en nauwkeurigheid van waarschuwingen verbeterd, waardoor belanghebbenden eerder en beter geïnformeerd kunnen worden.	afgerond
<i>Interreg project Flash Flood Breaker</i>	Aan een specialistisch softwarebedrijf uit Aken is opdracht gegeven om met kunstmatige intelligentie (AI) een hoogwater- en wateroverlastprognosemodel te maken voor het stroomgebied van de Selzerbeek.	loopt
<i>Verbetering proces informatievoorziening</i>	In een stappenplan zijn taken, bevoegdheden en verantwoordelijkheden voor het informeren en waarschuwen van belanghebbenden vastgelegd. Dit draagt bij aan eenduidige besluitvorming en verdere verbetering van de risicocommunicatie van betrokken partners.	afgerond
<i>AI4water</i>	Er is nog geen besluit genomen over dit onderzoeksproject dat door TU Delft is ingediend bij de Nationale Waterschapsagenda van NWO. WRL heeft de rol van toehoorder en adviseur.	In afwachting
<i>Pilot datagedreven verwachtingen</i>	De tweede fase van de pilot Datagedreven Verwachtingen is in augustus 2025 gestart en ondergebracht bij het scrumteam Early Warning. Hiermee wordt de samenhang tussen modelontwikkeling, data-analyse en operationele toepassing verder versterkt.	loopt
<i>Raamovereenkomst</i>	Na een marktverkenning is besloten om geen nieuwe aanbesteding uit te zetten, maar om aan te sluiten bij de bestaande raamovereenkomst van het Informatieknooppunt (ROK-IKP) van Waterschap Limburg. Hierdoor kon ruim zes maanden eerder worden gestart met de realisatie.	afgerond

4.3.2 Versterken waterweerbaarheid

Werken aan een waterweerbaar Limburg is een gedeelde verantwoordelijkheid: waar overheden maatregelen nemen in de fysieke omgeving en ruimtelijke ordening, ligt er ook een rol voor inwoners om zich voor te bereiden op mogelijke risico's. Zodat ze schade aan hun huis en spullen kunnen voorkomen en weten wat ze kunnen doen in een noodsituatie. Vanuit Pijler 3 worden producten en diensten ontwikkeld om inwoners hierbij te helpen.

Activiteit	Toelichting	Status
<i>Beheer & doorontwikkeling informatiemiddelen</i>	Verschillende informatiemiddelen, zoals brochure, meterkastkaart en website, zijn waar nodig inhoudelijk verbeterd. Zo borgen we dat inwoners beschikken over actuele, begrijpelijke en eenduidige informatie.	afgerond
<i>Integrale (risico) buurtaanpak inclusief woningscans</i>	Naar aanleiding van de evaluatie van de pilot woningscans is gestart met de uitwerking van een brede buurtaanpak inclusief een afwegingsmethode om buurten te kunnen selecteren die voor deze maatwerk aanpak in aanmerking komen. Voor buurten die buiten de selectie vallen, wordt een generieke aanpak ontwikkeld met een pakket aan interventies en middelen. Een uitgewerkt voorstel voor de buurtaanpak landt in het tweede kwartaal in de bestuurscommissie WRL.	loopt
<i>Uitbouwen kennisnetwerk</i>	We breiden het kennisnetwerk op thema's rond waterbewustzijn en waterweerbaarheid actief uit. In de afgelopen periode hebben we gesproken met partijen in de verzekeringssector en met relevante onderzoeksinstellingen. Daarnaast leggen we contacten met bestaande netwerken in het sociaal domein om kennis op te doen over het effectief bereiken van (kwetsbare) inwoners.	loopt

4.3.3 Verhogen waterbewustzijn

Waterbewust gedrag begint bij waterbewustzijn. In dit spoor zetten we met educatie en campagnes onder de noemer Wacht niet op water in op een gedragsketen: bewustwording van de risico's gevolgd door actie. Dit kunnen kleine of grotere stappen zijn: van het opbergen van waardevolle spullen tot het aanleggen van een waterkerend schot of het maken van buurtafspraken. Dit klinkt eenvoudiger dan het is. Mensen komen niet automatisch in actie wanneer zij geïnformeerd worden over een potentieel risico. We maken daarom gebruik van gedragstechnieken en interventies (ontwikkeld in spoor 2) om het aantal voorbereide mensen in Limburg te vergroten. Meer over campagnes staat in het hoofdstuk communicatie.

Activiteit	Toelichting	Status
<i>WaterhoogteWijzer</i>	Op 1 december is de WaterhoogteWijzer gelanceerd. Met deze tool kunnen Limburgers met hun postcode en huisnummer het risico op wateroverlast voor hun directe omgeving opzoeken. Tevens krijgen ze passende handelingsperspectieven aangeboden zodat ze stappen kunnen zetten om waterweerbaarder te worden. Via een campagne wordt de tool breed onder de aandacht gebracht (meer hierover in hoofdstuk communicatie). In de eerste maand is de tool ruim 6.500 keer ingevuld.	afgerond
<i>Educatie: principebesluit Risk Factory Zuid-Limburg</i>	Het haalbaarheidsonderzoek naar de komst van een Risk Factory in Zuid-Limburg is door het bestuur van de Veiligheidsregio Zuid-Limburg vastgesteld. WRL levert hier	loopt

	een belangrijke financiële bijdrage aan. Hiermee ligt de weg open om in het schooljaar 2026-2027 te starten.	
<i>Educatie: Kids Hackathon</i>	In november verzorgde WRL een interactieve workshop tijdens de Kidshackathon in Heerlen. Onder het thema 'Water kent geen grenzen' bedachten leerlingen creatieve oplossingen voor een waterveiliger Limburg.	afgerond

Doorkijk komende periode voor pijler 3

- Ontwikkelen eerste prototype prognosetool Geul t.b.v. early warning;
- Tweede editie van jaarlijkse inwonersonderzoek;
- Uitvoeren van een Rasch-analyse, om meer inzicht te krijgen in kansrijk doelgedrag;
- Uitwerking aanpak integrale (risico) buurtaanpak inclusief woningscans voor besluitvorming gereed
- Ontwikkelen nieuw scenario waterveiligheid bij de Risk Factories in Noord- en Zuid-Limburg voor de doelgroep leerlingen groep 8;
- Ontwikkeling online woningscan.



5.1 Werkgebied Maastricht-Heuvelland

In dit werkgebied ligt het prioritair stroomgebied van de Geul. Uit de pré-verkenning in de eerste helft van 2026 wordt duidelijk voor welke van de overige stroomgebieden in dit werkgebied ook een WRL-aanpak nodig is en hoe groot de opgave hier is.

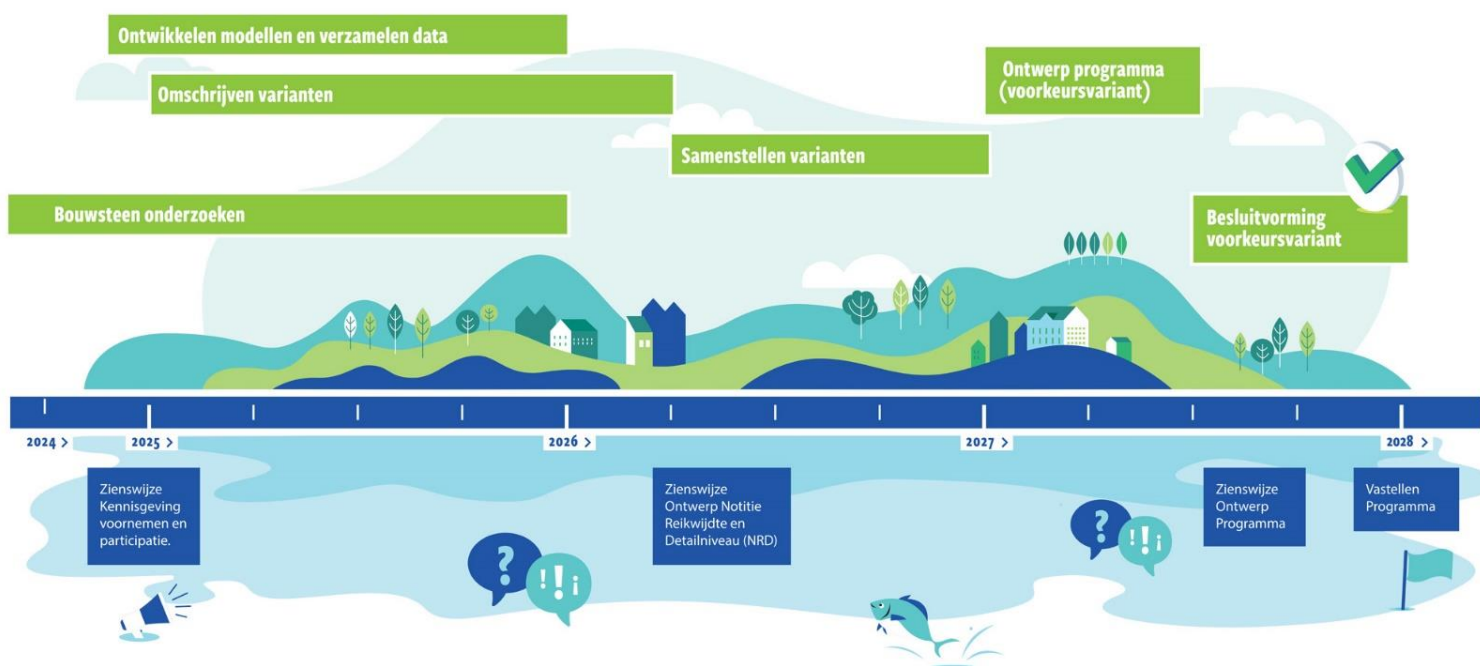
5.1.1 Stroomgebied Geul

De verkenning om voor het stroomgebied van de Geul te komen tot een maatregelenpakket (voorkeursvariant) is in november 2024 gestart. Tijdens de verkenning stellen we verschillende pakketten samen (varianten), elk met een andere combinatie van maatregelen. Daarna brengen we in kaart wat deze varianten betekenen voor de leefomgeving, hoe ze de waterveiligheid verbeteren en wat het kost. De uiteindelijk gekozen voorkeursvariant wordt vastgelegd in een Programma onder de Omgevingswet. In de tweede helft van 2025 zijn studies uitgevoerd naar de afzonderlijke maatregelen, zoals natuurlijke maatregelen, bergingsmaatregelen, maatregelen voor vergroting van de afvoer en beschermingsmaatregelen (zie ook paragraaf 4.1 - Pijler 1). Deze uitwerkingen worden begin 2026 afgerond en gepubliceerd. Daarnaast is gewerkt aan de verbetering van rekenmodellen om beter de effectiviteit van maatregelen te kunnen bepalen.

Plan-MER

Omdat in het stroomgebied van de Geul een Natura-2000-gebied ligt, is een onderzoek naar de milieueffecten van de verschillende varianten verplicht (plan-MER). De plan-MER procedure is gestart en de daarvoor benodigde Notitie Reikwijdte en Detailniveau (NRD plan-MER) is voorbereid. Deze wordt begin 2026 ter vaststelling voorgelegd aan de afzonderlijke besturen van de betrokken overheden (gemeenten, waterschap en provincie) en vervolgens ter inzage gelegd voor inspraak.

Proces verkenning stroomgebied Geul:



Voor deze verkenning is een webpagina ingericht www.wachtnietopwater.nl/geul en wordt regelmatig een nieuwsbrief uitgebracht.

Internationale samenwerking stroomgebied Geul

Met Belgische grenspartners is een samenwerkingsovereenkomst uitgewerkt. Daarin wordt vastgelegd hoe we met de uitkomsten van de grensoverschrijdende onderzoeken omgaan en welke maatregelen worden getroffen in het Belgische deel van het stroomgebied van de Geul. De overeenkomst wordt begin 2026 ondertekend.

Doorkijk komende periode voor werkgebied Maastricht-Heuvelland

- Inspraak Notitie Reikwijdte Detailniveau (NRD plan-MER) t.b.v. verkenning stroomgebied Geul;
- Samenstellen varianten stroomgebied Geul;
- Samenwerkingsovereenkomst België;
- Pré-verkenning WRL-opgave voor alle stroomgebieden het werkgebied.



5.2 Werkgebied Parkstad-Westelijke Mijnstreek

In dit werkgebied ligt het prioritaire stroomgebied van de Geleenbeek. Uit de pré-verkenning in de eerste helft van 2026 wordt duidelijk voor welke van de overige stroomgebieden in dit werkgebied ook een WRL-aanpak nodig is, hoe groot de opgave hier is en hoe deze gebieden zich verhouden tot de opgave in het Geleenbeekdal.

Een werkgebied met twee samenwerkingsregio's

Het werkgebied Parkstad–Westelijke Mijnstreek omvat twee regionale structuren. Dat vroeg om zorgvuldige afstemming en het verbinden van bestuurlijke lijnen. In de afgelopen periode is gewerkt aan een gezamenlijke positie, wat heeft geleid tot de breed gedragen voordracht van één vertegenwoordiger richting de Bestuurscommissie WRL. Daarmee is een belangrijke stap gezet in herkenbaarheid, voorspelbaarheid en bestuurlijke slagkracht. De komende periode staat in het teken van afronding, verbinding en een sterke start met nieuwe bestuurders.

5.2.1 Stroomgebied Geleenbeek

De opgave in dit gebied is groot, maar de basis om deze gezamenlijk op te pakken is zorgvuldig opgebouwd. De samenwerking staat stevig, de governance is helder ingericht en de pré verkenning ligt op koers om tijdig opgeleverd te worden.

In de afgelopen periode lag de focus op plannen, organiseren en inrichten:

- WRL is aangesloten op bestaande regionale overlegstructuren;
- Ambtelijk en Bestuurlijk Regieteam zijn ingericht en functioneren volgens een afgesproken ritme;
- Rollen, verantwoordelijkheden en besluitvormingslijnen zijn uitgewerkt.

Dit is bewust gedaan om vanaf de volgende fase te kunnen werken in heldere, voorspelbare en herkenbare structuren. De basis staat; de voorspelbaarheid volgt in de uitvoering.

Maatschappelijke samenwerking en landschapsdialoog

Samen met Wageningen University & Research (WUR) is een landschapsdialoog uitgevoerd als proefproject voor maatschappelijke participatie. Deze aanpak heeft waardevolle inzichten

opgeleverd voor het betrekken van inwoners, ondernemers, agrariërs en maatschappelijke organisaties. De resultaten vormen een belangrijke bouwsteen voor de doorontwikkeling van Corio Glana als gebiedswerkplaats, waar maatschappelijke energie en publieke verantwoordelijkheid elkaar versterken.

Doorkijk komende periode voor werkgebied Parkstad-Westelijke Mijnstreek

- Pré-verkenning WRL-opgave voor alle stroomgebieden het werkgebied;
- Doorontwikkeling ART en BRT naar een stabiele samenwerking;
- Verdere uitwerking van de maatschappelijke samenwerking via Corio Glana;
- Voorbereiding van de verkenningsfase Geleenbeek (2026–2027)



5.3 Werkgebied Midden-Limburg

In dit werkgebied ligt het prioritaire stroomgebied van de Roer. Uit de pré-verkenning in de eerste helft van 2026 wordt duidelijk voor welke van de overige stroomgebieden (o.a. de Swalm, de Vlootbeek, de Middelsgraaf) in dit werkgebied ook een WRL-aanpak nodig is en hoe groot de opgave hier is.

5.3.1 Stroomgebied Roer

De periode mei-november 2025 was een kwartiermakersfase voor de aanpak van de Roer in samenhang tot het HWBP-traject Roermond. De uitkomst hiervan is dat de onderlinge afhankelijkheden in de aanpak van Maas-Roer dermate groot zijn dat een aparte projectstructuur in het leven wordt geroepen waarin HWBP en WRL via één projectstructuur gaan samenwerken. Het Waterschap levert hiervoor de projectleiding. Deze aanpak brengt echter – naast belangrijke voordelen – ook risico's met zich mee die goed gemanaged moeten worden. De conclusies en aanbevelingen van de kwartiermakersfase zijn neergelegd in een rapport dat in een bestuurlijk overleg op 24 november 2025 door betrokken partners is geaccordeerd.

De pré-verkenning voor het hele werkgebied en de korte termijn aanpak worden opgepakt via het ART/BRT Midden-Limburg.

Internationale samenwerking stroomgebied Roer

Grensoverschrijdende samenwerking met Duitsland is cruciaal voor de aanpak van Maas-Roer. Een belangrijke partner hiertoe is het Wasserverband Eifel-Rur. Zij hebben input geleverd voor de kwartiermakersfase Maas-Roer.

In opdracht van het Ministerie van I&W wordt door het onderzoeksconsortium JCAR-Atrace gewerkt aan een grensoverschrijdende stresstest voor de Roer, om de waterveiligheidsproblematiek in het stroomgebied van de Roer beter in beeld te brengen vanaf de bron en de stuwmeren in de Eifel. De resultaten van deze stresstest zijn input voor de verkenning Maas-Roer.

Doorkijk komende periode voor werkgebied Midden-Limburg

- Start pré-verkenning Maas-Roer;
- Pré-verkenning WRL-opgave voor alle stroomgebieden het werkgebied;
- Start korte termijn aanpak Midden-Limburg.
- Verbinding houden met JCAR-Atracé in verband met de grensoverschrijdende stresstest Roer.



5.4 Werkgebied Noord-Limburg

2026 staat in het teken van de pré-verkenning. Dit heeft concreet als doel om de WRL-opgave voor Noord-Limburg te verkennen en te duiden, zodat in juni 2026 een bestuurlijk vastgesteld sonderend resultaat wordt opgeleverd. Dit resultaat vormt de basis voor de verdere verkenningfase en borgt de integrale samenwerking tussen WRL en het werkgebied. De pré-verkenning wordt in samenwerking met de betrokken partners voorbereid en uitgevoerd.

Eind 2025 zijn de voorbereidingen getroffen om de pré verkenning op een goede manier uit te kunnen voeren. Zo is er met het bestuur afgesproken dat er gedurende de periode van pré verkenning gebruik wordt gemaakt van de bestuurlijke en ambtelijke infrastructuur van het Waterpanel Noord. Daarnaast is de bestuurlijke vertegenwoordiging voor de WRL-bestuurscommissie georganiseerd en geëffectueerd.

Doorkijk komende periode voor werkgebied Noord-Limburg

- Pré-verkenning WRL-opgave voor alle stroomgebieden het werkgebied;

6 Internationale samenwerking

6.1 Programmatische samenwerking op stroomgebiedsniveau

In de werkgebieden Maastricht-Heuvelland en Midden-Limburg zijn concrete activiteiten ondernomen ter versterking van de internationale samenwerking. Zo werkt WRL samen met Belgische partners in het Geulstroomgebied aan onderzoek en maatregelen. Bodemmetingen, het open LISEM-model en kansencarten worden gebruikt om de effectiviteit van natuurlijke oplossingen en waterberging te vergroten. Het formele kader voor deze grensoverschrijdende samenwerking is vastgesteld door samenwerkende overheden. De gezamenlijke inspanningen versterken de waterveiligheid in Belgisch en Nederlands Limburg en maken kennis en ervaring structureel beschikbaar. De officiële ondertekening van de samenwerkingsovereenkomst vindt plaats op 3 februari 2026.

6.2 Internationale projecten

Internationale projecten en samen met concrete betrokkenheid van WRL:

Activiteit	Stand van zaken
<i>Interreg NWE-project Flash Flood Breaker</i>	Bij het Interreg-project FlashFloodBreaker, gericht op waterveiligheid en weerbaarheid tegen extreme neerslag, levert WRL een inhoudelijke bijdrage aan de ontwikkeling van AI-gedreven weervoorspellings- en modelleringsinstrumenten en aan de versterking van de regionale Early-warning-keten. Deze inzet moet de waterveiligheid en crisisvoorbereiding binnen de eigen regio verbeteren. WRL neemt deel aan internationale projectbijeenkomsten om kennis te delen, af te stemmen en relevante ontwikkelingen in hoogwater- en risicobeheersing te volgen.
<i>Sponge</i>	Het Interreg-project SPONGE is in oktober 2025 gestart. WRL levert een eenmalige cofinanciering en ondersteunt met inhoudelijke expertise en praktijkervaring de werkpakketleiders bij de uitvoering van hun activiteiten.
<i>International community on floods - ICoF</i>	Op 13 november organiseerde WRL met het Drielandenpark de derde bijeenkomst in Eupen, waar ruim 30 Euregio-partners ervaringen deelden over grensoverschrijdende waterveiligheid. Ze bespraken oplossingen en manieren om kennis en samenwerking structureel te versterken. De International Community on Floods wordt nu twee keer per jaar gehouden.
<i>JCAR Atrace</i>	Op 17 september overlegde WRL met JCAR ATRACE over de nieuwste kennis en innovaties rond wateroverlast en klimaatadaptatie. JCAR ondersteunt WRL's Early Warning-activiteiten. Sinds december 2025 is WRL lid van de JCAR-adviesraad, wat structurele kennisuitwisseling en afstemming waarborgt.
<i>IGOS Landelijke overleg</i>	Binnen het programma Intensiveren Grensoverschrijdende Samenwerking werken ministerie, provincies en waterschappen samen aan regionale grensoverschrijdende watersystemen. De samenwerking focust op internationale afstemming, grensoverschrijdende stresstesten en gezamenlijke maatregelen, waarbij WRL actief deelneemt.
<i>Platform Europa Province Limburg</i>	Begin december vond het eerste overleg van Platform Europa plaats, gericht op het delen van kennis over internationale ontwikkelingen voor de Provincie Limburg. WRL neemt actief deel en draagt inhoudelijk bij aan waterveiligheid en wateroverlast, door informatie-uitwisseling, afstemming en netwerkbouw met (inter)nationale partners.
<i>Benelux Secretariaat Brussel</i>	Op 15 december 2025 nam het Benelux Secretariaat afscheid van secretaris-generaal Frans Weekers. WRL werd lid van de Benelux-

	werkgroep Waterbeheer en leverde praktijkgerichte input. Dit jaar wordt de Benelux Waterdag georganiseerd, waarbij WRL mogelijk actief betrokken is.
--	--

6.3 Internationale werkbezoeken

Activiteit	Stand van zaken
<i>Grenzüberschreitender Austausch im Hochwasserrisikomanagement - Aachen (30-07-2025)</i>	Grensoverschrijdend overleg over aanpak en governance van hoogwaterrisicomanagement tussen Duitse en Nederlandse partners.
<i>Limburgborrel – Brussel (29-09-2025)</i>	Netwerkontwikkeling in internationale context, met gezamenlijke ambtelijke en bestuurlijke vertegenwoordiging.
<i>25 jaar Huis van de Nederlandse Provincies – Brussel (29-09-2025)</i>	Inhoudelijke positionering van provincies in relatie tot de ontwikkeling van de Eu Water Resilience Strategy.
<i>Symposium Water dat verbindt: 30 jaar Maasafvoeroverdrag – Maastricht (30-10-2025)</i>	Reflectie op dertig jaar Vlaams-Nederlandse samenwerking rond Maasafvoer en waterverdeling.
<i>D-NL Hoogwaterconferentie – Rees (03-12-2025)</i>	Uitwisseling van beleids- en praktijkervaringen rond hoogwaterveiligheid in het Duits-Nederlandse grensgebied
<i>Grenzen overschrijden: regeneratieve economie – regeneratief landschap – Drielandenpark (02-10-2025)</i>	Verkenning van grensoverschrijdende kansen op het snijvlak van landschap, water en regeneratieve economie.
<i>Bocage Academie: Hydrologische inzichten voor een weerbaar landschap (10-12-2025)</i>	Verdieping van hydrologische kennis ter ondersteuning van landschappelijke maatregelen tegen wateroverlast.
<i>Grenslanconferentie (11-12-2025)</i>	Bestuurlijke en ambtelijke uitwisseling over grensoverschrijdende samenwerking in het grensgebied.

Doorkijk komende periode voor internationale samenwerking

- Samen met Waterschap Limburg werkt WRL aan een strategischere aanpak van internationale netwerkontwikkeling en Public Affairs.
- Met de aanstelling van een projectmanager voor EU-gefinancierde projecten is de Europese fondsenwerving versterkt. Deze functie is ingevuld en er wordt verkend aan welk derde Interreg-project in 2026 kan worden deelgenomen.

7 Communicatie

Onze communicatie is gericht op:

- Uitleggen en zichtbaar maken wat WRL doet (programmacomunicatie);
- Bewustwording: iedereen kan een steentje bijdragen aan een betere voorbereiding en bescherming;
- Informeren over aanpak en voortgang in de werkgebieden (gebiedscommunicatie).

7.1 Programmacomunicatie

Zichtbaarheid in de media

WRL gebruikt regionale media om de opgave, aanpak en resultaten van het programma duidelijk te maken en begrip te vergroten voor korte- en langetermijncities. Dit doen we door regelmatig persberichten te publiceren en journalisten actief te informeren. Op 20 augustus 2025 organiseerde WRL een locatiebezoek voor Dagblad De Limburger.

Eenduidige communicatie en communicatienetwerk

De ambitie is om vanuit alle overheden op een eenduidige manier te communiceren over de gezamenlijke opgave om Limburg waterweerbarder te maken. WRL ontwikkelt daarvoor in samenwerking met de partners communicatieboodschappen, middelen en toolkits. Tevens organiseert WRL regelmatig een communicatiebijeenkomst om samenwerking te versterken, kennis te delen en gezamenlijke communicatie over wateroverlast te verbeteren.

Op dinsdag 7 oktober organiseerden we samen met Waterklaar een bijeenkomst om kennis en ideeën uit te wisselen over het bereiken van kwetsbare doelgroepen. Een inspirerende bijeenkomst met Christel Don, schrijver van het boek Klimaatgetto's, als spreker en workshopleider.

Communicatiekanalen

- LinkedIn: wordt ingezet om professionals en partners mee te nemen in het dagelijks werk en thema's van WRL.
- Nieuwsbrieven om stakeholders en geïnteresseerden actief te informeren. We brengen drie nieuwsbrieven uit: algemene WRL-nieuwsbrief, publieksnieuwsbrief Wacht niet op water en gebiedsnieuwsbrief voor verkenning Geul. Alle nieuwsbrieven laten een duidelijke groei zien in het aantal abonnees sinds juli 2025, wat aangeeft dat het bereik en de betrokkenheid toenemen.
- Informatiepagina in weekblad VIA. In de tweede helft van 2025 zijn vier informatiepagina's geplaatst. Hierin combineren we uitleg over overheidsmaatregelen met praktische tips en ervaringsverhalen van inwoners die maatregelen hebben genomen om wateroverlast te beperken.

7.2 Bewustwording

Gedragstrategie en campagnes

We willen dat mensen in actie komen en zich voorbereiden op wateroverlast. Dat is geen eenvoudige opgave. Mensen gaan niet automatisch iets doen wanneer zij geïnformeerd worden over een potentieel risico. WRL heeft door Shift Gedrag laten onderzoeken welke gedragsbepalers relevant zijn en welke gedragstechnieken ingezet kunnen worden in onze communicatie en campagnes onder de noemer Wacht niet op water.

Op basis van hiervan is een communicatiestrategie opgesteld met drie communicatielijnen:

- Verhogen urgentie- en verantwoordelijkheidsgevoel
- Vergroten kennis over effectieve maatregelen
- Versterken sociale norm

Deze lijnen worden verder uitgewerkt in een uitvoeringsplan.

Campagne WaterhoogteWijzer

Op 1 december is de WaterhoogteWijzer gelanceerd en een eerste campagne gestart. De WaterhoogteWijzer draagt bij aan het verhogen van urgentiegevoel en is onderdeel van de gedragsstrategie. Voor de campagne is een mix van communicatiemiddelen ingezet, waaronder social media, advertentiepagina in weekblad de VIA, posters en flyers. Tevens was er een toolkit beschikbaar voor de WRL-partners om de campagne lokaal zichtbaar te maken. De eerste campagne loopt tot februari 2026. Na evaluatie volgt een plan voor vervolgcampagnes.

Vergroten kennis over effectieve maatregelen

Informatie over voorbereidingsmaatregelen op de website wachtnietopwater.nl is verder verbeterd. In 2026 krijgt dit een vervolg op basis van een onderzoek naar kansrijk gedrag en wat mensen nodig hebben om dit gedrag uit te voeren.



7.3 Gebiedscommunicatie

Om inwoners mee te nemen in de stappen van het verkenningsproces van het Geulgebied, wordt de projectwebsite www.wachtnietopwater.nl/geul actueel gehouden en zijn drie nieuwsbrieven verstuurd.

7.4 Resultaten en bereik

 <p>WaterhoogteWijzer</p> <p>6886 keer ingevuld in december</p>	 <p>Online campagne</p> <ul style="list-style-type: none"> • Bereik: 332.573 • Klikken: 33.360 	 <p>Youtube video's WaterhoogteWijzer</p> <ul style="list-style-type: none"> • Video 1: 132562 weergaven • Video 2: 181887 weergaven
---	--	--

 <p>Nieuwsbrieven</p> <ul style="list-style-type: none">• 10 uitgebracht• 2578 abonnees• Groei abonnees 42%	 <p>Weekblad VIA</p> <ul style="list-style-type: none">• 4 publicaties• Oplage 110.000	 <p>LinkedIn pagina WRL</p> <ul style="list-style-type: none">• 40 berichten geplaatst• 44971 keer bekeken
---	---	---

Doorkijk komende periode voor communicatie

- Evaluatie en vervolg campagne WaterhoogteWijzer
- Uitwerken kernverhaal en boodschappen WRL
- Vervolg gedragsstrategie en uitvoeringsplan verhogen bewustwording
- Uitwerken en uitvoeren communicatiestrategie 5 jaar na de hoogwatercrisis
- Informatieronde Geulgebied

8 Programmabeheersing

Programmabeheersing heeft voornamelijk een rand voorwaardelijk- en doorlopend karakter. Hier worden specifieke ontwikkeling op het gebied van contract-, planning- en risicomanagement beschreven en wordt de belangrijkste inhoudelijke informatie opgenomen. De stand van zaken met betrekking tot de programmafinanciering is terug te vinden in hoofdstuk 10.

8.1 Contractmanagement

De doorlopende taken binnen het contractmanagement zijn in de rapportageperiode zoals gepland uitgevoerd. Deze taken spitsen zich toe op het ondersteunen van de uitvoering door:

- Beheren en begeleiden van alle inkoopcontracten binnen het WRL-programma;
- Beheren en begeleiden van alle juridische contracten binnen het WRL-programma;
- Actief te sturen op het beheersen van afspraken;
- Het bewaken van de voortgang;
- Tijdig sturen op aflopende contracten.

Naast deze doorlopende taken is vanuit contractmanagement en pijler 1 in het afgelopen half jaar een raamcontract voor ingenieursdiensten ten behoeve van het WRL-programma aanbesteed. Vanuit contractmanagement wordt voor dit raamcontract een stuk beheer gedaan in goede samenwerking met pijler 1.

Voor komend half jaar staat naast de doorlopende uitvoering het verder aanscherpen van processen en procedures binnen contractmanagement centraal.

8.2 Planningsmanagement

In de 2e helft van 2025 is de sturingsplanning met daarin alle inhoudelijke producten die in de bestuurscommissie van WRL vastgesteld moeten worden verder doorontwikkeld. Deze planning wordt door programmamanagement en kernteam gebruikt als sturingsmiddel en heeft een doorkijk van een jaar. Onder deze sturingsplanning liggen operationele plannings op werkgebied en of pijler niveau. Voor 2026 staat het verder invullen en verfijnen van deze plannings op de rol.

In bijlage 1 staat een overzichtsplanning, waarin per pijler en werkgebied de belangrijkste inhoudelijke mijlpalen en het verwachte kwartaal waarin deze afgerond worden zijn weergegeven.

8.3 Risicomanagement

Risicomanagement is cyclisch geborgd binnen het WRL programma. Onder leiding van de risicomanager worden doorlopend structurele risicosessies en -overleggen binnen alle teams van het programma uitgevoerd. De uitkomsten van deze gesprekken worden vastgelegd in het risicodossier dat beschikbaar is voor alle teamleden. Er wordt gestuurd op beheersmaatregelen van de belangrijkste en meest actuele risico's. In de risicotabel op de volgende pagina is een samenvatting opgenomen van de huidige top risico's met een korte toelichting.

Risico	Omschrijving actuele stand van zaken
<i>Er is onvoldoende beschikbare kwalitatieve en kwantitatieve capaciteit voor programma WRL om werkzaamheden tijdig en op het gewenste kwaliteitsniveau uit te voeren</i>	Belangrijkste oorzaak is dat het erg lastig is om het programmateam op sterkte te krijgen en te houden. WRL kan zelf geen personeel in vaste dienst nemen, heeft te maken met strikte regels vanuit de wet DBA , een krappe arbeidsmarkt en een relatief hoog verloop. Met het instellen van de bestuurscommissie wordt met en door de samenwerkingspartners (in geval van personeel op dit moment voornamelijk Provincie Limburg en Waterschap Limburg) gewerkt aan meer flexibiliteit in het aannemen van mensen, waardoor de kans op vertragingen in uitvoering en bestedingen, veroorzaakt door te weinig capaciteit, wordt verkleind.
<i>Onder uitputting</i>	Het proces rondom het opstellen van de begroting voor WRL is aangescherpt met als doel een kwalitatieve impuls voor de begroting en daarmee het verlagen van het risico op onder uitputting en of de hoogte hiervan. De fase waarin het WRL programma zit is ook van invloed en zorgt voor veranderingen in planning en uitgaven. Naarmate het programma vordert en steeds meer zaken duidelijk worden, neemt de kans op onder uitputting af.
<i>Afzonderlijke bestuurlijke & ambtelijke belangen van partners (WL, 31 gemeentes, provincie L en MinlenW) staan in de weg van de gezamenlijke WRL opgave, waardoor de gezamenlijke opgave niet centraal komt te staan</i>	De samenwerking van WRL kent veel partijen en is zeer complex. Binnen die samenwerking is het van cruciaal belang dat partners staan voor de doelen van het WRL programma, Binnen de Bestuurscommissie is hier aandacht voor en wordt bijgestuurd op moment dat dit nodig is.
<i>De nieuwe werkwijze vanaf 2026 tussen BC, programma WRL en host-organisatie loopt niet zoals gewenst</i>	De Bestuurscommissie WRL heeft de bevoegdheden van Gedeputeerd Staten gedelegeerd gekregen. Dit is de eerste keer dat dit binnen de Provincie Limburg gedaan is. Om dit risico te beheersen zal blijft de samenwerking met de Provincie Limburg en Gedeputeerde Staten intensief. GS blijft geïnformeerd over alle voorgenomen besluiten van de Bestuurscommissie WRL.
<i>Vertraging op inhoudelijk resultaat</i>	WRL is een complex programma met veel stakeholders in verschillende rollen (bestuurlijk, ambtelijk, bedrijven, burgers, etc.). Door toepassen van beheersing van onder andere financiën, planning en risico gestuurd werken wordt de kans op het optreden van dit risico verkleind.

9 Programmafinanciering

Het Ministerie van Infrastructuur en Waterstaat stelt incidenteel € 300 miljoen als cofinanciering beschikbaar voor maatregelen in de beekdalen van de zijrivieren van de Maas in Limburg. De regio brengt eveneens € 300 miljoen in. Via een SPUK wordt in vier jaar tijd € 32,4 miljoen aan WRL uitgekeerd. In dit hoofdstuk worden de bestedingen in 2025 verantwoord.

9.1 SPUK Beekdalen zijrivieren Maas Limburg

Van de toekenningsbeschikking incidentele specifieke uitkering Beekdalen zijrivieren Maas Limburg (SPUK) van het Ministerie van I&W ter hoogte van € 32.408.092, zijn drie tranches van totaal € 24.772.963 ontvangen. De SPUK was oorspronkelijk toegekend voor drie jaar. In maart 2025 is de looptijd van de SPUK, op verzoek van WRL, met één jaar verlengd tot 31 december 2026. De SPUK-middelen worden op de provinciale balans geplaatst als vooruitontvangen post en worden jaarlijks door Gedeputeerde Staten afgeroepen ten behoeve van de exploitatierekening.

Betalingschema SPUK

	2023	2024	2025	2026	Totaal
SPUK	€ 7.941.475	€ 9.331.488	€ 7.500.000	€ 7.635.129	€ 32.408.092

Vervolg SPUK

De huidige SPUK eindigt op 31 december 2026. In oktober 2025 is een overleg opgestart met het Ministerie van I&W voor het vervolg van de SPUK. Vooralsnog is voorzien dat de huidige SPUK wordt omgezet in een langjarige SPUK met begrotingsgrondslag. Daartoe is in december 2025 een concept liquiditeitsbegroting opgesteld en ambtelijk afgestemd met het ministerie. Het verzoek tot aanpassing van de SPUK wordt naar verwachting in maart 2026 ingediend bij het ministerie.

9.2 Bestedingen 2022-2025

In onderstaande tabel zijn de bestedingen voor de jaren 2022 tot en met 2025 opgenomen, uitgesplitst naar programmaonderdeel en naar herkomst van financiering.

Bestedingen 2022-2025

Onderdeel	Gerealiseerd 2022-2023 ¹⁾	Gerealiseerd 2024	Gerealiseerd 2025	Gerealiseerd totaal
Cofinanciering via SPUK				
Capaciteit	€ 384.529	€ 1.797.755	€ 3.916.182	€ 6.098.466
Programmakosten	-	€ 512.312	€ 2.486.017	€ 2.998.329
Kansenregeling ²⁾	-	-	€ 2.945.948	€ 2.945.948
Totaal	€ 384.529	€ 2.310.067	€ 9.348.146	€ 12.042.742
Regionale financiering				
Water in Balans (WL)	€ 10.711.000	€ 7.191.000	€ 9.505.091	€ 27.407.091
<i>Overige regionale middelen:</i>				
Opstartbudget Waterschap Limburg	€ 1.000.000	-	-	€ 1.000.000
Opstartbudget Provincie Limburg	€ 44.816	€ 299.760	-	€ 344.575
Risk Factory Noord (provincie Limburg)	-	€ 250.000	€ 250.000	€ 500.000
Totaal	€ 11.755.816	€ 7.740.760	€ 9.755.091	€ 29.251.666

¹⁾ In 2022-2023 zijn de kosten grotendeels ten laste gebracht van het opstartbudget van WL en prv Limburg

²⁾ Uitgekeerd subsidiebedrag.

Uit de tabel blijkt dat het aandeel regionale financiering per 31-12-2025 een factor 2,3 hoger is dan de bestede middelen van de cofinanciering. De SPUK-middelen daarentegen zijn, met nog één jaar te gaan tot het einde van de actuele SPUK, niet volledig benut. Naar verwachting worden ca. € 6 mln van de huidige SPUK-middelen in een latere fase (als onderdeel van de langjarige SPUK) ingezet.

9.3 Begroting versus bestedingen 2025

De programmabegroting WRL voor 2025 gerelateerd aan de SPUK-middelen is door de RAT op 10 december 2024 goedgekeurd en sluit op € 18.309.980 (exclusief BTW). In Q4, 2025 is de begroting gerelateerd aan de SPUK-middelen bijgesteld naar € 9.892.521 (exclusief BTW) en opnieuw vastgesteld door de RAT.

De inbreng van de regionale financiering is in eerste instantie geraamd op € 10.855.000 en in Q4, 2025 bijgesteld naar € 11.032.000.

Realisatie versus begroting 2025

Onderdeel	Begroting 2025	Bijgestelde begroting 2025	Gerealiseerd 2025	Vershil t.o.v. bijgestelde begroting
	A	B	C	D = C - B
Cofinanciering via SPUK				
Capaciteit	€ 5.286.131	€ 3.564.105	€ 3.916.182	€ 352.077
Programmakosten	€ 8.023.849	€ 2.240.497	€ 2.486.017	€ 245.520
Kansenregeling	€ 5.000.000	€ 4.087.919	€ 2.945.948	€ -1.141.971
<i>Subtotaal</i>	<i>€ 18.309.980</i>	<i>€ 9.892.521</i>	<i>€ 9.042.990</i>	<i>€ -544.375</i>
Regionale financiering				
Water in Balans (Waterschap Limburg)	€ 10.000.000	€ 10.782.000	€ 9.505.091	€ -1.276.909
Limburgse gemeenten (via Kansenregeling)	€ 605.000	-	-	€ 0
Risk Factory Noord (Provincie Limburg)	€ 250.000	€ 250.000	€ 250.000	€ 0
<i>Subtotaal</i>	<i>€ 10.855.000</i>	<i>€ 11.032.000</i>	<i>€ 9.755.091</i>	<i>€ -1.276.909</i>
Totaal	€ 27.324.443	€ 20.924.521	€ 19.103.237	€ -1.821.284

Op basis van de verwachtingen per medio 2025 is ervoor gekozen de begroting 2025 bij te stellen. Een van de redenen is dat het opstarten van benodigde onderzoeken in de werkgebieden is vertraagd. Dat is een direct gevolg van de noodzakelijke afstemming tussen de partners over de werk- en stroomgebiedsaanpak resulterend in de *Leidraad aanpak werk- en stroomgebiedsplannen*. Daarnaast heeft het proces om te komen tot gunning van de raamovereenkomst voor ingenieursdiensten meer tijd gekost dan voorzien. De raamovereenkomst ingenieursdiensten is in december 2025 definitief gegund.

Het grootste verschil tussen de bijgestelde begroting 2025 en de bestedingen 2025 wordt veroorzaakt doordat diverse aanvragen in het kader van de Kansenregeling 1^e tranche nog in behandeling zijn. De toekenning van subsidie voor deze aanvragen, indien de projecten worden

goedgekeurd, vindt plaats in het eerste kwartaal van 2026. In totaal is ca. 95% van de bijgestelde begroting gerealiseerd.

Het programma Water in Balans van Waterschap Limburg heeft in de tweede helft van 2025 een inhaalslag gemaakt. Waar in de eerste helft van 2025 ca. 17% van de begroting is gerealiseerd, is dat in de tweede helft ca. 71%. Daarmee is in totaal ca. 88% van de begroting gerealiseerd.

De eerder ingeschatte gemeentelijke bijdrage uit de kansenregeling verschuift naar 2026 omdat in 2025 nog geen project onder de kansenregeling is afgerond.

BTW compensatiefonds

De fiscalisten van de hostorganisatie zijn in overleg met de Belastingdienst over de onderdelen van het programma waarvoor een beroep kan worden gedaan op het BTW compensatiefonds. Dit overleg wordt in Q1 2026 afgerond.

9.4 Begroting 2026

De begroting voor 2026 is in december 2025 opgesteld en goedgekeurd door de RAT. Op 30 januari 2026 is de Bestuurscommissie, tijdens het eerste formele overleg, hierover geïnformeerd. De begroting gerelateerd aan SPUK-middelen sluit op € 14.275.366 (excl. BTW). De regionale inbreng bedraagt € 18.300.000.

Onderdeel	Begroot 2026
<i>Cofinanciering via SPUK</i>	
Capaciteit	€ 5.189.819
Programmakosten	€ 9.085.547
<i>Subtotaal</i>	€ 14.275.366
<i>Regionale financiering</i>	
Water in Balans (middelen Waterschap Limburg)	€ 16.700.000
Risk factory Noord (bijdrage Provincie Limburg)	€ 250.000
Regionale (Gemeentelijke) bijdrage uit kansenregeling	€ 1.350.000
<i>Subtotaal</i>	€ 18.300.000
<i>Totaal</i>	€ 32.575.366

Bijlage 1 Voortgang en actuele planning WRL

Deze tabel toont de belangrijkste planningsmijlpalen per onderdeel. Per mijlpaal is het meest gunstige planningsscenario opgenomen.

Mijlpaal	Planning VGR 4	Planning VGR 5
Programmabreed		
WRL-Leidraad	Q4 2025	Q1 2026
Internationale samenwerking	Doorlopend	Doorlopend
Uitwerken bestuurlijke opdracht WRL-impulsaanpak	-	Q2 2026
Pijler 1 – Fysieke maatregelen		
Kansenregeling 1e Tranche	Q4 2025	Gereed
Evaluatie kansenregeling en voorbereiden 2e tranche	-	Q2 2026
Onderzoeken t.b.v. verkenning stroomgebied Geul	-	Q4 2027
Pijler 2 – Water en bodem sturend		
Verbetering overstromingskaarten T100/2100	Q2 2026	Q2 2026
Instrumentenkoffer en grondstrategie	Q4 2025 (tussenmijlpaal)	Q4 2027
Verkenning risicogerichte normering	Q3 2027	Q3 2027
Pijler 3 – Waterbewustzijn en waterweerbaarheid		
Ontwikkeling early warning systeem	Doorlopend	Doorlopend
Ontwikkeling buurtaanpak inclusief woningscans	-	Q2 2026
Ontwikkeling & beheer informatiemiddelen	-	Doorlopend
Lancering WaterhoogteWijzer	-	Gereed
Campagne Wacht niet op water	-	Doorlopend
Educatie: principebesluit financiering Risk factory Zuid-Limburg	-	Gereed
Werkgebied Maastricht-Heuvelland		
Inrichten Bestuurlijk Regieteam	Q4 2025	Gereed
Pré-verkenning WRL-opgave werkgebied	Q2 2026	Q2 2026
Verkenning stroomgebied Geul	Q4 2027	Q4 2027
Werkgebied Parkstad-Westelijke mijnstreek		
Inrichten Bestuurlijk Regieteam	Q4 2025	Gereed
Pré-verkenning WRL-opgave werkgebied	Q2 2026	Q2 2026
Verkenning stroomgebied Geleenbeek	Q4 2028	Q4 2028
Werkgebied Midden-Limburg		
Inrichten Bestuurlijk Regieteam	Q4 2025	Gereed
Pré-verkenning WRL-opgave werkgebied	Q2 2026	Q2 2026
Kwartiermakers fase Maas-Roer	-	Gereed
Verkenning Maas-Roer	Q4 2027	Q4 2027
Werkgebied Noord-Limburg		
Inrichten Bestuurlijk Regieteam	Q4 2025	Gereed
Pré-verkenning WRL-opgave werkgebied	Q2 2026	Q2 2026

Bijlage 2 Toegekende subsidies kansenregeling eerste tranche

Beschikkingen juli-december 2025:

- 1-7-2025 - Water vertragen en bergen in twee substroomgebieden van de Geul
- 1-7-2025 - Verminderen wateroverlast Rijstraat in Guttecoven
- 1-7-2025 - Waterveiligheid Raadhuisplein te Heerlen
- 1-7-2025 - Extra bergen, gedoseerd afvoeren en afkoppelen Voerendaal-Oost
- 1-7-2025 - Uitbreiden capaciteit regenwaterbuffer Heek-Klimmen
- 28-7-2025 - Maatregelen waterveiligheid Steenweg 83-85 te Sittard
- 13-8-2025 - Wateroverlast Parallelstraat
- 13-8-2025 - Waterberging Harles
- 23-10-2025 - Project Agroforestry
- 24-10-2025 - Project Waterplan voedselbos Natuurlijk Berghof
- 29-10-2025 - Project Burggraverweg
- 7-11-2025 - Wateroverlast Lindenstraat 21, Berg en Terblijt
- 18-11-2025 - Water vasthouden in Terblijt
- 12-12-2025 - Ecologische (be)regenbuffer Mamelis

Beschikkingen januari-juni 2025:

- 7-3-2025 - Bescherming villa Nieuw Ehrenstein
- 26-3-2025 - Omvormen kelder naar waterbuffer
- 2-4-2025 - Tijdelijk bergen van water bij nieuwbouwwijk CPO Grasheim
- 8-4-2025 - Hoogwatergeul Nijswiller
- 16-4-2025 - Bescherming Frankenhofmolen
- 16-4-2025 - Hemelwaterafvoer nieuwbouw
- 30-4-2025 - Verminderen wateroverlast De Vaart in Geleen
- 14-5-2025 - Realiseren van een waterbassin
- 4-6-2025 - Wateropslag in oude mestputten
- 4-6-2025 - Waterafvoer erf naar achterliggend gebied
- 13-6-2025 - Vergroten bergingsvolume buffers centrum Voerendaal
- 20-6-2025 - Verbreden, verhogen, verstevigen waterkering c.q. aardewal
- 20-6-2025 - Vergroten waterveiligheid Platsbeekweg/Stegelstraat Nuth