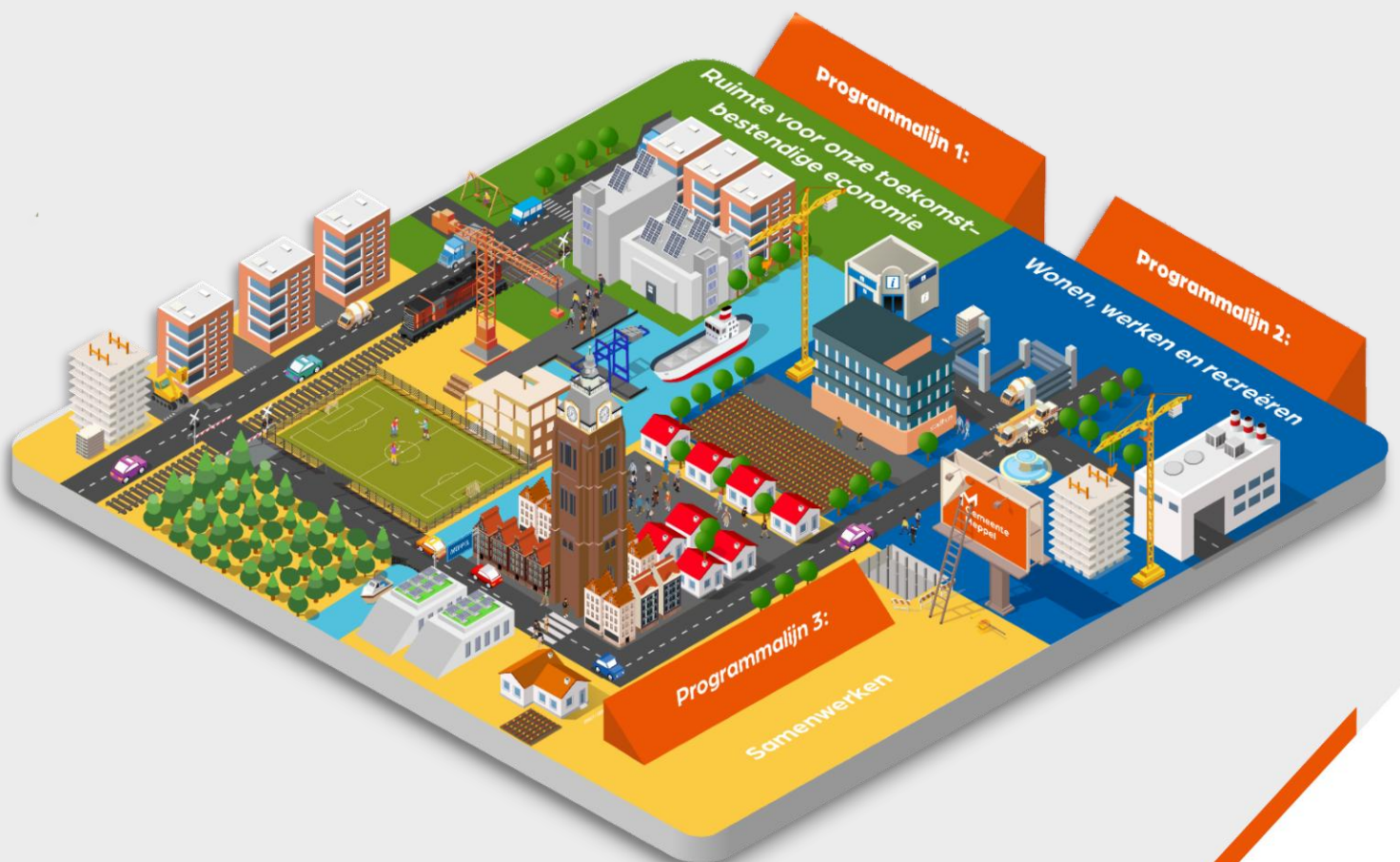


# Economische Actieagenda



# Inhoudsopgave

<b>1. Inleiding</b> .....	<b>3</b>
<b>2. Waar staan we nu?</b> .....	<b>4</b>
<b>3. Vooruitkijkend</b> .....	<b>6</b>
<b>4. Programmalijnen</b> .....	<b>9</b>
4.1 <i>Ruimte voor onze toekomstbestendige economie</i> .....	9
4.2 <i>Wonen, werken en recreëren</i> .....	9
4.3 <i>Samenwerken</i> .....	9
<b>5. Actieagenda</b> .....	<b>10</b>
<i>Programmalijn 1: Ruimte voor onze toekomstbestendige economie</i> .....	10
<i>Programmalijn 2: Wonen, werken en recreëren</i> .....	12
<i>Programmalijn 3: Samenwerken</i> .....	13

# 1. Inleiding

## **In Meppel is het goed ondernemen...**

Meppel is een van de belangrijke economische motoren van de Regio Zwolle. We hebben in Meppel meer banen dan de omvang van onze beroepsbevolking, kennen een brede economische basis, met uitstekende bereikbaarheid, een historische binnenstad en een groen buitengebied om de hoek. De zaken gaan zo goed, dat we nagenoeg geen beschikbare kavels hebben op onze bestaande bedrijventerreinen.

## **...maar de economische werkelijkheid wordt met de dag complexer.**

We zien dat de economie zo goed draait, dat er op dit moment geen ruimte is voor nieuwe bedrijven of bedrijven die zouden willen uitbreiden. Wat voor 10 jaar geleden moeilijk voor te stellen was, is nu de werkelijkheid. We moeten steeds vaker nee verkopen. Enerzijds constateren we dat verouderde regelgeving ertoe leidt dat vrijkomende bestaande locaties op een wijze worden ingevuld die niet aansluit bij onze ruimtelijke en economische ambities. Anderzijds ondervinden we bij de uitgifte van nieuwe kavels belemmeringen door externe factoren zoals netcongestie en stikstofproblematiek, waarop we als gemeente slechts beperkte invloed hebben.

Ook zijn we van mening dat een toename in complexiteit van vraagstukken een mooie gelegenheid is om beter samen te werken. Omdat we in Meppel op een positieve en proactieve manier aan het werk willen zijn, hebben we toch besloten om met onze partners binnen en buiten de gemeente om tafel te gaan zitten. In open gesprekken zijn we samen op zoek gegaan naar waar wij als gemeente Meppel ons economisch op in willen zetten. Dat gaat over werkgelegenheid, een toekomstbestendige economie, een verhoogde toegevoegde waarde en over hoe we ons als gemeente profileren. De economie is aan het veranderen en er komen nieuwe uitdagingen op ons af. We zullen actie moeten ondernemen.

## 2. Waar staan we nu?

In dit hoofdstuk schetsen we de huidige economische positie van Meppel. Deze is gebaseerd op onze economische analyse, aangevuld met input uit gesprekken met ondernemers, het georganiseerde bedrijfsleven, onderwijsinstellingen en maatschappelijke organisaties.

### **Een knooppunt in het noorden**

Meppel ligt op een strategische plek in het noorden van Nederland, goed bereikbaar via weg, spoor en water. De ligging aan de A32/A28, het spoor en met een eigen haven maakt de stad een belangrijke (logistieke) schakel tussen Randstad en Noord-Nederland.

Met natuurgebieden als het Dwingelderveld, het Reestdal en de Weerribben-Wieden dichtbij, is Meppel ook aantrekkelijk als woon- en verblijfplaats. Het compacte, historische centrum draagt bij aan een hoge leefkwaliteit.

### **Compacte stad, grote arbeidsmarktdynamiek**

Meppel telt circa 36.500 inwoners en heeft een regionale functie in werkgelegenheid, onderwijs en zorg. De arbeidsparticipatie ligt op 74%, vergelijkbaar met het landelijke gemiddelde. Naast werk voor de eigen inwoners heeft Meppel een belangrijke regiofunctie.

Onze werkgelegenheid groeit vooral in zorg, logistiek en dienstverlening. Het onderwijsaanbod sluit goed aan op de regionale arbeidsmarkt en richt zich sterk op praktijkgerichte opleidingen.

### **Bereikbare duurzame werklocaties**

De vraag naar ruimte neemt toe. Meppel zet, naast uitbreiding van bedrijventerreinen, in op herstructurering, duurzaam ruimtegebruik en toekomstgerichte terreinen met aandacht voor circulariteit en vergroening.

Bestaande bedrijventerreinen zijn goed bereikbaar. De Oevers springen eruit met een weg en water aansluiting en is aantrekkelijk voor industrie en logistiek. Ook de bedrijventerreinen Noord I, Noord II en Blankenstein hebben een zeer goede bereikbaarheid.

Bij de ontwikkeling van nieuwe bedrijventerreinen wordt, naast duurzaamheid en economische waarde, ook rekening gehouden met de bereikbaarheid.

### **Levendige binnenstad en vitale wijkcentra**

De historische binnenstad combineert winkels, horeca en evenementen en trekt bezoekers uit de regio. Daarnaast bieden wijkwinkelcentra zoals Oosterboer en Koedijklanden essentiële voorzieningen dicht bij huis en vervullen ze een sociale functie. Evenals het eigen winkelcentrum van Nijeveen.

### **Zorgsector; sterke regionale speler**

Zorg is de grootste werkgever in Meppel met ruim 4.600 banen. Het Isala Ziekenhuis, Zorggroep Noorderboog en andere zorgaanbieders versterken de regionale functie van Meppel binnen de zorgketen. Door vergrijzing groeit de vraag naar zorgpersoneel.

Gemeente en onderwijs werken samen om de instroom en het behoud van zorgmedewerkers te bevorderen.

### **Een bloeiende vrijetijdseconomie**

Meppel kent een sterke vrijetijdseconomie met jaarlijks terugkerende evenementen als Donderdag Meppeldag en het Grachtenfestival. Samen met Schouwburg Ogterop, musea en galerieën biedt de stad een rijk cultureel aanbod.

### 3. Vooruitkijkend

Wat zijn de kwetsbaarheden en waar liggen de kansen? Op deze vragen is de actieagenda gebaseerd. De acties die genomen worden zijn in lijn met een vooruitziende blik richting de toekomst. De toekomst kunnen we niet voorspellen. Wel kunnen we aan de hand van indicatoren zien welke kant het op lijkt te gaan. Ook zo voor de economie.

#### Doelstelling

We formuleren een doelstelling van waaruit de acties zijn geformuleerd en waar deze aan bijdragen. De doelstelling luidt:

*‘Een stabiel groeiende toekomstbestendige economie’*

#### Blik op de toekomst

De economie van Meppel staat aan de vooravond van grote transities. De energietransitie, digitalisering, circulaire economie en demografische ontwikkelingen vragen om wendbaarheid en visie. Ook de groeiende geopolitieke instabiliteit heeft gevolgen voor Meppel. Tegelijkertijd biedt deze tijd kansen om Meppel economisch te versterken en toekomstbestendig te maken. Echter hebben en krijgen wij ook te maken met schaarste op meerdere terreinen.

De economie van Meppel maakt deel uit van Regio Zwolle, een regio die zich de afgelopen decennia sterk heeft ontwikkeld, maar ook geconfronteerd wordt met een reeks structurele uitdagingen. De Regio Zwolle Monitor 2024 laat zien dat het verdienvermogen van de regio onder druk staat, met name door een achterblijvende arbeidsproductiviteit en een afvlakkende economische groei. Tegelijkertijd biedt de regio een solide basis voor brede welvaart, met een relatief hoge arbeidsparticipatie, een schoon milieu en een sterk sociaal kapitaal.

##### 1. Lage arbeidsproductiviteit en economische groeivertraging

Na een periode van herstel na corona is de economische groei in Regio Zwolle gestagneerd. Ook de arbeidsproductiviteit ligt in de gemeente Meppel en de regio Zwolle structureel lager dan het landelijk gemiddelde, wat betekent dat er relatief veel arbeid nodig is om eenzelfde economische waarde te creëren. Dit heeft directe gevolgen voor de concurrentiekracht van bedrijven, de loonontwikkeling en de investeringsbereidheid. Daarom vormt een lage arbeidsproductiviteit een risico voor de toekomstbestendigheid van de economie.

##### 2. Arbeidsmarktkrapte en vergrijzing

De arbeidsmarkt is nog steeds ‘zeer krap’. In Meppel betekent dit dat werkgevers moeite hebben om personeel te vinden, terwijl werkzoekenden gemiddeld uit vijf vacatures kunnen kiezen. De vervangingsvraag neemt toe, terwijl het aantal jongeren dat toetreedt tot de arbeidsmarkt afneemt. Dit vraagt om gerichte investeringen in menselijk kapitaal, scholing en

het aantrekken van talent. Inzet op 'blijven leren' is van cruciaal belang om de arbeidsmarktkrapte tegen te gaan.

### 3. Ruimte, drinkwater en energie onder druk

De fysieke ruimte in Meppel en omgeving wordt steeds schaarser. De groei van bedrijvigheid, woningbouw, natuurontwikkeling en energietransitie legt een zware claim op de beschikbare ruimte en de bestaande infrastructuur. Tegelijkertijd kampt de regio met netcongestie: het elektriciteitsnet kan de groeiende vraag niet aan. Dit belemmert economische ontwikkeling en vraagt om slimme regionale oplossingen zoals energy hubs en congestiemanagement. Mogelijk ligt er ook een drinkwater tekort op de loer. In de toekomst zou dit gevolgen kunnen hebben voor de leverzekerheid die Vitens kan bieden, en daarmee ook voor onze bedrijven en inwoners.

### 4. Digitalisering en innovatiekracht

Veel kleinere bedrijven hebben moeite om te innoveren en mee te bewegen met digitale transitie. Meppel kan hierop inspelen door ondernemers actief te ondersteunen in digitalisering, cybersecurity en het benutten van data. Samenwerking met onderwijsinstellingen en kennispartners zoals IBDO, Kennispoort en de Regiocampus is hierbij cruciaal.

### 5. Brede welvaart als kompas

De toekomst vraagt om scherpe keuzes. Niet alles kan, en zeker niet alles tegelijk. De traditionele groeimodellen zijn aan revisie toe. Meppel moet inzetten op economische activiteiten die zuinig omgaan met arbeid, energie en ruimte. Brede welvaart – een balans tussen economie, duurzaamheid en sociaal welzijn – biedt een waardevol afwegingskader voor deze keuzes.

### 6. Strategische samenwerking

Een toekomstbestendige economie vraagt om intensieve ondersteuning van het bestaande bedrijfsleven én om stevige verbindingen tussen overheid, onderwijs en ondernemers. Ons accountmanagers zijn de oren, ogen en het gezicht van de gemeente voor het bedrijfsleven. Het tijdig signaleren van ondernemersbehoeften, het wegnemen van knelpunten en het versterken van de economische meerwaarde van bedrijven vraagt om een sterk accountmanagement.

### 7. Financieringsmogelijkheden

Om de economische ambities waar te maken, is alleen werken binnen bestaande gemeentelijke budgetten onvoldoende. De transitie in energie, digitalisering, infrastructuur en arbeidsmarkt vragen om extra middelen én om een actieve rol van Meppel in het bredere financiële krachtenveld.

Er zijn kansen op het benutten van regionale-, provinciale-, nationale- en Europese financieringsbronnen. Denk aan fondsen van en via de provincie Drenthe, Regio Zwolle zoals Regio Deals, EFRO/Interreg-programma's en thematische Europese subsidies gericht

op innovatie, energietransitie of arbeidsmarktontwikkeling. Hiermee vergroten we het investeringsvermogen van de gemeente en versterken we onze positie als economische kern in de regio. Provincie, Port of Zwolle en Regio Zwolle zijn hierin voor ons belangrijke partners.

## 4. Programmaliijnen

We werken de komende jaren aan de hand van drie 'programmaliijnen'. Onder deze lijnen vallen doelen die we als team willen behalen om van Meppel een toekomstbestendige economie te maken met meer toegevoegde waarde voor onze gemeenschap.

### 4.1 Ruimte voor onze toekomstbestendige economie

De overgang naar een toekomstbestendige economie vraagt om ruimte, terwijl de beschikbare ruimte in Meppel schaars is. Uitbreiding van bedrijventerreinen wordt bovendien belemmerd door stikstofproblematiek en netcongestie. Tegelijkertijd willen we onze positie als regionaal economisch centrum versterken, wat extra ruimte vereist: fysiek, op de arbeidsmarkt én voor innovatie. We brengen partijen samen om duurzame productie, transport en ondernemerschap te stimuleren. Innovatie en digitalisering zijn essentieel om de arbeidsproductiviteit te verhogen en zo arbeidsmarktproblemen aan te pakken. Het doel is om een sterk vestigingsklimaat te behouden met sterke toekomstbestendige bedrijven.

### 4.2 Wonen, werken en recreëren

Meppel is een aantrekkelijke plek om te wonen, werken en ondernemen dankzij de strategisch aantrekkelijke ligging. Als gemeente zetten we in op woningbouw, ontwikkeling van bedrijventerreinen en een toekomstbestendige economie. Vanuit economisch perspectief zitten wij overal aan tafel om de economische belangen te behartigen en vaker leidend te maken.

### 4.3 Samenwerken

Omdat ruimte op allerlei fronten schaars is, net als goed personeel, is goede samenwerking belangrijker dan ooit. Zowel intern als met onze externe partners willen we effectiever samenwerken om processen te versnellen en de economie toekomstbestendig te maken. Betrouwbaarheid en heldere afspraken vormen hiervoor de basis. We werken actief samen met ondernemersverenigingen, regionale organisaties, de provincie en buurgemeenten. Elke partner heeft zijn eigen kracht, en als gemeente hoeven we het niet alleen te doen. Dankzij het georganiseerde bedrijfsleven is er breed draagvlak voor het Ondernemersfonds en de Bedrijveninvesteringszone (BIZ). We kiezen per partner bewust waarop en hoe we samenwerken, zodat iedereen weet wat hij aan de ander heeft.

## 5. Actieagenda

### Programmaliijn 1: Ruimte voor onze toekomstbestendige economie.

#### 1.1 Ruimte voor groei met toegevoegde waarde

- A. Cruciaal voor de invulling van Noord III en Noord IV is de invulling van bedrijvigheid. - Voor Noord
  - Voor Noord III wordt er een uitgifteprotocol opgesteld met duidelijke kaders voor de ondernemingen die wij graag zien op Noord III. Hierin worden toekomstbestendigheid, economische toegevoegde waarde en duurzaamheid belangrijke pijlers.
  - Voor Noord IV brengen wij het belang van de economische ontwikkeling en vitaliteit in bij de gebiedsontwikkeling.
  - Voor Noord III en Noord IV doen wij een verkenning naar een toekomstig energiesysteem voor deze bedrijventerreinen.
- B. Met Steenwijkerland verkennen van de kansen, mogelijkheden en beperkingen van een mogelijk gezamenlijk regionaal bedrijventerrein langs de A32.
- C. Positioneren van ons Stationsgebied als aantrekkelijke, goed bereikbare, locatie om te ondernemen. Daarvoor blijven wij het economisch belang en potentieel van dit gebied promoten.
- D. Actief zoeken naar nieuwe ondernemingen met toegevoegde waarde voor de Meppeler economie via OostNL, NOM, Wadinko, HMO en HMDG.
- E. Structureel overleg met Tennet en Enexis om de ontwikkeling en het gebruik van het HS/MS-station en daarmee ook de elektriciteitsaansluitingen voor ons bedrijfsleven te versnellen te versnellen.

#### 1.2 Duurzaam en toekomstbestendig ondernemen

- A. Aanjagen innovatie rondom waterstof. Samen met Rendo en Port of Zwolle optrekken in een lobby richting het Rijk en andere stakeholders om Meppel aan te sluiten op de waterstofbackbone.
- B. We gaan aan de slag met de uitkomsten van het onderzoek van Adviesbureau KplusV over verduurzaming bedrijventerreinen. We initiëren overleg met alle betrokkenen en agenderen dit onderwerp bij de provincie en andere samenwerkingsverbanden.
- C. We zijn structureel in gesprek met Vitens en aansluiten bij gezamenlijke lobby activiteiten vanuit de Regio Zwolle. Samenwerking met andere gemeenten, de provincie Drenthe en Regio Zwolle zijn belangrijk.
- D. Vanuit de Regio Deal Regio Zwolle gaat ICC Parkmanagement aan de slag met projecten om bedrijven en bedrijventerreinen te revitaliseren. Er wordt gestart met het maken van een plan of visie op dit onderwerp. De wens is om dit snel te vertalen naar de praktijk. Zo dragen we bij aan de uitvoering van pilots bij bedrijven of bedrijventerreinen. Samen met de provincie stellen wij cofinanciering beschikbaar. De deelprojecten:
  - Cameratoezicht bedrijventerreinen
  - Onderzoek en pilot revitaliseren bedrijventerreinen
  - Watervraagstuk (congestie drinkwater)
  - Energiehub Rogat & Noord
  - Verhogen organisatiegraad

- E. We gaan een actievere rol nemen in de lobby rondom onderwerpen zoals spoorverbinding 'Flessenhals', Sluis Kornwerderzand, vaarverbinding IJsselmeer-Meppel, OV en A28/A32.
- F. We onderzoeken hoe we de binding tussen ondernemers en inwoners, door meer Social Return, kunnen intensiveren.
- G. Samen met de agrarische sector willen wij de landbouwvisie voor Zuidwest Drenthe bespreken en economische acties definiëren voor de gemeente Meppel om bij te dragen aan de doelstelling van deze Economische Actieagenda.
- H. Nijeveen stelt een dorpsvisie op. Als onderdeel hiervan onderzoeken we de het economisch toekomstperspectief in Nijeveen en wat dit betekent voor het winkelcentrum en het bedrijventerrein Spijkerserve.

### **1.3 Zorg als economische pijler**

- A. Zorg is een belangrijke economische pijler voor Meppel. Het is niet alleen de grootste sector qua banen, maar misschien ook een economische sector waarin Meppel zich kan onderscheiden in de regio. We willen graag met ondernemers en zorgorganisaties in gesprek over hoe we hier samen meer waarde voor Meppel mee kunnen creëren. Bijvoorbeeld op de locatie van het oude ziekenhuis.

### **1.4 Koers voor de toekomst – Strategische visie economie**

- A. Wij ontwikkelen een integrale strategische visie voor een toekomstbestendige Meppel economie. Deze visie schetst hoe Meppel haar economische positie wil versterken, met aandacht voor brede welvaart, arbeidsproductiviteit, ruimte om te ondernemen toekomstbestendige bedrijvigheid, schaarste aan ruimte en energie, digitalisering en innovatie. De visie vormt het kompas voor beleidskeuzes en heeft grote raakvlakken met onze op te stellen strategische (investerings)agenda.

## **Programmaliijn 2: Wonen, werken en recreëren**

### **2.1 Binnenstad en vrijetijdseconomie**

- A. Het ontwikkelen van een actueel en toekomstgericht toerisme-, recreatie-, horeca- en evenementenvisie. In samenspraak met inwoners, georganiseerde bedrijfsleven, ondernemers en andere stakeholders.
- B. We organiseren samen met MHV en VECM bijeenkomsten om te brainstormen over ontwikkelingen en proberen nieuwe kansen te benutten om nieuwe ondernemers naar de binnenstad te trekken en bestaande ondernemers vast te houden.
- C. Contacten met eigenaar Swaenenborgh continueren om deze plek een passende invulling te geven.
- D. We onderzoeken de mogelijke binding tussen ons bedrijfsleven en een na verbouwing verzelfstandigd Ogterop.

### **2.2 Slimme koppeling wonen en werken**

- A. Een goed woonklimaat is een randvoorwaarde om ook voldoende bedrijvigheid aan te blijven trekken. Dit vraagt ook om keuzes in het woningbouwprogramma voor de gemeente Meppel, waar wil de werknemer van de toekomst wonen? Wij gaan dit onderwerp agenderen binnen de gemeentelijke organisatie.
- B. We sturen op 'voor elke woning ook een nieuwe baan' om de verhouding wonen en werken in balans te houden. De uitwerking van dit onderwerp vraagt nader onderzoek.
- C. Het Stationsgebied biedt kansen voor economische ontwikkeling. Wij sturen op een nadrukkelijke economische component in de op te stellen ontwikkelstrategie.

### **2.3 Investeer in Meppelers - Arbeidsmarkt & Talent**

- A. We participeren in de doorontwikkeling van het werkgeversplatform samen met ICC-PMM.
- B. In de Regiocampus Meppel werken diverse onderwijsinstellingen, bedrijven en overheden uit onze regio samen. Wij willen hen ondersteunen om meer impact te maken. Bijvoorbeeld door ze in contact te brengen met potentiële partners zoals bedrijven of andere overheden.
- C. In het kader van landelijk op te richten werkcentra, zijn we in de Regio Zwolle aan het onderzoeken of we meerdere werkcentra neer kunnen zetten waarbij Meppel één van de locaties is. Deze richten we in zodat deze 1 januari 2027 volledig staat.
- D. Wij blijven actief partner van de Regionale Praktijk Academie.
- E. Gesprekken voeren met, en waar nodig faciliteren van, Hoger onderwijsinstellingen. Zodat Meppel haar positie als het kenniscentrum rond internationaal onderwijs verder uit kan bouwen.
- F. We willen graag met ondernemers en onderwijsorganisaties in gesprek over hoe we hier samen meer waarde voor Meppel mee kunnen creëren. Bijvoorbeeld gekoppeld aan de opleidingen van NHL Stenden in Meppel.

## **Programmalijn 3: Samenwerken**

### **3.1 Weerbaarheid en defensie**

- A. De grote investeringen door Defensie in onze regio bieden kansen voor ons bedrijfsleven. Wij willen dit samen met de provincie en regio Zwolle verkennen.
- B. De gemeente Meppel is geen directe gesprekspartner voor Defensie voor dit soort activiteiten. De provincies Drenthe, Overijssel en gemeenten Steenwijkerland, Havelte en Staphorst zijn dit wel. Wij willen onze goede contacten met hen inzetten om ons bedrijfsleven van ingangen te voorzien. Bijvoorbeeld in de vorm van speciale bijeenkomsten of een gezamenlijk inkoopregister.
- C. Weerbaarheid moet een agendapunt worden bij zowel inwoners als bedrijven. Samen met het georganiseerd bedrijfsleven agenderen wij dit onderwerp op de relevante overlegtafels. We onderzoeken hoe we hier het beste in kunnen faciliteren.

### **3.2 Ondernemersdienstverlening & regeldruk; sneller, menselijker en zakelijker**

- A. We willen ons bedrijfsleven actiever in contact brengen met de dienstverlening die IBDO en Kennispoort hen kunnen leveren. Onder meer over thema's als digitalisering en verduurzaming van de productieketen. Dit doen we direct, als bedrijven ons benaderen met vragen maar ook indirect via ons georganiseerd bedrijfsleven. Bijvoorbeeld tijdens de ontbijtbijeenkomsten vanuit ICC-PMM. We onderschrijven hierin de doelstellingen van Regio Zwolle die zijn geformuleerd in de aanpak ondernemersdienstverlening.
- B. We implementeren een CRM-applicatie genaamd Tribe. Hierin doen wij mee met een initiatief vanuit de Regio Zwolle. Door dit gezamenlijk te doen, versterken wij de onderlinge samenwerking. Voor de gemeente Meppel betekent dit een efficiëntieslag in de samenwerking met ondernemers.
- C. Met gemeenten om ons heen zullen wij kennis delen en de samenwerking opzoeken. We hoeven het wiel niet nogmaals uit te vinden. We kunnen én willen elkaar helpen.
- D. Jaarlijks meedoen aan de belactie van Regio Zwolle rondom ondernemersdienstverlening.
- E. Om complexe vraagstukken soepel te laten verlopen, neemt ons bedrijvenserviceteam de leiding in het begeleiden van het proces.
- F. Team Economie en Regio sluit actief aan bij de intaketafel van de gemeente om de economische belangen te behartigen.
- G. In 2026 wordt het bedrijvenregister verder onder de aandacht gebracht. De gemeente Meppel ondersteunt de samenwerking met de betrokken partijen en faciliteert ICC-Parkmanagement waar nodig.
- H. Meppel sluit actief aan op de initiatieven vanuit de Regio Zwolle, provincie Drenthe, IBDO én Kennispoort om de arbeidsproductiviteit te verhogen. Zij bieden hiervoor ondersteuning via diverse programma's. Dit doen we door bedrijven hier actief mee in contact te brengen via onze accountmanagers en ICC-PMM.

### **3.3 Samenwerking met ons georganiseerd bedrijfsleven**

- A. Het Ondernemersfonds Meppel bestaat in 2026 15 jaar. Dat betekent dat het geëvalueerd moet worden. Tevens zou de overeenkomst kunnen worden verlengd. Dat is eveneens een kans om gezamenlijk de ambitie van het Ondernemersfonds bij

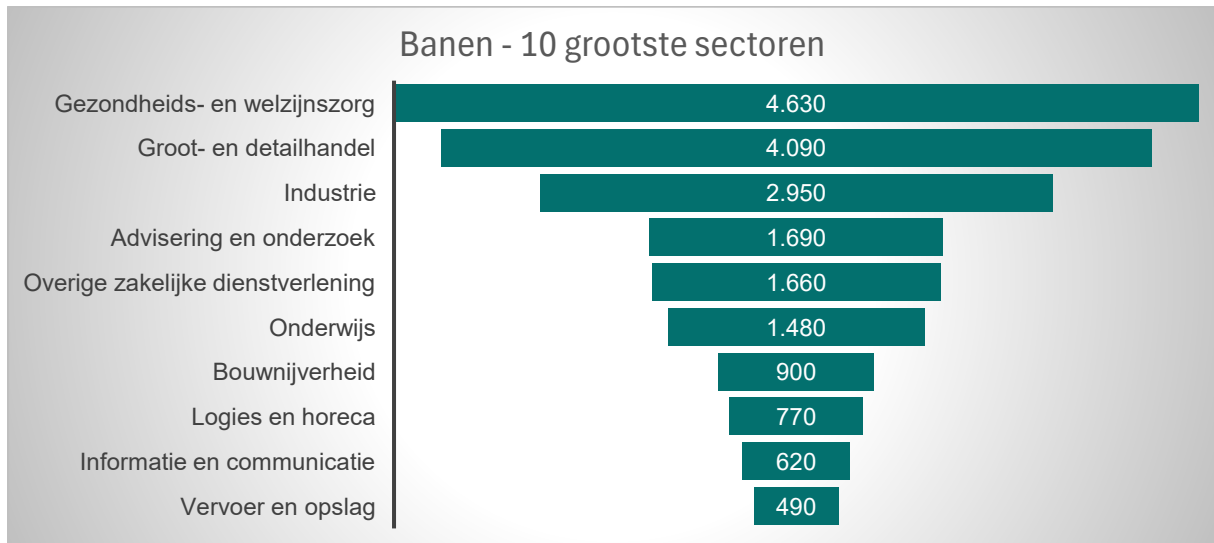
te stellen. Voldoen vorm en omvang van het fonds nog? Willen wij naar elkaar uitspreken dat het fonds een permanent karakter krijgt?

- B. ICC-Parkmanagement Meppel heeft succesvol een aanvraag ingediend voor de Regio Deal Regio Zwolle. Doel van deze aanvraag is het stimuleren van toekomstbestendig ondernemen in Meppel. Wij trekken hier samen met hen in op en verzorgen, samen met de provincie Drenthe, ook een deel van de cofinanciering.
- C. De gemeente Meppel geeft samen met ICC-Parkmanagement vervolg aan de toewijzing van Blankenstein als partnerterrein voor “Werklandschappen van de Toekomst”.
- D. Jaarlijks evalueren van de actieagenda met het georganiseerd bedrijfsleven.
- E. In samenwerking met ICC-Parkmanagement ontwikkelen wij kennissessies voor ondernemers.
- F. We voeren structureel overleg met LTO en agenderen economische kansen uit hun landbouwvisie.
- G. We zien de meerwaarde van goed centrummanagement en gaan met de MHV in gesprek over hoe we dit het beste kunnen faciliteren en stimuleren.

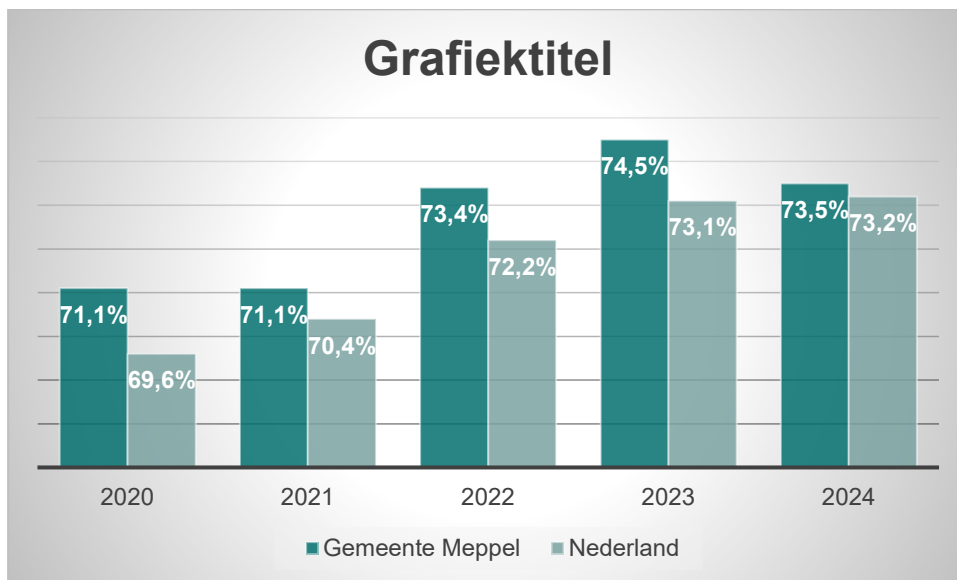
### **3.4 Regio Zwolle**

- A. Ons havenbedrijf Port of Zwolle wordt vanaf 2026 meer op afstand gezet en zo ook directer verantwoordelijk voor haar activiteiten. Belangrijk voordeel hiervan is dat ze daardoor ook beter uitgerust wordt om die activiteiten zo uit te voeren dat de economische meerwaarde wordt geoptimaliseerd. We willen dit benutten door meer Meppeler bedrijven en instellingen te betrekken bij Port of Zwolle. Bijvoorbeeld door in Europese subsidieaanvragen, zoals SCUBE, waarbij de Regiocampus Meppel betrokken is.
- B. Wij agenderen het onderwerp “Beter Benutten” van bedrijventerreinen. Bijvoorbeeld bij de Regio Zwolle, provincie Drenthe en de Economic Board Regio Zwolle.
- C. Met onze partners in de Regio Zwolle ondersteunen wij het vergroten van het sluizencomplex bij Kornwerderzand. Na een succesvolle lobby voor extra geld gaan we nu sturen op spoedige realisatie.

## Bijlage 1: Cijfers



Figuur 1: Het aantal banen in de tien grootste sectoren (LISA 2024)



Figuur 2: Netto arbeidsparticipatie (CBS 2024)

absolute getallen *1.000	Meppel			Hoogeveen			Zwolle			Steenwijkerland		
	2018	2023	% verandering	2018	2023	% verandering	2018	2023	% verandering	2018	2023	% verandering
Werknemersbanen	18,5	20,8	12%	29,4	30,7	4%	101,8	109	7%	11,3	13,6	20%
Werknemers uit eigen gemeente	5,7	7	23%	11,9	14,2	19%	35,6	42,7	20%	6,2	7,8	26%
Inkomende pendel	12,8	13,8	8%	17,5	16,5	-6%	66,2	66,3	0%	5,1	5,8	14%
- van elders in Regio Zwolle	7,4	8,6	16%	5,5	6,3	15%	34	44,7	31%	2,7	3	11%
- van buiten Regio Zwolle	5,4	5,2	-4%	12	10,2	-15%	32,2	21,6	-33%	2,4	2,8	17%
Werknemers	15,8	17,9	13%	24,9	27,1	9%	63,3	69,7	10%	19,2	21,4	11%
Werkt in eigen gemeente	5,7	7	23%	11,9	14,2	19%	35,6	42,7	20%	6,2	7,8	26%
Uitgaande pendel	10,1	10,9	8%	13	12,9	-1%	27,7	27	-3%	13	13,6	5%
- naar elders in Regio Zwolle	5,1	7,5	47%	5,1	6,3	24%	9,3	11,6	25%	7,1	8,8	24%
- naar buiten Regio Zwolle	5	3,4	-32%	7,9	6,6	-16%	18,4	15,4	-16%	5,9	4,8	-19%
Inkomend-Uitgaand	2,7	2,9	7%	4,5	3,6	-20%	38,5	39,3	2%	-7,9	-7,8	-1%
woont en werkt in eigen gemeente	31%	34%	9%	40%	46%	16%	35%	39%	12%	55%	57%	4%
woont elders in Regio Zwolle	40%	41%	3%	19%	21%	8%	33%	41%	24%	24%	22%	-8%
woont buiten Regio Zwolle	41%	25%	-39%	41%	33%	-19%	32%	20%	-38%	21%	21%	-2%

\*Regio Zwolle Monitor 2018-2024

Figuur 3: Woonwerkbalans in vergelijking met andere gemeenten (Regio Zwolle Monitor 2018-2024)

Aantal banen per 1.000 inwoners van 15-74 jaar						
	Meppel	Heerenveen	Smallingerland	Middelburg	Hoogeveen	Goes
2011	817,6	794,5	701,8	725,5	738,6	997,7
2012	824,7	792,7	690,9	726,5	737,1	989,3
2013	813,5	788,9	682,2	713,5	729,9	973,8
2014	795,2	801,7	677,9	700,7	700,1	941,5
2015	777,8	816	683,2	676,1	698,5	948,5
2016	768,1	821,7	684,9	662,8	702	944,6
2017	743,4	823,5	696,8	661,5	701,8	946,9
2018	748,2	856,4	716	653,3	701	951,8
2019	777,1	894,8	729,4	660,5	704,4	952,1
2020	768,9	882,9	721,5	656,1	706	973,8
2021	777	904,3	739,6	671,6	721,9	981,2
2022	788,4	914,9	770,7	680,1	747	995,8
2023	800,8	927	787,9	684,7	732,2	1018

Figuur 4: Banen vs. beroepsbevolking

% bevolkingsgroei tot 2035	
Meppel	6,41
Heerenveen	6,96
Smallingerland	0,28
Middelburg	5,31
Hoogeveen	-5,83
Goes	2,63

Figuur 5: Benchmark bevolkingsgroei