



Straat	Verwulft
Huisnummer	1
Postcode	2011GJ
Kadastrale aanduiding	HLM, sectie C, 4363
Naam object	
Bouwjaar	omstreeks 1885
Architect	onbekend
Winkelpui	Gebouwd 1924, naar ontwerp van Lubertus Jacobus de Wolf
Bouwstijl	Eclecticisme
Oorspronkelijke functie	Winkel-woonhuis
Huidige functie	Idem
Gemeentelijk monumentnr.	
B & W besluit	
Datum beschrijving	Februari 2026

---

### Ligging en stedenbouwkundige context

Het pand bevindt zich op een markante hoeklocatie aan het Verwulft en de Koningstraat, in het historische centrum van Haarlem. Deze locatie ligt in het oudste deel van de stad, ter plaatse van de voormalige stadsgracht (Oude Gracht), en vormt een belangrijke schakel tussen de Grote Markt, de Botermarkt en de omliggende historische straten.

### Historie

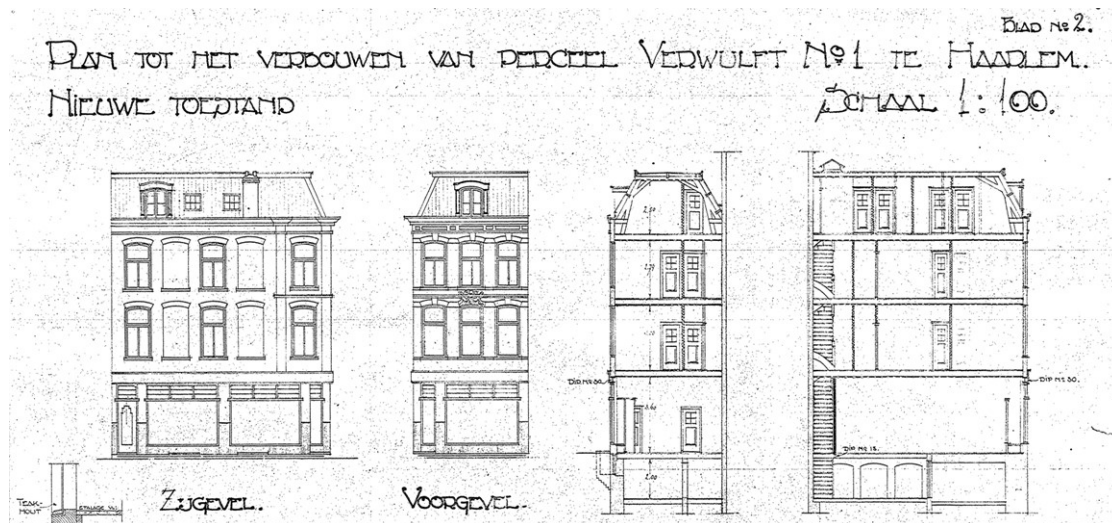
Het huidige winkel-woonhuis werd omstreeks 1885 gebouwd in een periode waarin het Verwulft en andere delen van de Haarlemse binnenstad een fase van stedelijke vernieuwing doormaakten. In deze tijd vond op diverse plekken een verschuiving plaats van oudere, kleinschalige bebouwing naar meer representatieve commerciële panden, doorgaans met winkels op de begane grond en woningen op de verdiepingen. In 1924 werd het huis ingrijpend gemoderniseerd naar ontwerp van de Amsterdamse architect Lubertus Jacobus de Wolf (1873–1941), waarbij de huidige winkelpui werd gerealiseerd. Gelijktijdig werd ook het bijbehorende winkelinterieur ontworpen, bestaande uit een vaste indeling met wandkasten en etalagevoorzieningen, ten behoeve van een kledingwinkel die zich hier in de jaren twintig vestigde. Ook de woning op de verdieping werd geheel opnieuw ingericht om deze voor dubbele bewoning geschikt te maken en kreeg een eigen opgang aan de Koningstraat. Opvallend daarbij is de identieke indeling van beide woningen op de eerste en tweede verdieping met kamers en suite en een keuken. Omstreeks 1939–1940 werd de winkelruimte aangepast voor gebruik als kunsthandel en winkel in religieuze artikelen, bekend als het “Reinoldushuis”, van de familie Maas. In deze fase werden onder meer beeldhouwde consoles met religieuze iconografie aangebracht in het interieur. Na beëindiging van de winkelactiviteiten aan het einde van de 20e eeuw bleef het pand grotendeels ongewijzigd bewaard, waardoor zowel de 19e-eeuwse hoofdopzet als de winkelverbouwing uit 1924 en de latere aanpassingen uit circa 1940 vrijwel intact aanwezig zijn.



Foto Noord Hollands archief

### Exterieur

Het pand betreft een winkel-woonhuis van vier bouwlagen onder een afgeplat schilddak, gedekt met gesmoorde pannen. De voorgevel aan het Verwulft is uitgevoerd als een eclectische lijstgevel uit circa 1885 en telt drie vensterassen. De gevel wordt gekenmerkt door een decoratieve uitwerking, met name in de omlijsting van het middelste venster op de eerste verdieping, dat is voorzien van een geornamenteerde vensterbekroning en detailleringen in natuursteen. De geprofileerde kroonlijst is voorzien van decoratieve elementen. De zijgevel aan de Koningstraat is soberder uitgevoerd in schoon metselwerk en omvat vijf vensterassen met segmentbogen boven de gevelopeningen. Een deel van deze openingen is uitgevoerd als blindnissen. In deze gevel bevinden zich tevens twee kelderlichten (koekoeken), die getuigen van de oorspronkelijke kelderfunctie. De winkelpui op de begane grond dateert uit 1924 en werd ontworpen door architect Lubertus Jacobus de Wolf (1873–1941), die werkzaam was in Amsterdam en omgeving en betrokken was bij diverse winkel- en utiliteitsprojecten. Deze gaaf bewaard gebleven pui is uitgevoerd in teakhout en kenmerkt zich door grote etalageruiten, brede houten stijlen en een plint van gepolijste labradorgraniet. De hoekentree en omlijstingen zijn rijk gedetailleerd en vormen een karakteristiek voorbeeld van winkelarchitectuur uit het interbellum.



Architectenontwerp 1924

### Interieur

Het interieur van het pand uit 1924 is in hoge mate authentiek en gaaf bewaard gebleven. De begane grond bevat een bijzonder winkelinterieur uitgevoerd in art-deco-stijl. Kenmerkend zijn de ronde centrale toonbank, vaste wandkasten en etalagekasten met houten omlijstingen en glas-in-looddetails.

Van bijzondere waarde zijn vier beeldhouwde consoles die zich tegen de muren van de winkelruimte bevinden, elk voorzien van een masker en een naam, waaronder verwijzingen naar heiligen zoals Sint Lucas en Sint Reinold. Deze consoles houden verband met de verkoop van religieuze artikelen in de winkel en mogelijk met de familie Maas, waarvan Johannes Petrus Maas (1861–1941) een bekend beeldhouwer was die werkzaam was in Haarlem en onder meer religieuze sculpturen vervaardigde voor Haarlemse kerken.

De bovenwoning, toegankelijk via een separate entree aan de Koningstraat, bevat een grotendeels intact historisch interieur uit 1924 met oorspronkelijke indeling, binnendeuren, schuifdeuren, schouwen, vaste kasten en een historisch trappenhuis met decoratief hekwerk. Tevens zijn de oorspronkelijke keukeninterieurs nog aanwezig.

Een kelder strekt zich uit onder het gehele pand en is aan de straat vermoedelijk middeleeuws. De achterste helft bevat constructieve elementen en afwerking met majolicategels uit de 17e eeuw en restanten van een schouw.



Verwulft 1, februari 2026



### Motivering voor plaatsing op de gemeentelijke monumentenlijst

#### Architectuur, bouw- en/of kunsthistorische waarde

Het pand heeft architectuurhistorische waarde als goed bewaard voorbeeld van een winkel-woonhuis in eclectische stijl uit het einde van de 19e eeuw. De rijke detaillering van de gevel, de oorspronkelijke vensterindeling en de bij de verbouwing van 1924 gemoderniseerde winkelpui vormen karakteristieke elementen van de architectuur uit deze periodes.

Het interieur, met name het art-deco winkelinterieur met latere beeldhouwde consoles, bezit een bijzondere artistieke en ambachtelijke kwaliteit. De integratie van beeldhouwwerk en architectuur vormt een waardevol voorbeeld van toegepaste kunst in een commerciële context.

Het pand bezit een hoge mate van gaafheid en herkenbaarheid, zowel in exterieur als interieur. De oorspronkelijke hoofdropzet, gevelindeling, winkelpui en interieur zijn grotendeels intact. Met name de combinatie van een gaaf bewaard gebleven pui met het bijbehorende vrijwel volledig bewaard gebleven interieur van winkel en bovenwoningen is zeldzaam en van bijzondere monumentale waarde.

#### Stedenbouwkundige en situationele waarde

Het pand heeft een hoge stedenbouwkundige waarde vanwege zijn prominente ligging op een hoeklocatie in het historisch centrum van Haarlem. Het object draagt bij aan de karakteristieke ruimtelijke structuur en het historisch straatbeeld van het Verwulft en de Koningstraat en vormt een herkenbaar onderdeel van het stedelijk ensemble.

#### Cultuurhistorische waarde

Het pand bezit cultuurhistorische waarde als representatief voorbeeld van een winkel-woonhuis uit de periode van stedelijke modernisering in het laatste kwart van de 19<sup>de</sup> eeuw en de periode van het interbellum. Het object weerspiegelt de ontwikkeling van het Verwulft als belangrijke commerciële locatie in Haarlem. Van bijzonder belang is het historisch winkelinterieur dat op zichzelf al zeldzaam is en daarnaast met het beeldhouwwerk van Johannes Petrus Maas verwijst naar de verkoop van religieuze artikelen vanaf 1939 tot het einde van de 20<sup>ste</sup> eeuw.

De aanwezigheid van 17e-eeuwse bouwresten in de kelder wijst op een continu gebruik van deze locatie gedurende meerdere eeuwen en versterkt de historische gelaagdheid van het object.

**Verwulft 1 te Haarlem is van belang vanwege zijn cultuurhistorische, architectuurhistorische en stedenbouwkundige waarde als goed bewaard laat-19e-eeuws winkel-woonhuis met een karakteristieke winkelpui uit 1924 naar ontwerp van architect Lubertus Jacobus de Wolf en een uitzonderlijk gaaf bewaard gebleven winkelinterieur, omstreeks 1940 aangepast voor het Reinoldushuis. De aanwezigheid van oudere bouwresten en de relatie met de Haarlemse beeldhouwer Johannes Petrus Maas versterken de historische gelaagdheid. Het pand is op basis van bovenstaande motivering beschermenswaardig als gemeentelijk monument.**



Ligging van het pand Verwulft 1 met het kadastrale perceel