

# Beachstadion Scheveningen

## schetsontwerp

# Inhoud

**Aanleiding**

**Doelen**

**Randvoorwaarden**

**Ambities**

**Ontwerpproces**

**Ontwerp**

**Vervolgtraject**

# Aanleiding



## Introductie

Kites in de lucht, golfsurfers in zee en volleyballers op het strand; dan ben je duidelijk op het sportstrand van Den Haag. Dit strand bij de haven, grenzend aan het noordelijk havenhoofd is officieel aangemerkt als sportstrand. Om de doorontwikkeling van het sportstrand te stimuleren heeft de Haagse gemeenteraad besloten een jaarrond sportfaciliteit mogelijk te maken. Door middel van voorliggend schetsontwerp zijn de haalbaarheid en kansen onderzocht.

Den Haag profileert zich als dé sportstad aan zee. Daar hoort een beeldbepalende sportvoorziening bij. Deze ontwikkeling sluit aan bij diverse sportieve doelen van Den Haag als topsportstad aan zee en bij het ontwikkelperspectief Beachcity. In dit ontwikkelperspectief zijn de ruimtelijke, programmatische en beleidsmatige kaders vastgesteld voor de verdere planvorming en ontwikkeling van Beachcity.

In dit document zijn de doelen, ambities en randvoorwaarden benoemd die als basis hebben gediend voor dit schetsontwerp. In het ontwerpproces zijn verschillende varianten en oriëntaties onderzocht die inspelen op de aansluiting tot het stedenbouwkundig kader. Hieruit volgt een voorkeursvariant die veel kansen biedt voor een integrale gebiedsaanpak.

# Doelen



**Doorontwikkeling sportstad**



**Een leven lang in beweging**



**Topsport faciliteren**

## Den Haag sportstad aan zee

De ambitie van Den Haag is om iedere Hagenaar een leven lang sportief in beweging te laten zijn. Deze ontwikkeling draagt hieraan bij door het stimuleren en toegankelijk maken van strand- en zeesporten voor alle inwoners van Den Haag. Onderdeel daarvan is het faciliteren van topsportevenementen.

Toegankelijk maken van sport betekent hierbij dat het gebouw een uitnodigende en laagdrempelige uitstraling heeft. Je bent hier altijd welkom om te sporten. Zo is bijvoorbeeld de tribune, buiten het gebruik voor evenementen om, openbaar toegankelijk. Het gebouw en directe omgeving zijn vanzelfsprekend toegankelijk voor sporters en bezoekers met een beperking. Ook voor deze groep worden strand- en zeesporten toegankelijk gemaakt.

De beste manier om sport te stimuleren is voor iedereen anders. Deze sportfaciliteit richt zich daarom op:

- individuele sporters, sportclubs én topsporters,
- een grote diversiteit aan strand- en zeesporten,
- sporten in alle seizoenen, rekening houdend met verschillende behoeftes per seizoen.

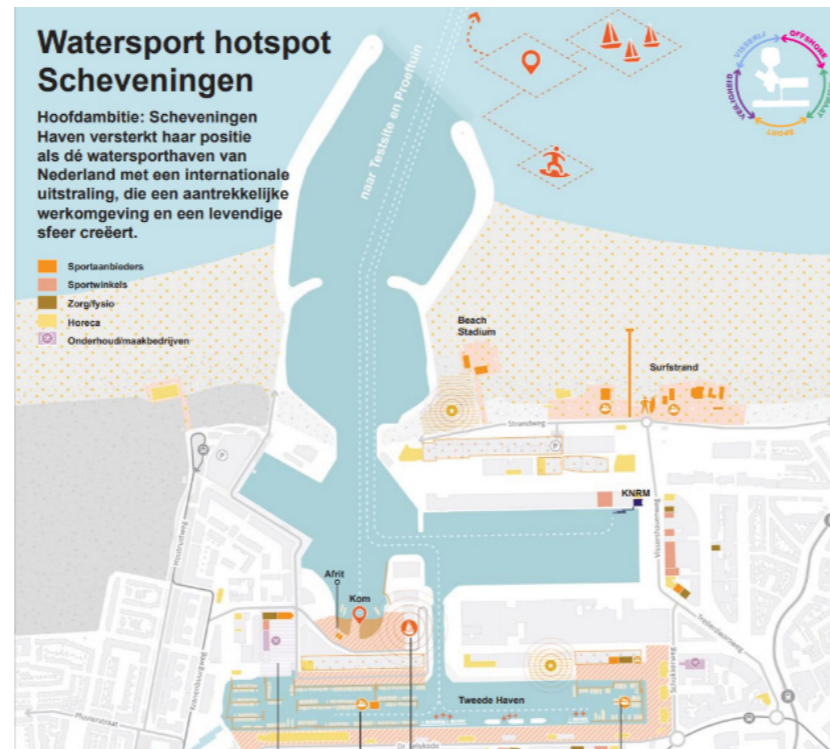
Den Haag heeft de ambitie elk jaar minimaal één groot topsportevenement naar de stad te halen. Deze evenementen dragen bij aan het sportieve imago van de stad. Eén van de beschikbare locaties is het sportstrand. In het verleden zijn hier NK's en EK's beachvolleybal georganiseerd. Een van de doelen van deze ontwikkeling is dan ook om deze topsportevenementen optimaal te kunnen faciliteren. Naast beachvolleybal wordt ook gekeken naar andere strandporten zoals strandvoetbal of strandrugby en naar zeesporten zoals kitesurfen, windsurfen of zeilen.

# Randvoorwaarden



## Ontwikkeling Noorderlijk Havenhoofd

Voorbeeld: VolkerWessels



## Haven- en strandvisie

Voorbeeld: Havenvisie, 2025-2050



## Topsport

Voorbeeld: NK 2025



## Evenementen

Voorbeeld: Live on the beach, 2025

## Stedenbouwkundige randvoorwaarden

Verschillende visies komen samen ter hoogte van het sportstrand, waaronder de Strandvisie 2025–2035, de Havenvisie 2025–2050 en de ontwikkeling van het noordelijk havenhoofd. De exacte positionering en aansluiting op het stedenbouwkundig plan worden in de vervolgfase nader bepaald. Bij aanvang van het ontwerpproces is uitgegaan van dezelfde locatie als het huidige stadion. Deze locatie is ook opgenomen in de ruimtelijke plannen en de ontwikkeling van het noordelijk havenhoofd.

Het sportstrand is ook een evenemententerrein. Hier worden verschillende evenementen georganiseerd, zoals Live on the Beach. Voor de organisatie van deze evenementen is voldoende verharding vereist voor het benodigd zwaar materieel en de inrichting van het evenemententerrein. Hoewel het stedenbouwkundig ontwerp voor dit gebied buiten de scope valt, wordt de behoefte van deze evenementen wel als uitgangspunt meegenomen. Hiervoor is een aanname gedaan die aansluit bij de huidige vraag en die in een vervolgtraject verder wordt aangescherpt.

Daarnaast moet het project voldoen aan de eisen van het Hoogheemraadschap en Rijkswaterstaat voor buitendijks bouwen. De wens voor een toekomstbestendig gebouw moet gecombineerd worden met eisen voor het in stand houden van de zeewering. Duurzaamheid, circulariteit en bestendigheid tegen het zeeklimaat zijn daarbij belangrijke aandachtspunten.

# Ambities



Circulair en biobased bouwen



Hergebruik van materialen



Toekomstbestendig bouwen



Aansluiting op duinlandschap en ecologie

## Toelichting

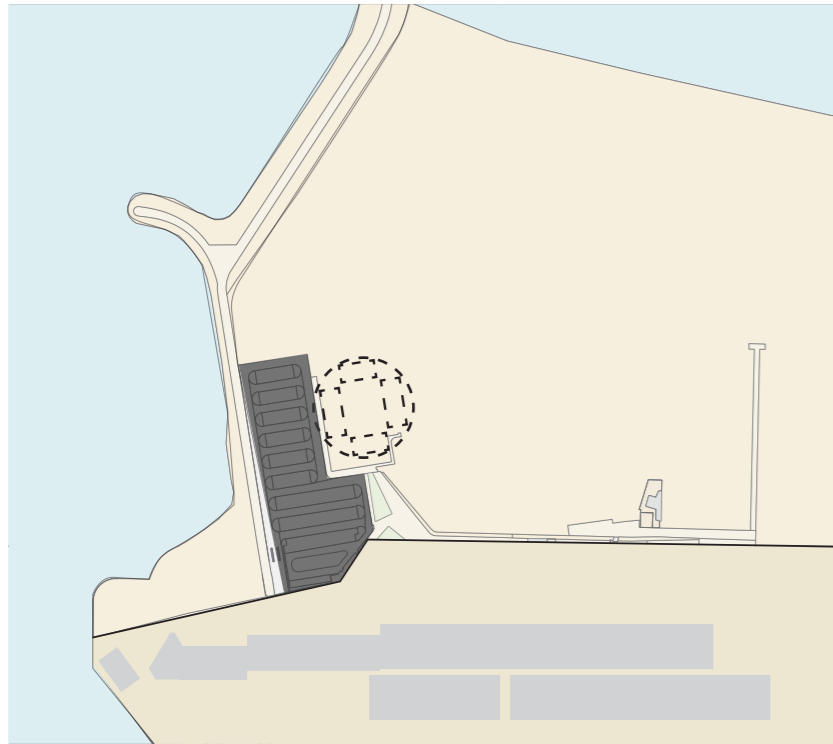
Er wordt gestreefd naar een circulair en toekomstbestendig ontwerp met hoge duurzaamheidsambities. Zo liggen er volop kansen om hergebruikt materiaal toe te passen, waarmee zowel de beoogde herkenbare uitstraling als het informele karakter kan worden versterkt. De gemeente heeft de ambitie een Paris Proof vastgoedportefeuille te realiseren. Het ontwerp gaat uit van een werkelijk energie neutrale sportaccommodatie die bijdraagt aan de klimaatdoelen op de lange termijn.

Om het zware zeeklimaat te weerstaan zijn robuuste materialen benodigd. Een stevig basement biedt weerstand tegen het zeewater. Hout gedijt goed in deze zilte omgeving en draagt met CO<sub>2</sub>-opslag bij aan de duurzaamheidsambitie. Klimaatbestendig betekent op deze buitendijkse locatie ook rekening houden met storm en overstroming, bijvoorbeeld door het verhogen van de vloer van de begane grond.

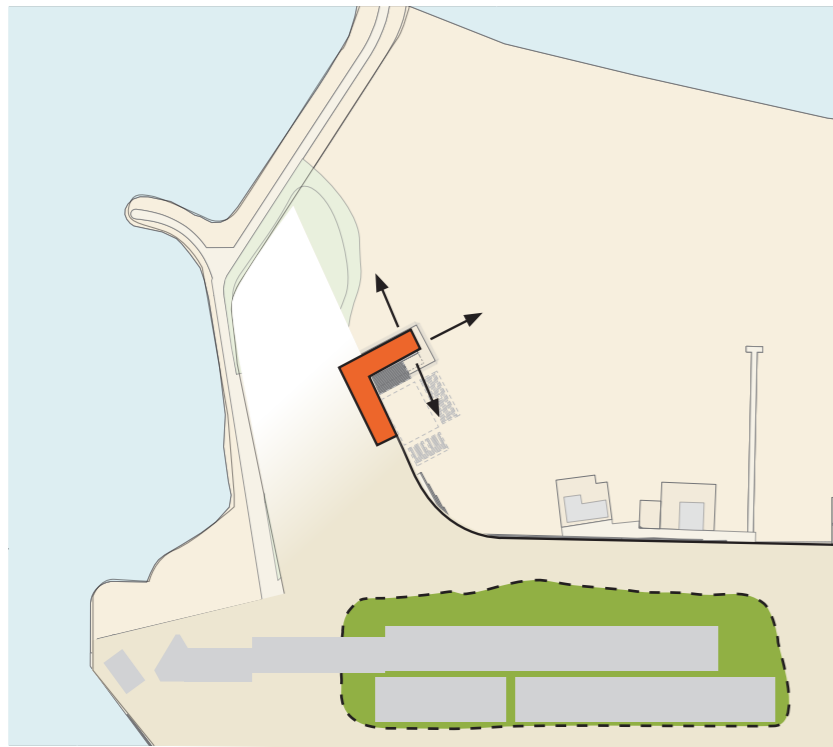
De strandsportvoorziening zal jaarrond functioneren en geschikt zijn voor uiteenlopende gebruikers. Het ontwerp kan flexibel met die diversiteit omgaan. De ambitie voor flexibiliteit vertaalt zich in het dagelijks gebruik door multifunctionele invulling van ruimtes. Deze ambitie zorgt ook voor een toekomstbestendig gebouw door wijzigingen in gebruik op te vangen.

Er liggen veel kansen bij de integratie van duinlandschap en ecologie om aan te sluiten bij de strandvisie 2025-2035 'Meer strand natuurlijk'. De natuur kan de aantrekkelijkheid van sport versterken. Bijvoorbeeld door sporttoestellen in de openbare ruimte voor freerunners en bootcampers of door aan te sluiten op bestaande wandel- en hardlooproutes. Er wordt gezocht naar manieren om gebouw, omgeving en natuur in elkaar over te laten vloeien: een plek waar sport, natuur en stad elkaar ontmoeten en versterken.

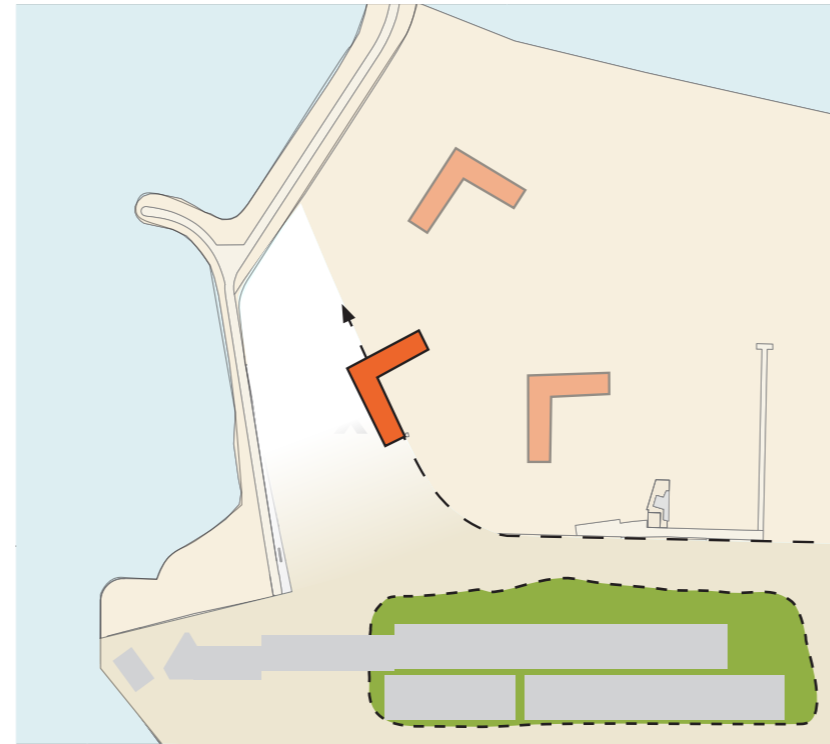
# Ontwerpproces



**Huidige situatie: verhard parkeerterrein met tijdelijk stadion**



**Oriëntatie: transparant en herkenbaar richting zowel boulevard als strand**



**Positie: relatie met boulevard en noordelijke havenhoofd**



**Omgeving: sport, evenementen en groen**

## Toelichting

### Huidige situatie

Op het zuidelijke deel van het Scheveningse strand ligt de locatie waar verschillende strandporten en evenementen plaatsvinden. Hier wordt jaarlijks het beachstadion opgebouwd als een losstaand gebouw direct op het zand naast het tijdelijke parkeerterrein.

### Positie

Vanuit de evaluatie van het afgelopen strandseizoen en de jarenlange ambitie om een permanente voorziening te realiseren, is gekeken naar verschillende posities op de locatie.

In eerste instantie als vrijstaand gebouw op het strand, net als het huidige stadion. De positie waarbij aansluiting werd gezocht bij de beoogde afronding van de boulevard bleek verschillende stedelijke randvoorwaarden te combineren.

Door deze unieke kans die ontstaat door de tribune in de boulevard te integreren, is gekozen voor de verdere uitwerking van een samenhangende ruimtelijke opzet tussen gebouw en omgeving.

### Oriëntatie

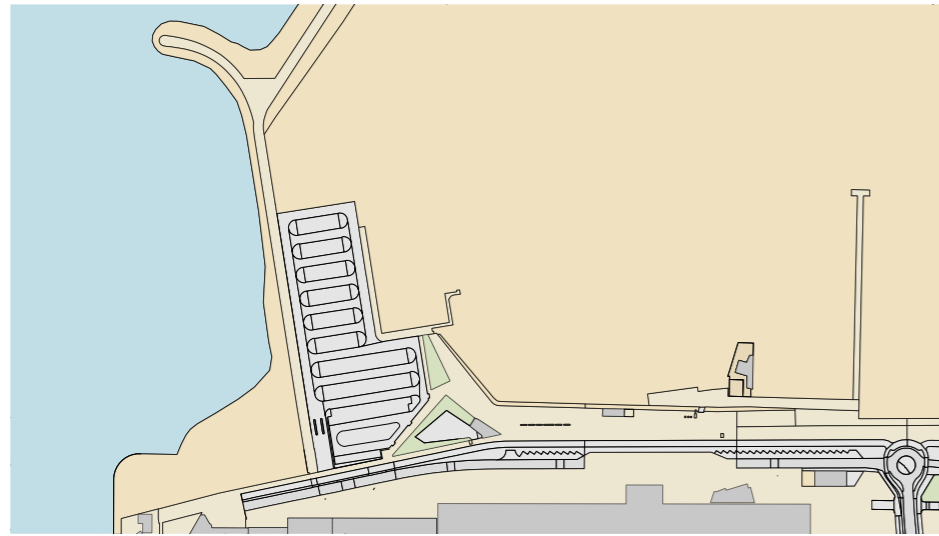
Het stadion is zo georiënteerd dat het een vanzelfsprekend en herkenbaar einde vormt aan het zuidelijke einde van de boulevard. De boulevard gaat via één van de tribune delen over in het stadion, terwijl het andere deel in het zand staat en als duidelijk oriëntatiepunt fungeert. Door de aansluiting op zowel strand als boulevard zijn het stadion en de faciliteiten van alle kanten bereikbaar en toegankelijk.

### Omgeving

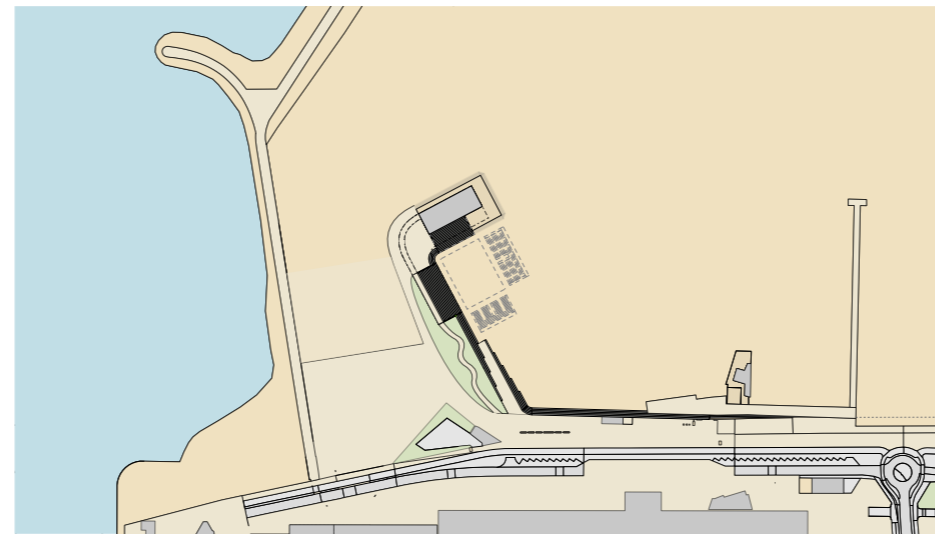
Hoewel deze opdracht zich niet richt op de uitwerking van het achterliggende landschap liggen er kansen om aan te sluiten bij verschillende wensen voor het gebied. Bijvoorbeeld de wensen voor meer groen en natuur, ruimte voor sportactiviteiten in de openbare ruimte en de wens ruimte te behouden voor het faciliteren van evenementen.

# Ontwerp

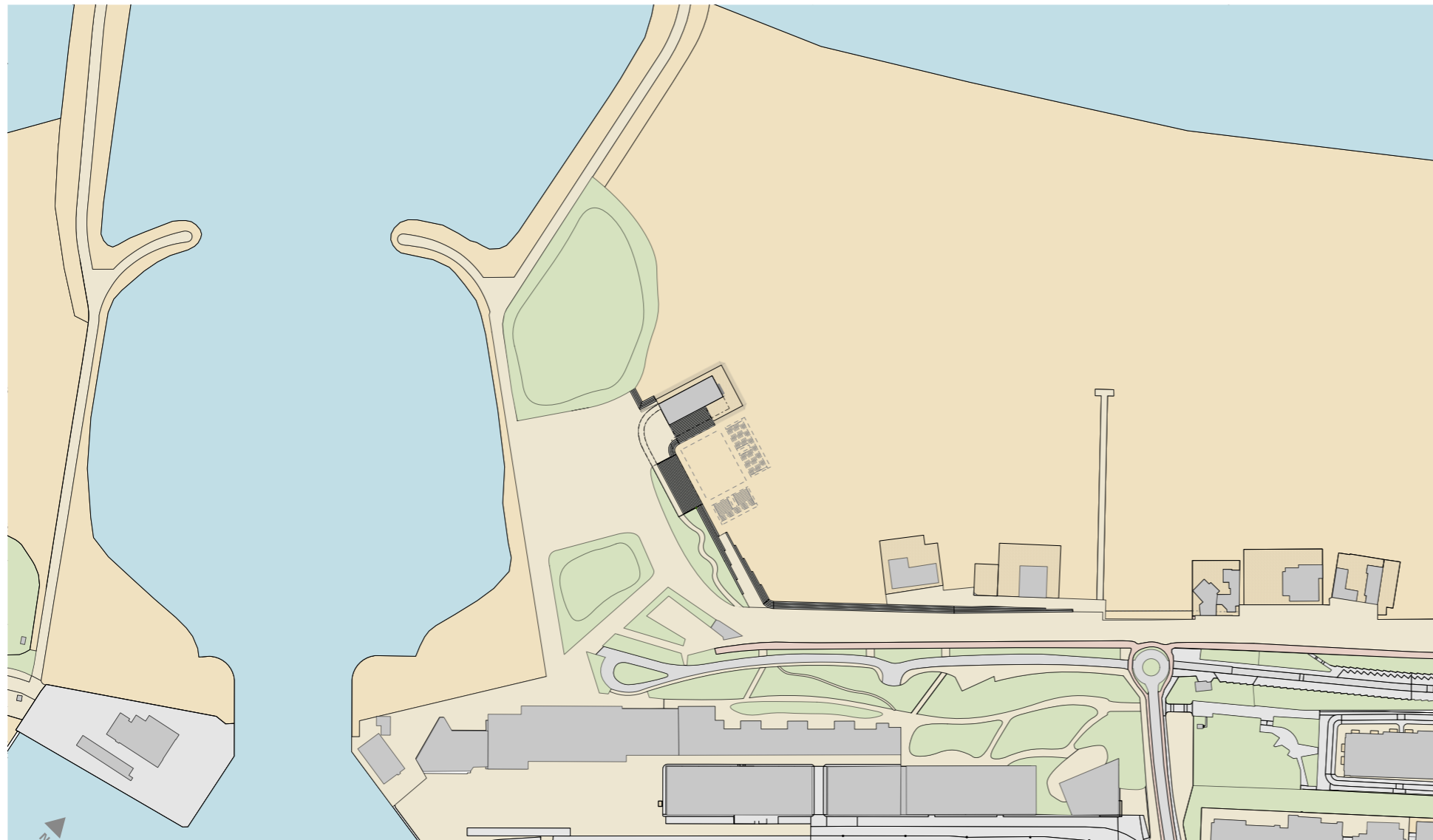
## Fasering



Bestaande situatie



Tijdelijke (optionele) situatie



Nieuwe situatie

### Toelichting

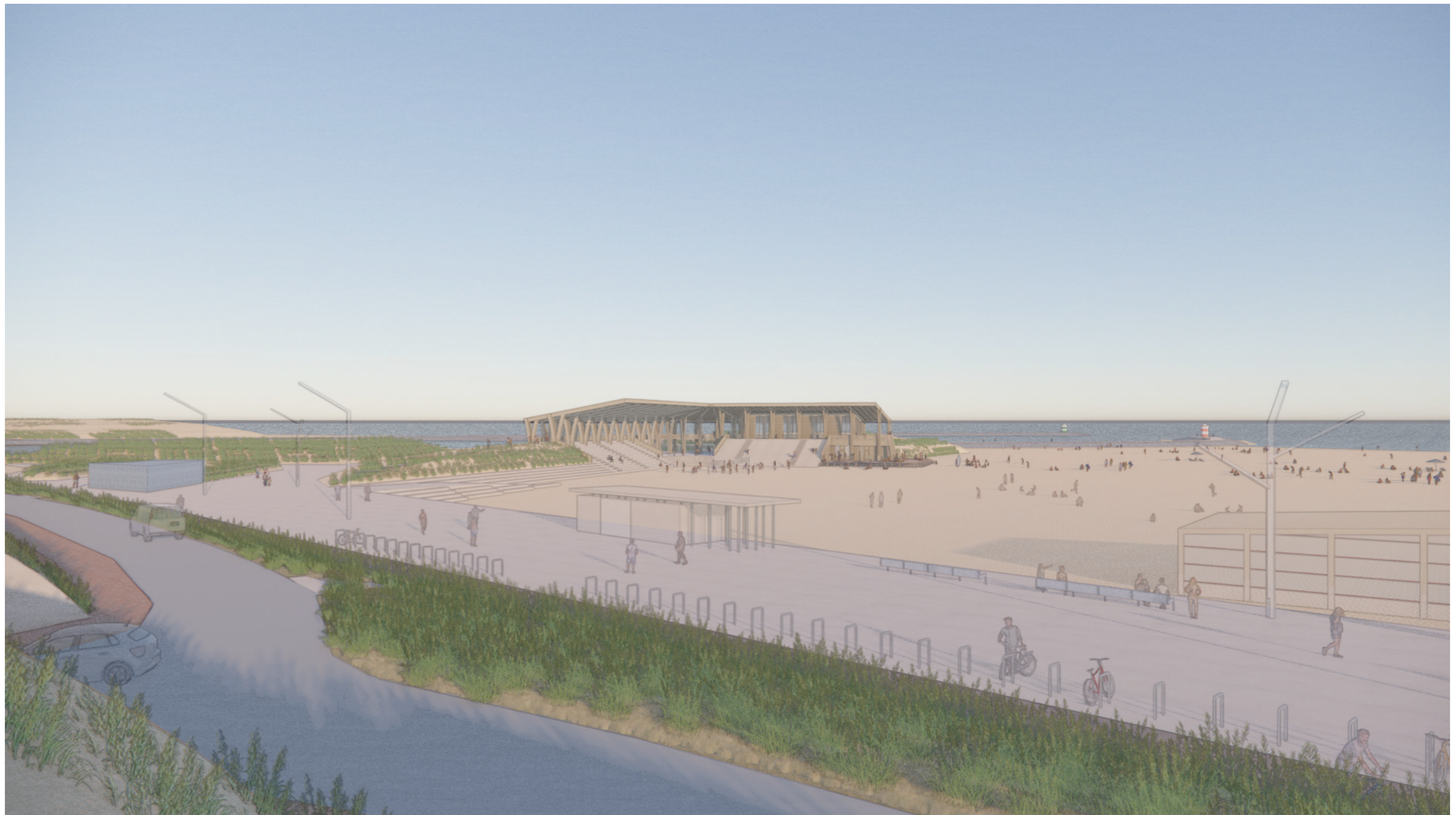
De realisatie van het beachstadion en die van de stedelijke en landschappelijke ruimte eromheen zijn separate projecten, met eigen opdrachtgevers en belanghebbenden. Daarom is rekening gehouden met een afzonderlijke en gefaseerde uitvoering.

Het stadion kan zowel afzonderlijk als tegelijkertijd met de ontwikkeling van de stedenbouwkundige ruimte worden gerealiseerd. In elke situatie, tijdelijk of definitief, kan het stadion en de omgeving volledig functioneren.

Een zo integraal mogelijk ontwerp heeft de voorkeur en afstemming met de ruimtelijke plannen zal dan ook in de komende fase plaatsvinden.

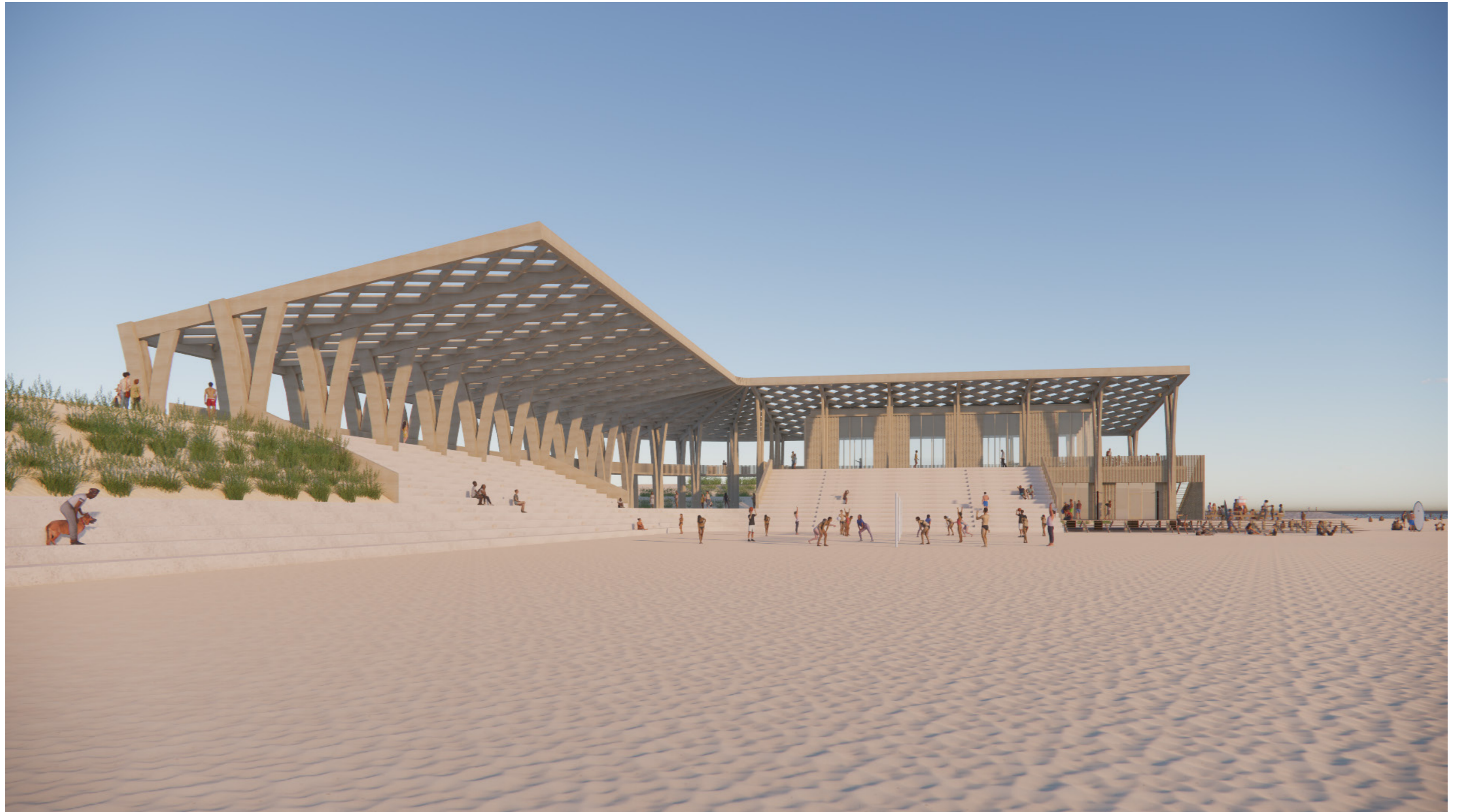
# Ontwerp

Impressie vanaf de nieuwe duin boven de parkeergarage



# Ontwerp

Impressie vanaf het strand



# Ontwerp

Impressie vanaf de tribune - dagelijks gebruik



# Ontwerp

Impressie vanaf de tribune - tijdens een evenement



# Ontwerp

## Begane grond



### Toelichting

Lopend richting het noordelijk havenhoofd is vanaf de boulevard van Morales het stadion direct herkenbaar aan de expressieve gewelfde houten structuur van het dak. Het stadion vormt het centrum voor sporten op het zuidelijke deel van het Scheveningse strand. Dit is de plek waar recreanten, (top)sporters en bezoekers elkaar treffen.

De betonnen treden van de boulevard gaan geleidelijk over in de twee permanente tribunes, waarmee het stadion de promenade afmaakt en het gebouw en openbare ruimte met elkaar verbindt. De tribunes richten zich als eindpunt op de boulevard, waardoor zij een uitnodigend gebaar maken en tegelijkertijd beschutting bieden voor de overheersende windrichting vanaf de zee. Doordat de tribunes in het zand staan, zijn ze ook onlosmakelijk met het strand verbonden. Het biedt plek aan de toeschouwers van volleybalwedstrijden of de bewoner die er in de winter uitrust tijdens het uitlaten van de hond.

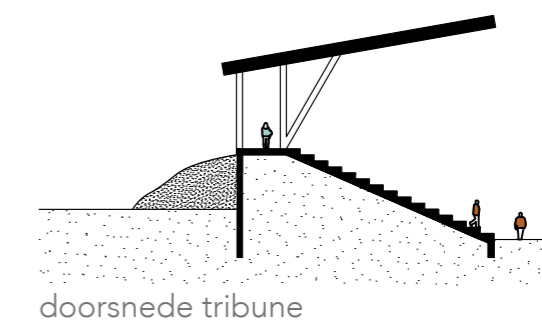
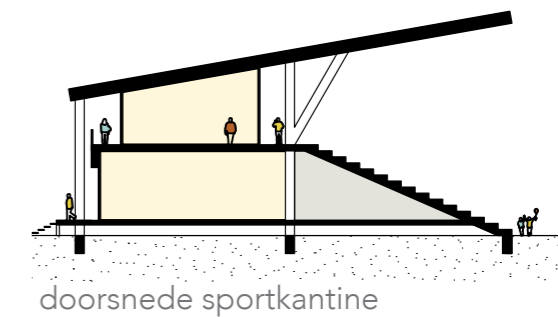
De boulevardtribune ligt deels in het duin, waar een wandelroute loopt, die toegang verleent tot de bovenzijde van de tribune en eerste verdieping.

Het paviljoen is onderdeel van de strandtribune en opent zich met de transparante gevels naar strand en zee. Hier kunnen surfers na een sessie in zee zich omkleden en hun wetsuit uitspoelen. Materialen voor de bootcamp club worden afgehaald bij de uitgifte en in de sportkantine drinken zwemmers een kop koffie om op te warmen na een koude plons in zee. Het hele jaar door is dit het nieuwe bruisende centrum van het sportstrand.

De multifunctionele ruimtes op de begane grond en verdieping maken het mogelijk om het gebouw op diverse manieren te gebruiken afhankelijk van de gebruikers, de seizoenen en de wensen van een evenement. Zo kan er tijdens een evenement een VIP-ruimte gemaakt worden, terwijl op een doordeweekse dag een schoolklas les krijgt over veilig zwemmen in zee. Vanaf de verdieping biedt de buitenruimte zowel zicht op het strand als op de zee, zodat je kunt genieten van de surfers in de branding, maar ook op het bootcampclubje en sportvelden op het strand.

# Ontwerp

## 1e verdieping



### Toelichting

Tussen de tribune delen opent het stadion zich en biedt het een doorkijk tussen het strand en het nieuwe terrein aan het havenhoofd. Dit stuk is tijdens een evenement tijdelijk in te zetten als extra (afsluitbare) ruimte voor bijvoorbeeld een VIP-buitenruimte of voor uitbreiding van de sportkantine.

De houten luifelconstructie vormt het dak van de ruimten op de verdieping en zorgt voor beschutting op de tribunes. In de zomer kunnen extra doeken worden gespannen die zorgen voor bescherming tegen de zon tijdens het kijken naar sportwedstrijden.

De betonnen tribunes verbinden het stadion met zijn omgeving en bieden weerstand tegen de invloeden van de zee. De houten constructie is het verbindende element en maken het licht en luchtig. Samen geven zij het stadion de herkenbare uitstraling; stoer, duurzaam en uitnodigend.

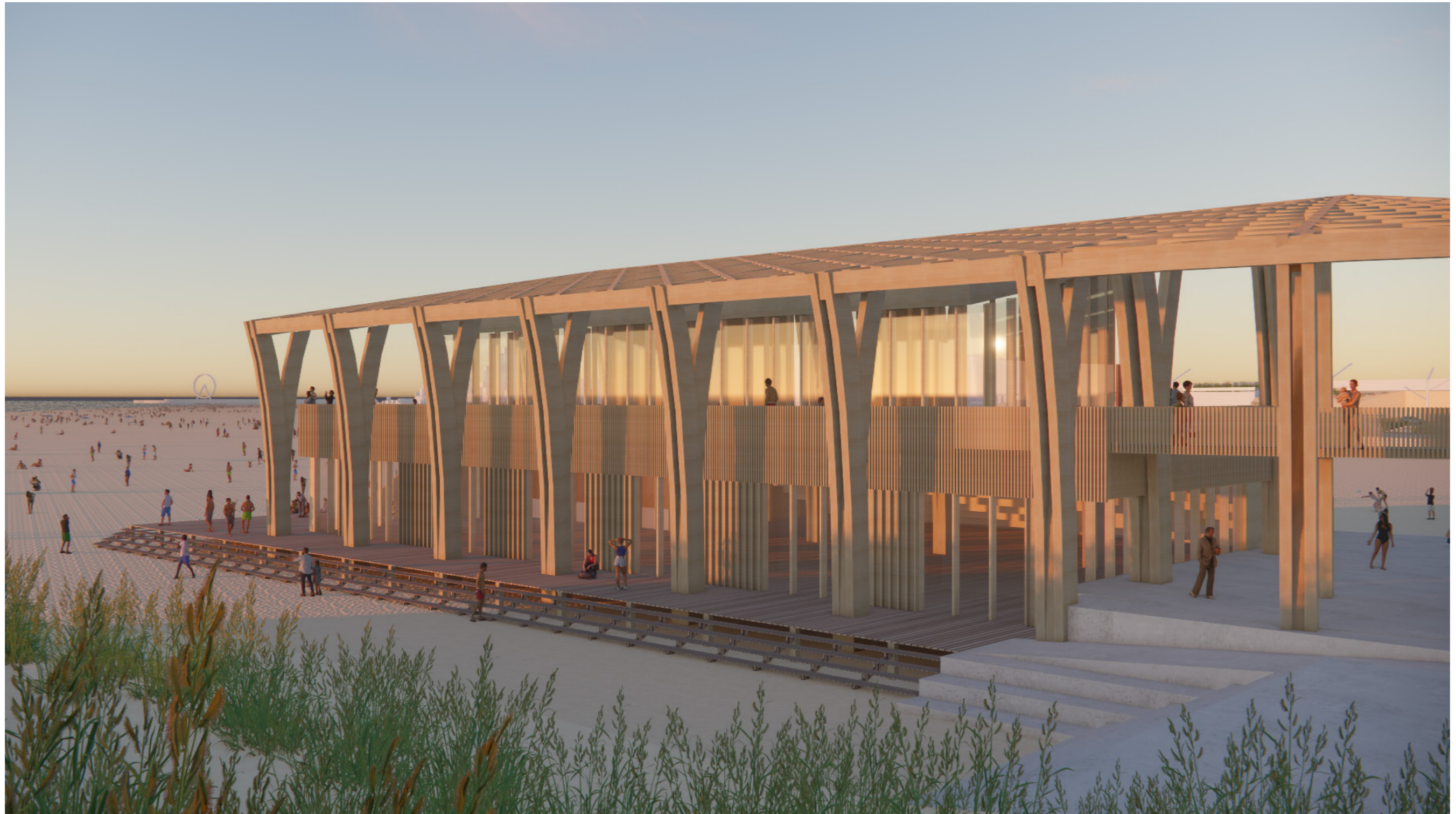
# Ontwerp

Impressie kleedkamerplein en sportkantine



# Ontwerp

Impressie vanaf het havenhoofd



# Vervolgtraject



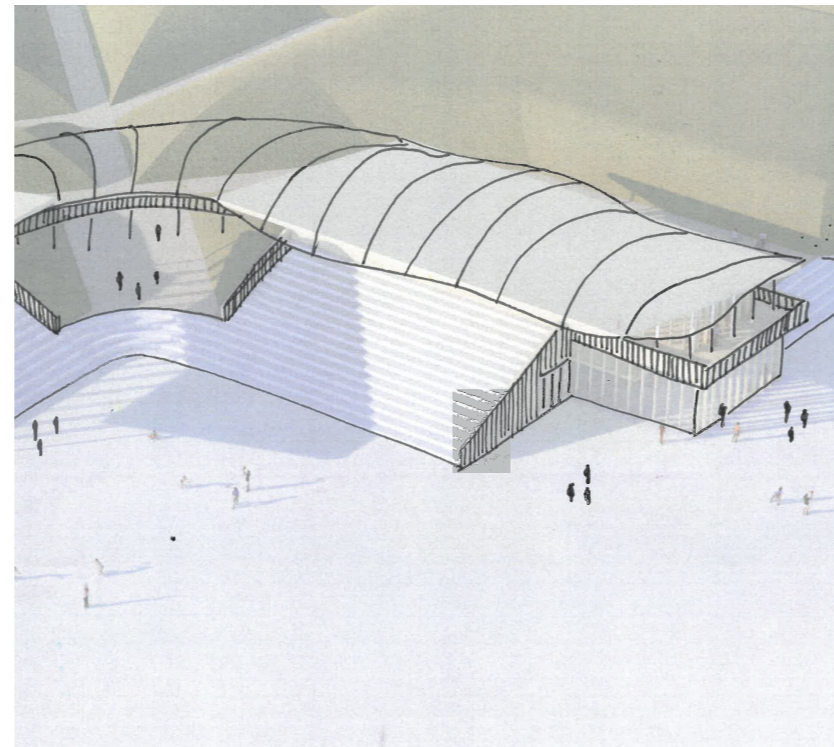
Participatie



Klimaatadaptatie en ecologie



Integraal projectteam



Ruimte geven aan het vervolg

## Den Haag sportstad aan zee

Met dit schetsontwerp is een eerste stap gezet in de realisatie van een unieke sportvoorziening op het sportstrand van Den Haag. Het ontwerpproces heeft ook nieuwe kansen inzichtelijk gemaakt, zoals het integreren van de tribune in de boulevard en het verder verlevendigen van dit stuk sportstrand.

Om de kansen die deze ontwikkeling biedt voor het gebied optimaal te benutten, wordt een integrale projectgroep opgericht. In het ontwerpproces zijn de verschillende belangen afgestemd. Nu is het tijd om samen het vervolg vorm te gaan geven. Dat betekent ook het opzetten van een breed participatietraject. Door dit traject vroeg in het proces op te starten kan inbreng vanuit gebruikers, omwonenden en ondernemers meegenomen worden in de uitwerking van het Programma van Eisen.

Dit schetsontwerp laat zien dat de uitgesproken ambitie voor een duurzame permanente sportvoorziening op het strand in Scheveningen haalbaar is. In deze initiatief fase geeft een schetsontwerp houvast op mogelijkheden en kosten. Tegelijk geven de realistische impressies slechts een kijk in wat de plek zou kunnen worden, geen exacte uitwerking. De in deze fase gemaakte keuzes voor materialisatie, vorm, functies en hoogte van het gebouw zijn slechts één van vele opties. In het vervolgproces wordt eerst weer uitgezoomd om ruimte te geven aan ideeën en belangen die deze opgave raken. Daarna kan met aangescherpt programma en ambities een ontwerpteam gezocht worden die met open blik invulling kunnen geven aan de in dit document beschreven ambities en kansen.

**B**

**K**

**vertelt  
en geeft vorm aan ideeën**

