



Gemeente
Amsterdam



Najaarsnota
2025

Dit is een publicatie van de Gemeente Amsterdam
Postbus 202, 1000 AE Amsterdam
www.amsterdam.nl

Vormgeving: TODAY, Utrecht
Fotografie: Fotobank Gemeente Amsterdam

Datum: 14 november 2025

Inhoudsopgave

1	Financiële hoofdlijnen	4
2	Programma's	7
2.1	Bouwen, Wonen en Duurzaamheid	9
2.2	Openbare Ruimte, Water, Groen, Vervoer	22
2.3	Economie, Kunst, Cultuur en Erfgoed	32
2.4	Sport en Bewegen	36
2.5	Onderwijs	38
2.6	Gezondheid, Zorg, Jeugd, Opvang en Diversiteit	41
2.7	Sociale Zaken en Armoedebestrijding	48
2.8	Veiligheid	54
2.A	Algemene Dekkingsmiddelen	58
2.B	Bestuur en Organisatie	64
3	Personeel en Organisatie	72
4	Investeringen	74
5	Financiële overzichten	79
5.1	Verloopstaat reserves	81
5.2	Verloopstaat voorzieningen	89
5.3	Doelenraming	94

1



Financiële hoofdlijnen

Hierbij bieden wij u de Najaarsnota 2025 aan. In deze nota verwerken wij de financiële mee- en tegenvallers in het lopende jaar. Dit zijn de mee- en tegenvallers die zich hebben voorgedaan na het vorige moment waarop de Begroting 2025 gewijzigd is. Na vaststelling van de oorspronkelijke begroting zijn er drie bijstellingsmomenten in het lopende jaar: de voorjaarsnota, de begroting van het volgende jaar en de najaarsnota. De najaarsnota is een beleidsarme prognose van het jaarverslag en geeft daarmee ook inzicht in de verwachte financiële uitkomsten van het lopende jaar.

In dit hoofdstuk geven we een overzicht van onze financiën op hoofdlijnen. We tonen het verwachte rekeningresultaat en melden belangrijke financiële ontwikkelingen.

Financieel beeld

De financiële ontwikkelingen in de Najaarsnota 2025 laten het volgende beeld zien van het verwachte rekeningresultaat. Een min betekent een tegenvaller.

<i>(bedragen x € 1 miljoen)</i>	Stand Begroting 2025 *)	Begrotings- wijziging Najaarsnota 2025	Stand Najaarsnota 2025
Baten	7.466,9	29,8	7.496,7
Lasten	7.409,3	160,1	7.569,4
Saldo Baten en Lasten	57,6	-130,3	-72,7
Onttrekking	1.905,9	137,3	2.043,2
Toevoeging	1.907,8	38,8	1.946,6
Saldo onttrekkingen en toevoegingen reserves	-1,9	98,5	96,6
Totaal	55,7	-31,8	23,8

*) Stand Begroting 2025 is inclusief begrotingswijzigingen 2025 uit Begroting 2026.

De laatst vastgestelde begroting is de stand 2025 uit de Begroting 2026, die sloot op € 55,7 miljoen positief. In deze najaarsnota daalt het saldo voor 2025 met € 31,8 miljoen. Hiermee komen we uit op een verwacht positief rekeningresultaat over 2025 van € 23,8 miljoen.

Met deze najaarsnota geven wij een zo goed mogelijke prognose van het rekeningresultaat over 2025, door relevante ontwikkelingen die zich na de begroting hebben voorgedaan nu al in beeld te brengen. Daarmee streven wij ernaar dat het uiteindelijke rekeningresultaat zo dicht mogelijk bij deze raming uitkomt. Dit sluit aan bij de aanbe-

velingen van de Rekenkamer om de voorspellende waarde van onze P&C-producten te vergroten: de raad krijgt eerder en beter inzicht in wat zij ongeveer kan verwachten bij het jaarverslag, waardoor verrassingen achteraf zoveel mogelijk worden beperkt.

Het volgende overzicht laat het verloop van de begrotingsmutaties en het voorlopige rekeningresultaat voor 2025 zien. Een min betekent een tegenvaller.

(bedragen x € 1 miljoen)

Begroting 2026, jaarschijf 2025		
Geraamd resultaat 2025	55,7	a
Najaarsnota 2025		
Septemercirculaire 2025	13,6	
Diverse mutaties programma's	-45,4	
Saldo Najaarsnota	-31,8	b
Verwachte rekeningresultaat 2025	23,8	(a+b)

Het saldo van de mutaties in de Najaarsnota 2025 bestaat uit:

- Het positieve effect van € 13,6 miljoen door de septemercirculaire voor het jaar 2025.
- Diverse overige mutaties in de programma's met opgeteld een negatief effect van € 45,4 miljoen waaronder:
 - Het negatieve effect van € 30,4 miljoen door hogere lasten voor centrale bedrijfsvoeringsfuncties. Voor de dekking van deze hogere lasten werken we aan diverse oplossingsrichtingen, waarbij de mogelijke impact op de dienstverlening zoveel mogelijk in kaart wordt gebracht en beperkt.
 - Het negatieve effect van per saldo € 12,7 miljoen door de lagere inkomsten uit leges omgevingsvergunningen en bouwleges.

In hoofdstuk 2 van deze najaarsnota lichten we alle afwijkingen in de programma's verder toe.

Investeringsuitgaven

De prognose wijkt beperkt af van de begroting en komt in totaliteit iets hoger uit. Onderstaande tabel maakt de onderverdeling van de begrote uitgaven over domeinen inzichtelijk en laat daarnaast de prognose op dit moment zien.

<i>(bedragen x € 1 miljoen)</i>	Stand Begroting*	Stand Najaarsnota (prognose)	Verschil
Bestuur en Organisatie	44	48	-4
Maatschappelijke voorzieningen	241	222	19
Openbare ruimte en mobiliteit & schaa sprong	284	293	-9
Tariefdiensten	104	117	-13
Overig	8	5	3
Begroting	681	685	-4
Overprogrammering	159		
Portfolio's	840		

*De uitgaven in 2025 voor investeringen zijn bij de Begroting 2026 bijgesteld

In de domeinen Bestuur en Organisatie, Openbare ruimte en mobiliteit & schaa sprong en Tariefdiensten vallen de uitgaven in 2025 naar verwachting iets hoger uit dan geraamd. Dit komt vooral doordat bepaalde werkzaamheden sneller in uitvoering zijn genomen dan gepland en doordat prijsstijgingen niet altijd volledig zijn gecompenseerd. In het domein Maatschappelijke voorzieningen blijft de realisatie juist achter, met name door vertragingen in vergunningen, gebiedsontwikkelingen en aanbestedingen.

We geven hiermee een actueel beeld van het verwachte kasritme van investeringen in 2025.

Verdere toelichting per domein is opgenomen in hoofdstuk 4, Investerings.

2



Programma's



Programma's

2.1	Bouwen, Wonen en Duurzaamheid	9
2.2	Openbare Ruimte, Water, Groen, Vervoer	22
2.3	Economie, Kunst, Cultuur en Erfgoed	32
2.4	Sport en Bewegen	36
2.5	Onderwijs	38
2.6	Gezondheid, Zorg, Jeugd, Opvang en Diversiteit	41
2.7	Sociale Zaken en Armoedebestrijding	48
2.8	Veiligheid	54
2.A	Algemene Dekkingsmiddelen	58
2.B	Bestuur en Organisatie	64

2

2.1 Bouwen, Wonen en Duurzaamheid

Programma 1 Bouwen, Wonen en Duurzaamheid

(bedragen x € 1 miljoen)	Begroting 2025	Begrotings- wijziging Najaarsnota 2025	Najaarsnota 2025
Baten	1.032,9	-20,1	1.012,8
Lasten	1.028,7	102,6	1.131,2
Saldo Baten en Lasten	4,2	-122,6	-118,4
Onttrekking	1.097,2	144,7	1.241,8
Toevoeging	814,5	19,0	833,6
Saldo onttrekkingen en toevoegingen reserves	282,6	125,6	408,3
Totaal Programma 1 Bouwen, Wonen en Duurzaamheid	286,8	3,0	289,9

Financiële toelichting

De budgetafwijkingen in dit programma hebben een positief effect van € 3,0 miljoen op de begroting. Het programma komt uit op een saldo van € 289,9 miljoen positief. Per programmaonderdeel lichten we de afwijkingen toe.



2.1.1 Ruimtelijke Ontwikkeling

Financiële toelichting

<i>(bedragen x 1 miljoen)</i>	2025
Lasten	27,0
Beginstand Najaarsnota 2025	25,0
Mutaties Najaarsnota 2025	2,0
Budgetneutrale wijzigingen	2,0
Saldo baten en lasten	-27,0
Ottrekking	2,8
Beginstand Najaarsnota 2025	2,8
Saldo onttrekking en toevoeging	2,8
Totaal	-24,2

Mutaties lasten

Budgetneutrale wijzigingen

Dit zijn neutrale beleidsarme mutaties waarbij de omvang van lasten of baten niet veranderen. Veelal zal dit betekenen dat er sprake is van een verschuiving over programma's, programmaonderdelen of doelen. De afwijkingen lichten we niet toe, zolang het bedrag kleiner is dan € 1 miljoen. Afwijkingen groter dan € 1 miljoen zijn:

Overheveling decentrale overhead: de overhead van directies die werkzaam zijn op de programma's, wordt niet langer in programma B begroot. Met deze mutatie voldoet de gemeente aan de aangepaste kaders van het BBV. Het inzicht in de programmakosten neemt daardoor toe. Deze mutatie is budgetneutraal omdat deze lasten van programma B naar de overige programma's gaan. Voor programmaonderdeel 1.1 gaat het om € 2,0 miljoen.

2.1.2 Grond

Financiële toelichting

<i>(bedragen x € 1 miljoen)</i>	2025
Baten	479,2
Beginstand Najaarsnota 2025	477,2
Mutaties Najaarsnota 2025	2,0
Begrotingsbijstellingen	2,0
Lasten	525,6
Beginstand Najaarsnota 2025	467,5
Mutaties Najaarsnota 2025	58,0
Begrotingsbijstellingen	57,7
Budgetneutrale wijzigingen	0,3
Saldo baten en lasten	-46,4
Onttrekking	324,8
Beginstand Najaarsnota 2025	266,4
Mutaties Najaarsnota 2025	58,4
Reserve Vereveningsfonds	58,4
Toevoeging	123,6
Beginstand Najaarsnota 2025	121,6
Mutaties Najaarsnota 2025	2,0
Reserve Vereveningsfonds	2,0
Saldo onttrekking en toevoeging	201,2
Totaal	154,9

Het programmaonderdeel Grond heeft voornamelijk betrekking op grondexploitaties, waarvan de looptijd meerjarig is. De opbrengsten en kosten van de grondexploitaties kunnen van jaar tot jaar sterk verschillen. De financiële ontwikkelingen moeten daarom over de gehele looptijd van de grondexploitaties worden gezien. Het overgrote deel van de baten en lasten in dit programmaonderdeel wordt verrekend met de balans en heeft daardoor geen relatie met de algemene middelen.

Over het verloop van de grondexploitaties wordt separaat gerapporteerd bij het AMPG 2025. Dit is een actualisatie van het Meerjaren Perspectief Grondexploitaties dat in het voorjaar door de gemeenteraad is vastgesteld.

Belangrijkste conclusies zijn dat het Vereveningsfonds nog toereikend is om de huidige plannen uit voeren zoals deze zijn vastgesteld. De plannen die de laatste jaren zijn vastgesteld zijn per saldo verlieslatend en worden betaald door eerder vastgestelde winstgevende kantoor- en werklocaties. In de toekomst zijn dergelijke locaties niet meer voorradig. Netcongestie is een groot knelpunt wat betekent dat een deel van de opbrengsten van de winstgevende locaties voorlopig niet worden gerealiseerd. Er is geen hierdoor ruimte voor extra ambities die geld kosten.

Daarbij is het verdienvermogen van de huidige portefeuille de komende 10-15 jaar nagenoeg geheel nodig voor reeds gemaakte afspraken met betrekking tot onder andere de afdrachten aan de algemene middelen en de reserve Schaalessprong, het risico van het Zuidasdok en de kosten voor de bereikbaarheid die toerekenbaar zijn aan de gebiedsontwikkeling. Hiermee komt er op de langere termijn te weinig nieuwe vereveningsruimte beschikbaar om de planvoorraad met de huidige ambities aan te vullen.

De budgetwijzigingen in dit programmaonderdeel hebben een neutraal effect op de begroting.

Mutaties baten

Begrotingsbijstellingen

Dit zijn neutrale beleidsarme mutaties waarbij sprake is van een verandering in de omvang van baten en/of lasten. De afwijkingen lichten we verder niet toe, wanneer deze kleiner zijn dan € 1 miljoen. Onderstaande afwijkingen zijn groter dan € 1 miljoen:

Bijstelling ramingen gebiedsontwikkeling

We verhogen de winstnemingen met € 2,0 miljoen in de grondexploitaties. Winstnemingen zijn tussentijdse administratieve verrekeningen van resultaten van positieve plannen binnen het Vereveningsfonds. Dit doen we op basis van de POC methode (percentage of completion).

Mutaties lasten

Begrotingsbijstellingen

Dit zijn neutrale beleidsarme mutaties waarbij sprake is van een verandering in de omvang van baten en/of lasten. De afwijkingen lichten we verder niet toe, wanneer deze kleiner zijn dan € 1 miljoen. Onderstaande afwijkingen zijn groter dan € 1 miljoen:

Bijstelling ramingen gebiedsontwikkeling

We verhogen de voorziening plantekorten met € 57,5 miljoen, omdat er vier nieuwe plannen zijn vastgesteld met een tekort en de huidige financieel tekort plannen zijn verslechterd. Hier staat tegenover dat we minder hoeven te voorzien door de clustering van het plan Nieuwe Kern (fase 1) en het plan Nieuwe Kern Zuid. Dit verrekenen we met het Vereveningsfonds waardoor het geen effect heeft op de algemene middelen.

Budgetneutrale wijzigingen

Dit zijn neutrale beleidsarme mutaties waarbij sprake is van een verandering in de omvang van baten en/of lasten. De afwijkingen lichten we verder niet toe, omdat deze kleiner zijn dan € 1 miljoen.

Mutaties onttrekkingen

Reserve Vereveningsfonds

Hogere onttrekking uit de reserve Vereveningsfonds voor een verhoging van de voorziening plantekorten, zie ook toelichting bij de lasten.

Mutaties toevoegingen

Reserve Vereveningsfonds

Hogere toevoeging aan de reserve Vereveningsfonds doordat we verwachten meer winst te kunnen nemen in de grondexploitaties, zie ook toelichting bij de baten.

2.1.3 Erfpacht

Financiële toelichting

<i>(bedragen x € 1 miljoen)</i>	2025
Baten	322,2
Beginstand Najaarsnota 2025	316,9
Mutaties Najaarsnota 2025	5,4
Begrotingsbijstellingen	5,4
Lasten	178,3
Beginstand Najaarsnota 2025	112,7
Mutaties Najaarsnota 2025	65,5
Begrotingsbijstellingen	65,5
Saldo baten en lasten	143,9
Onttrekking	771,6
Beginstand Najaarsnota 2025	695,0
Mutaties Najaarsnota 2025	76,5
Reserve afkoopsommen erfpacht	76,5
Toevoeging	708,1
Beginstand Najaarsnota 2025	691,1
Mutaties Najaarsnota 2025	17,0
Reserve afkoopsommen erfpacht	-8,5
Reserve Vermogensopbouw – deel erfpacht	54,7
Reserve Afkoopsommen overstap	-29,2
Saldo onttrekking en toevoeging	63,5
Totaal	207,4

Bij dit programmaonderdeel geven we voor de toelichting op afwijkingen ten opzichte van de begroting 2025 eerst een uitleg over de methodiek.

Voor het gebruik van de grond van de gemeente, het erfpachtrecht, ontvangen wij inkomsten in de vorm van een canon. De erfpachter kan kiezen of deze jaarlijks wordt verrekend of in een keer wordt afgekocht. De afgekochte canon, die we ontvangen in de vorm van een afkoopsom wordt aan reserves toegevoegd of in een grondexploitatie verantwoord indien sprake is van 1e uitgifte in het eeuwigdurende stelsel. De ontvangen afkoopsommen uit het voortdurend stelsel worden vooral toegevoegd aan de reserve afkoopsommen.

Het erfpachtresultaat (saldo na mutaties reserves) bestaat naast de jaarlijkse canonopbrengsten uit de kosten voor het beheer van het erfpachtstelsel, zoals rentelasten, apparaatslasten en overige lasten.

In de Begroting 2025 is besloten om de reserve Financiering Erfpachtgrond te splitsen naar een reserve Vermogensopbouw-Deel Erfpacht en de reserve Afkoopsommen Overstap. De reserve Vermogensopbouw-Deel Erfpacht bevat de meerwaarde afkoop en de meerwaarde canon. In de reserve Afkoopsommen Overstap staat het boekwaardedeel van de afkoopsommen van de erfpachtrechten in het eeuwigdurende canon.

De budgetwijzigingen in dit programmaonderdeel hebben een neutraal effect op de begroting.

Mutaties baten

Begrotingsbijstellingen

Dit zijn neutrale beleidsarme mutaties waarbij sprake is van een verandering in de omvang van baten en/of lasten. De afwijkingen lichten we verder niet toe, wanneer deze kleiner zijn dan € 1 miljoen. Onderstaande afwijkingen zijn groter dan € 1 miljoen:

Bijstelling afkoopsommen erfpacht

We verhogen de afkoopsommen van erfpachtrechten met € 5,4 miljoen. De stijging van de afkoopsommen komt vooral door de overstap. De afkoopsommen uit de afkoop bij voortdurende 1e uitgifte nemen juist af door een lagere gronduitgifte. Ook zien we dat vaker wordt gekozen voor canon in plaats van afkoop. We verrekenen deze baten met reserves waardoor dit geen effect heeft op de algemene middelen.

Mutaties lasten

Begrotingsbijstellingen

Dit zijn neutrale beleidsarme mutaties waarbij sprake is van een verandering in de omvang van baten en/of lasten. De afwijkingen lichten we verder niet toe, wanneer deze kleiner zijn dan € 1 miljoen. Onderstaande afwijkingen zijn groter dan € 1 miljoen:

Bijstelling afkoopsommen erfpacht

De lasten stijgen met € 66,5 miljoen omdat de grondwaarde van de afgekochte erfpachtrechten afneemt. Dit komt door de overstapregeling waarin eeuwigdurend wordt afgekocht en de grond hierna geen financiële waarde meer vertegenwoordigd. We verrekenen deze lasten met reserves waardoor dit geen effect heeft op de algemene middelen.

Mutaties onttrekkingen

Reserve Afkoopsommen Erfpacht

We verhogen de onttrekking uit de Reserve Afkoopsommen Erfpacht doordat de waarde van de afgekochte rechten in het voortdurend stelsel is afgenomen. Dit komt enerzijds door de overstapregeling en anderzijds doordat erfpachters kiezen voor canon.

Mutaties toevoegingen

Reserve Afkoopsommen Erfpacht

We verlagen de reserve Afkoopsommen Erfpacht doordat de erfpachter minder heeft gekozen voor afkoop in het voortdurend stelsel.

Reserve Vermogensopbouw – Deel Erfpacht

We hevelen € 66,0 miljoen over van de reserves Afkoopsommen Overstap naar de reserve Vermogensopbouw- Deel Erfpacht. Hier staat tegenover dat we in 2025 minder meerwaarde ontvangen bij wijziging van erfpachtrechten (€ 11,4 miljoen).

Reserve Afkoopsommen Overstap

We verlagen de toevoeging aan de reserve Afkoopsommen Erfpacht doordat we € 66,0 miljoen overhevelen naar de reserve Vermogensopbouw. Dit betreft meerwaarde die in voorgaande jaren is ontvangen, maar nog aan de reserve Vermogensopbouw was toegevoegd. Daarnaast verhogen we de toevoeging met € 36,8 miljoen doordat meer is overgestapt door de spijtoptantenregeling.

2.1.4 Bouwen en wonen

Financiële toelichting

(bedragen x € 1 miljoen)	2025
Baten	81,3
Beginstand Najaarsnota 2025	102,4
Mutaties Najaarsnota 2025	-21,2
Mee- en tegenvallers	-16,2
Vergunningen leges stadsdelen	-9,2
Bouwleges Omgevingsdienst	-7,0
Begrotingsbijstellingen	-5,0
Lasten	211,4
Beginstand Najaarsnota 2025	220,4
Mutaties Najaarsnota 2025	-9,0
Mee- en tegenvallers	-4,3
Omgevingsdienst NZKG	-0,7
Vergunningen leges stadsdelen	-3,6
Begrotingsbijstellingen	-4,8
Budgetneutrale wijzigingen	0,1
Saldo baten en lasten	-130,1
Onttrekking	28,9
Beginstand Najaarsnota 2025	28,7
Mutaties Najaarsnota 2025	0,2
Reserve Vereveningsfonds	-0,6
Realisatie duurz opvang	2,1
Reserve Corporatiebudget	-1,3
Toevoeging	0,3
Beginstand Najaarsnota 2025	0,3
Saldo onttrekking en toevoeging	28,6
Totaal	-101,5

Mutaties baten

Mee- en tegenvallers

Vergunningen leges stadsdelen

We verlagen de baten omgevingsvergunningen omdat het aantal vergunningaanvragen voor grote bouwprojecten in 2025 is gedaald. De legesbaten zijn sterk afhankelijk van de economische conjunctuur.

Bouwleges Omgevingsdienst

We verlagen de baten van de grootstedelijke bouwleges die de Omgevingsdienst NZKG (Noordzeekanaalgebied) namens ons oplegt. De ontvangen bouwaanvragen in 2025 blijven achter op de begroting door de invoering van de Omgevingswet en de stikstofcrisis. Daarnaast zijn de baten voor de bouwaanvragen uit 2023 en 2024 lager dan bij de jaarrekening 2024 zijn geraamd door wijzigingen in de tariefstelling en hoogte van de bouwsommen.

Begrotingsbijstellingen

Dit zijn neutrale beleidsarme mutaties waarbij sprake is van een verandering in de omvang van baten en/of lasten. De afwijkingen kleiner dan € 1 miljoen lichten wij niet verder toe. Afwijkingen groter dan € 1 miljoen zijn:

Isolatieoffensief

We actualiseren onze baten en lasten met betrekking tot het isolatieoffensief voor in totaal € 2,9 miljoen. Zie ook de toelichting op de lasten.

Opvanglocatie Oekraïners

In september 2023 is de gemeenteraad akkoord gegaan om Prinses Irenestraat 19 te bestemmen als opvanglocatie voor Oekraïners. Het gereedmaken van deze locatie leidt tot kosten die niet volledig door het Rijk worden vergoed. We financieren de kostenoverschrijding van € 2,1 miljoen vanuit de projectreserve van het Programma Migratie, Asiel en Ongedocumenteerden.

Mutaties lasten

Mee- en tegenvallers

Omgevingsdienst NZKG

Wij verlagen de lasten vanwege een verrekening met het positieve jaarrekeningresultaat 2024 bij de Omgevingsdienst Noordzeekanaalgebied. Daarnaast is er sprake van een positieve afwikkeling op de uitvoeringsovereenkomst. Deze komt voort uit een eerder gekozen afrekenmethode, die voor Amsterdam nu gunstig uitpakt. Omdat de Omgevingsdienst vanuit 2 programmaonderdelen wordt gefinancierd, is dit effect zichtbaar op zowel programmaonderdeel 1.4 als 1.6.

Vergunningen leges stadsdelen

We verlagen de lasten bij de omgevingsvergunningen om het tekort op de baten te dekken. Dit doen wij onder andere door het niet invullen van vacatureruimte. Het volledig dekken van de lagere baten is helaas niet mogelijk, doordat we extra lasten maken in verband met een aanstaande reorganisatie binnen het domein Vergunningen, Toezicht & Handhaving en de extra werklust die de Omgevingswet met zich meebrengt.

Begrotingsbijstellingen

Dit zijn neutrale beleidsarme mutaties waarbij sprake is van een verandering in de omvang van baten en/of lasten. De afwijkingen kleiner dan € 1 miljoen lichten wij niet verder toe. Afwijkingen groter dan € 1 miljoen zijn:

Isolatieoffensief

We geven op de Aanpak energiearmoede € 1,7 miljoen minder uit in 2025. Dit komt door een lagere afname van de Energiebespaarservice, vouchers en adviezen en haalbaarheidsonderzoeken voor vve's. Met name bij de adviezen en haalbaarheidsonderzoeken voor vve's zien we dat het tijd kost om de doelgroep in de geselecteerde buurten te activeren en in staat te stellen om deel te nemen. De geleverde inspanningen vertalen zich niet direct terug in de begroote afname van adviezen en onderzoeken. Op dit moment werken we aan nieuwe plannen om te zorgen dat de middelen bij de juiste doelgroep terechtkomen. We verwachten dat deze middelen in de komende twee jaar alsnog volledig benut zullen worden.

We geven op de Lokale aanpak isolatie (LAI) € 1,2 miljoen minder uit in 2025. Dit komt door de lange voorbereidingstijd die nodig is voor vve's en eengezinswoningen om een subsidieaanvraag te kunnen indienen. vve's moeten voldoende stappen hebben gezet (onder andere advies en onderzoek, besluitvorming, welstand, aannemer,

financiering) voordat zij subsidie kunnen aanvragen. Daarnaast is een contract beëindigd met een leverancier die voorheen eengezinswoningeigenaren van energieadvies voorzag en hen bij subsidieaanvragen hielp, en is de animo lager dan verwacht bij die doelgroep. Deze energieadvies-leverancier is daarom een intensievere wervingsaanpak begonnen. Momenteel onderzoeken we hoe het animo verder kan worden vergroot. Mogelijke opties zijn bijvoorbeeld het verruimen van de WOZ-grenzen.

Reserve corporatiebudget

We onttrekken € 1,3 miljoen minder uit de reserve Corporatiebudget (Sifo/erfpacht) omdat enkele vaststellingstermijnen van subsidies doorschuiven naar 2026. Deze subsidies worden ingezet voor subsidies aan woningcorporaties voor onrendabele vastgoedinvesteringen in de stedelijke vernieuwingsgebieden.

Budgetneutrale wijzigingen

Dit zijn neutrale beleidsarme mutaties waarbij de omvang van lasten of baten niet veranderen. Veelal zal dit betekenen dat er sprake is van een verschuiving over programma's, programmaonderdelen of doelen. De afwijkingen lichten we niet toe, zolang het bedrag kleiner is dan € 1 miljoen.

Mutaties onttrekkingen

Reserve Vereveningsfonds

Lagere onttrekking uit de reserve Vereveningsfonds voor een grondkavel. Door vertraging in dit project, verlagen we de lasten en de hieraan gekoppelde onttrekking.

Realisatie duurz opvang

Hogere onttrekking vanuit de reserve Realisatie duurzame opvang voor de bekostiging van de Prinses Irenestraat 19 als opvanglocatie voor Oekraïners. Zie ook de toelichting bij de baten.

Reserve Corporatiebudget

Lagere onttrekking uit de reserve Corporatiebudget voor subsidies aan woningcorporaties voor onrendabele vastgoedinvesteringen in de stedelijke vernieuwingsgebieden. De onttrekking wordt verlaagd van € 8,9 miljoen naar € 7,6 miljoen.

2.1.5 Vastgoed

Financiële toelichting

(bedragen x € 1 miljoen)	2025
Baten	86,9
Beginstand Najaarsnota 2025	89,9
Mutaties Najaarsnota 2025	-3,0
Mee- en tegenvallers	-3,0
Actualiseren portefeuilles vastgoed	4,0
Indexering huurbaten en lasten	1,8
Bijstellen verkoopprogramma	-8,7
Lasten	68,7
Beginstand Najaarsnota 2025	66,8
Mutaties Najaarsnota 2025	1,8
Mee- en tegenvallers	1,8
Actualiseren portefeuilles vastgoed	-0,5
Indexering huurbaten en lasten	1,0
Actualisatie huisvestingsportefeuille	1,9
Bijstellen verkoopprogramma	-0,6
Saldo baten en lasten	18,2
Onttrekking	50,1
Beginstand Najaarsnota 2025	50,1
Saldo onttrekking en toevoeging	50,1
Totaal	68,3

Mutaties baten

Mee- en tegenvallers

Actualiseren portefeuilles vastgoed

We actualiseren de begroting van de vastgoedportefeuilles. We verlagen de lasten en verhogen de huurbaten van de panden en terreinen. Dit is het gevolg van het eerder niet of te laag begroten van opbrengsten.

Indexering huurbaten en lasten

Wij verhogen de huren met de toegestane consumentenprijsindex (CPI). Deze extra huurbaten gebruiken wij gedeeltelijk om de gestegen kosten te dekken.

Bijstellen verkoopprogramma

Wij actualiseren ons verkoopprogramma. Een aantal panden kan dit jaar niet meer worden verkocht als gevolg van vertraging door juridische procedures. Deze baten zullen in het volgende jaar alsnog worden gerealiseerd.

Mutaties lasten

Mee- en tegenvallers

Actualiseren portefeuilles vastgoed

We actualiseren de begroting van de vastgoedportefeuilles. We verlagen de lasten en verhogen de huurbaten van de panden en terreinen. Dit is het gevolg van het eerder niet of te laag begroten van opbrengsten.

Indexering huurbaten en lasten

Wij verhogen de huren met de toegestane consumentenprijsindex (CPI). Deze extra huurbaten gebruiken wij gedeeltelijk om de gestegen kosten te dekken.

Actualisatie huisvestingsportefeuille

We passen de voorziening grootonderhoud aan op basis van de geactualiseerde meerjarig onderhoudsplannen voor het Gemeentelijk Vastgoed. Deze wordt voornamelijk veroorzaakt door prijsstijgingen op de markt. De hogere lasten voor het planmatig onderhoud kunnen worden gedekt door structureel hogere huurbaten. Deze zullen wij bij in 2026 verder verwerken, zodat dit geen toekomstig gevolg heeft voor het resultaat van dit programmaonderdeel.

Bijstellen verkoopprogramma

Wij actualiseren ons verkoopprogramma. Een aantal panden kan dit jaar niet meer worden verkocht als gevolg van vertraging door juridische procedures. Deze baten zullen in het volgende jaar alsnog worden gerealiseerd. De met deze verkoop samenhangende lasten schuiven eveneens door naar 2026.

2.1.6 Duurzaamheid en milieubeheer

Financiële toelichting

(bedragen x € 1 miljoen)	2025
Baten	32,8
Beginstand Najaarsnota 2025	36,0
Mutaties Najaarsnota 2025	-3,3
Begrotingsbijstellingen	-3,3
Lasten	109,2
Beginstand Najaarsnota 2025	125,1
Mutaties Najaarsnota 2025	-15,9
Mee- en tegenvallers	-1,0
Omgevingsdienst NZKG	-1,0
Coalitieakkoord	-3,6
Begrotingsbijstellingen	-11,3
Saldo baten en lasten	-76,4
Onttrekking	63,7
Beginstand Najaarsnota 2025	54,1
Mutaties Najaarsnota 2025	9,6
Reserve Coalitiemiddelen 22-26	-3,6
Reserve duurzaamheidsfonds	6,7
Reserve Klimaatfonds	6,5
Toevoeging	1,7
Beginstand Najaarsnota 2025	1,7
Saldo onttrekking en toevoeging	62,0
Totaal	-14,4

Mutaties baten

Begrotingsbijstellingen

Dit zijn neutrale beleidsarme mutaties waarbij sprake is van een verandering in de omvang van baten en/of lasten. De afwijkingen kleiner dan € 1 miljoen lichten wij niet verder toe. Afwijkingen groter dan € 1 miljoen zijn:

Doorschuif CDOKE

We verschuiven € 3,1 miljoen voor de 'Tijdelijke regeling capaciteit decentrale overheden voor klimaat- en energiebeleid' (CDOKE-Rijksmiddelen) naar volgende jaren. Daardoor stellen we ook ons baten bij.

De inhoudelijke toelichting staat bij de lasten.

Mutaties lasten

Mee- en tegenvallers

Omgevingsdienst NZKG

Wij verlagen de lasten vanwege een verrekening met het positieve jaarrekeningresultaat 2024 bij de Omgevingsdienst Noordzeekanaalgebied. Daarnaast is er sprake van een positieve afwikkeling op de uitvoeringsovereenkomst. Deze komt voort uit een eerder gekozen afrekenmethode, die voor Amsterdam nu gunstig uitpakt. Omdat de Omgevingsdienst vanuit 2 programmaonderdelen wordt gefinancierd, is dit effect zichtbaar op zowel programmaonderdeel 1.4 als 1.6.

Coalitieakkoord

Bijstelling middelen energietransitie

We stellen het budget voor de energietransitie neerwaarts bij. Er is bij de aanvraag gerekend met meer capaciteit dan nu nodig blijkt. Dit komt mede doordat het programma warmte in opbouw is, maar ook door externe invloeden de uitbreiding van de netinfrastructuur langzamer gaat dan gehoopt.

De onderbesteding op de rijksmiddelen zullen we volgende jaren inzetten. Zie ook de toelichting bij de doorschuif CDOKE verderop in dit programma.

Begrotingsbijstellingen

Dit zijn neutrale beleidsarme mutaties waarbij sprake is van een verandering in de omvang van baten en/of lasten. De afwijkingen kleiner dan € 1 miljoen lichten wij niet verder toe. Afwijkingen groter dan € 1 miljoen zijn:

Klimaatfonds

We passen het kasritme van het klimaatfonds aan in lijn met de actuele stand van het bestedingsperspectief.

Doorschuif CDOKE

We verschuiven € 3,1 miljoen voor de 'Tijdelijke regeling capaciteit decentrale overheden voor klimaat- en energiebeleid' (CDOKE-Rijksmiddelen) naar volgende jaren. Deze regeling is bedoeld om gemeenten en provincies te ondersteunen bij het versterken van hun interne organisatie voor het uitvoeren van klimaat- en energietaken. Conform B&W-besluit mogen de middelen uit 2025 in 2026 worden ingezet en verantwoord; een eventueel surplus van de begrote middelen uit 2026 kan nog maximaal één jaar worden benut in 2027 (het laatste jaar waarop deze rijksmiddelen mogen worden verantwoord).

Voor de inhoudelijke toelichting, zie hierboven bij de bijstelling middelen energietransitie.

Mutaties onttrekkingen

Reserve Coalitiemiddelen 22-26

Lagere onttrekking uit de reserve coalitiemiddelen, doordat we de budgetten voor de energietransitie naar beneden bijstellen. Zie ook de toelichting bij de lasten.

Reserve duurzaamheidsfonds

We heffen de reserve duurzaamheidsfonds op conform het nieuwe vastgestelde beleid voor reserves en voorzieningen. Deze diende voor het afdekken van risico's bij het verstrekken van duurzaamheidsleningen aan partijen in de stad. De risicoreservering van € 2,2 miljoen wordt hiermee overgedragen aan de Algemene Reserve. Het andere deel (€ 4,5 miljoen) valt vrij ten gunste van de algemene middelen.

Reserve Klimaatfonds

Hogere onttrekking uit de reserve Klimaatfonds als gevolg van het aanpassen van het kasritme.

2.1.7 Begraafplaatsen en crematoria

Financiële toelichting

<i>(bedragen x € 1 miljoen)</i>	2025
Baten	10,4
Beginstand Najaarsnota 2025	10,4
Lasten	11,1
Beginstand Najaarsnota 2025	11,1
Saldo baten en lasten	-0,6
Saldo onttrekking en toevoeging	-
Totaal	-0,6

Er zijn geen budgetafwijkingen in dit programmaonderdeel.

2.2 Openbare Ruimte, Water, Groen, Vervoer

Programma 2 Openbare Ruimte, Water, Groen, Vervoer

(bedragen x € 1 miljoen)	Begroting 2025	Begrotings- wijziging Najaarsnota 2025	Najaarsnota 2025
Baten	710,2	-26,3	684,0
Lasten	1.506,8	-38,7	1.468,0
Saldo Baten en Lasten	-796,5	12,5	-784,0
Onttrekking	416,0	-5,2	410,8
Toevoeging	185,1	4,5	189,6
Saldo onttrekkingen en toevoegingen reserves	230,8	-9,7	221,1
Totaal Programma 1 Bouwen, Wonen en Duurzaamheid	-565,7	2,8	-562,9

Financiële toelichting

De budgetafwijkingen in dit programma hebben een positief effect van € 2,8 miljoen op de begroting. Het programma komt uit op een saldo van € 562,9 miljoen negatief. Per programmaonderdeel lichten we de afwijkingen toe.



2.2.1 Verkeer, vervoer en parkeren

Financiële toelichting

(bedragen x 1 miljoen)	2025
Baten	88,5
Beginstand Najaarsnota 2025	87,8
Mutaties Najaarsnota 2025	0,7
Begrotingsbijstellingen	0,7
Lasten	350,3
Beginstand Najaarsnota 2025	354,9
Mutaties Najaarsnota 2025	-4,6
Mee- en tegenvallers	-1,1
Extra inzet voor achterstanden bezwaar en beroep	1,4
Parkeerdiensten straatparkeren	-3,7
Feest op de Ring en Sail	1,2
Begrotingsbijstellingen	-4,3
Budgetneutrale wijzigingen	0,7
Saldo baten en lasten	-261,8
Onttrekking	387,8
Beginstand Najaarsnota 2025	392,5
Mutaties Najaarsnota 2025	-4,7
Reserve Laadinfra	-3,0
Reserve Schaalsprong	-1,7
Toevoeging	184,0
Beginstand Najaarsnota 2025	183,7
Mutaties Najaarsnota 2025	0,3
Reserve Laadinfra	0,3
Saldo onttrekking en toevoeging	203,8
Totaal	-58,0

Mutaties baten

Begrotingsbijstellingen

Dit zijn neutrale beleidsarme mutaties waarbij sprake is van een verandering in de omvang van baten en/of lasten.

Afwijkingen groter dan € 1 miljoen zijn:

- **Bijstelling laadinfra:** We maken gebruik van de inkomsten uit de laadpalen in de stad om de uitgaven met betrekking tot beleid en laadinfrastructuur te dekken. Dit leidt tot een lagere onttrekking aan de reserve Laadinfra dan voorzien. Tevens voegen we het restant van de te veel ontvangen baten aan de reserve Laadinfra toe (€ 3,5 miljoen).
- **Afrekening Centraal Loket zero-emissiezone:** Conform eerdere afspraken dragen de G4-gemeenten gezamenlijk bij aan de bouw van het centrale loket. We hebben samen met Rotterdam hiervoor een voorschot verstrekt, waarvoor een subsidie van het ministerie van Infrastructuur en Waterstaat wordt ontvangen. De resterende kosten worden gelijk verdeeld over de G4-gemeenten. Namens de G4-gemeenten hebben we de administratieve afwikkeling verzorgd van het tijdelijk loket en de behandelteams voor stadslogistiek. De financiële afrekening met de G4 is inmiddels voltooid, omdat deze noodmaatregel niet was meegenomen in de begroting. Zie ook toelichting op de lasten (€ 2,0 miljoen).

De afwijkingen kleiner dan € 1 miljoen lichten we verder niet toe.

Mutaties lasten

Mee- en tegenvallers

Extra inzet voor achterstanden bezwaar en beroep

We zetten extra inhuur in om achterstanden weg te werken en hogere instroom op te vangen voor het afhandelen van bezwaar- en beroepszaken rondom afvalboetes, weggesleepte voertuigen en vaarvignetten.

Parkeerdiensten straatparkeren

We zien dat de lasten voor inhuur en het uitbestede werken lager zijn dan verwacht. Dit komt doordat de opbrengsten uit straatparkeren achterblijven bij de begroting. Als gevolg daarvan zijn de te betalen vergoedingen aan de parkeerdienstverlener en een aantal overige kosten lager dan begroot. Daarnaast geven we minder uit dan verwacht aan personeel doordat het extra personeel voor de gebiedsuitbreiding nog niet aangenomen is. Dit is het gevolg van vertraging bij de doorontwikkeling van straatparkeren.

Feest op de Ring en SAIL

We verhogen de lasten voor Feest op de Ring en SAIL. Voor Feest op de Ring komt dit door onvoorziene kosten crowdmanagement wegens verkeersdrukke. Voor SAIL komt dit door onvoorziene kosten voor mobiliteit en crowdmanagement. Deze verhoging van de lasten zal gemeentebreed worden gedekt.

Begrotingsbijstellingen

Dit zijn neutrale beleidsarme mutaties waarbij sprake is van een verandering in de omvang van baten en/of lasten.

Afwijkingen groter dan € 1 miljoen zijn:

- Bestedingsplannen bijdragen derden-projecten: We hebben de bijdragen derden naar beneden bijgesteld, onder andere voor het project Cruciale Mijl (verbetering van het verkeer van en naar IJburg). Dit project wordt later uitgevoerd dan oorspronkelijk verwacht waardoor de VRA-bijdrage is bijgesteld naar € 0. De VRA-bijdrage is volgens afspraak nog steeds een derde van de begroting en zal naar verwachting de komende jaren alsnog weer worden toegevoegd.
- Afrekening Centraal Loket zero-emissiezone: Conform eerdere afspraken dragen de G4-gemeenten gezamenlijk bij aan de bouw van het centrale loket. We hebben samen met Rotterdam hiervoor een voorschot verstrekt, waarvoor een subsidie van het ministerie van Infrastructuur en Waterstaat wordt ontvangen. De resterende kosten worden gelijk verdeeld over de G4-gemeenten. Namens de G4-gemeenten hebben we de administratieve afwikkeling verzorgd van het tijdelijk loket en de behandelteams voor stadslogistiek. De financiële afrekening met de G4 is inmiddels voltooid, omdat deze noodmaatregel niet was meegenomen in de begroting.

Zie ook toelichting op de baten (€ 2,0 miljoen).

- Project Ringlijn: We geven dit jaar minder middelen uit aan het project OV verbinding Sloterdijk-Amsterdam CS (OVSA). We werken voor dit project nauw samen met de Vervoerregio Amsterdam. De verwachte uitgaven dit jaar komen lager uit dan verwacht, voornamelijk doordat de verkennende werkzaamheden langzamer verlopen dan eerder werd ingeschat. De lasten zullen daarom doorschuiven naar volgende jaren. We onttrekken daarom ook minder aan de reserve Schaalsprong (€ 1,7 miljoen).

De afwijkingen kleiner dan € 1 miljoen lichten we verder niet toe.

Mutaties onttrekkingen

Totaal onttrekkingen

Reserve Laadinfra

We onttrekken minder aan de reserve Laadinfra. Zie toelichting op de baten.

Reserve Schaalsprong

We onttrekken minder aan de reserve Schaalsprong. Zie toelichting op de lasten.

Mutaties toevoegingen

Totaal toevoegingen

Deze mutaties lichten we niet verder toe omdat deze kleiner zijn dan € 1 miljoen.

2.2.2 Openbaar vervoer

Financiële toelichting

(bedragen x 1 miljoen)	2025
Baten	30,1
Beginstand Najaarsnota 2025	73,4
Mutaties Najaarsnota 2025	-43,3
Begrotingsbijstellingen	-43,3
Lasten	90,7
Beginstand Najaarsnota 2025	136,3
Mutaties Najaarsnota 2025	-45,6
Mee- en tegenvallers	-2,5
Eigenaarsdeel metrostations	-2,5
Begrotingsbijstellingen	-43,3
Budgetneutrale wijzigingen	0,2
Saldo baten en lasten	-60,6
Onttrekking	2,4
Beginstand Najaarsnota 2025	2,4
Saldo onttrekking en toevoeging	2,4
Totaal	-58,2

Mutaties baten

Begrotingsbijstellingen

Dit zijn neutrale beleidsarme mutaties waarbij sprake is van een verandering in de omvang van baten en/of lasten.

- Bestedingsplannen bijdragen derden-projecten (€ 35,9 miljoen): We hebben de bijdragen derden naar beneden bijgesteld, onder andere voor het project Cruciale Mijl (verbetering van het verkeer van en naar IJburg). Dit project wordt later uitgevoerd dan oorspronkelijk verwacht waardoor de VRA-bijdrage is bijgesteld naar € 0. De VRA-bijdrage is volgens afspraak nog steeds een derde van de begroting en zal naar verwachting de komende jaren alsnog weer worden toegevoegd.

Najaarsnota 2025

- Project Lelylaan (€ 7,4 miljoen): We hebben de begroting voor project Lelylaan naar beneden bijgesteld omdat dit project onderdeel uitmaakt van de investeringsportefeuille. Daarom loopt een deel van de projectlasten - dat vanuit bijdragen van derden gefinancierd worden - niet via de exploitatie. Hierdoor zijn de exploitatie-uitgaven lager dan eerder begroot.

Mutaties lasten

Mee- en tegenvallers

Eigenaarsdeel metrostations

We verlagen de lasten voor het eigenaarsdeel door kapitaallasten (rente en afschrijving) die nog niet zijn gestart en voor onderhoud.

Begrotingsbijstellingen

Dit zijn neutrale beleidsarme mutaties waarbij sprake is van een verandering in de omvang van baten en/of lasten.

Afwijkingen groter dan € 1 miljoen zijn:

- Bestedingsplannen bijdragen derden-projecten: We hebben de bijdragen derden naar beneden bijgesteld, onder andere voor het project Cruciale Mijl (verbetering van het verkeer van en naar IJburg). Zie ook toelichting op de baten.
- Project Lelylaan (€ 7,4 miljoen): We hebben de begroting voor project Lelylaan naar beneden bijgesteld omdat dit project onderdeel uitmaakt van de investeringsportefeuille. Daarom loopt een deel van de projectlasten - dat vanuit bijdragen van derden gefinancierd worden - niet via de exploitatie. Hierdoor zijn de exploitatie-uitgaven lager dan eerder begroot.

De afwijkingen kleiner dan € 1 miljoen lichten we verder niet toe.

Budgetneutrale wijzigingen

Dit zijn neutrale beleidsarme mutaties waarbij de omvang van lasten of baten niet veranderen. Veelal zal dit betekenen dat er sprake is van een verschuiving over programma's, programmaonderdelen of doelen.

De afwijkingen kleiner dan € 1 miljoen lichten we verder niet toe.

2.2.3 Afval en reinigen openbare ruimte

Financiële toelichting

(bedragen x 1 miljoen)	2025
Baten	219,9
Beginstand Najaarsnota 2025	215,1
Mutaties Najaarsnota 2025	4,9
Mee- en tegenvallers	4,9
Actualisatie exploitatie afval	2,2
Bijstelling baten afvalstoffenheffing	1,7
Bijstelling baten reinigingsrecht	1,0
Lasten	273,7
Beginstand Najaarsnota 2025	269,8
Mutaties Najaarsnota 2025	3,9
Mee- en tegenvallers	3,9
Actualisatie exploitatie afval	3,2
Actualisatie kapitaallasten afval	0,7
Budgetneutrale wijzigingen	-
Saldo baten en lasten	-53,8
Onttrekking	2,9
Beginstand Najaarsnota 2025	2,9
Saldo onttrekking en toevoeging	2,9
Totaal	-50,8

Mutaties baten

Mee- en tegenvallers

Actualisatie exploitatie afval

We verwachten hogere baten van € 2,2 miljoen door met name (€ 1,7 miljoen) nagekomen inkomsten waarestromen uit 2024 en hogere vergoedingen vanuit producentenorganisaties.

Bijstelling baten afvalstoffenheffing

Meeropbrengst afvalstoffenheffing door een combinatie van areaaluitbreiding en nagekomen resultaten uit oude jaren (€ 1,7 miljoen).

Bijstelling baten reinigingsrecht

We verhogen de baten uit reinigingsrecht omdat de stad in 2025 is gegroeid. Daarnaast verhogen we de baten door nagekomen resultaten uit voorgaande jaren, zoals aanvullende inkomsten en correcties.

Mutaties lasten

Mee- en tegenvallers

Actualisatie exploitatie afval

We verwachten in totaal € 3,2 miljoen lagere lasten door een dotatie van de voorziening van € 7,9 miljoen. Hier staan lagere lasten tegenover door onder meer vertraging in de projecten (€ 2,0 miljoen), in activa rondom inzake de locatie Hemweg (€ 1,0 miljoen) en onderhoud voertuigen (€ 1,3 miljoen) en lagere brandstofkosten.

Actualisatie kapitaallasten afval

We verhogen de kapitaallasten voor overgenomen activa uit Weesp. Eind 2024 hebben we deze overgenomen die in 2025 zijn vervangen en buiten gebruik zijn gesteld. Daarnaast voegen we aan egalisatievoorziening afval toe als correctie van het gesloten systeem van de afvalstoffenheffing.

2.2.4 Beheer en onderhoud openbare ruimte

Financiële toelichting

(bedragen x 1 miljoen)	2025
Baten	42,7
Beginstand Najaarsnota 2025	39,9
Mutaties Najaarsnota 2025	2,8
Mee- en tegenvallers	2,8
Reclame in de openbare ruimte	2,8
Lasten	311,7
Beginstand Najaarsnota 2025	307,0
Mutaties Najaarsnota 2025	4,7
Mee- en tegenvallers	5,2
Actualisatie waterschapsbelasting	0,6
Bestedingsplan Stadsbehoud	5,6
Minder capaciteit programma Bruggen en Kademuren	-1,0
Coalitieakkoord	-0,5
Budgetneutrale wijzigingen	0,0
Saldo baten en lasten	-269,0
Onttrekking	9,5
Beginstand Najaarsnota 2025	10,0
Mutaties Najaarsnota 2025	-0,5
Reserve Coalitiemiddelen 22-26	-0,5
Saldo onttrekking en toevoeging	9,5
Totaal	-259,4

Mutaties baten

Mee- en tegenvallers

Reclame in de openbare ruimte

We verhogen de baten voor reclame in de openbare ruimte. Dit komt voort uit indexatie van de baten van de afgelopen jaren die nog niet verwerkt was in de begroting. Dit hangt samen met de onzekerheid van contractverlengingen die een negatief effect zouden kunnen hebben op de baten, maar dit jaar niet meer verwacht wordt.

Mutaties lasten

Mee- en tegenvallers

Actualisatie waterschapsbelasting

De lasten voor beheer en onderhoud bestaan voor een deel uit lasten voor waterschapsbelasting. Deze lasten zijn in de huidige begroting ontoereikend voor de facturen van Waternet en Hoogheemraadschap en worden daarom bijgesteld. Bij het opstellen van de Begroting 2026 hadden we nog geen facturen ontvangen voor verschillende jaren. Daarom hebben we geen structurele wijziging in de begroting gemaakt. We hebben een schatting gemaakt van het tekort in de begroting voor 2025 op basis van gepubliceerde jaartarieven waterschapsbelasting.

Bestedingsplan Stadsbehoud

Bij de Najaarsnota 2025 is het bestedingsplan van programma Stadsbehoud geactualiseerd. Dit heeft geleid tot een aanpassing van het budget in 2025. Ten eerste verhogen we de lasten voor verhardingen vanwege scopewijzigingen, onvoorzien werk, bijdragen hogere indexaties en doorschuif van geprogrammeerde werkzaamheden naar 2026 door tekort aan capaciteit. Ten tweede verhogen we de lasten voor speelvoorzieningen vanwege hogere kosten en het naar voren halen van geprogrammeerde werkzaamheden. Ten derde verhogen we de lasten voor tunnels vanwege meerkosten voor levensverlengend onderhoud van het asfalt van de IJ-tunnel. Ten vierde verhogen we de lasten voor diverse assets ter dekking van inhuur. Ten vijfde verlagen we de lasten voor verkeersregelinstallaties en -systemen als gevolg van doorschuif van projecten naar 2026 en ontvangen schadevergoedingen.

Minder capaciteit bij programma Bruggen en Kademuren

We verlagen de lasten voor het programma Bruggen en Kademuren omdat vacatures in het eerste halfjaar niet zijn vervuld. Dit wordt veroorzaakt door krapte op de arbeidsmarkt. Aan de andere kant bestaat het risico dat we mogelijk veiligheidsconstructies bij onze bruggen en kademuren moeten plaatsen, omdat we deze niet tijdig hersteld krijgen. Dit heeft mogelijk als gevolg dat we meer uitgeven dan begroot.

Coalitieakkoord

Doorschuif intensivering klimaatadaptatie

We verlagen de lasten voor intensivering klimaatadaptatie door verschuiving in projectplanning waardoor realisatie in 2026 zal plaatsvinden. Daarnaast is onderzoek en monitoring deels verschoven naar 2026. Deze lasten worden gedekt door een onttrekking uit de reserve coalitiemiddelen.

Budgetneutrale wijzigingen

Dit zijn neutrale beleidsarme mutaties waarbij de omvang van lasten of baten niet veranderen. Veelal zal dit betekenen dat er sprake is van een verschuiving over programma's, programmaonderdelen of doelen.

De afwijkingen kleiner dan € 1 miljoen lichten we verder niet toe.

Mutaties onttrekkingen

Totaal onttrekkingen

Reserve Coalitiemiddelen 22-26

We onttrekken minder aan de reserve Coalitiemiddelen.

Zie ook toelichting op de lasten.

2.2.5 Water

Financiële toelichting

<i>(bedragen x 1 miljoen)</i>	2025
Baten	4,7
Beginstand Najaarsnota 2025	4,7
Lasten	54,5
Beginstand Najaarsnota 2025	55,6
Mutaties Najaarsnota 2025	-1,1
Mee- en tegenvallers	-1,2
Meevaller baggeren, drijfvuilvissen binnenwaterbeh	-1,2
Budgetneutrale wijzigingen	0,1
Saldo baten en lasten	-49,8
Saldo onttrekking en toevoeging	-
Totaal	-49,8

Mutaties lasten

Mee- en tegenvallers

Actualisatie baggeren

We verlagen de lasten door minder baggeropdrachten. De laatste jaren zien we dat er minder gebaggerd hoeft te worden vanwege de status van de watergangen.

Budgetneutrale wijzigingen

Dit zijn neutrale beleidsarme mutaties waarbij de omvang van lasten of baten niet veranderen. Veelal zal dit betekenen dat er sprake is van een verschuiving over programma's, programmaonderdelen of doelen.

De afwijkingen kleiner dan € 1 miljoen lichten we verder niet toe.

2.2.6 Groen en dierenwelzijn

Financiële toelichting

(bedragen x 1 miljoen)	2025
Baten	7,2
Beginstand Najaarsnota 2025	4,6
Mutaties Najaarsnota 2025	2,6
Begrotingsbijstellingen	2,6
Lasten	113,9
Beginstand Najaarsnota 2025	111,7
Mutaties Najaarsnota 2025	2,2
Mee- en tegenvallers	1,1
Feest op de Ring en Sail	1,1
Begrotingsbijstellingen	2,6
Budgetneutrale wijzigingen	-1,5
Saldo baten en lasten	-106,7
Onttrekking	9,7
Beginstand Najaarsnota 2025	9,7
Saldo onttrekking en toevoeging	9,7
Totaal	-97,0

Mutaties baten

Begrotingsbijstellingen

Dit zijn neutrale beleidsarme mutaties waarbij sprake is van een verandering in de omvang van baten en/of lasten.

Afwijkingen groter dan € 1 miljoen zijn:

- Donatie 750 bomen: We verhogen de baten en lasten voor Feest op de Ring om de ontvangen donaties voor bomen als baten te begroten. Zie ook toelichting op de lasten (€ 2,6 miljoen). Deze verhoging van de lasten zal gemeentebreed worden gedekt.

De afwijkingen kleiner dan € 1 miljoen lichten we verder niet toe.

Mutaties lasten

Mee- en tegenvallers

Feest op de Ring en SAIL

We verhogen de lasten voor Feest op de Ring. Voor Feest op de Ring komt dit door onvoorziene kosten voor transport en plaatsing van de 750 bomen.

Begrotingsbijstellingen

Dit zijn neutrale beleidsarme mutaties waarbij sprake is van een verandering in de omvang van baten en/of lasten.

Afwijkingen groter dan € 1 miljoen zijn:

- Donatie 750 bomen: We verhogen de baten en lasten voor Feest op de Ring om de ontvangen donaties voor bomen als baten te begroten. Zie ook toelichting op de baten (€ 2,6 miljoen).

De afwijkingen kleiner dan € 1 miljoen lichten we verder niet toe.

Budgetneutrale wijzigingen

Dit zijn neutrale beleidsarme mutaties waarbij de omvang van lasten of baten niet veranderen. Veelal zal dit betekenen dat er sprake is van een verschuiving over programma's, programmaonderdelen of doelen. Afwijkingen groter dan € 1 miljoen zijn:

- Bestedingsplan Stadsverbetering: Bij de Najaarsnota 2025 is het bestedingsplan van programma Stadsverbetering geactualiseerd. Dit heeft geleid tot een aanpassing van de budgetten van enkele projecten in 2025. In totaal blijft het budget gelijk. Voorbeelden van projecten waarbij het budget verlaagd is, zijn: 100 plekken groen en Jan de Louterpad. De reden voor de verlaging is vertraging in de uitvoering. De verlaging is gecompenseerd door een gelijke verlaging van de (negatief) begrote overprogrammering op het programma (€ 1,2 miljoen).

De afwijkingen kleiner dan € 1 miljoen lichten we verder niet toe.

2.2.7 Riool en drinkwater

Financiële toelichting

(bedragen x 1 miljoen)	2025
Baten	290,8
Beginstand Najaarsnota 2025	284,8
Mutaties Najaarsnota 2025	6,0
Begrotingsbijstellingen	6,0
Lasten	273,2
Beginstand Najaarsnota 2025	271,4
Mutaties Najaarsnota 2025	1,8
Begrotingsbijstellingen	1,8
Saldo baten en lasten	17,6
Onttrekking	-1,7
Beginstand Najaarsnota 2025	-1,7
Toevoeging	5,6
Beginstand Najaarsnota 2025	1,4
Mutaties Najaarsnota 2025	4,2
Egal. drinkw.tarieven Waternet	4,2
Saldo onttrekking en toevoeging	-7,3
Totaal	10,3

Mutaties baten

Begrotingsbijstellingen

Dit zijn neutrale beleidsarme mutaties waarbij sprake is van een verandering in de omvang van baten en/of lasten.

Afwijkingen groter dan € 1 miljoen zijn:

- Actualisatie drinkwater: We verhogen de baten uit drinkwater met € 4,7 miljoen omdat we het afgelopen jaar hebben ingezet op het terugdringen van slapende klanten. Dit waren klanten die water afnamen zonder registratie, met als gevolg gratis gebruik. Deze hogere baten worden toegevoegd aan de egalisatiereserve

drinkwater. Deze reserve gebruiken we om schommelingen in de baten en lasten op te vangen (netto mutatie reserve € 4,2 miljoen).

- Actualisatie rioolheffing: We verhogen de baten uit rioolheffing met € 1,3 miljoen omdat het aantal aansluitingen in de stad in 2025 meer is toegenomen dan eerder begroot. De belangrijkste oorzaak is areaaluitbreiding (groei van de stad). Er komen meer woningen en bedrijfspanden bij, waardoor het aantal aansluitingen op het riool stijgt en daarmee ook de totale opbrengsten uit de rioolheffing toenemen. De afwijkingen kleiner dan € 1 miljoen lichten we verder niet toe.

Mutaties lasten

Begrotingsbijstellingen

Dit zijn neutrale beleidsarme mutaties waarbij sprake is van een verandering in de omvang van baten en/of lasten.

Afwijkingen groter dan € 1 miljoen zijn:

- Actualisatie rioolheffing: We verhogen de lasten voor de rioleringstaak met € 0,6 miljoen vanwege de ontvlechting van Waternet. Deze ontvlechting betekent dat de gemeente en het waterschap hun gezamenlijke organisatie scheiden en taken opnieuw moeten inrichten. Door de hogere verwachte baten van € 1,3 miljoen onttrekken we 0,7 miljoen minder aan de voorziening rioolheffing.

De afwijkingen kleiner dan € 1 miljoen lichten we verder niet toe.

Mutaties toevoegingen

Totaal toevoegingen

Egalisatiereserve drinkwatertarieven

We voegen meer toe aan de Egalisatiereserve drinkwatertarieven. Zie toelichting op de baten.

2.3 Economie, Kunst, Cultuur en Erfgoed

Programma 3 Economie, Kunst, Cultuur en Erfgoed

(bedragen x € 1 miljoen)	Begroting 2025	Begrotings- wijziging Najaarsnota 2025	Najaarsnota 2025
Baten	27,8	0	27,8
Lasten	281,1	-1,3	279,8
Saldo Baten en Lasten	-253,3	1,3	-252,0
Onttrekking	39,4	-1,3	38,1
Toevoeging	8,0	0	8,0
Saldo onttrekkingen en toevoegingen reserves	31,4	-1,3	30,1
Totaal Programma 3 Economie, kunst, cultuur en erfgoed	-221,9	0,0	-221,9

Financiële toelichting

De budgetafwijkingen in dit programma hebben een neutraal effect op de begroting. Het programma komt uit op een saldo van € 221,9 miljoen negatief. Per programma-onderdeel lichten we de afwijkingen toe.



2.3.1 Economie en innovatie

Financiële toelichting

<i>(bedragen x 1 miljoen)</i>	2025
Baten	24,4
Beginstand Najaarsnota 2025	24,4
Lasten	73,9
Beginstand Najaarsnota 2025	75,2
Mutaties Najaarsnota 2025	-1,3
Coalitieakkoord	-1,3
Saldo baten en lasten	-49,5
Onttrekking	28,9
Beginstand Najaarsnota 2025	30,2
Mutaties Najaarsnota 2025	-1,3
Reserve Coalitiemiddelen 22-26	-1,3
Toevoeging	8,0
Beginstand Najaarsnota 2025	8,0
Saldo onttrekking en toevoeging	20,9
Totaal	-28,7

Mutaties lasten

Coalitieakkoord

Wij besteden minder aan de opgaven Ecosystemen en Ondernemerschap. Dat komt door de lange aanlooptijd van activiteiten. Eerst benaderen incubators hun netwerk van experts, potentiële klanten en investeerders voor startende ondernemers. Met diverse partijen zijn gesprekken voor cofinanciering nog gaande.

Ook besteden we minder aan de opgaven Arbeidsmarkt en impulsproject Open Tech. Dat komt doordat subsidies die dit jaar zijn beschikbaar pas in volgende jaren worden verleend. Daardoor vallen de subsidies lager uit in 2025.

Voor het resultaat is dit neutraal. Door de lagere besteding onttrekken wij minder aan de reserve coalitieakkoordmiddelen.

Mutaties onttrekkingen

Reserve coalitieakkoordmiddelen

Lagere onttrekking uit de reserve coalitiemiddelen voor de opgaven van de Economische Uitvoeringsagenda 2023-2026.

2.3.2 Kunst en cultuur

Financiële toelichting

<i>(bedragen x 1 miljoen)</i>	2025
Baten	3,3
Beginstand Najaarsnota 2025	3,3
Lasten	200,7
Beginstand Najaarsnota 2025	200,7
Saldo baten en lasten	-197,4
Ottrekking	9,2
Beginstand Najaarsnota 2025	9,2
Saldo ottrekking en toevoeging	9,2
Totaal	-188,2

In programmaonderdeel 3.2 Kunst en Cultuur zijn geen wijzigingen.

2.3.3 Erfgoed

Financiële toelichting

<i>(bedragen x 1 miljoen)</i>	2025
Baten	0,2
Beginstand Najaarsnota 2025	0,2
Lasten	5,2
Beginstand Najaarsnota 2025	5,2
Mutaties Najaarsnota 2025	0,0
Budgetneutrale wijzigingen	0,0
Saldo baten en lasten	-5,0
Saldo onttrekking en toevoeging	-
Totaal	-5,0

In programmaonderdeel 3.3 Erfgoed zijn geen wijzigingen.

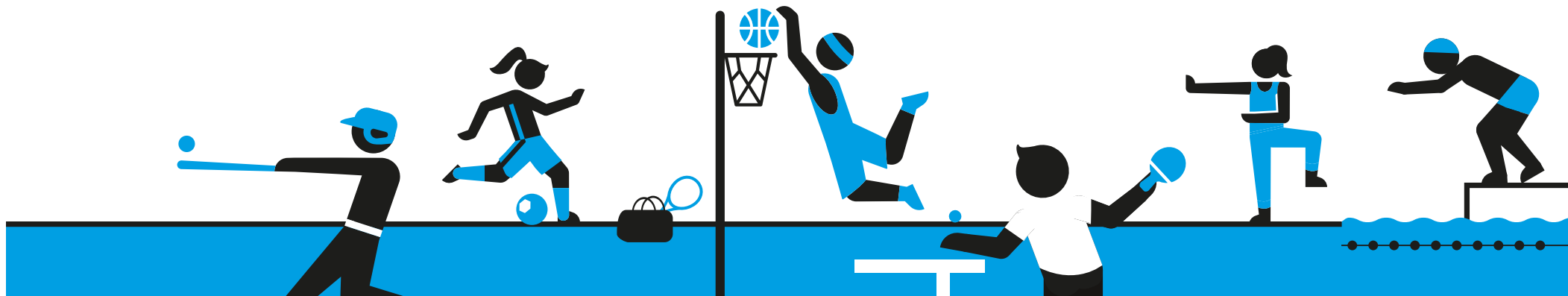
2.4 Sport en Bewegen

Programma 4 Sport en Bewegen

(bedragen x € 1 miljoen)	Begroting 2025	Begrotings- wijziging Najaarsnota 2025	Najaarsnota 2025
Baten	30,9	-1,2	29,6
Lasten	99,7	1,3	101,0
Saldo Baten en Lasten	-68,9	-2,5	-71,4
Onttrekking	5,8	0	5,8
Toevoeging	0	0	0,0
Saldo onttrekkingen en toevoegingen reserves	5,8	0,0	5,8
Totaal Programma 4 Sport	-63,1	-2,5	-65,6

Financiële toelichting

De budgetafwijkingen in dit programma hebben een negatief effect van € 2,5 miljoen op de begroting. Het programma komt uit op een saldo van € 65,6 miljoen negatief. Per programmaonderdeel lichten we de afwijkingen toe.



2.4.1 Sport en Bewegen

Financiële toelichting

<i>(bedragen x 1 miljoen)</i>	2025
Baten	29,6
Beginstand Najaarsnota 2025	30,9
Mutaties Najaarsnota 2025	-1,2
Mee- en tegenvallers	-1,2
Bijstelling huuropbrengsten sportaccommodaties	-1,2
Lasten	101,0
Beginstand Najaarsnota 2025	99,7
Mutaties Najaarsnota 2025	1,3
Mee- en tegenvallers	1,3
Bijstelling inhuurlasten zwembaden	1,3
Budgetneutrale wijzigingen	-
Saldo baten en lasten	-71,4
Ottrekking	5,8
Beginstand Najaarsnota 2025	5,8
Saldo onttrekking en toevoeging	5,8
Totaal	-65,6

Mutaties baten

Mee- en tegenvallers

Bijstelling huuropbrengsten sportaccommodaties

Lagere baten door incidentele administratieve correcties die betrekking hebben op het voorgaande jaar.

Mutaties lasten

Mee- en tegenvallers

Bijstelling inhuurlasten zwembaden

Hogere inhuurlasten door hoger ziekteverzuim en piekbelasting in de zomerperiode.

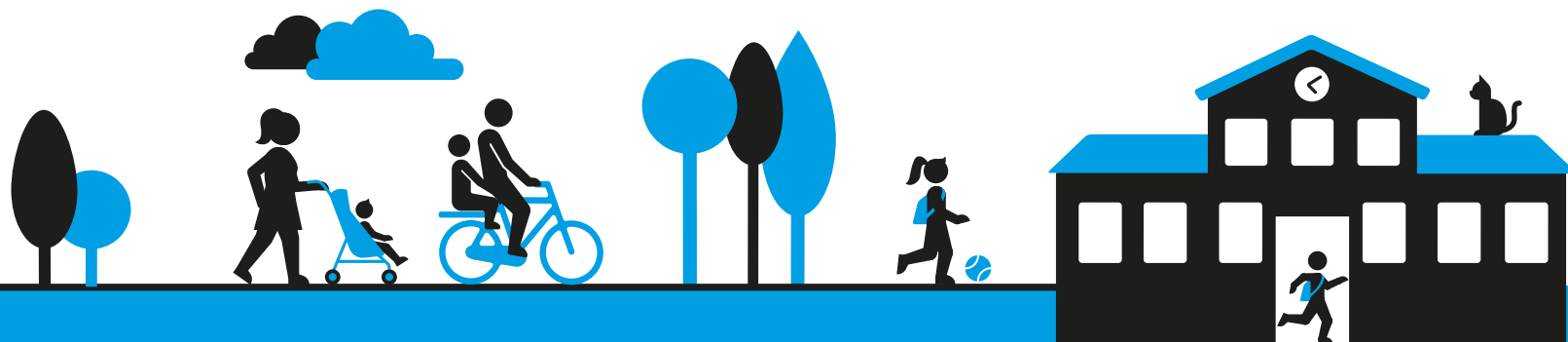
2.5 Onderwijs

Programma 5 Onderwijs

(bedragen x € 1 miljoen)	Begroting 2025	Begrotings- wijziging Najaarsnota 2025	Najaarsnota 2025
Baten	73,4	0,0	73,4
Lasten	351,6	-2,4	349,1
Saldo Baten en Lasten	-278,2	2,5	-275,8
Onttrekking	9,3	0	9,3
Toevoeging	0	0	0,0
Saldo onttrekkingen en toevoegingen reserves	9,3	0,0	9,3
Totaal Programma 5 Onderwijs	-268,9	2,5	-266,4

Financiële toelichting

De budgetafwijkingen in dit programma hebben een positief effect van € 2,5 miljoen op de begroting. Het programma komt uit op een saldo van € 266,4 miljoen negatief. Per programmaonderdeel lichten we de afwijkingen toe.



2.5.1 Onderwijs

Financiële toelichting

<i>(bedragen x 1 miljoen)</i>	2025
Baten	73,4
Beginstand Najaarsnota 2025	73,4
Mutaties Najaarsnota 2025	0,0
Mee- en tegenvallers	2,9
Regionaal Meld- en Coördinatiepunt	2,9
Begrotingsbijstellingen	-1,9
Budgetneutrale wijzigingen	-1,0
Lasten	349,1
Beginstand Najaarsnota 2025	351,6
Mutaties Najaarsnota 2025	-2,4
Mee- en tegenvallers	0,4
Regionaal Meld- en Coördinatiepunt	2,5
Onderbesteding onderwijsinterventie	-2,0
Begrotingsbijstellingen	-1,9
Budgetneutrale wijzigingen	-1,0
Saldo baten en lasten	-275,8
Ottrekking	9,3
Beginstand Najaarsnota 2025	9,3
Saldo onttrekking en toevoeging	9,3
Totaal	-266,4

Mutaties baten

Mee- en tegenvallers

Regionaal Meld- en Coördinatiepunt

We ontvangen extra middelen vanuit het Rijk voor het Regionale Meld- en Coördinatiepunt. Deze middelen worden gebruikt voor extra subsidies aan regiogemeenten en voor de inzet van eigen medewerkers om de aanpak voortijdig schoolverlaten uit te voeren.

Begrotingsbijstellingen

Specifieke Uitkering Kansrijke Wijk

We passen de begroting rondom de Specifieke Uitkering Kansrijke Wijk aan. Een deel van deze middelen, bestemd voor de ontwikkeling van het jonge kind in Nieuw-West en Zuidoost, zal in 2026 besteed worden.

Inzet naschoolse activiteiten

Vooruitlopend op de ingang van de tweede tranche van de Specifieke Uitkering Kansrijke Wijk per 2026 worden vanaf de start van het schooljaar 2025-2026 naschoolse activiteiten georganiseerd in Nieuw-West.

Budgetneutrale wijzigingen

Bijdrage lerarenagenda

Wij ontvangen niet langer een bijdrage voor de lerarenagenda vanuit het Rijk voor de lerarenagenda. Deze bijdrage gaat nu naar de onderwijsregio, vanuit waar wij samenwerken met andere gemeenten op dit onderwerp.

Mutaties lasten

Mee- en tegenvallers

Regionaal Meld- en Coördinatiepunt

We ontvangen extra middelen vanuit het Rijk voor het Regionale Meld- en Coördinatiepunt. Deze middelen worden gebruikt voor extra subsidies aan regiogemeenten en voor de inzet van eigen medewerkers om de aanpak voortijdig schoolverlaten uit te voeren.

Onderbesteding onderwijsinterventie

We geven minder geld uit aan verschillende onderwijsinterventies, onder andere door lagere kosten voor leerlingenvervoer en lagere uitgaven vanuit de Kansenaanpak Voorgezet Onderwijs.

Begrotingsbijstellingen

Specifieke Uitkering Kansrijke Wijk

We passen de begroting rondom de Specifieke Uitkering Kansrijke Wijk aan. Een deel van deze middelen, bestemd voor de ontwikkeling van het jonge kind in Nieuw-West en Zuidoost, zal in 2026 besteed worden.

Inzet naschoolse activiteiten

Vooruitlopend op de ingang van de tweede tranche van de Specifieke Uitkering Kansrijke Wijk per 2026 worden vanaf de start van het schooljaar 2025-2026 naschoolse activiteiten georganiseerd in Nieuw-West.

Budgetneutrale wijzigingen

Bijdrage lerarenagenda

Wij ontvangen niet langer een bijdrage voor de lerarenagenda vanuit het Rijk voor de lerarenagenda. Deze bijdrage gaat nu naar de onderwijsregio, vanuit waar wij samenwerken met andere gemeenten op dit onderwerp.

2.6 Gezondheid, Zorg, Jeugd, Opvang en Diversiteit

Programma 6 Gezondheid, Zorg, Jeugd, Opvang en Diversiteit

(bedragen x € 1 miljoen)	Begroting 2025	Begrotings- wijziging Najaarsnota 2025	Najaarsnota 2025
Baten	113,4	10,6	124,0
Lasten	1.398,2	10,3	1.408,5
Saldo Baten en Lasten	-1.284,8	0,4	-1.284,4
Onttrekking	46,5	0	46,5
Toevoeging	8,1	3,0	11,1
Saldo onttrekkingen en toevoegingen reserves	38,4	-3,0	35,4
Totaal Programma 6 Gezondheid, Zorg, Jeugd, Opvang en Diversiteit	-1.246,4	-2,7	-1.249,1

Financiële toelichting

De budgetafwijkingen in dit programma hebben een negatief effect van € 2,7 miljoen op de begroting. Het programma komt uit op een saldo van € 1.249,1 miljoen negatief. Per programmaonderdeel lichten we de afwijkingen toe.



2.6.1 Basisvoorzieningen

Financiële toelichting

(bedragen x 1 miljoen)	2025
Baten	85,7
Beginstand Najaarsnota 2025	85,7
Lasten	356,6
Beginstand Najaarsnota 2025	356,0
Mutaties Najaarsnota 2025	0,7
Autonome ontwikkelingen	1,7
Septembercirculaire Rijksvaccinatieprogramma	1,7
Budgetneutrale wijzigingen	-1,0
Saldo baten en lasten	-271,0
Ottrekking	7,1
Beginstand Najaarsnota 2025	7,1
Saldo ottrekking en toevoeging	7,1
Totaal	-263,9

Mutaties lasten

Autonome ontwikkelingen

Septembercirculaire Rijksvaccinatieprogramma

De begroting is aangepast op basis van de Septembercirculaire 2025 voor de integratie- en decentralisatie-uitkeringen, wat betreft de uitkeringswijzigingen voor 2025. De volgende budgetten zijn bijgesteld:

- We verhogen het budget Intensivering wijkgerichte vaccinatieaanpak met € 1,5 miljoen. Dit zijn extra middelen ter versterking van de lokale vaccinatieaanpak en het bereik van kwetsbare groepen.
- We verhogen het budget Rijksvaccinatieprogramma met € 0,2 miljoen. Dit betreft een aanpassing van de beschikbare middelen conform de rijksregeling voor de uitvoering van het vaccinatieprogramma binnen de publieke gezondheidszorg.

Budgetneutrale wijzigingen

Dit zijn neutrale beleidsarme mutaties waarbij de omvang van lasten of baten niet veranderen:

- *Middelen Ongelijk Investeren*
We verschuiven een deel van het budget voor Ongelijk investeren van programma 6 naar programma B (€ 1 miljoen). Dit is een technische wijziging, bij het opstellen van de begroting is gebleken dat het budget niet juist was verdeeld tussen Maatschappelijke Voorzieningen in programma 6 en Gemeenschapswerken in programma B.

2.6.2 Wijkteams

Financiële toelichting

<i>(bedragen x 1 miljoen)</i>	2025
Baten	1,0
Beginstand Najaarsnota 2025	1,0
Lasten	138,4
Beginstand Najaarsnota 2025	139,9
Mutaties Najaarsnota 2025	-1,5
Begrotingsbijstellingen	-1,5
Saldo baten en lasten	-137,4
Onttrekking	1,6
Beginstand Najaarsnota 2025	1,6
Saldo onttrekking en toevoeging	1,6
Totaal	-135,9

Mutaties lasten

Begrotingsbijstellingen

Dit zijn neutrale beleidsarme mutaties waarbij sprake is van een verandering in de omvang van baten en/of lasten:

Onderbesteding ouder- en kindteams

De stichting OKT (ouder- en kindteams) heeft voor 2025 € 8,8 miljoen extra aan middelen gekregen, in lijn met de door de stichting opgestelde begroting. Deze extra investering werd pas bekend bij de vaststelling van de Voorjaarsnota 2025. Dit najaar is gebleken dat de volledige uitbreiding van de formatie in 2025 meer tijd vraagt. Het naar verwachting niet-bestede bedrag wordt toegevoegd aan de Egalisatiereserve Jeugd (€ 1,5 miljoen).

2.6.3 Individuele voorzieningen

Financiële toelichting

<i>(bedragen x 1 miljoen)</i>	2025
Baten	37,4
Beginstand Najaarsnota 2025	26,8
Mutaties Najaarsnota 2025	10,6
Begrotingsbijstellingen	10,6
Lasten	903,3
Beginstand Najaarsnota 2025	891,8
Mutaties Najaarsnota 2025	11,5
Autonome ontwikkelingen	2,4
Septembercirculaire Vrouwenopvang	-0,1
Verwerking septembercirculaire programma 6	2,4
Mee- en tegenvallers	-
Actualisatie meevallers Jeugd	-5,6
Actualisatie tegenvallers Jeugd	5,6
Begrotingsbijstellingen	9,1
Budgetneutrale wijzigingen	-
Saldo baten en lasten	-865,9
Onttrekking	37,8
Beginstand Najaarsnota 2025	37,8
Toevoeging	11,1
Beginstand Najaarsnota 2025	8,1
Mutaties Najaarsnota 2025	3,0
Reserve egalisatie WMO	1,0
Egalisatiereserve Jeugd	2,0
Saldo onttrekking en toevoeging	26,7
Totaal	-839,2

Mutaties baten

Begrotingsbijstellingen

Dit zijn neutrale beleidsarme mutaties waarbij sprake is van een verandering in de omvang van baten en/of lasten:

SPUK Expertisenetwerken Jeugdhulp

We passen de begroting rondom de Specifieke uitkering (SPUK) Expertisenetwerken Jeugdhulp 2025 aan. Het gaat hier om middelen vanuit het Rijk voor het Bovenregionaal expertisenetwerk Noord-Holland (€ 3,8 miljoen).

SPUK Project Lang Leven thuis Flats

We passen de begroting rondom de SPUK Project Lang Leven thuis Flats aan. Dit is geld voor de uitvoering van de Regeling specifieke uitkering domeinoverstijgend samenwerken (€ 2,6 miljoen).

SPUK Academische Kinder- en Jeugdpsychiatrie 2025

We passen de begroting rondom de SPUK Academische Kinder- en Jeugdpsychiatrie 2025 aan. Het gaat hier om de inzet van middelen voor de bovenregionale functie van academische kinder- en jeugdpsychiatrie, ondergebracht bij Levvel (€ 1,1 miljoen).

SPUK Huiselijk Geweld en Kindermishandeling 2025

We passen de begroting rondom de SPUK Huiselijk Geweld en Kindermishandeling 2025 aan. Specifiek betreffen dit de activiteiten voor de opvang van slachtoffers van mensenhandel met multiproblematiek (een opeenstapeling van problemen op meerdere levensgebieden) (€ 1,1 miljoen).

Saldo ramingsrisico jeugd 2025 naar HSJH

Het ramingsrisico jeugd is in 2024 geactualiseerd en dit heeft een positief saldo opgeleverd; we hebben hogere rijksinkomsten gekregen dan eerder geraamd. Dit saldo wordt in 2025 ingezet binnen de hoogspecialistische jeugdhulp (HSJH), waar de lasten evenredig toenemen met € 2,0 miljoen.

Mutaties lasten

Autonome ontwikkelingen

Verwerking septembercirculaire programma 6

De begroting is aangepast op basis van de septembercirculaire 2025 voor de integratie- en decentralisatie-uitkeringen, wat betreft de uitkeringswijzigingen voor 2025. De volgende budgetten zijn bijgesteld:

- We verhogen het budget Pilot dakloze EU-burgers met € 2,5 miljoen. Dit is een nieuwe tijdelijke rijksbijdrage voor de opvang en begeleiding van dakloze EU-burgers.
- We verlagen het budget Maatschappelijke opvang en Openbare Geestelijke Gezondheidszorg met € 0,4 miljoen. Dit komt door de actualisatie van de decentralisatie-uitkering op basis van nieuwe verdeelmaatstaven voor de maatschappelijke opvang.
- We verhogen het budget Beschermd Wonen met € 0,3 miljoen. De stijging hangt samen met de actualisatie van de verdeling en volumegroei binnen beschermd wonen.

Septembercirculaire Vrouwenopvang

We verlagen het budget Vrouwenopvang met € 0,1 miljoen. Dit is een bijstelling van de rijksbijdrage vrouwenopvang als gevolg van de herverdeling van taken en de aanpassing van de centrumfunctie.

Mee- en tegenvallers

Actualisatie meevallers Jeugd

De bijgestelde prognose op enkele jeugdbudgetten laat voor 2025 een meevaller zien van in totaal € 6,1 miljoen. Wij dekken met deze meevallers de tekorten binnen de jeugdbudgetten van € 5,6 miljoen, dit lichten we hier toe. De resterende € 0,5 miljoen voegen we toe aan de Egalisatiereserve Jeugd. De toelichting daarop is te vinden bij de reservemutaties.

- Het budget voor de gecertificeerde instellingen die jeugdbescherming en -reclassering bieden verlagen we met € 3,5 miljoen. Met name door aanhoudende personeelstekorten hebben de gecertificeerde instellingen minder gezinnen kunnen bijstaan. Daarnaast is een deel van de gezinnen vanuit de proeftuin Blijvend Veilig in het kader van het Toekomstscenario Kind- en gezinsbescherming geholpen vanuit andere partners (Ouder- en Kindteams en Buurtteams).
- Het budget voor de aanvullende contracten aanvullende jeugdhulp verlagen we met € 1 miljoen. Twee instellingen met driemilieuvoorzieningen (een specialistische vorm van jeugdhulp waar verblijf, onderwijs of werk, en vrijetijdsbesteding integraal

worden aangeboden) maken minder dan voorheen gebruik van dit contract. Een deel hiervan is verschoven naar individuele betaalovereenkomsten.

- Het budget voor de hoogspecialistische jeugdhulp verlagen we met € 0,9 miljoen. De extra middelen die bij de Voorjaarsnota 2025 toegekend zijn om de transformatie te versnellen komen in 2025 nog niet volledig tot besteding. Het gaat hierbij vooral om de inzet van praktische gezinsondersteuning en alternatief aanbod voor kinderen met autisme.
- Het budget voor de enkelvoudige specialistische jeugdhulp (ESJH) wordt met in totaal € 0,7 miljoen verlaagd. Enkele jeugdhulpaanbieders realiseren in 2025 niet de afgesproken taak, waardoor de kosten lager uitvallen. Ook de kosten voor de zorgcontinuïteit vanuit 2023 liggen in 2025 lager dan verwacht, omdat kinderen eerder zijn uitgestroomd of overgedragen. Van het voordeel op de ESJH wordt € 0,2 miljoen ingezet ter dekking van tegenvallers binnen de jeugdbudgetten; het resterende bedrag wordt toegevoegd aan de Egalisatiereserve Jeugd (zie toelichting bij de reservemutaties).

Actualisatie tegenvallers Jeugd

De bijgestelde prognose op enkele jeugdbudgetten laat voor 2025 een tegenvaller zien van € 5,6 miljoen. Wij dekken dit tekort met meevallers binnen de jeugdbudgetten. Het gaat om de volgende onderdelen:

- Het budget voor de individuele betaalovereenkomsten (IBO's) wordt met € 4,4 miljoen verhoogd. Ondanks de start van verschillende actielijnen om het beroep op de IBO's voor aanvullende jeugdhulp terug te dringen, is het aantal IBO-aanvragen gestegen, en wordt daarmee de besparingsopgave (van € 2 miljoen) niet gehaald. De toename van de IBO's zit met name bij 1) aanvragen waarbij een specifieke niet ingekochte aanbieder in het gerechtelijke vonnis is opgenomen en 2) aanvragen waar beroep wordt gedaan op de hardheidsclausule, wanneer zorg niet (direct) beschikbaar is bij gecontracteerde aanbieders. De eerste categorie is ongeveer 30 procent, en de tweede categorie ongeveer 40 procent van de totale IBO-aanvragen.
- Het budget voor de persoonsgebonden budgetten (pgb's) jeugd wordt met € 1,2 miljoen verhoogd. Voor pgb's jeugd is een besparingsopgave in de Begroting 2025 opgenomen die oploopt naar € 1,6 miljoen vanaf 2026. Deze is voor een deel gehaald, onder andere door een subsidieregeling in te voeren voor kinderopvanginstellingen die opvang bieden aan kinderen met een extra zorgvraag. Om betere sturing op (legitiem gebruik van) de pgb's mogelijk te maken is recent de jeugdverordening aangepast. Deze aanscherping in de verordening heeft tijd nodig om in de uitvoering tot merkbare effecten te komen.

Begrotingsbijstellingen

Dit zijn neutrale beleidsarme mutaties waarbij sprake is van een verandering in de omvang van baten en/of lasten. Onderstaande wijzigingen zijn groter dan € 1 miljoen:

SPUK Expertisenetwerken Jeugdhulp

We passen de begroting rondom de SPUK Expertisenetwerken Jeugdhulp 2025 aan. Het gaat hier om middelen vanuit het Rijk voor het Bovenregionaal expertisenetwerk (BEN) Noord-Holland (€ 3,8 miljoen).

SPUK Project Lang Leven thuis Flats

We passen de begroting rondom de SPUK Project Lang Leven thuis Flats aan. Dit betreft geld voor de uitvoering van de Regeling specifieke uitkering domeinoverstijgend samenwerken (€ 2,6 miljoen).

SPUK Academische functie Jeugd 2025

We passen de begroting rondom de SPUK Academische functie Jeugd 2025 aan. Het gaat hier om de inzet van middelen voor de bovenregionale functie van academische kinder- en jeugdpsychiatrie, ondergebracht bij Levvel (€ 1,1 miljoen).

SPUK Huiselijk Geweld en Kindermishandeling 2025

We passen de begroting rondom de SPUK Huiselijk Geweld en Kindermishandeling 2025 aan. Specifiek betreffen dit de activiteiten voor de opvang van slachtoffers van mensenhandel met Multi problematiek (€ 1,1 miljoen).

Saldo ramingsrisico jeugd 2025 naar HSJH

Het ramingsrisico Jeugd is in 2024 geactualiseerd en dit heeft een positief saldo opgeleverd; we hebben hogere rijksinkomsten ontvangen dan eerder geraamd. Dit positieve saldo wordt in 2025 ingezet binnen de hoogspecialistische jeugdhulp (HSJH), waar de lasten evenredig toenemen met € 2,0 miljoen.

Storting toezicht en handhaving en Sociale Basis

Voor 2025 zijn middelen gereserveerd voor de implementatie van toezicht en handhaving op de Wmo. Door vertraging is de uitvoering dit jaar deels niet meer mogelijk. De kosten worden nu in 2026 verwacht. Daarom wordt een deel van het budget toegevoegd aan de egaliseringsreserve Wmo (€ 0,4 miljoen). Eerder is besloten om de extra nominale compensatie voor de Sociale basis voor 2025 deels te dekken vanuit de egaliseringsreserve Wmo. Deze onttrekking draaien we nu

terug, omdat dit betaald kan worden vanuit incidentele rijksmiddelen die we in deze begroting verwerken (€ 0,6 miljoen).

Mutaties toevoegingen

Reserve egalisatie WMO

Hogere toevoeging aan de egaliseringsreserve Wmo is het gevolg van:

- Eerder is besloten om de extra nominale compensatie voor de Sociale basis voor 2025 deels te dekken vanuit de egaliseringsreserve Wmo. Deze onttrekking draaien we nu terug, omdat dit betaald kan worden vanuit incidentele rijksmiddelen die we in deze begroting verwerken (€ 0,6 miljoen).
- Een reservering voor het budget van het implementatieplan Beleidskader Toezicht en Handhaving Wmo en Jeugd (€ 0,4 miljoen) door vertraging in de uitvoering. De kosten worden nu in 2026 verwacht.

Egaliseringsreserve Jeugd

Hogere toevoeging aan de egaliseringsreserve Jeugd is het gevolg van:

- De stichting OKT heeft voor 2025 € 8,8 miljoen extra aan middelen gekregen, in lijn met de door de stichting opgestelde begroting. Deze extra investering werd pas bekend bij de vaststelling van de Voorjaarsnota 2025. Dit najaar is gebleken dat de volledige uitbreiding van de formatie in 2025 meer tijd vraagt. Het naar verwachting niet bestede bedrag wordt toegevoegd aan de Egaliseringsreserve Jeugd (€ 1,5 miljoen).
- Een onderbesteding op het budget van enkelvoudig specialistische jeugdhulp, Enkele jeugdhulpaanbieders realiseren in 2025 niet de afgesproken taak, waardoor de kosten lager uitvallen. Ook de kosten voor de zorgcontinuïteit vanuit 2023 liggen in 2025 lager dan verwacht, omdat kinderen eerder zijn uitgestroomd of overgedragen (€ 0,5 miljoen).

2.6.4 Diversiteit

Financiële toelichting

<i>(bedragen x 1 miljoen)</i>	2025
Lasten	10,1
Beginstand Najaarsnota 2025	10,5
Mutaties Najaarsnota 2025	-0,4
Budgetneutrale wijzigingen	-0,4
Saldo baten en lasten	-10,1
Saldo onttrekking en toevoeging	-
Totaal	-10,1

Mutatie Lasten

Budgetneutrale wijzigingen

Dit zijn neutrale beleidsarme mutaties waarbij de omvang van lasten of baten niet veranderen. Mutaties onder de € 1 miljoen lichten we niet toe.

2.7 Sociale Zaken en Armoedebestrijding

Programma 7 Sociale Zaken en Armoedebestrijding

(bedragen x 1 miljoen)	Begroting 2025	Begrotings- wijziging Najaarsnota 2025	Najaarsnota 2025
Baten	927,4	39,3	966,7
Lasten	1.403,5	35,2	1.438,7
Saldo Baten en Lasten	-476,1	4,1	-472,0
Onttrekking	108,2	-0,8	107,4
Toevoeging	50,3	8,6	58,9
Saldo onttrekkingen en toevoegingen reserves	57,9	-9,5	48,5
Totaal Programma 7 Sociale zaken en Armoedebestrijding	-418,1	-5,4	-423,5

Financiële toelichting

De budgetafwijkingen in dit programma hebben een negatief effect van € 5,4 miljoen op de begroting. Het programma komt uit op een saldo van € 423,5 miljoen negatief. Per programmaonderdeel lichten we de afwijkingen toe.



2.7.1 Inkomensregelingen

Financiële toelichting

(bedragen x 1 miljoen)	2025
Baten	767,9
Beginstand Najaarsnota 2025	747,5
Mutaties Najaarsnota 2025	20,5
Begrotingsbijstellingen	20,5
Lasten	833,2
Beginstand Najaarsnota 2025	819,5
Mutaties Najaarsnota 2025	13,6
Begrotingsbijstellingen	13,6
Saldo baten en lasten	-65,3
Onttrekking	68,2
Beginstand Najaarsnota 2025	68,1
Mutaties Najaarsnota 2025	0,2
Reserve Iedereen Kans op Werk	0,2
Toevoeging	26,6
Beginstand Najaarsnota 2025	18,8
Mutaties Najaarsnota 2025	7,8
Egalisatie inkomensdeel en conjunctuur	7,8
Saldo onttrekking en toevoeging	41,6
Totaal	-23,6

Mutaties baten

Begrotingsbijstellingen

Dit zijn neutrale beleidsarme mutaties waarbij sprake is van een verandering in de omvang van baten en/of lasten. We verhogen onze baten met € 20,5 miljoen op basis van het definitief macrobudget 2025, welke is bijgesteld op basis van de verwachte ontwikkeling van het bijstandsbestand en de verwachte hoogte van de uitkering.

Mutaties lasten

Begrotingsbijstellingen

Dit zijn neutrale beleidsarme mutaties waarbij sprake is van een verandering in de omvang van baten en/of lasten.

- We verhogen onze lasten met € 12,4 miljoen door een verwachte toename van het bijstands-bestand voor het verstrekken van bijstandsuitkeringen.
- We verhogen het budget voor digitale data- en informatiesystemen voor de dienstverlening van bijstandsgerechtigden waarmee in eerdere raming rekening mee was gehouden € 1,5 miljoen.

Mutaties onttrekkingen

Reserve Iedereen Kans op Werk

Hogere onttrekking uit de reserve Iedereen Kans op Werk vanwege hogere besteding op het uitvoeren van de projecten binnen het programma Iedereen Kans op Werk.

Mutaties toevoegingen

Egalisatie inkomensdeel en conjunctuur

We voegen € 7,8 miljoen toe aan de egalisatiereserve inkomensdeel en conjunctuur. Op basis van het definitief macrobudget 2025 verhogen we de baten met € 20,5 miljoen en verhogen we de lasten met € 12,7 miljoen (programmaonderdeel 7.1: € 12,4 miljoen, programmaonderdeel 7.2: € 0,3 miljoen). Het verschil voegen we toe aan de reserve.

2.7.2 Werk, participatie en inburgering

Financiële toelichting

(bedragen x 1 miljoen)	2025
Baten	43,0
Beginstand Najaarsnota 2025	42,9
Mutaties Najaarsnota 2025	0,1
Begrotingsbijstellingen	0,1
Lasten	282,2
Beginstand Najaarsnota 2025	281,8
Mutaties Najaarsnota 2025	0,5
Autonome ontwikkelingen	4,8
Mutaties sept circulaire WP	4,8
Mee- en tegenvallers	-
Regionaal Meld- en Coördinatiepunt	-
Begrotingsbijstellingen	-2,9
Budgetneutrale wijzigingen	-1,5
Saldo baten en lasten	-239,2
Onttrekking	8,9
Beginstand Najaarsnota 2025	9,9
Mutaties Najaarsnota 2025	-1,0
Reserve Iedereen Kans op Werk	-1,0
Toevoeging	0,8
Mutaties Najaarsnota 2025	0,8
Reserve Sociaal Werk	0,8
Saldo onttrekking en toevoeging	8,0
Totaal	-231,1

Mutaties baten

Begrotingsbijstellingen

Dit zijn neutrale beleidsarme mutaties waarbij sprake is van een verandering in de omvang van baten en/of lasten. De afwijking lichten we niet verder toe, omdat deze kleiner is dan € 1 miljoen.

Mutaties lasten

Autonome ontwikkelingen

Mutaties sept circulaire WP

We verhogen de lasten met € 4,8 miljoen door gemeentefondsmiddelen vanuit het Rijk voor:

- Implementatie Participatiewet in balans (€ 2,9 miljoen), om de Participatiewet te vereenvoudigen en te verbeteren
- Participatie IU (€ 1,8 miljoen) om de werking van loonkostensubsidie bij beschermt werk te verbeteren
- Impulsbudget sociale infrastructuur (€ 0,1 miljoen) om de infrastructuur van sociaal ontwikkelbedrijven te versterken.

Begrotingsbijstellingen

Dit zijn neutrale beleidsarme mutaties waarbij sprake is van een verandering in de omvang van baten en/of lasten.

- We verlagen het budget incidenteel met € 1,5 miljoen om binnen het programma de hogere kosten voor digitale data- en informatiesystemen voor de dienstverlening van bijstandsgerechtigden te dekken.
- We verlagen het budget met € 0,8 miljoen vanwege middelen sociale infrastructuur uit de meicirculaire welke we toevoegen aan de reserve sociaal werk. Deze middelen worden in latere jaren ingezet voor de opgave Sociaal Werk.
- We verlagen het budget met € 0,9 miljoen omdat de uitvoering van projecten binnen het programma Iedereen Kans op Werk (IKOW) een lagere besteding heeft. Hierom doen we een lagere onttrekking uit de reserve IKOW.

Budgetneutrale wijzigingen

Dit zijn neutrale beleidsarme mutaties waarbij de omvang van lasten of baten niet veranderen. Veelal zal dit betekenen dat er sprake is van een verschuiving over programma's, programmaonderdelen of doelen. We verlagen het budget met € 1,2 miljoen om binnen het programma de hogere kosten voor de regelingen bijzondere bijstand en studietoeslag bij armoedebestrijding op te kunnen vangen.

Mutaties onttrekkingen

Reserve Iedereen Kans op Werk

Lagere onttrekking uit de reserve Iedereen Kans op Werk vanwege lagere besteding op het uitvoeren van de projecten binnen het programma Iedereen Kans op Werk.

Mutaties toevoegingen

Reserve Sociaal Werk

Hogere toevoeging aan de reserve Sociaal Werk doordat we de middelen sociale infrastructuur vanuit de meicirculaire toevoegen aan de reserve sociaal werk. Deze middelen worden in latere jaren ingezet voor de opgave van Sociaal Werk.

2.7.3 Armoede en schuldhulp

Financiële toelichting

<i>(bedragen x 1 miljoen)</i>	2025
Baten	75,1
Beginstand Najaarsnota 2025	53,4
Mutaties Najaarsnota 2025	21,7
Begrotingsbijstellingen	21,7
Lasten	225,0
Beginstand Najaarsnota 2025	201,7
Mutaties Najaarsnota 2025	23,3
Begrotingsbijstellingen	22,1
Budgetneutrale wijzigingen	1,2
Saldo baten en lasten	-149,8
Onttrekking	6,3
Beginstand Najaarsnota 2025	6,3
Saldo onttrekking en toevoeging	6,3
Totaal	-143,6

Mutaties baten

Begrotingsbijstellingen

Dit zijn neutrale beleidsarme mutaties waarbij sprake is van een verandering in de omvang van baten en/of lasten. We verhogen de baten met € 21,7 miljoen vanuit de specifieke uitkering gemeentelijke hulp aan gedupeerden kinderopvang-toeslagproblematiek.

Mutaties lasten

Begrotingsbijstellingen

Dit zijn neutrale beleidsarme mutaties waarbij sprake is van een verandering in de omvang van baten en/of lasten. We verhogen de lasten met € 21,7 miljoen vanuit de specifieke uitkering gemeentelijke hulp aan gedupeerden kinderopvang-toeslagproblematiek.

Budgetneutrale wijzigingen

Dit zijn neutrale beleidsarme mutaties waarbij de omvang van lasten of baten niet veranderen. Veelal zal dit betekenen dat er sprake is van een verschuiving over programma's, programmaonderdelen of doelen. We verhogen het budget met € 1,2 miljoen vanwege de hogere kosten voor de regelingen bijzondere bijstand en studietoeslag bij armoedebestrijding.

2.7.4 Migratie, asiel en ongedocumenteerden

Financiële toelichting

<i>(bedragen x 1 miljoen)</i>	2025
Baten	80,6
Beginstand Najaarsnota 2025	83,6
Mutaties Najaarsnota 2025	-3,0
Begrotingsbijstellingen	-3,0
Lasten	98,4
Beginstand Najaarsnota 2025	100,5
Mutaties Najaarsnota 2025	-2,2
Autonome ontwikkelingen	0,6
Uitwerking septembercirculaire 2025	0,6
Begrotingsbijstellingen	-3,0
Budgetneutrale wijzigingen	0,2
Saldo baten en lasten	-17,7
Onttrekking	24,0
Beginstand Najaarsnota 2025	24,0
Toevoeging	31,5
Beginstand Najaarsnota 2025	31,5
Saldo onttrekking en toevoeging	-7,5
Totaal	-25,2

Mutaties baten

Begrotingsbijstellingen

Dit zijn neutrale beleidsarme mutaties waarbij sprake is van een verandering in de omvang van baten en/of lasten. We verlagen de baten met € 3,0 miljoen omdat we in 2025 geen lasten verwachten voor sociaal beheer van asielzoekers en statushouders.

Mutaties lasten

Autonome ontwikkelingen

Uitwerking septembercirculaire 2025

We verhogen de lasten met € 0,6 miljoen door gemeentefondsmiddelen vanuit het Rijk voor de spreidingswet (€ 0,4 miljoen) en de aanpak overlast asielzoekers (€ 0,2 miljoen).

Begrotingsbijstellingen

Dit zijn neutrale beleidsarme mutaties waarbij sprake is van een verandering in de omvang van baten en/of lasten. We verlagen de lasten met € 3,0 miljoen omdat we geen lasten in 2025 verwachten voor sociaal beheer van asielzoekers en statushouders.

Budgetneutrale wijzigingen

Dit zijn neutrale beleidsarme mutaties waarbij de omvang van lasten of baten niet veranderen. Veelal zal dit betekenen dat er sprake is van een verschuiving over programma's, programmaonderdelen of doelen. De afwijking lichten we niet toe, omdat deze kleiner is dan € 1 miljoen.

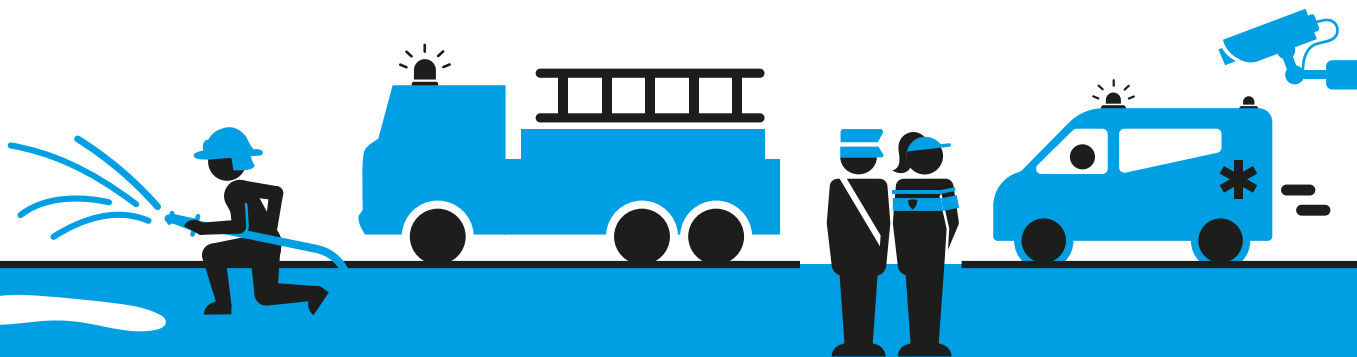
2.8 Veiligheid

Programma 8 Veiligheid

(bedragen x € 1 miljoen)	Begroting 2025	Begrotings- wijziging Najaarsnota 2025	Najaarsnota 2025
Baten	35,1	5,1	40,2
Lasten	330,0	-1,4	328,6
Saldo Baten en Lasten	-294,9	6,5	-288,4
Onttrekking	12,4	0	12,4
Toevoeging	0	0	0,0
Saldo onttrekkingen en toevoegingen reserves	12,4	0,0	12,4
Totaal Programma 8 Veiligheid	-282,4	6,5	-276,0

Financiële toelichting

De budgetafwijkingen in dit programma hebben een positief effect van € 6,5 miljoen op de begroting. Het programma komt uit op een saldo van € 276,0 miljoen negatief. Per programmaonderdeel lichten we de afwijkingen toe.



2.8.1 Brandweer en Crisisbeheersing

Financiële toelichting

<i>(bedragen x € 1 miljoen)</i>	2025
Baten	3,3
 Beginstand Najaarsnota 2025	3,3
Lasten	101,1
 Beginstand Najaarsnota 2025	101,1
Saldo baten en lasten	-97,8
Saldo onttrekking en toevoeging	-
Totaal	-97,8

Er zijn geen budgetafwijkingen in dit programmaonderdeel.

2.8.2 Openbare orde en veiligheid

Financiële toelichting

(bedragen x € 1 miljoen)	2025
Baten	36,9
Beginstand Najaarsnota 2025	31,8
Mutaties Najaarsnota 2025	5,1
Begrotingsbijstellingen	5,1
Lasten	227,5
Beginstand Najaarsnota 2025	228,8
Mutaties Najaarsnota 2025	-1,4
Autonome ontwikkelingen	0,2
Septembercirculaire 2025 Programma 8	0,2
Mee- en tegenvallers	-7,1
Onderbesteding toezicht en handhaving	-5,5
Onderbesteding digitaliseringsproject	-1,6
Begrotingsbijstellingen	5,1
Budgetneutrale wijzigingen	0,4
Saldo baten en lasten	-190,6
Onttrekking	12,4
Beginstand Najaarsnota 2025	12,4
Toevoeging	-
Beginstand Najaarsnota 2025	-
Saldo onttrekking en toevoeging	12,4
Totaal	-178,2

Toelichtingen op de wijzigingen

Mutaties baten

Begrotingsbijstellingen

We gaan in 2025 meer baten ontvangen uit Rijksregelingen. Tegenover deze hogere baten staan hogere lasten.

Mutaties lasten

Autonome ontwikkelingen

Septembercirculaire 2025 Programma 8

We hebben de effecten van de september circulaire, die betrekking hebben op Versterking Omgevingsveiligheidsdiensten (€ 0,24 miljoen) en Register Externe Veiligheidsrisico's (€ 0,002 miljoen) verwerkt in onze programma begroting.

Mee- en tegenvallers

Onderbesteding toezicht en handhaving

We geven in 2025 minder middelen uit aan personeelskosten dan verwacht. Dit komt doordat de nieuwe instroom van BOA's, toezichthouders en fietscoaches langzamer op gang kwam dan begroot. De arbeidsmarkt krapte is nog steeds hoog waardoor het aantrekken van nieuwe medewerkers nog lastiger bleek dan eerder verwacht. De onderbesteding is vooral in het eerste halfjaar ontstaan. In het vierde kwartaal van 2025 verwachten we dat de kosten naar het budgetniveau gestegen zullen zijn.

Onderbesteding digitaliseringsproject

We geven in 2025 minder middelen uit aan het Project digitalisering handhaving (XAAS) dan begroot. Eerder in het jaar hebben wij een ander uitvoeringsritme vastgesteld dan begroot, door op dat moment vastgestelde vertraging. De uitvoering van dit digitaliseringsproject loopt nu geheel volgens deze aangepaste projectplanning. Dit houdt in dat het niet bestede projectbudget van 2025 zal worden ingezet in 2026.

Begrotingsbijstellingen

We gaan in 2025 meer middelen inzetten vanuit Rijksregelingen. Dit komt door een verdere intensivering en het verder op stoom komen van de werkzaamheden. Dit betreft voornamelijk ontvangen baten uit Rijksregelingen voor Preventie Met Gezag (€ 3,9 miljoen) en Mainport Noordzeekanaalgebied (€ 0,9 miljoen). Voor Preventie met Gezag zetten we middelen in om te voorkomen dat kwetsbare jongeren afglijden in criminaliteit door vroegtijdige signalering en passende interventies. Voor Mainport Noordzeekanaalgebied bestemmen we deze Rijksmiddelen voor het realiseren van een veilig, integer en economisch vitaal gebied, met specifieke focus op het tegengaan van georganiseerde criminaliteit zoals de in- en doorvoer van verdovende middelen.

Budget neutrale wijzigingen

Wij hebben het subsidiebudget voor het Pride slotweekend verschoven tussen programma 8 en 6 zodat het budget en de activiteiten op dezelfde plaats in de administratie worden verantwoord.

2.A Algemene Dekkingsmiddelen

Programma A Algemene Dekkingsmiddelen

(bedragen x € 1 miljoen)	Begroting 2025	Begrotings- wijziging Najaarsnota 2025	Najaarsnota 2025
Baten	4.388,6	21,9	4.410,4
Lasten	156,7	23,8	180,5
Saldo Baten en Lasten	4.231,8	-1,9	4.229,9
Onttrekking	145,3	0	145,3
Toevoeging	841,8	2,2	844,0
Saldo onttrekkingen en toevoegingen reserves	-696,5	-2,2	-698,7
Totaal Programma A Algemene dekkingsmiddelen	3.535,3	-4,1	3.531,2

Financiële toelichting

De budgetafwijkingen in dit programma hebben een negatief effect van € 4,1 miljoen op de begroting. Het programma komt uit op een saldo van € 3.531,2 miljoen positief. Per programmaonderdeel lichten we de afwijkingen toe.



2.A.1 Lokale Heffingen

Financiële toelichting

(bedragen x 1 miljoen)	2025
Baten	1.100,1
Beginstand Najaarsnota 2025	1.104,7
Mutaties Najaarsnota 2025	-4,6
Mee- en tegenvallers	-6,2
Lagere baten straatparkeren	-6,2
Begrotingsbijstellingen	1,6
Lasten	44,0
Beginstand Najaarsnota 2025	42,4
Mutaties Najaarsnota 2025	1,6
Begrotingsbijstellingen	1,6
Saldo baten en lasten	1.056,1
Saldo onttrekking en toevoeging	-
Totaal	1.056,1

Mutaties baten

Mee- en tegenvallers

Lagere baten straatparkeren

We zien dat de opbrengsten straatparkeren lager zijn dan verwacht. De verwachte opbrengsten in de uitbreidingsgebieden worden gehaald, maar in de bestaande gebieden betaald parkeren blijven de opbrengsten achter. Het aantal transactie blijft hier op peil, maar de parkeerduur loopt terug. Ook dalen de opbrengsten uit naheffingsaanslagen doordat er minder naheffingsaanslagen zijn opgelegd dan verwacht.

Begrotingsbijstellingen

Actualisatie vervolgingskosten en bedrijfslasten

We verhogen de baten, die we in rekening brengen als vergoeding voor het aanmanen en betekenen van dwangbevelen (vervolgingskosten), omdat er meer aanslagen worden opgelegd als gevolg van areaaluitbreidingen. Bovendien is het tarief voor het betekenen van dwangbevelen met 8 procent verhoogd.

We verhogen daarnaast de bedrijfslasten voor zowel vast- als extern personeel als gevolg van een toename van het werkaanbod bij de dwanginvordering, een hoge piekbelasting bij het opleggen van aanslagen, achterstanden in de Basisregistratie Adressen en Gebouwen, ziektevervanging en inzet voor projecten waaronder het verbeteren van het incassotraject binnen het nieuwe financieel systeem.

De toegenomen lasten worden gedekt uit de toename van de baten.

Mutaties lasten

Begrotingsbijstellingen

Actualisatie vervolgingskosten en bedrijfslasten

We verhogen de baten, die we in rekening brengen als vergoeding voor het aanmanen en betekenen van dwangbevelen (vervolgingskosten), omdat er meer aanslagen worden opgelegd als gevolg van areaaluitbreidingen. Bovendien is het tarief voor het betekenen van dwangbevelen met 8 procent verhoogd.

We verhogen daarnaast de bedrijfslasten voor zowel vast- als extern personeel als gevolg van een toename van het werkaanbod bij de dwanginvordering, een hoge piekbelasting bij het opleggen van aanslagen, achterstanden in de Basisregistratie Adressen en Gebouwen, ziektevervanging en inzet voor projecten waaronder het verbeteren van het incassotraject binnen het nieuwe financieel systeem. De toegenomen lasten worden gedekt uit de toename van de baten.

2.A.2 Gemeentefonds

Financiële toelichting

(bedragen x 1 miljoen)	2025
Baten	3.208,5
Beginstand Najaarsnota 2025	3.182,1
Mutaties Najaarsnota 2025	26,5
Autonome ontwikkelingen	26,5
Stelpost compensatie jeugdzorg	-37,9
Stelpost correctie gemeentefonds	-6,0
Verwerking septembercirculaire algemene middelen	57,5
Septembercirculaire Rijksvaccinatieprogramma	1,7
Mutaties sept circulaire WP	4,8
Septembercirculaire Vrouwenopvang	-0,1
Uitwerking septembercirculaire 2025	0,6
Septembercirculaire 2025 Programma 8	0,2
Middelen voor Tweede Kamerverkiezingen 2025	3,1
Verwerking septembercirculaire programma 6	2,4
Lasten	0,0
Beginstand Najaarsnota 2025	0,0
Saldo baten en lasten	3.208,5
Saldo onttrekking en toevoeging	-
Totaal	3.208,5

Mutaties baten

Autonome ontwikkelingen

Stelpost compensatie jeugdzorg

In de begroting 2026 liepen we vooruit op extra eenmalige compensatie voor jeugdzorgtekorten uit de jaren 2023 en 2024. In de Miljoenennota 2026 zijn deze aangekondigd en inmiddels verwerkt in de Septembercirculaire 2025. Hierom wordt deze stelpost teruggedraaid.

Stelpost correctie gemeentefonds

In de begroting 2026 hebben we de inkomsten van het gemeentefonds gecorrigeerd. Bij de Septembercirculaire zijn deze middelen weer ingezet. Hierom wordt deze stelpost teruggedraaid.

Verwerking septembercirculaire algemene middelen

Hogere baten door verwerking van de septembercirculaire in de algemene middelen. De hogere baten bestaan uit:

- Hogere baten door de hervormingsagenda jeugd 2023 en 2024 (€ 36,0 miljoen). Naar aanleiding van de eerdere afspraken in het voorjaar met de VNG heeft het kabinet besloten tot compensatie van de incidentele tekorten 2023 en 2024 in de jeugdzorg.
- Hogere baten door een voorschot op de geraamde ruimte onder het BTW-compensatiefonds plafond 2025 (€ 29,9 miljoen). Als het BTW-compensatiefonds plafond wordt overschreden, komt het verschil ten laste van het gemeentefonds, bij een realisatie lager dan het plafond komt het verschil ten gunste van het gemeentefonds. In de geactualiseerde raming bij de Septembercirculaire 2025 wordt er ruimte onder het plafond geraamd.
- Lagere baten door een actualisatie van de eigen verdien capaciteit, gebaseerd op de WOZ-waardering van het onroerend goed in Amsterdam (€ 10,3 miljoen).

- Hogere baten door de actualisatie van de maatstaven van het gemeentefonds. De Septembercirculaire resulteert dit jaar in een positieve bijstelling voor Amsterdam voor het jaar 2025. Amsterdam presteert relatief beter dan andere gemeenten op het totaal van de zestig gemeentefondsmaatstaven. Deze herverdeling op basis van de actualisatie leidt tot een positief effect van € 1,9 miljoen.

Septembercirculaire Rijksvaccinatieprogramma

We verhogen het budget van de Jeugdgezondheidszorg vanwege de aanpassing van het vaccinatieschema binnen het Rijksvaccinatieprogramma (RVP) en de uitvoering van een pilot gericht op het uitbreiden en intensiveren van de wijkgerichte vaccinatieaanpak.

Mutaties sept circulaire WP

Met deze mutatie boeken we de septembercirculaire middelen op de juiste locatie.

Septembercirculaire Vrouwenopvang

We passen het budget aan vanwege herverdeling van de middelen van decentralisatie-uitkering Vrouwenopvang als gevolg van het gebruik van actuelere basisgegevens voor de maatstaven.

Uitwerking septembercirculaire 2025

Spreidingswet

Vanuit de Spreidingswet hebben gemeenten een nieuwe taak gekregen in het zoeken naar opvangplekken. Zij ontvangen hiervoor middelen vanuit het gemeentefonds. Voor Amsterdam gaat het om een bedrag van € 414.712.

Aanpak overlast asielzoekers

Overlast en crimineel gedrag van asielzoekers heeft grote impact op de betrokkenen, de omgeving en het draagvlak voor opvang. Aanvullend op de nationale aanpak is lokaal maatwerk cruciaal omdat overlast binnen de gemeentegrenzen wordt ervaren. Om deze lokale aanpak binnen de gemeenten te ondersteunen wordt een bedrag van € 200.000 aan de gemeente Amsterdam beschikbaar gesteld in 2025.

Septembercirculaire 2025 Programma 8

Betreft mutaties Septembercirculaire 2025 P8

€ 241.000 Versterking Omgevingsveiligheidsdiensten

€ 2.000 register Veiligheidsrisico's

Middelen voor Tweede Kamerverkiezingen 2025

Vanwege toegenomen werkzaamheden als gevolg van de Tweede Kamerverkiezingen 2025 verhogen we de lasten.

Verwerking septembercirculaire programma 6

Wij verhogen de lasten in programma 6 naar de omvang en verdeling van de integratie- en decentralisatie uitkering voor 2025 en verder conform de september circulaire 2025. De mutatie heeft betrekking op het maatschappelijk opvang, vrouwenopvang, beschermd wonen en pilot dakloze EU-burgers.

2.A.3 Treasury en deelnemingen

Financiële toelichting

<i>(bedragen x 1 miljoen)</i>	2025
Baten	92,3
Beginstand Najaarsnota 2025	92,3
Lasten	43,8
Beginstand Najaarsnota 2025	49,8
Mutaties Najaarsnota 2025	-6,0
Autonome ontwikkelingen	-6,0
Update rentelasten	-6,0
Mee- en tegenvallers	0,0
Meevaller baggeren, drijfvuilvissen binnenwaterbeh	0,0
Saldo baten en lasten	48,5
Saldo onttrekking en toevoeging	-
Totaal	48,5

Mutaties lasten

Autonome ontwikkelingen

Update rentelasten

We verwachten lagere rentelasten dan eerder begroot. Dit is het resultaat van gemiddeld genomen iets minder en iets goedkoper lenen.

Mee- en tegenvallers

Meevaller baggeren, drijfvuilvissen binnenwaterbeh

We verlagen de begroting van baggeren. Dit komt door minder baggeropdrachten en lagere inzet door ziekte en uitval.

De interne rentedoorbelasting is hierdoor ook aangepast.

2.A.4 Overige eigen middelen en onvoorzien

Financiële toelichting

(bedragen x 1 miljoen)	2025
Baten	9,5
Beginstand Najaarsnota 2025	9,5
Lasten	92,6
Beginstand Najaarsnota 2025	64,5
Mutaties Najaarsnota 2025	28,2
Mee- en tegenvallers	28,2
Dotatie APPA voorziening en correctie herschikking	6,0
Toevoeging voorziening juridische risico's	22,2
Saldo baten en lasten	-83,1
Ottrekking	145,3
Beginstand Najaarsnota 2025	145,3
Toevoeging	844,0
Beginstand Najaarsnota 2025	841,8
Mutaties Najaarsnota 2025	2,2
Algemene Reserve	2,2
Saldo onttrekking en toevoeging	-698,7
Totaal	-781,9

Mutaties lasten

Mee- en tegenvallers

Dotatie APPA voorziening en correctie herschikking

Uitgaande van de verwachte stand per 31 december 2025 van de pensioenvoorziening voormalig bestuurders is een dotatie benodigd.

Toevoeging voorziening juridische risico's

Vanwege het vertrouwelijk karakter van deze voorziening lichten we dit verder niet toe.

Mutaties toevoegingen

Algemene Reserve

Vrijval reserve duurzaamheidsfonds

We heffen de reserve duurzaamheidsfonds op conform het nieuwe vastgestelde beleid voor reserves en voorzieningen. Maar gezien het feit dat het van belang is dat deze risicodekking in de toekomst beschikbaar blijft, zal een deel van de reserve de risicoreservering overgedragen worden aan de Algemene Reserve. Hiermee blijft het verstrekken van leningen Duurzaamheidsfonds aan partijen in de stad ook in de komende jaren doorlopen. Het andere deel valt vrij ten behoeve van de algemene middelen.

2.B Bestuur en Organisatie

Programma B Bestuur en Organisatie

(bedragen x € 1 miljoen)	Begroting 2025	Begrotings- wijziging Najaarsnota 2025	Najaarsnota 2025
Baten	127,3	0,5	127,8
Lasten	853,1	30,8	883,9
Saldo Baten en Lasten	-725,8	-30,4	-756,2
Onttrekking	25,9	0,0	25,8
Toevoeging	0	1,4	1,4
Saldo onttrekkingen en toevoegingen reserves	25,9	-1,5	24,4
Totaal Programma B Bestuur en organisatie	-699,9	-31,8	-731,8

Financiële toelichting

De budgetafwijkingen in dit programma hebben een negatief effect van € 31,8 miljoen op de begroting. Het programma komt uit op een saldo van € 731,8 miljoen negatief.

Voor dekking van de hogere lasten in dit programma werken we aan diverse oplossingsrichtingen, waaronder:

- Het negatief effect van € 4,5 miljoen door hogere centrale lasten voor de digitaliseringsopgave. Dit wordt structureel opgelost door een pakket van maatregelen waarmee de lasten in stappen worden teruggebracht door het terugdringen van het ziekteverzuim, stoppen, afschalen en temporiseren van projecten en verdere rationalisatie van het applicatielandschap.

- Het negatieve effect van € 4,7 miljoen door de systematiek voor interne uurtarieven. Dit wordt vanaf 2026 opgelost door aanpassing van de interne uurtarieven in 2026.
- Het negatief effect van € 5,4 miljoen door hogere lasten op de huisvestingsportefeuille. Voor dekking worden oplossingsrichtingen onderzocht binnen de huisvestingsportefeuille.
- Het negatief effect van € 6,5 miljoen door het intrekken van de reorganisatie bij P&O. We heroverwegen hoe de taakstelling kan worden ingevuld, zodat de invulling past bij de organisatieontwikkeling.

Per programmaonderdeel lichten we de afwijkingen toe.



2.B.1 Dienstverlening

Financiële toelichting

<i>(bedragen x 1 miljoen)</i>	2025
Baten	51,6
Beginstand Najaarsnota 2025	51,6
Lasten	110,7
Beginstand Najaarsnota 2025	107,6
Mutaties Najaarsnota 2025	3,1
Autonome ontwikkelingen	3,1
Middelen voor Tweede Kamerverkiezingen 2025	3,1
Saldo baten en lasten	-59,1
Saldo onttrekking en toevoeging	-
Totaal	-59,1

Mutaties lasten

Autonome ontwikkelingen

Middelen voor Tweede Kamerverkiezingen 2025

We verhogen de lasten vanwege extra werkzaamheden die zijn ontstaan door de vervroegde Tweede Kamerverkiezingen na de kabinetsval. Hiervoor zijn extra middelen beschikbaar gesteld vanuit het Rijk.

2.B.2 Horizontaal thema Digitale stad en overheid

Financiële toelichting

<i>(bedragen x 1 miljoen)</i>	2025
Baten	0,5
Beginstand Najaarsnota 2025	0,5
Lasten	60,1
Beginstand Najaarsnota 2025	55,6
Mutaties Najaarsnota 2025	4,5
Mee- en tegenvallers	4,5
Hogere lasten digitaliseringsopgaves	2,2
Hogere lasten inzet expertise digitalisering	2,3
Saldo baten en lasten	-59,6
Saldo onttrekking en toevoeging	-
Totaal	-59,6

Mutaties lasten

Mee- en tegenvallers

Hogere lasten digitaliseringsopgaves

Hogere lasten door extra personele capaciteit die noodzakelijk is om de benodigde voortgang te bereiken op de digitale opgaves van met name Stedelijke Ontwikkeling en Beheer en Beheer Openbare Ruimte.

Hogere lasten inzet expertise digitalisering

Hogere lasten door extra inzet door langdurig zieken en extra personele capaciteit die noodzakelijk is voor de verdere ontwikkeling van medewerkers.

Er is een pakket van maatregelen uitgewerkt waarmee de hogere lasten in dit programmaonderdeel in stappen worden teruggebracht door het terugdringen van het ziekteverzuim, stoppen, afschalen en temporiseren van projecten en verdere rationalisatie van het applicatielandschap.

2.B.3 Horizontaal thema Democratisering

Financiële toelichting

<i>(bedragen x 1 miljoen)</i>	2025
Lasten	21,0
Beginstand Najaarsnota 2025	20,0
Mutaties Najaarsnota 2025	1,0
Budgetneutrale wijzigingen	1,0
Saldo baten en lasten	-21,0
Ottrekking	8,7
Beginstand Najaarsnota 2025	8,7
Saldo onttrekking en toevoeging	8,7
Totaal	-12,3

Mutaties lasten

Budget neutrale wijzigingen

We verschuiven een deel van het budget voor Ongelijk investeren van programma 6 naar programma B (€ 1 miljoen). Dit is een technische wijziging, bij het opstellen van de begroting is gebleken dat het budget niet juist was verdeeld tussen Maatschappelijke Voorzieningen in programma 6 en Gemeenschapswerken in programma B.

2.B.4 Bestuur

Financiële toelichting

<i>(bedragen x 1 miljoen)</i>	2025
Baten	59,7
Beginstand Najaarsnota 2025	59,7
Lasten	38,4
Beginstand Najaarsnota 2025	38,4
Saldo baten en lasten	21,3
Onttrekking	0,1
Beginstand Najaarsnota 2025	0,1
Saldo onttrekking en toevoeging	0,1
Totaal	21,4

Er zijn geen budgetafwijkingen in dit programmaonderdeel.

2.B.5 Overhead

Financiële toelichting

<i>(bedragen x 1 miljoen)</i>	2025
Baten	15,4
Beginstand Najaarsnota 2025	14,9
Mutaties Najaarsnota 2025	0,5
Mee- en tegenvallers	0,5
Aanpassen interne systematiek uurtarieven	0,5
Lasten	629,9
Beginstand Najaarsnota 2025	611,1
Mutaties Najaarsnota 2025	18,7
Mee- en tegenvallers	20,8
Actualisatie exploitatie afval	-0,0
Ondersteuning maatschappelijke thema's	3,1
Versterking organisatie Stadsdeel Zuidoost	1,1
Hogere lasten centrale bedrijfsvoering	6,5
Verhoogde eisen communicatie	2,4
Extra inzet voor achterstanden bezwaar en beroep	1,7
Aanpassen interne systematiek uurtarieven	1,7
Hogere lasten applicaties Fysiek Domein	0,5
Actualisatie huisvestingsportefeuille	4,0
Begrotingsbijstellingen	-0,0
Budgetneutrale wijzigingen	-2,1
Saldo baten en lasten	-614,5
Ottrekking	17,1

<i>(bedragen x 1 miljoen)</i>	2025
Beginstand Najaarsnota 2025	17,1
Mutaties Najaarsnota 2025	-0,0
Reserve Iedereen Kans op Werk	-0,0
Toevoeging	1,4
Mutaties Najaarsnota 2025	1,4
Gemeentelijke huisvestingsprojecten	1,4
Saldo onttrekking en toevoeging	15,6
Totaal	-598,8

Mutaties baten

Mee- en tegenvallers

Aanpassen interne systematiek uurtarieven

Deze mutatie lichten we niet verder toe omdat deze kleiner is dan € 1 miljoen.

Mutaties lasten

Mee- en tegenvallers

We zien een aantal ontwikkelingen waardoor de kosten binnen programma B oplopen en het nodig is de ondersteuning bij te stellen om deze effectief te kunnen blijven uitvoeren. We werken nog aan de precieze invulling van de maatregelen, waarbij ook de mogelijke impact op de dienstverlening van de Gemeente in kaart wordt gebracht en zo veel mogelijk geminimaliseerd.

Actualisatie exploitatie afval

Deze mutatie lichten we niet verder toe omdat deze kleiner is dan € 1 miljoen.

Ondersteuning op maatschappelijke thema's

Er is meer ondersteuning nodig bij Bestuur en Organisatie door een aanzienlijke toename in zowel de omvang als de complexiteit van de werkzaamheden. Deze ontwikkeling is grotendeels het gevolg van een verzwaarde takenportefeuille door de veranderende maatschappelijke omgeving op het gebied van inclusie en diversiteit op belangrijke thema's als ongelijk investeren, masterplannen en duurzaamheid.

Versterking organisatie Stadsdeel Zuidoost

Wij versterken de organisatiestructuren en processen bij Stadsdeel Zuidoost. Hiervoor huren wij extra personeel in en dit leidt tot extra kosten.

Hogere lasten centrale bedrijfsvoering

De hogere lasten zijn met name het gevolg van het intrekken van de reorganisatie bij P&O. We heroverwegen hoe de taakstelling kan worden ingevuld, zodat de invulling past bij de organisatieontwikkeling. P&O heeft een belangrijke ondersteunende en faciliterende rol in deze organisatieontwikkeling. De reorganisatie staat aan invulling van deze ondersteunende en faciliterende rol in de weg. Om te verzekeren dat P&O deze belangrijke rol kan vervullen in deze transitie, is besloten de reorganisatie in te trekken.

Verhoogde eisen communicatie

Voor een betrouwbare, toegankelijke en begrijpelijke overheid worden hogere eisen aan communicatie gesteld.

Extra inzet voor achterstanden bezwaar en beroep

Er is een toegenomen werklast in bezwaar en beroep, wat leidt tot extra ondersteuning en proceskosten.

Aanpassen interne systematiek uurtarieven

Door de aangepaste systematiek om interne uurtarieven te bepalen, zijn de lasten incidenteel hoger.

Hogere lasten applicaties Fysiek Domein

Deze mutatie lichten we niet verder toe omdat deze kleiner is dan € 1 miljoen.

Actualisatie huisvestingsportefeuille

Binnen de huisvestingsportefeuille zien we een hogere kostenstijging op onderhoud dan eerder voorzien. Daarom verhogen we de voorziening voor groot onderhoud zodat we de panden op het vastgestelde onderhoudsniveau kunnen behouden. Er is geen mogelijkheid gevonden om de stijgende huur dit jaar volledig op te vangen evenals de bezuiniging die vanuit 2024 naar 2025 is doorgeschoven.

Begrotingsbijstellingen

Deze mutatie lichten we niet verder toe omdat deze kleiner is dan € 1 miljoen.

Budgetneutrale wijzigingen

De overhead van directies die werkzaam zijn op de programma's wordt niet langer in Programma B begroot. Met deze mutatie voldoet de gemeente aan de aangepaste kaders van het BBV. Het inzicht in de programmakosten neemt daardoor toe. Deze mutatie is budgetneutraal omdat deze lasten van Programma B naar de overige programma's gaan.

Mutaties onttrekkingen*Reserve iedereen Kans op Werk*

Deze mutatie lichten we niet verder toe omdat deze kleiner is dan € 1 miljoen.

Mutaties toevoegingen*Gemeentelijke huisvestingsprojecten*

We voegen de in 2024 ontvangen bijdrage uit de grondexploitatie voor de overdracht van een van de werflocaties conform besluitvorming toe aan de projectreserve gemeentelijke huisvestingsprojecten.

2.B.6 Facilitair werken in de fysieke leefomgeving

Financiële toelichting

<i>(bedragen x 1 miljoen)</i>	2025
Baten	0,5
Beginstand Najaarsnota 2025	0,5
Lasten	23,9
Beginstand Najaarsnota 2025	20,4
Mutaties Najaarsnota 2025	3,5
Mee- en tegenvallers	3,5
Actualisatie prognose	3,5
Saldo baten en lasten	-23,4
Saldo onttrekking en toevoeging	-
Totaal	-23,4

Mutaties lasten

Mee- en tegenvallers

Actualisatie prognose

Wij maken meer kosten voor externe inhuur en bijzonder verlof dan de gemeentelijke norm in het interne uurtarief omdat deze onvoldoende rekening houdt met specifieke kenmerken van de uitvoering. In 2026 zijn de tarieven hierop aangepast.

3



Personeel en Organisatie

3.1 Personeel en Organisatie

Salarissen

De salarisbegroting bedraagt bij het opstellen van de Najaarsnota 2025 € 1.764 miljoen, dit is even hoog als bij de Begroting 2026. Factoren die tot de prognose leiden zijn onder andere (interne) doorbelastingen van salarislasten en hogere of lagere bezetting mede door reorganisaties.

Inhuur

De verantwoording van externe inzet volgens het Protocol Externe Inzet geldt zowel voor externe inhuur zoals uitzendkrachten alsook voor een deel van de inhuur op opdrachten, de zzp'ers.

Bij de Najaarsnota 2025 bedraagt de prognose voor externe inzet € 227 miljoen, waarvan € 96 miljoen externe inhuur en € 131 miljoen inhuur op opdrachten. Het begrote bedrag voor externe inhuur bedraagt na de wijzigingen in deze najaarsnota € 155 miljoen.

De lasten worden hoofdzakelijk gedekt uit het salarisbudget of project- en programmabudget begroot op andere kostensoorten. Inzet van externen wordt bepaald door onder andere bestuurlijke opdrachten, extra uitgaven als gevolg van piek- en dalbelasting, vervanging wegens ziekte, inzet van specifieke expertise, tijdelijke projecten en moeilijk vervulbare functies. Om de dienstverlening aan de stad te borgen worden moeilijk vervulbare vacatures waar nodig ingevuld met externe inzet. Dit vindt vooral plaats bij bedrijfsvoering, het fysieke en het sociale domein.

4



Investeringer

4 Investerings

We geven in deze najaarsnota een prognose van onze investeringsuitgaven in 2025. De prognose wijkt beperkt af van de begroting en komt in totaliteit € 685 miljoen uit. De prognose voor de domeinen Openbare ruimte en mobiliteit en Bestuur en organisatie is dat de uitgaven wat hoger uitkomen dan geraamd. Voor domein Maatschappelijke voorzieningen is de prognose juist lager. De definitieve afwijkingen blijken bij de jaarrekening en worden in de investeringsruimte van de komende jaren verdisconteerd.

Investeringsuitgaven volgens de begroting

De investeringsuitgaven in 2025 komen volgens de Begroting 2026 uit op € 681 miljoen. De prognose bij deze najaarsnota komt uit op € 685 miljoen. Onderstaande tabel maakt de onderverdeling van de begrote uitgaven over de domeinen inzichtelijk en laat daarnaast de prognose op dit moment zien.

Bij deze prognose kan de kanttekening worden geplaatst dat de meeste investeringen meerjarig zijn en dat overschrijdingen en onderschrijdingen vaak verplaatsingen zijn in de tijd. Hoog over zien we dat kosten toenemen enerzijds door dat prijsstijgingen hoger zijn dan de compensatie en anderzijds dat de complexiteit, ondanks veel inzet, blijft toenemen. Bijvoorbeeld door steeds hogere verwachtingen voor veiligheid en participatie.

<i>(bedragen x 1 miljoen)</i>	Stand Begroting*	Prognose Najaarsnota	Vershil
Bestuur en Organisatie	44	48	-4
Maatschappelijke voorzieningen	241	222	19
Openbare ruimte en mobiliteit & schaa sprong	284	293	-9
Tariefdiensten	104	117	-13
Overig	8	5	3
Begroting	681	685	-4
Overprogrammering	159		
Portfolio's	840		

*De uitgaven in 2025 voor investeringen zijn bij de Begroting 2026 bijgesteld

De investeringsportfolio's bij de begroting zijn geraamd op € 840 miljoen, inclusief € 159 miljoen overprogrammering. We passen overprogrammering toe, omdat de praktijk leert dat er altijd in zekere mate sprake zal zijn van vertraging in of uitstel van de uitvoering. Met overprogrammering voorkomen we dat we het gewenste uitgaven-niveau niet waarmaken. We verwachten ongeveer rond de begroting uit te komen.

Toelichting op de prognose voor Openbare Ruimte en Mobiliteit & schaa spronginvesteringen

De prognose komt € 9 miljoen boven de begroting van € 284 miljoen uit. Dat betekent een verwachte realisatiegraad van 103 procent. De begroting inclusief overprogrammering bedraagt € 369 miljoen, wat betekent dat de overprogrammering 29,5 procent bedraagt. Dat is iets lager dan de 30 procent die was ingeschat, omdat een aantal bestedingen, waaronder de Oostbrug met in 2025 een klein financieel volume, zonder overprogrammering aan het portfolio zijn toegevoegd.

Het grootste deel van de clusters van investeringen loopt redelijk in de pas met de begroting met een bestedingsvolume dat in de meeste gevallen tussen de netto en de bruto begroting (inclusief overprogrammering) van dat cluster ligt. Hieronder een overzicht van de grootste componenten afgezet tegen de begroting zonder overprogrammering:

<i>(bedragen x 1 miljoen)</i>	Begroting	Prognose 2025
Programma Bruggen en Kades	68,5	107%
Oranje Loper	38,2	130%
Programma's Verhardingen	16,6	137%
Renovatie en vervanging Openbaar Groen	11,2	150%
Programma Openbare Verlichting	11,5	130%
Programma Civiel	9,6	129%

Bij deze prognose geldt de kanttekening dat dit de meest waarschijnlijke uitkomst is. Langdurig onwerkbaar weer, onvoorziene uitloop aanbestedingsprocedures, claims en bijdragen van derden die net voor of na de jaargrens van de financiële administratie van Amsterdam binnenkomen zijn het komende kwartaal van invloed op de daadwerkelijke uitkomst.

De programma's Verhardingen en Renovatie en vervanging openbaar groen overschrijden naar verwachting de begroting inclusief overprogrammering. Bij Verhardingen zijn twee projecten (Amsteldijk bij Zorgvlied en het Geerdinkhof) die in de jaarschijf 2026 geprogrammeerd stonden, al in 2025 in uitvoering genomen. Beide projecten zijn opgenomen in het kredietbesluit dat hierover is genomen, maar toch opvallend omdat in het recente verleden dergelijke projecten meestal vertraging opliepen.

Het programma Openbaar groen is in 2025 voor het eerst in de investeringsbegroting opgenomen en bestaat vooral uit een boomveiligheidsprogramma en het vervangen van bomen in verband met groeiplaatsverbetering en iepenziekte. De raming voor dit werk is vorig jaar gemaakt en blijkt in de praktijk door hogere kosten voor arbeid en energie te worden overschreden. Bovendien worden in 2025 iets meer groeiplaatsen voor bomen verbeterd dan eerder verwacht. Het leidt naar verwachting tot een overschrijding van het bomenprogramma in 2025 met € 3,0 miljoen.

Hier tegenover staat dat een aantal clusters van investeringen achter blijft bij de begroting exclusief overprogrammering. Hieronder een overzicht. Uit de toelichting blijkt dat de oorzaak vooral door onvoorziene vertraging en bijdragen van derden komen en dat de bestedingen voor het grootste deel doorschuiven naar het volgende jaar.

<i>(bedragen x 1 miljoen)</i>	Begroting	Prognose 2025
Tunnels	43,4	75%
Projecten openbare ruimte	20,0	80%
Programma bovenwijks groen	13,4	86%
De Entree	3,0	0%

De aanpak van de wegtunnels heeft vertraging opgelopen vooral doordat de voortgang van de Verkeerscentrale Amsterdam niet volgens planning verloopt. Door nakomende ontwerpwijzigingen is de planning een kwartaal doorgeschoven en door

ICT-systeemeisen moesten er ook aanpassingen in de huisvesting worden doorgevoerd met nogmaals ongeveer een kwartaal vertraging. De investering voor de inrichting van het gebouw is daarom van 2025 doorgeschoven naar 2026.

Bij het cluster projecten openbare ruimte wordt een onderbesteding verwacht omdat al in 2025 voor € 3,3 miljoen bijdragen van derden (Liander, VRA) voor het herinrichtingsproject Middenmeer Noord zijn ontvangen, die pas later in het traject werden verwacht. Daarnaast is de uitkomst van een juridisch geschil tussen de aannemer van de Vijzelgrachtgarage en gemeente Amsterdam nog onbekend. Gedurende de procedure worden in 2025 nauwelijks kosten verwacht.

Het programma Bovenwijks groen heeft de afgelopen jaren een erg lage besteding gehad. De grootste projecten uit dit programma (Nelson Mandelapark, Brasapark, Noorderpark) zijn inmiddels in uitvoering waardoor dit jaar een realisatie van 86 procent wordt verwacht. Bij de kleinere projecten is er nog altijd wat meer vertraging dan bij het opstellen van de begroting werd verwacht.

Bij het project De Entree (het gebied ten zuiden van het Centraal Station) was een begroting van € 3,0 miljoen in de jaarschijf 2025 opgenomen, maar bij de afrekening blijkt de geïndexeerde bijdrage van derden (VRA, Liander) veel hoger uit te pakken dan op basis van de beschikking/overeenkomst verwacht. Naar verwachting kan de volledige jaarschijf 2025 daaruit worden gedekt. De in het portfolio opgenomen bijdrage valt dus vrij en het voorstel is deze aan te wenden ter dekking van de verwachte overschrijding van het bomenprogramma.

Toelichting op de prognose voor de Tariefdiensten

De prognose komt € 13 miljoen boven de begrote jaarschijf 2025 van € 104 miljoen uit. Dat betekent een verwachte realisatiegraad van 112 procent. De begroting inclusief overprogrammering bedraagt € 135 miljoen, wat betekent dat de overprogrammering 29,8 procent bedraagt. Het project Langzame Zandfilters (een uitbreiding van de capaciteit voor de levering van drinkwater) op de locatie Weesperkarspel is met ingang van de jaarschijf 2025 in het domein Tariefdiensten opgenomen. Gezien de omvang van het project, € 235 miljoen over de hele looptijd, is hiervoor een afzonderlijk cluster aangemaakt. Hieronder een overzicht van de prognose van alle clusters investeringen bij de tariefdiensten:

<i>(bedragen x 1 miljoen)</i>	Begroting	Prognose 2025
Afval containers	25,9	104%
Afval wagenpark	6,7	80%
Vastgoed Toetsenbordweg	0,8	39%
Drinkwater	35,2	125%
Project langzame zandfilters	5,4	130%
Riolering	29,7	111%

De investeringsbegroting van Afval en Grondstoffen bestaat uit de twee hoofdcomponenten Containers en Wagenpark en daarnaast nog een vastgoedinvestering voor de locatie Toetsenbordweg. De prognose komt in totaal ongeveer overeen met de begroting exclusief overprogrammering. Het betekent dat de werkelijke vertragingen ongeveer in de pas lopen met het uitgangspunt van overprogrammering.

De aanschaf van containers is vertraagd omdat er minder nieuwbouwwoningen zijn opgeleverd dan verwacht en doordat er meer voorbereidingstijd nodig is voor het plaatsen van betonputten. Bij het wagenpark is vooral de geringe besteding voor elektrische laadpunten de oorzaak. De aanbesteding hiervoor vindt plaats in het vierde kwartaal van 2025 waardoor de kosten voor de uitvoering pas in 2026 worden gemaakt. Voor de Toetsenbordweg tenslotte is een nieuwe raming en planning gemaakt. De kosten schuiven voor het grootste deel door naar 2026.

Bij Waternet bestaan de investeringen uit riolering en drinkwater, met aan het laatste cluster een afzonderlijk project langzame zandfilters. Bij Drinkwater is de vertraging beperkt tot uitstel als gevolg van een vergunningstraject bij de uitbreiding van het industriewater en door een ingediende zienswijze bij de bouw van een boosterstation (om de druk in het distributiesysteem van water te verhogen) in het Westelijk Havengebied. De prognose voor drinkwater loopt daarmee bijna in de pas met de begroting inclusief overprogrammering.

Bij riolering is dat minder het geval. Voor de pilot nieuwe sanitatie Buikslooterham worden in 2025 geen kosten gemaakt wegens verschillende uitvoeringsproblemen. Daarnaast is het vervangingsprogramma riolering vertraagd door personeelstekorten en doordat verschillende gecombineerde projecten met andere partijen in de planvorming of voorbereiding zijn vertraagd.

Toelichting op de prognose voor Maatschappelijke voorzieningen

De prognose komt € 19 miljoen onder de begroting van € 241 miljoen uit. Dat betekent een verwachte realisatiegraad van 92 procent. De begroting van de kasuitgaven inclusief overprogrammering bedraagt € 265 miljoen. Er is voor 2025 begroot met een overprogrammering van 10 procent. Het percentage overprogrammering is voor 2025 bijgesteld van 30 procent naar 10 procent op basis van 2024.

De onder-uitputting voor 2025 schuift door naar 2026. Het kasritme is binnen verschillende clusters voor 2025 te optimistisch ingeschat. De precieze oorzaak van de vertraging verschilt op projectniveau. Dit kan onder andere zijn omdat meer tijd nodig is de voorbereidingsfase, congestie op het elektriciteitsnet die om een alternatieve aanpak vraagt, de gebiedsontwikkeling vertraagt of onvoorziene bouwkundige omstandigheden. Hieronder volgt een toelichting per investeringscluster binnen investeringsdomein Maatschappelijke Voorzieningen.

Onderwijs

De uitgaven voor onderwijshuisvesting in 2025 komen naar verwachting € 27,6 miljoen lager uit dan begroot. De uitgaven schuiven door naar 2026. De realisatie van projecten gaat langzamer dan voorzien door vertraging van de verlening van de omgevingsvergunning, vertraging bij de eindverantwoording van projecten, vertraging bij de aanbestedingen en het niet tijdig beschikbaar zijn van tijdelijke huisvesting of de bouwkaavel.

Projecten waarbij door bovengenoemde oorzaken uitgaven vertragen zijn onder andere de vervangende huisvesting van Hervormd Lyceum Zuid, Montessori Lyceum Amsterdam en Basisschool de IJsbreker en de tijdelijke huisvesting van Integraal Kindcentrum Tuindorp.

Kunst en Cultuur

Bij de reguliere projecten in de portefeuille Kunst en Cultuur komen de investeringsuitgaven in 2025 naar verwachting € 8,3 miljoen lager uit dan begroot. De start van de bouw van buurtcultuurhuis De Rietwijker heeft een vertraging opgelopen van 6 maanden en vindt plaats in mei 2026. De vertraging is ontstaan door langere onderhandelingen met de aannemer over prijsvorming en een langer traject voor de omgevingsvergunning.

De realisatie van de muziekstudio's Molenwerf heeft vertraging opgelopen doordat uit onderzoek is gebleken dat er sprake is van bodemvervuiling.

Bij podium Lely bleken er meer herstelwerkzaamheden nodig te zijn en meer bouwkundige ingrepen aan de gevel dan voorzien. De bouwfase is hierdoor een half jaar vertraagd.

Naast bovengenoemde voorzieningen is ook een aantal projecten voor renovatie van broedplaatsen en ateliers vertraagd waardoor er lagere investeringsuitgaven zijn in 2025 door voorzien.

Kunst specials

Bij de grote projecten Kunst en Cultuur komen de investeringsuitgaven in 2025 naar verwachting € 6,2 miljoen lager uit dan geraamd.

De aanbesteding van de aannemer voor de renovatie van het Amsterdam Museum is later gestart en duurt langer. Hierdoor is de bouwfase nog niet gestart en vinden de uitgaven later plaats.

Bij de nieuwe Meervaart is de participatie langer doorgelopen waardoor besluitvorming over de volgende fase later heeft plaatsgevonden en de geplande uitgaven voor adviseurs doorschuiven naar 2026.

De voorbereiding voor de bouw van het nationale Slavernijmuseum heeft meer tijd gekost dan gepland omdat het instellen van een Raad van Toezicht en het aantrekken van een directeur-bestuurder langer heeft geduurd dan voorzien. De niet gerealiseerde uitgaven schuiven door naar 2026.

Jeugd, Zorg en Basisvoorzieningen

De uitgaven voor Jeugd, Zorg en Basisvoorzieningen komen naar verwachting € 1,0 miljoen lager uit dan begroot. Dit wordt veroorzaakt door vertraging in de gebiedsontwikkeling, congestie op het elektriciteitsnet en bemensing binnen en buiten de organisatie. Ook is de complexiteit van de projecten en de tijd die nodig is voor zorgvuldige participatie toegenomen.

Voor de buurtkamer Ravel op de Zuidas is vanuit de gebiedsontwikkeling aangegeven dat de kavel waar de buurtkamer voorzien was voorlopig niet wordt ontwikkeld vanwege netcongestie. De uitgaven schuiven door naar 2026 en verder.

In stadsdeel Nieuw-West wordt gewerkt aan de ontwikkeling van een jongerencentrum. De buurtconsultatie om voldoende draagvlak te creëren kost meer tijd dan voorzien waardoor de uitgaven later plaats zullen vinden dan voorzien.

Sport

De uitgaven voor de reguliere projecten Sport komen naar verwachting € 5 miljoen lager uit dan geraamd. Deze kasuitgaven schuiven door naar 2026. Dit wordt veroorzaakt door naar verwachting minder uitgaven in 2025 voor de nieuwe sporthal Meidoornweg in Noord. Hiervan is de bouw inmiddels gestart. De oplevering zal naar verwachting in de zomer van 2026 plaatsvinden.

Daarnaast zijn er ook minder uitgaven in 2025 voor de renovatie en verduurzaming van het Botenhuis bij de Bosbaan dan voorzien. Ook hiervan is de bouw inmiddels gestart. De uitgaven schuiven door naar 2026.

Specials sport

De kasuitgaven voor de grote projecten Sport komen naar verwachting € 6,3 miljoen hoger uit dan begroot. Dit wordt veroorzaakt door hoger verwachte uitgaven in 2025 voor de ijshal van de Jaap Edenbaan. Het kasritme voor 2025 is te laag ingeschat. Verwachting is dat het project binnen budget kan worden afgerond.

Duurzaamheidsbudget gemeentelijk Vastgoed

De lagere geraamde kasuitgaven van € 1,2 miljoen worden veroorzaakt door vertraging bij Zuiderkerk en kosterswoning omdat de constructieve berekeningen een langere doorlooptijd vergen dan vooraf ingeschat. Pas als de constructie goed in beeld is kan de vergunningsprocedure worden voortgezet.

Toelichting op de prognose voor Bestuur en organisatie

De prognose is € 4 miljoen hoger dan de begroting van € 44 miljoen. Dit betekent dat 109 procent van de geplande uitgaven wordt gerealiseerd. De totale begroting, inclusief overprogrammering om onvoorzien vertragingen op te vangen, is € 63 miljoen. Dat is een overprogrammering van 43 procent, wat hoger is dan de gebruikelijke 30 procent. Dit komt doordat rekening is gehouden met een aantal grote projecten die nog in de opstartfase zitten, zoals laadpalen, renovaties en digitale voorzieningen. Deze projecten lopen vaak vertraging op door bijvoorbeeld vergunningen, interne afstemming of andere prioriteiten, waardoor uitgaven naar volgend jaar verschuiven.

Toelichting op de prognose voor Overige investeringen

De investeringsuitgaven komen naar verwachting uit op ongeveer € 5,3 miljoen. Dit is € 3 miljoen lager dan begroot.

De hogere/lagere uitgaven doen zich voor bij de volgende investeringen:

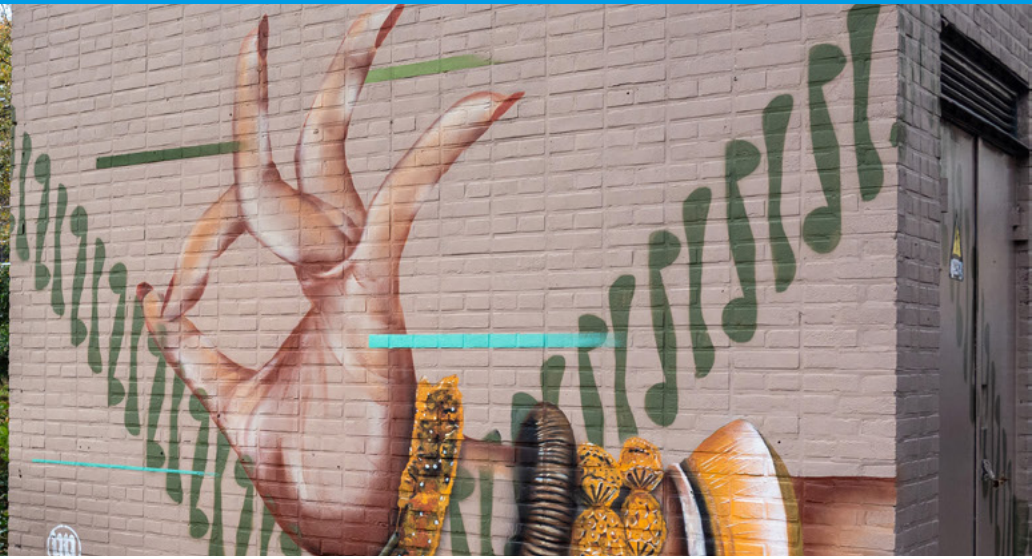
- Stadsbank Anton de komplein
- Vervangen motor patroullievaartuig

Dit wordt veroorzaakt door dat de aanbesteding voor de stadsbank later is gestart dan eerder verwacht. Het ontwerp en procedure hebben langer in beslag genomen door complexiteit van het project. Daarnaast duurde het vervangen van een motor voor het patrouille vaartuig langer dan verwacht door leveringsproblemen.

5



Financiële overzichten



Financiële overzichten

5.1	Verloopstaat reserves	81
5.2	Verloopstaat voorzieningen	89
5.3	Doelenraming	94

5

5.1 Verloopstaat reserves

(bedragen x 1 miljoen)

Programmaonderdeel, naam en doel reserve (bedragen in € miljoen)	ID-nr	Instellingsjaar	Soort reserve	Maximale toegestane omvang	Rekening 2024	Toevoeging	Onttrekking	Vrijval	Verwachte stand ultimo 2025
1.1 Ruimtelijke ontwikkeling	70052	2020	Projectreserve	€ 4,9 mln	1,4	0,0	-1,4	0,0	0,0
Reserve IJ-oeververbinding Overkoepelend programmamanagement Sprong over het IJ.									
1.1 Ruimtelijke ontwikkeling	67050	2025	Projectreserve	n.v.t.	0,0	0,0	0,0	0,0	0,0
Reserve Vinkeveense plassen Beschoeiingen Het financieren van de benodigde herstel van de meest urgente delen van de oeverconstructies in de Vinkeveense Plassen.									
1.2 Grond	74002	2004	Reserve verevening grondexploitaties	n.v.t.	695,7	123,6	-110,4	-22,4	686,5
Reserve Vereveningsfonds Een deel van de reserve is benodigd als weerstandsvermogen en ter dekking van vastgestelde (voor)investeringen. Het resterende deel is de vereveningsruimte en is beschikbaar voor nieuwe investeringen in het kader van de gebiedsontwikkeling.									
1.2 Grond	77002	2004	Reserve verevening grondexploitaties	n.v.t.	189,7	0,0	0,0	-189,7	0,0
Reserve Zuidas bijdrage dok en grondexploitaties Dekking van de gebiedsontwikkeling op de Zuidas en de bijdrage van de gemeente Amsterdam aan de ontwikkeling van Zuidas Dok.									
1.3 Erfpacht	74001	2004	Systeemreserve erfpacht/grond	n.v.t.	4.648,2	70,0	-150,0	0,0	4.568,2
Reserve Afkoopsommen erfpacht Deze reserve dient voor de financiering van de waarde van de in erfpacht uitgegeven gronden.									
1.3 Erfpacht	74050	2019	Reserve erfpacht/grond	Geen vast bedrag; De maximale omvang van de reserve Afkoopsommen erfpacht overstap en de reserve vermogensopbouw – deel erfpacht tezamen is de balanswaarde van de erfpachtgronden canonbetalend.	1.081,2	57,3	-3,9	-518,0	616,6
Reserve Afkoopsommen erfpacht overstap Het doel is financiering van de waarde van in erfpacht uitgegeven gronden.									

Programmaonderdeel, naam en doel reserve (bedragen in € miljoen)	ID-nr	Instellingsjaar	Soort reserve	Maximale toegestane omvang	Rekening 2024	Toevoeging	Ottrekking	Vrijval	Verwachte stand ultimo 2025
1.3 Erfpacht	74070	2025	Reserve Vermogensopbouw	Geen vast bedrag; de maximale omvang van de reserve Vermogensopbouw – deel erfpacht en de reserve Afkoop-sommen overstap tezamen is gelijk aan de balanswaarde van de erfpachtgronden canonbetalend.	0,0	580,8	0,0	-100,0	480,8
Reserve Vermogensopbouw - deel erfpacht De reserve vermogensopbouw – deel erfpacht heeft ten doel bezit met eigen vermogen te financieren.									
1.4 Bouwen en wonen	74041	2015	Projectreserve	n.v.t.	7,6	0,0	-4,1	0,0	3,5
Reserve Actieplan bouwstimulering Alloceren van middelen voor het stimuleren van woningbouw in Amsterdam.									
1.4 Bouwen en wonen	76006	2004	Projectreserve	n.v.t.	17,0	0,0	-8,1	0,0	8,9
Reserve Corporatiebudget Het Corporatiebudget wordt primair ingezet t.b.v. onrendabele vastgoedinvesteringen in de stedelijke vernieuwingsgebieden in Nieuw-West, in de Kolenkitbuurt in West, De Banne en Nieuwendam-Noord in Noord. Corporaties kunnen op projectbasis subsidies aanvragen.									
1.4 Bouwen en wonen	76007	2021	Projectreserve	n.v.t.	1,8	0,3	0,0	0,0	2,0
Reserve Wooncoöperatieven Het beschikbaar stellen van middelen voor de voorziening die gevormd wordt tegenover verstrekte leningen aan wooncoöperatieven en het dekken van beheerkosten Stimuleringsfonds Volkshuisvesting Nederlandse gemeenten.									
1.5 Vastgoed	71005	2015	Financieringsreserve	n.v.t.	50,1	0,0	0,0	-50,1	0,0
Financiering gemeentelijk vastgoed Dekking van een deel van de afschrijvingslasten van het vastgoed in eigendom van de gemeente.									
1.6 Duurzaamheid en milieubeheer	67018	2015	Egalisatiereserve	n.v.t.	10,4	0,4	-4,0	-6,7	0,0
Reserve duurzaamheidsfonds Alloceren van middelen en het verstrekken van leningen ter bevordering van hernieuwbare energie en energiebesparing.									
1.6 Duurzaamheid en milieubeheer	67060	2019	Projectreserve	n.v.t.	115,2	0,0	-22,2	0,0	93,0
Reserve Klimaatfonds Het in het kader van, en passend bij, de gemeentelijke rolopvatting ondersteunen van investeringen in de stad die bijdragen aan een rechtvaardige transitie naar een klimaatneutraal en aardgasvrij Amsterdam.									
1.6 Duurzaamheid en milieubeheer	74040	2016	Projectreserve	n.v.t.	64,9	1,3	-5,1	0,0	61,1
Stedelijke Bodemsanering en Nazorg Het reserveren van middelen voor de meerjarige stedelijke bodemsaneringsprogramma's en nazorgactiviteiten die conform gemaakte afspraken met het Rijk grotendeels vanuit Rijksmiddelen worden gefinancierd.									
2.1 Verkeer, vervoer en parkeren	67811	2022	Egalisatiereserve	€ 12,0 mln.	10,9	0,3	0,0	0,0	11,2
Reserve Laadinfra Het bestemmen van Total en Equans inkomsten te ontvangen bijdragen voor de ontwikkeling van de laadinfrastructuur.									

Programmaonderdeel, naam en doel reserve (bedragen in € miljoen)	ID-nr	Instellingsjaar	Soort reserve	Maximale toegestane omvang	Rekening 2024	Toevoeging	Ottrekking	Vrijval	Verwachte stand ultimo 2025
2.1 Verkeer, vervoer en parkeren	70090	2023	Projectreserve	n.v.t.	187,1	183,7	-46,3	-50,0	274,5
Incidentele bijdragen Schaalsprong									
Het reserveren van middelen voor de meerjarige lasten van Schaalsprong investeringen.									
2.1 Verkeer, vervoer en parkeren	70091	2023	Projectreserve	€ 100 miljoen	97,9	0,0	-3,1	-94,8	0,0
Reserve Sprong over het IJ (brug)									
Het reserveren van middelen voor de meerjarige lasten van investering Sprong over het IJ (brug).									
2.1 Verkeer, vervoer en parkeren	70025	2019	Egalisatiereserve	n.v.t.	0,0	0,0	0,0	0,0	0,0
Reserve Programma Stadsbehoud									
Deze reserve ondersteunt een programmatische aanpak voor het in stand houden van de openbare ruimte en infrastructuur, waaronder de arealen civiele constructies, verhardingen, verkeerssystemen, groen, straatmeubilair, speelvoorzieningen en op termijn wegtunnels.									
2.1 Verkeer, vervoer en parkeren	70027	2019	Projectreserve	n.v.t.	5,9	0,0	-0,8	0,0	5,1
Zuidelijke IJ-oever (POR)									
De reserve is bestemd voor de voorbereiding en uitvoering van het Plan Openbare Ruimte Zuidelijke IJ-oever (Oosterdok en Stationsplein).									
2.1 Verkeer, vervoer en parkeren	70048	2007	Projectreserve	n.v.t.	4,8	0,0	-1,8	0,0	3,0
Leidseplein									
De gecoördineerde uitvoering van de herinrichting van het Leidseplein en omgeving binnen het samenwerkingsproject Leidseplein. Het uiteindelijke doel is om het gebied beter te laten functioneren als ontmoetingsplek en als cultureel centrum van Amsterdam.									
2.1 Verkeer, vervoer en parkeren	70080	2019	Egalisatiereserve	n.v.t.	5,6	0,0	0,0	-5,6	0,0
Reserve achterstallig onderhoud, infrastructuur, openbare ruimte en groen									
Deze reserve ondersteunt een programmatische aanpak voor het wegwerken van grootschalig achterstallig onderhoud in de openbare ruimte en van de infrastructuur. De reserve is gevormd ter dekking van de aan bovengenoemde aanpak verbonden ingrepen en activiteiten, zoals onderzoek, handhaving, monitoring, brandweerorganisatie en innovatie.									
2.1 Verkeer, vervoer en parkeren	70170	2017	Financieringsreserve	n.v.t.	181,0	0,0	0,0	-181,0	0,1
Financieringsreserve activa met maatschappelijk nut									
Inzet van de eigen bijdrage van de gemeente voor de dekking van investeringen in de openbare ruimte met een maatschappelijk nut.									
2.2 Openbaar vervoer	70075	2017	Projectreserve	n.v.t.	2,4	0,0	-2,4	0,0	0,0
Reguliere vervanging IJveren									
Voor incidentele vervangingsinvesteringen in de veerverbindingen over het IJ.									
2.6 Groen en Dierenwelzijn	67042	2016	Egalisatiereserve	n.v.t.	0,4	0,0	-0,3	0,0	0,1
Reserve Herplantfonds									
De middelen worden ingezet voor compensatie van gekapte bomen, conform het vastgestelde beleid ten aanzien van compensatie en herplanting van bomen.									
2.6 Groen en Dierenwelzijn	67050	2019	Projectreserve	n.v.t.	6,8	0,0	-3,5	-3,3	0,0
Kwaliteitsimpuls Groen									
De reserve wordt gebruikt om te investeren in parken (groen). Doelstelling 11.3.1 Amsterdam is een stad voor mens, plant en dier met groene plekken in alle buurten en goed onderhouden parken en bos.									

Programmaonderdeel, naam en doel reserve (bedragen in € miljoen)	ID-nr	Instellingsjaar	Soort reserve	Maximale toegestane omvang	Rekening 2024	Toevoeging	Ottrekking	Vrijval	Verwachte stand ultimo 2025
2.7 Riool en Drinkwater	96001	2006	Egalisatiereserve	n.v.t.	42,1	5,6	1,7	0,0	49,4
Reserve egalisatie drinkwatertarieven Waternet									
"Het verevenen van bij het jaarverslag blijvende overschotten of tekorten met betrekking tot de drinkwatervoorziening voor burgers en bedrijven. Het streven is de overschotten of tekorten in volgende jaren te verevenen via tarieven.									
Daarnaast dient de reserve voor het afdekken van het risico van afwijkingen in het resultaat.									
3.1 Economie en innovatie	73015	2009	Egalisatiereserve	n.v.t.	0,3	0,0	0,0	-0,3	0,0
Amsterdams Promotiefonds voor cultuur en stadsinitiatieven									
Het realiseren van projecten waarvan de opzet is zowel de doelen van Holland Casino als van de gemeente te verwezenlijken.									
3.1 Economie en innovatie	73031	2014	Projectreserve	n.v.t.	0,3	0,0	-0,3	0,0	0,0
Reserve Amsterdam Metropolitan Solutions									
Realiseren van een nieuw op te richten wetenschappelijk opleidings- en onderzoeksinstituut door kennisinstellingen en bedrijven op gebied van toegepaste technologie met als werknaam Amsterdam Metropolitan Solutions.									
3.1 Economie en innovatie	73035	2015	Projectreserve	n.v.t.	6,0	0,0	-2,3	-1,8	1,8
Reserve Economische Structuur- en Arbeidsmarktversterking (ESA)									
Het stimuleren van economische structuur- en arbeidsmarktversterking conform het door de gemeenteraad vastgestelde bestedingskader									
3.1 Economie en innovatie	73036	2021	Financieringsreserve	12,0 mln	12,0	0,0	0,0	-12,0	0,0
Financieringsreserve ROM InWest									
Deze reserve dient als financiering met eigen vermogen ten behoeve deelname aan de Regionale Ontwikkelingsmaatschappij Metropoolregio InWest.									
3.1 Economie en innovatie	73037	2022	Projectreserve	n.v.t.	1,0	0,4	-0,1	0,0	1,3
Reserve Metropoolregio Amsterdam									
Middelen reserveren die door de gemeente Amsterdam beschikbaar zijn gesteld voor de activiteiten van het samenwerkingsverband Metropoolregio Amsterdam en nog niet extern verplicht.									
3.2 Kunst en cultuur	73059	2014	Projectreserve	n.v.t.	8,0	0,0	-4,9	0,0	3,1
Reserve Kunstenplan									
Om de vier jaar worden in de Hoofdlijnen Kunst en Cultuur de nieuwe beleidsdoelstellingen voor de komende vier jaar bepaald. De doelstelling van deze systeemreserve volgt de doelstellingen van elk nieuw Kunstenplan.									
4.1 Sport en Beweging	56027	2015	Financieringsreserve	n.v.t.	5,3	0,0	0,0	-5,3	0,0
Financieringsreserve sportaccommodaties									
De reserve is de dekking voor de afschrijvingslasten van de kredieten voor het Sportaccommodatiefonds.									
4.1 Sport en Beweging	56080	2014	Projectreserve	n.v.t.	3,1	0,0	-0,5	0,0	2,6
Reserve sportevenementen									
Middelen bestemmen voor toekomstige (top)sportevenementen, zoals EK's, WK's of andere grootstedelijk toonaangevende sportevenementen.									

Programmaonderdeel, naam en doel reserve (bedragen in € miljoen)	ID-nr	Instellingsjaar	Soort reserve	Maximale toegestane omvang	Rekening 2024	Toevoeging	Ottrekking	Vrijval	Verwachte stand ultimo 2025
6.1 Basisvoorzieningen	57054	2021	Projectreserve	€ 4,5 mln	3,1	0,0	-2,5	0,0	0,6
Reserve versterking samenwerking laboratoria voor publieke gezondheidszorg									
- Het uitvoeren van vervolgonderzoek naar de effecten van de Corona pandemie. - Het voorbereiden van het Streeklaboratorium en de andere laboratoria in Amsterdam op een eventuele volgende gezondheids crisis."									
6.1 Basisvoorzieningen	90089	2021	Overige bestemmingsreserve	Niet bepaald	0,0	0,0	0,0	0,0	0,0
Reserve vastgoed Weesp									
Dekking van toekomstige exploitatietekorten van maatschappelijke organisaties voor gemeentelijk vastgoed in Weesp middels subsidieverstrekking.									
6.3 Individuele voorzieningen	55044	2006	Egalisatiereserve	10 procent van het budget voor de WMO openeinde regelingen in het betreffende boekjaar	35,8	4,9	-16,5	0,0	24,2
Reserve egalisatie WMO									
Opvangen fluctuaties WMO openeinde regelingen.									
6.3 Individuele voorzieningen	55804	2022	Egalisatiereserve	€ 17,5 miljoen	5,7	2,0	-4,5	0,0	3,3
Egalisatiereserve Jeugd									
Het opvangen van fluctuaties in de begroting van de uitvoering van de Jeugdwet om tot een stabiel meerjarenbeeld te komen.									
6.3 Individuele voorzieningen	55805	2022	Egalisatiereserve	€ 30,0 mln	21,6	4,2	-6,2	0,0	19,6
Reserve Kinderopvangtoeslagaffaire									
"De reserve is bedoeld voor het egaliseren van uitgaven voor mensen geraakt door de kinderopvangtoeslagaffaire, waarvoor uit verschillende bronnen van het Rijk middelen worden ontvangen. Enerzijds voor extra ondersteuning van mensen in kwetsbare posities en voorkomen dat mensen in zo'n positie terecht komen, die door het Rijk toegekend naar aanleiding van de Parlementaire Onderzoekcommissie Kinderopvangtoeslag (POK). Anderzijds om de ontvangen middelen die specifiek zijn ontvangen voor hulp aan gedupeerden mensen als gevolg van de kinderopvangtoeslagproblematiek (KOT) beschikbaar te houden voor de doelgroep."									
7.1 Inkomensregelingen	52050	2004	Egalisatiereserve	n.v.t.	115,3	26,6	0,0	-65,7	76,2
Reserve egalisatie inkomensdeel en conjunctuur									
Egaliseren van overschotten en tekorten voortvloeiend uit de uitvoering van de Participatiewet voor het inkomensdeel (bijstandsuitkeringen), uitvoering Iedereen Kans op Werk en doorlopende uitvoeringskosten Tozo.									
7.2 Werk, participatie en inburger	53064	2018	Egalisatiereserve	De maximale omvang van de reserve is het maximale bedrag van 5 procent van de lasten van de Directie Werk op programma- onderdeel 7.2.	12,6	0,8	-2,3	0,0	11,1
Reserve Sociaal Werk									
Egaliseren van overschotten en tekorten voortvloeiend uit de uitvoering van de Wet Sociaal Werk en de Participatiewet met als doel werk te bieden aan Amsterdammers met een arbeidsbeperking en indien nodig aanvullend te investeren in Sociaal Werk. Het gaat om Amsterdammers met een arbeidsbeperking ofwel in dienst bij de sociale werkvoorziening (Stichting Pantar), ofwel via de gemeente direct gedetacheerd bij sociale firma's of bij reguliere werkgevers.									

Programmaonderdeel, naam en doel reserve (bedragen in € miljoen)	ID-nr	Instellingsjaar	Soort reserve	Maximale toegestane omvang	Rekening 2024	Toevoeging	Ottrekking	Vrijval	Verwachte stand ultimo 2025
7.2 Werk, participatie en inburger	53099	2024	Projectreserve	n.v.t.	13,2	0,0	-6,0	0,0	7,2
Reserve Iedereen Kans op Werk									
De reserve wordt gebruikt voor de dekking van de lasten van de uitvoering Iedereen Kans op Werk									
7.4 Migratie, Asiel en Ongedocumenteerden	52700	2024	Projectreserve	n.v.t.	8,2	31,5	-2,1	-24,0	13,6
Reserve realisatie duurzame opvanglocaties									
De reserve is bedoeld voor het verwerven van eigen pand(en) c.q. langdurige huren van pand(en) om duurzame opvanglocaties te realiseren voor de verschillende doelgroepen (Asiel, Oekraïners en Ongedocumenteerden).									
8.2 Openbare orde en veiligheid	26014	2019	Projectreserve	n.v.t.	9,0	0,0	-9,0	0,0	0,0
Reserve Amsterdam 750									
De financiering van activiteiten rondom de viering van het 750-jarig bestaan van Amsterdam in 2025.									
8.2 Openbare orde en veiligheid	87061	1999	Egalisatiereserve	n.v.t.	4,2	7,6	-6,4	0,0	5,4
Verevening onroerend goed									
Dekken van de onrendabele top van panden die met een beleidsmatig doel worden aangeschaft (strategische aankopen) en egaliseren van exploitatieresultaten in de vastgoedportefeuille van stadsdeel Centrum. Dekken van fundamentele ingrepen in het kader van de aanpak binnenstad om toenemende drukte en daarmee gepaarde overlast te verminderen/reguleren.									
A.4 Overige eigen middelen en onvoorzien	12001	1995	Algemene reserve	Afhankelijk van de geinventariseerde risico's	288,9	137,3	-6,5	0,0	419,6
Algemene Reserve									
Een buffer voor het kunnen opvangen van niet structurele financiële tegenvallers.									
A.4 Overige eigen middelen en onvoorzien	12003	nvt	Algemene reserve	n.v.t.	0,0	0,0	6,5	0,0	6,5
Jaarrekeningresultaat									
Resultaatafwikkeling t-1 en resultaat t zijn onderdeel van de algemene reserve en op deze manier apart zichtbaar gemaakt.									
A.4 Overige eigen middelen en onvoorzien	12006	2000	Financieringsreserve	6,5 mln	8,3	0,0	0,0	-8,3	0,0
Reserve financiering NV Zeedijk									
Het met eigen middelen financieren van de uitbreiding van de gemeentelijke deelneming in de NV Zeedijk.									
A.4 Overige eigen middelen en onvoorzien	12014	2021	Financieringsreserve	Als het WRK een solvabiliteit van 25 procent heeft bereikt.	4,2	0,0	0,0	-4,2	0,0
Financieringsreserve WRK									
Investeren in het eigen vermogen van deelneming WRK uit de inkomsten van de garantiepremie zonder dat dit begrotingsruimte kost of gefinancierd wordt.									

Programmaonderdeel, naam en doel reserve (bedragen in € miljoen)	ID-nr	Instellingsjaar	Soort reserve	Maximale toegestane omvang	Rekening 2024	Toevoeging	Ottrekking	Vrijval	Verwachte stand ultimo 2025
A.4 Overige eigen middelen en onvoorzien	12075	2019	Egalisatiereserve	Geen maximale omvang omdat de omvang van de jaarlijks te ontvangen baten altijd onzeker is.	12,5	0,0	-12,5	0,0	0,0
Reserve overheveling gemeentefondsmiddelen september- en decembercirculaire									
Het reserveren van middelen afkomstig uit het gemeentefonds, die bij de september- en decembercirculaire worden toegekend, voor zover het niet gaat om de algemene uitkering.									
A.4 Overige eigen middelen en onvoorzien	12096	2007	Financieringsreserve	78,8 mln	78,8	0,0	0,0	-78,8	0,0
Reserve financiering deelneming GVB									
Het met eigen middelen financieren van de uitbreiding van de gemeentelijke deelneming in de NV GVB.									
A.4 Overige eigen middelen en onvoorzien	12100	2008	Egalisatiereserve	n.v.t.	15,5	26,0	0,0	0,0	41,4
Reserve frictiekosten 1 Stad 1 Opgave									
In 2013 is voor de dekking van verwachte frictiekosten voor diverse organisatieonderdelen in het kader van de operatie 1 Stad 1 Opgave een reserve ingesteld. Het betreft diverse maatregelen (21) die gepaard kunnen gaan met frictiekosten.									
A.4 Overige eigen middelen en onvoorzien	12158	2011	Financieringsreserve	11,3 mln	11,3	0,0	0,0	-11,3	0,0
Reserve financiering lening NEMO									
Deze reserve dekt de gemeentelijke lening aan NEMO.									
A.4 Overige eigen middelen en onvoorzien	12560	2014	Financieringsreserve	n.v.t.	18,3	0,0	0,0	-18,3	0,1
Amsterdams Investeringsfonds financieel									
Het fonds is opgezet om ontwikkelingen gericht op structuurversterking in de stad met een grote waarde voor Amsterdam te bevorderen. Het gaat daarbij om ontwikkelingen die zonder het fonds niet van de grond komen. Investerings uit AIF dienen de stedelijke infrastructuur voor de toekomst te versterken en zich maatschappelijk en/of economisch terug te verdienen. Met het AIF financieel deel worden leningen gefinancierd die in het kader van de doelstelling zijn toegekend.									
A.4 Overige eigen middelen en onvoorzien	12561	2014	Projectreserve	n.v.t.	0,4	0,0	-0,2	0,0	0,2
Amsterdams Investeringsfonds maatschappelijk									
Het fonds is opgezet om ontwikkelingen gericht op structuurversterking in de stad met een grote waarde voor Amsterdam te bevorderen. Het gaat daarbij om ontwikkelingen die zonder het fonds niet van de grond komen. Investerings uit AIF dienen de stedelijke infrastructuur voor de toekomst te versterken en zich maatschappelijk en/of economisch terug te verdienen. Uit het AIF maatschappelijk deel worden subsidies verstrekt die in het kader van de doelstelling zijn toegekend.									
A.4 Overige eigen middelen en onvoorzien	12563	2021	Egalisatiereserve	n.v.t.	8,0	0,0	-5,0	-2,9	0,0
Egalisatiereserve XaaS									
Omzetten kapitaallasten van XaaS-investeringen in exploitatielasten, om vertraging in de uitvoering van de investering te voorkomen.									
A.4 Overige eigen middelen en onvoorzien	12564	2022	Projectreserve	De omvang wordt bepaald door specifiek besloten toevoegingen.	76,9	111,2	-124,5	-10,1	53,5
Reserve Coalitiemiddelen 22-26									
De reserve coalitiemiddelen is bedoeld om de specifieke incidenteel aangewezen middelen in lijn met het coalitieakkoord 2022-2026 beschikbaar te houden.									

Programmaonderdeel, naam en doel reserve (bedragen in € miljoen)	ID-nr	Instellingsjaar	Soort reserve	Maximale toegestane omvang	Rekening 2024	Toevoeging	Onttrekking	Vrijval	Verwachte stand ultimo 2025
A.4 Overige eigen middelen en onvoorzien	12565	2021	Financieringsreserve	n.v.t.	2,0	0,0	0,0	-2,0	0,0
Financieringsreserve Carré									
Het met eigen middelen financieren van de uitbreiding van de gemeentelijke deelneming in de Theater Carré									
A.4 Overige eigen middelen en onvoorzien	12015	2021	Financieringsreserve	n.v.t.	4,2	0,0	0,0	-4,2	0,0
Reserve verbeteren schuldpositie									
Schuldpositie van de gemeente verbeteren door een deel van het bezit te financieren met eigen vermogen									
A.4 Overige eigen middelen en onvoorzien	12566	2025	Reserve vermogens- opbouw	Geen vast bedrag; de maximale omvang is gelijk aan de omvang van ons bezit dat vrij beschikbare middelen oplevert (vnl. deelnemingen).	0,0	569,6	0,0	0,0	569,6
Reserve Vermogensopbouw – deel overige activa									
De reserve vermogensopbouw – deel overige activa heeft ten doel bezit met eigen vermogen te financieren.									
B.4 Bestuur	17204	2007	Egalisatiereserve	1,5 mln	1,5	0,0	0,0	0,0	1,5
Raadsonderzoeken									
Dekking van de kosten als de gemeenteraad besluit tot een onderzoek.									
B.5 Overhead	71004	2015	Financieringsreserve	n.v.t.	0,6	0,0	0,0	-0,6	0,0
Financiering huisvesting gemeentelijk apparaat									
Dekking van een deel van de afschrijvingslasten voor de huisvesting van de gemeentelijke organisatie.									
B.5 Overhead	71268	2014	Projectreserve	n.v.t.	4,4	1,4	-0,3	0,0	5,5
Reserve gemeentelijke huisvestingsprojecten									
Dekking van tijdelijke exploitatietekorten van de Businesscase III (verbouwing Stadhuis) en Businesscase IV (optimalisatie ambtenarenhuisvesting) en Transitieplan werven en overslagpunten.									
					8.228,5	1.946,6	-571,7	-1.471,5	8.131,9

5.2 Verloopstaat voorzieningen

(bedragen x 1 miljoen)

Programmaonderdeel, naam en doel voorziening (bedragen in € miljoen)	ID-nr	Instellingsjaar	Categorie voorziening a, b, c, d of e 1)	Beginstand 2025	Toevoeging	Onttrekking	Vrijval	Verwachte stand ultimo 2025
1.1 Ruimtelijke ontwikkeling	67050	2018	c	2,5	0,0	0,0	0,0	2,5
Voorziening onderhoud Vinkeveense plassen								
Financieren van noodzakelijk onderhoud Vinkeveense Plassen t/m 2025, zoals afgesproken bij de uittreding van Amsterdam uit het recreatieschap.								
1.2 Grond	74011	2004	a	241,1	69,0	-23,3	0,0	286,9
Voorziening grondgerelateerde kosten buiten grexen								
"Deze voorziening is ingesteld om bijdragen aan derden te kunnen dekken. Deze externe bijdragen zijn gerelateerd aan de gebiedsontwikkeling in Amsterdam en worden gedekt uit het Vereveningsfonds. Het gaat bijvoorbeeld om toegezegde bijdragen aan woningcorporaties vanuit het gronddeel van het voormalige Stimuleringsfonds en bijdragen aan infrastructurele projecten die niet door de gemeente worden uitgevoerd."								
1.2 Grond	74050	2025	a	0,0	0,0	0,0	0,0	0,0
Voorziening Rijksmiddelen Woningbouw, ontsluiting en mobiliteit								
In deze voorziening worden rijkssubsidies voor woningbouw, ontsluiting en mobiliteit opgenomen waarvoor de prestaties nog niet zijn verricht. Het gaat om meerdere regelingen en veelal om langdurige projecten, waar we ook de komende jaren nog substantiële bedragen voor verwachten. Hierdoor houden we grip op de omvang van de externe bijdragen en de voortgang van de realisatie van de hieraan verbonden doelstellingen.								
1.4 Bouwen en wonen	76900	2021	b	0,8	0,0	0,0	0,0	0,8
Voorziening Wooncoöperatieven								
Het afdekken van het risico wat samenhangt met het verstrekken van geldleningen aan wooncoöperatieven								
1.5 Vastgoed	71007	2015	c	28,3	22,6	-21,4	0,0	29,6
Voorziening groot onderhoud gemeentelijk vastgoed								
Egalisatie van de jaarlijks fluctuerende kosten van groot onderhoud van het gemeentelijk vastgoed.								
2.1 Verkeer, vervoer en parkeren	68002	1995	c	6,0	4,0	-2,8	0,0	7,2
Groot onderhoud parkeren								
Voorziening is gevormd voor het te plegen groot onderhoud.								
2.1 Verkeer, vervoer en parkeren	68057	2021	b	5,4	0,0	0,0	0,0	5,4
Achterstallig onderhoud parkeren								
Voorziening is gevormd voor het te plegen achterstallig onderhoud.								
2.1 Verkeer, vervoer en parkeren	68072	2013	a	0,0	0,0	0,0	0,0	0,0
Sociaal Plan Cition								
Uit deze voorziening wordt het verschil tussen het huidige loon bij EPS (Egis Parking Service) en het loon bij BV Cition betaald, conform de afspraken die bij de overgang van het personeel gemaakt zijn.								

Programmaonderdeel, naam en doel voorziening (bedragen in € miljoen)	ID-nr	Instellingsjaar	Categorie voorziening a, b, c, d of e 1)	Beginstand 2025	Toevoeging	Ottrekking	Vrijval	Verwachte stand ultimo 2025
2.2 Openbaar vervoer	70058	2007	e	130,4	0,0	-3,1	0,0	127,3
Integraal vervoerssysteem veren Exploitatielasten die verband houden met de veerverbindingen over het Noordzee Kanaal.								
2.3 Afval en reinigen openbare ruimte	83030	2024	a	43,9	7,9	-5,0	0,0	46,8
Voorziening Afvalstoffenheffing Reguleren van de over- en onderschrijding in de afvalstoffenheffing.								
2.3 Afval en reinigen openbare ruimte	83111	2021	b	1,3	0,0	0,0	0,0	1,3
Voorziening dynamisch inzamelen Afdekken risico's met betrekking tot Dynamisch inzamelen (routeoptimalisatie)								
2.4 Beheer en onderhoud Openbare Ruimte	82001	2013	c	1,7	0,4	-0,1	0,0	2,0
Vervanging en Onderhoud beheer Werf Ter dekking van de kosten van groot- en planmatig onderhoud aan de reinigingswerf Jacob Bontiusplantsoen, zowel voor wat betreft het gebouw als voor de gebouwgebonden voorzieningen inclusief het deel dat binnen de VVE valt.								
2.5 Water	12118	2014	b	1,6	0,0	-1,2	0,0	0,4
Voorziening Sluisjes Halfweg Voorziening ter dekking van de afkoop van verplichtingen om bij te dragen aan de kosten voor een veilige afvoer van het boezemwater in het kanaal Halfweg.								
2.6 Groen en dierenwelzijn	70042	2025	e	0,0	0,0	0,0	0,0	0,0
Voorziening Herplantfonds Deze voorziening vloeit voort uit de Bomenverordening 2014 en vervangt de reserve herplantfonds die tot en met 2025 in gebruik is. De middelen worden ingezet voor compensatie van gekapte bomen, conform het vastgestelde beleid ten aanzien van compensatie en herplant van bomen. Wanneer herplant niet mogelijk is wordt de "boomwaarde" in de herplantvoorziening gestort. De middelen uit deze voorziening worden specifiek ingezet voor het herplanten van bomen en mogen NIET gebruikt worden voor andere doeleinden zoals snoeiwerk of onderhoud, maar uitsluitend voor de aanplant van nieuwe bomen als herplant. De bestedingen ten laste van deze voorziening moeten duidelijk geoormerkt kunnen worden.								
2.7 Riool en Drinkwater	96001	2005	c	9,0	0,0	-3,8	0,0	5,2
Rioolrecht Egalisatiefonds voor de tarieven rioolheffing.								
3.2 Kunst en cultuur	90007	2004	e	0,3	0,0	0,0	0,0	0,3
Verwervingsfonds CBK Bewaren (gespaarde) bedragen van derden t.b.v. verwerving kunst.								
4.1 Sport en Bewegen	56050	2017	c	18,1	4,1	-2,8	0,0	19,4
Voorziening Groot Onderhoud Sport Meerjarig grootonderhoud van sporthallen, sportparken en zwembaden.								
5.1 Onderwijs	55027	1968	e	0,9	0,0	0,0	0,0	0,9
Burgerlijke instellingen maatsch. Zorg Fonds t.b.v. nooddrufelige burgers.								

Programmaonderdeel, naam en doel voorziening (bedragen in € miljoen)	ID-nr	Instellingsjaar	Categorie voorziening a, b, c, d of e 1)	Beginstand 2025	Toevoeging	Ottrekking	Vrijval	Verwachte stand ultimo 2025
6.1 Basisvoorzieningen	55026	1966	e	0,0	0,0	0,0	0,0	0,0
Verzorgingshuizen ouden van dagen Fonds bestemd voor dekking van uitgaven door de gemeente aan voorzieningen voor bejaarden.								
6.3 Individuele voorzieningen	57092	2015	a	0,3	0,0	0,0	0,0	0,2
Voorziening Veilig thuis Personele frictiekosten Veilig Thuis.								
7.3 Armoede en schuldhulp	52009	2022	a	0,0	0,0	0,0	0,0	0,0
Voorziening energietoeslag Deze voorziening is gevormd voor de afhandeling van de ingediende aanvragen, bezwaren en beroepen energietoeslag 2022 waarbij inschattingen zijn gemaakt wat betreft het percentage toekenningen.								
7.3 Armoede en schuldhulp	52010	2023	a	1,1	0,0	0,0	0,0	1,1
Voorziening halvering WSNP Het compenseren van kwetsbare burgers die niet in aanmerking komen voor de halvering van de Wsnp-schuldsaneringstermijn. Dit betreft de gestarte saneringstrajecten in de periode van bekendmaking van de halvering van de Wsnp termijn begin 2023 tot de ingangtreding van de nieuwe wetgeving op 1 juli 2023.								
7.4 Migratie, Asiel en Ongedocumenteerden	52011	2024	a	0,5	0,0	0,0	0,0	0,5
Voorziening opvanglocaties Onvoorziene omstandigheden die zich voordoen bij het faciliteren van opvanglocaties door de gemeente								
A.3 Treasury en deelnemingen	12042	1890	e	0,8	0,0	0,0	0,0	0,8
Sophia Augusta / Lopez Suasso Legaat van de weduwe Sophia Adriana Lopez Suasso-de Bruijn ten behoeve van het behoud van de aan Amsterdam gelegateerde 'inboedel en woonhuis.								
A.3 Treasury en deelnemingen	12043	1889	e	0,2	0,0	0,0	0,0	0,2
Willet Holthuysen Het inzetten van de renteopbrengst ten behoeve van het onderhoud van het woonhuis en inboedel in het museum Willet Holthuysen.								
A.3 Treasury en deelnemingen	13004	1496	e	0,1	0,0	0,0	0,0	0,1
Vicarygoederen Een inwoner van Amsterdam heeft tot zijn overlijden recht op (2/3) van de opbrengst van het vicarie.								
A.3 Treasury en deelnemingen	13015	1820	e	0,0	0,0	0,0	0,0	0,0
Gildenfondsen Het kapitaal is eeuwigdurend uitgeleend aan het ministerie van Financien d.m.v. grootboekleningen.								
A.4 Overige eigen middelen en onvoorzien	23028	2022	a	30,2	8,7	0,0	0,0	38,9
Voorziening verlofsparen Het dekken van de verplichting die ontstaat door gekochte verlofuren die in latere jaren opgenomen worden. Dit deel van het zgn. spaarverlof onzeker omdat het moment van opname onbekend is.								
A.4 Overige eigen middelen en onvoorzien	12041	2002	b	23,1	22,2	0,0	0,0	45,3
Juridische risico's Het afdekken van risico's van belang bij juridische aangelegenheden.								

Programmaonderdeel, naam en doel voorziening (bedragen in € miljoen)	ID-nr	Instellingsjaar	Categorie voorziening a, b, c, d of e 1)	Beginstand 2025	Toevoeging	Ottrekking	Vrijval	Verwachte stand ultimo 2025
A.4 Overige eigen middelen en onvoorzien	23570	2023	a	6,5	0,0	0,0	0,0	6,5
Voorziening RVU								
De voorziening dekt de lasten van de uitkeringen Regeling voor Vervroegde Uittreding.								
A.4 Overige eigen middelen en onvoorzien	23030	2025	b	0,0	65,1	-3,0	0,0	62,1
Pensioenregeling APPA oud-bestuurders								
Bekostiging van pensioenuitkeringen en waardeoverdracht van opgebouwde pensioenrechten van wethouders naar een ander pensioenfonds, conform de Wet APPA (Algemene pensioenwet politieke ambtsdragers).								
B.4 Bestuur	13076	2014	b	0,2	0,0	0,0	0,0	0,2
Niet opgevraagde tegoeden								
Terugbetalen van de door de gemeente (aan teruggekeerde Joodse burgers) opgelegde boetes over de niet-tijdig betaalde canon tijdens de Tweede Wereldoorlog en het terugbetalen van niet opgevraagde tegoeden (van niet teruggekeerde Joodse burgers) bij de Gemeentegiro.								
B.4 Bestuur	23027	2022	b	2,6	0,0	0,0	-2,6	0,0
Pensioenfondsen Wethouders Weesp								
Bekostiging van pensioenuitkeringen van voormalig wethouders Weesp.								
B.4 Bestuur	23003	2001	b	14,8	0,0	0,0	-14,8	0,0
Waardeoverdracht pensioenen (gewezen) wethouders								
Bekostiging van pensioenuitkeringen en waardeoverdracht van opgebouwde pensioenrechten van wethouders naar een ander pensioenfonds, conform de Wet APPA (Algemene pensioenwet politieke ambtsdragers).								
B.4 Bestuur	23026	2014	b	41,7	0,0	0,0	-41,7	0,0
Pensioenfondsen SD Wethouders								
Bekostiging van pensioenuitkeringen en waardeoverdracht van opgebouwde pensioenrechten naar een ander pensioenfonds van voormalig leden dagelijks besturen stadsdelen die voor maart 2014 in functie waren en daarmee onder de Wet APPA vielen. (APPA = Algemene pensioenwet politieke ambtsdragers.)								
B.5 Overhead	24001	2021	c	13,9	6,1	-6,1	0,0	13,9
Onderhoud binnenruimte huisvesting gemeentelijk apparaat								
Egalisatie van de jaarlijks fluctuerende kosten van onderhoud van de binnenruimte van de huisvesting gemeentelijk apparaat.								
B.5 Overhead	13016	1820	e	0,9	0,0	0,0	0,0	0,9
Liefdadigheidsdoelen								
Doel is financiële hulpverlening aan inwoners van Amsterdam die in urgente financiële noodsituaties verkeren, waarbij een voorliggende voorziening niet (meer) beschikbaar is.								
B.5 Overhead	71006	2015	c	27,7	9,7	-10,3	0,0	27,2
Groot onderhoud huisvesting gemeentelijk apparaat								
Egalisatie van de jaarlijks fluctuerende kosten van groot onderhoud van huisvesting gemeentelijk apparaat.								
B.5 Overhead	23002	2015	b	0,5	0,0	-0,2	0,0	0,3
Dekking financiële risico's (voormalig) personeel								
De voorziening is bedoeld om verplichtingen aan (voormalig) personeel in het kader van vervroegde uittreding, boventaligheid, (B)WW, wachtgeld, uitbetaling aanvullende (nabestaanden) pensioenen en aanspraken op de nieuwe FWS-regeling (50-100 regeling) te bekostigen.								

Programmaonderdeel, naam en doel voorziening <i>(bedragen in € miljoen)</i>	ID-nr	Instellingsjaar	Categorie voorziening a, b, c, d of e 1)	Beginstand 2025	Toevoeging	Onttrekking	Vrijval	Verwachte stand ultimo 2025
B.5 Overhead	23010	2018	b	3,8	0,0	0,0	-3,8	0,0
Premie reparatie uitkering WW								
De reparatie-WW dient als aanvulling op de verkorte maximale WW-duur.								
B.5 Overhead	23005	1956	b	0,0	0,0	0,0	0,0	0,0
Pensioenfonds Concertgebouworkest								
Uitbetaling van aanvullend pensioen aan gepensioneerden van het Concertgebouworkest met dienstjaren van voor 28 december 1956 – de datum waarop de personeelsleden het ambtenaarschap in de zin van de Algemene Burgerlijke Pensioenwet hebben verworven –, of hun nabestaanden.								
				660,3	220,0	-83,1	-62,9	734,2

1) Categorieën voorzieningen

- a. verplichtingen en verliezen waarvan de omvang onzeker is, doch redelijkerwijs te schatten;
- b. bestaande risico's ter zake van bepaalde te verwachten verplichtingen of verliezen waarvan de omvang redelijkerwijs is te schatten;
- c. kosten die in een volgend begrotingsjaar zullen worden gemaakt, mits het maken van die kosten zijn oorsprong mede vindt in het begrotingsjaar of in een voorafgaand begrotingsjaar en de voorziening strekt tot gelijkmatige verdeling van lasten over een aantal begrotingsjaren;
- d. de bijdragen aan toekomstige vervangingsinvesteringen, waarvoor een heffing wordt geheven;
- e. van derden verkregen middelen die specifiek besteed moeten worden, met uitzondering van de voorschotbedragen van Europese en Nederlandse overheidslichamen.

5.3 Doelenraming

Programma 1 Bouwen, Wonen en Duurzaamheid

<i>(bedragen x 1 miljoen)</i>		2025
Programmaonderdeel 1.1 Ruimtelijke Ontwikkeling		
1.1.1	Amsterdam geeft ruimtelijke voorwaarden voor nieuwe woon, werk en leefmilieus om demografische en economische groei mogelijk te maken.	0,0
Totaal baten		0,0
1.1.1	Amsterdam geeft ruimtelijke voorwaarden voor nieuwe woon, werk en leefmilieus om demografische en economische groei mogelijk te maken.	27,0
Totaal lasten		27,0
Saldo van baten en lasten		-27,0
Programmaonderdeel 1.2 Grond		
1.2.1	Het realiseren van voldoende en betaalbare woningen & kantoorruimte.	479,2
1.2.2	Gebieden ontwikkelen ten behoeve van wonen, werken en maatschappelijke voorzieningen.	0,0
1.2.3	In de toekomst worden voldoende gebieden ontwikkeld voor wonen, werken en maatschappelijke voorzieningen.	0,0
Totaal baten		479,2
1.2.1	Het realiseren van voldoende en betaalbare woningen & kantoorruimte.	518,2
1.2.2	Gebieden ontwikkelen ten behoeve van wonen, werken en maatschappelijke voorzieningen.	7,4
1.2.3	In de toekomst worden voldoende gebieden ontwikkeld voor wonen, werken en maatschappelijke voorzieningen.	0,0
Totaal lasten		525,6
Saldo van baten en lasten		-46,4

<i>(bedragen x 1 miljoen)</i>		2025
Programmaonderdeel 1.3 Erfpacht		
1.3.1	De waarde en het gebruik van grond ten dienste van inwoners en bedrijven laten komen.	322,2
Totaal baten		322,2
1.3.1	De waarde en het gebruik van grond ten dienste van inwoners en bedrijven laten komen.	178,3
Totaal lasten		178,3
Saldo van baten en lasten		143,9
Programmaonderdeel 1.4 Bouwen en Wonen		
1.4.1	Een rechtvaardige verdeling van de woningen waarbij voorrang wordt gegeven aan diegenen die de woning het hardste nodig hebben.	13,7
1.4.2	Een toekomstbestendige woningvoorraad (duurzaam, basiskwaliteit en veilig).	57,0
1.4.3	Beschermen van de (gewenste) samenstelling van de woningvoorraad en de leefbaarheid.	10,5
Totaal baten		81,3
1.4.1	Een rechtvaardige verdeling van de woningen waarbij voorrang wordt gegeven aan diegenen die de woning het hardste nodig hebben.	43,2
1.4.2	Een toekomstbestendige woningvoorraad (duurzaam, basiskwaliteit en veilig).	155,1
1.4.3	Beschermen van de (gewenste) samenstelling van de woningvoorraad en de leefbaarheid.	13,1
Totaal lasten		211,4
Saldo van baten en lasten		-130,1

<i>(bedragen x 1 miljoen)</i>		2025
Programmaonderdeel 1.5 Vastgoed		
1.5.1	Amsterdam heeft een vastgoedportefeuille die voldoet aan de gemeentelijk en landelijke ambities en wetgeving op het gebied van duurzaamheid en bouwkundige kwaliteit'	86,9
1.5.2	Amsterdam streeft naar een optimaal gebruik van haar maatschappelijk vastgoedportefeuille om een zo hoog mogelijk maatschappelijk rendement te behalen en gemiste inkomsten te minimaliseren	0,0
1.5.3	We beheren en onderhouden de eigendommen bestemd voor broedplaatsen, woon- en werkruimtes voor kunstenaars en creatieve ondernemers en cultuurgebouwen.	0,0
Totaal baten		86,9
1.5.1	Amsterdam heeft een vastgoedportefeuille die voldoet aan de gemeentelijk en landelijke ambities en wetgeving op het gebied van duurzaamheid en bouwkundige kwaliteit'	68,7
1.5.2	Amsterdam streeft naar een optimaal gebruik van haar maatschappelijk vastgoedportefeuille om een zo hoog mogelijk maatschappelijk rendement te behalen en gemiste inkomsten te minimaliseren	0,0
1.5.3	We beheren en onderhouden de eigendommen bestemd voor broedplaatsen, woon- en werkruimtes voor kunstenaars en creatieve ondernemers en cultuurgebouwen.	0,0
Totaal lasten		68,7
Saldo van baten en lasten		18,2
Programmaonderdeel 1.6 Duurzaamheid en Milieubeheer		
1.6.1	Amsterdam voldoet aan de doelstelling van het Klimaatakkoord Parijs door de stad aardgasvrij te maken voor 2040 en de CO2-uitstoot met 95 procent te verlagen voor 2050 en is een stad met schone lucht waar afval als grondstof wordt gebruikt.	32,8
Totaal baten		32,8
1.6.1	Amsterdam voldoet aan de doelstelling van het Klimaatakkoord Parijs door de stad aardgasvrij te maken voor 2040 en de CO2-uitstoot met 95 procent te verlagen voor 2050 en is een stad met schone lucht waar afval als grondstof wordt gebruikt.	109,2
Totaal lasten		109,2
Saldo van baten en lasten		-76,4

<i>(bedragen x 1 miljoen)</i>		2025
Programmaonderdeel 1.7 Begraafplaatsen en Crematoria		
1.7.1	Amsterdam geeft tegen kostendekkende tarieven de mogelijkheid tot begraven en cremieren, waarbij ruimte is voor ieders persoonlijke wens, ongeacht sociale, religieuze of culturele achtergrond.	10,4
Totaal baten		10,4
1.7.1	Amsterdam geeft tegen kostendekkende tarieven de mogelijkheid tot begraven en cremieren, waarbij ruimte is voor ieders persoonlijke wens, ongeacht sociale, religieuze of culturele achtergrond.	11,1
Totaal lasten		11,1
Saldo van baten en lasten		-0,6
Totaal Programma 1 Bouwen, Wonen en Duurzaamheid		-118,4

Programma 2 Openbare ruimte, Water, Groen en Vervoer

(bedragen x 1 miljoen)		2025
Programmaonderdeel 2.1 Verkeer, Vervoer en Parkeren		
2.1.1	De openbare ruimte van Amsterdam is een plek waar bewoners en bezoekers prettig, veilig en gezond kunnen verblijven en verplaatsen.	29,3
2.1.2	Bewoners en bezoekers kunnen zich verplaatsen van, naar en binnen Amsterdam.	59,2
2.1.3	Amsterdam is op een veilige en duurzame manier bereikbaar voor commercieel vervoer.	0,0
Totaal baten		88,5
2.1.1	De openbare ruimte van Amsterdam is een plek waar bewoners en bezoekers prettig, veilig en gezond kunnen verblijven en verplaatsen.	127,5
2.1.2	Bewoners en bezoekers kunnen zich verplaatsen van, naar en binnen Amsterdam.	218,2
2.1.3	Amsterdam is op een veilige en duurzame manier bereikbaar voor commercieel vervoer.	4,7
Totaal lasten		350,3
Saldo van baten en lasten		-261,8
Programmaonderdeel 2.2 Openbaar Vervoer		
2.2.1	Amsterdam is voor iedereen op een prettige en aantrekkelijke manier bereikbaar via het openbaar vervoer.	30,1
Totaal baten		30,1
2.2.1	Amsterdam is voor iedereen op een prettige en aantrekkelijke manier bereikbaar via het openbaar vervoer.	90,7
Totaal lasten		90,7
Saldo van baten en lasten		-60,6
Programmaonderdeel 2.3 Afval en Reinigen Openbare Ruimte		
2.3.1	Amsterdam is een schone stad.	212,1
2.3.2	Amsterdam voorkomt (rest) afval.	7,9
Totaal baten		219,9
2.3.1	Amsterdam is een schone stad.	217,1
2.3.2	Amsterdam voorkomt (rest) afval.	56,6
Totaal lasten		273,7
Saldo van baten en lasten		-53,8

(bedragen x 1 miljoen)		2025
Programmaonderdeel 2.4 Beheer en Onderhoud Openbare Ruimte		
2.4.1	De Amsterdamse openbare ruimte wordt duurzaam beheerd en is begaanbaar, heel en veilig voor alle gebruikers.	42,0
2.4.2	Amsterdam is voorbereid op veranderend klimaat in 2050	0,7
Totaal baten		42,7
2.4.1	De Amsterdamse openbare ruimte wordt duurzaam beheerd en is begaanbaar, heel en veilig voor alle gebruikers.	306,8
2.4.2	Amsterdam is voorbereid op veranderend klimaat in 2050	4,9
Totaal lasten		311,7
Saldo van baten en lasten		-269,0
Programmaonderdeel 2.5 Water		
2.5.1	Het openbare water is begaanbaar, aantrekkelijk, schoon en veilig voor alle gebruikers.	0,0
2.5.2	We verdelen het gebruik van het water en voorzieningen bij het water en beheersen drukte op het water.	4,7
Totaal baten		4,7
2.5.1	Het openbare water is begaanbaar, aantrekkelijk, schoon en veilig voor alle gebruikers.	46,0
2.5.2	We verdelen het gebruik van het water en voorzieningen bij het water en beheersen drukte op het water.	8,5
Totaal lasten		54,5
Saldo van baten en lasten		-49,8

<i>(bedragen x 1 miljoen)</i>		2025
Programmaonderdeel 2.6 Groen en Dierenwelzijn		
2.6.1	Er komt meer Groen met meer waarde voor mens en dier, Groen is functioneel, aantrekkelijk, veilig en draagt bij aan sociaal welzijn, gezondheid, stadsnatuur en klimaatadaptatie.	7,2
2.6.2	Gehouden dieren en vrijlevende dieren ontvangen ondersteuning waar gezond en prettig leven in het geding is.	0,0
Totaal baten		7,2
2.6.1	Er komt meer Groen met meer waarde voor mens en dier, Groen is functioneel, aantrekkelijk, veilig en draagt bij aan sociaal welzijn, gezondheid, stadsnatuur en klimaatadaptatie.	110,8
2.6.2	Gehouden dieren en vrijlevende dieren ontvangen ondersteuning waar gezond en prettig leven in het geding is.	3,1
Totaal lasten		113,9
Saldo van baten en lasten		-106,7
Programmaonderdeel 2.7 Riool en Drinkwater		
2.7.1	Alle Amsterdammers hebben toegang tot schoon drinkwater.	287,8
2.7.2	Amsterdam heeft een goedwerkende en degelijke riolering.	3,0
Totaal baten		290,8
2.7.1	Alle Amsterdammers hebben toegang tot schoon drinkwater.	174,9
2.7.2	Amsterdam heeft een goedwerkende en degelijke riolering.	98,3
Totaal lasten		273,2
Saldo van baten en lasten		17,6
Totaal Programma 2 Openbare ruimte, Water, Groen en Vervoer		-784,0

Programma 3 Economie, Kunst, Cultuur en Erfgoed

<i>(bedragen x 1 miljoen)</i>		2025
Programmaonderdeel 3.1 Economie en innovatie		
3.1.1	Amsterdam biedt ondernemers een aantrekkelijke plek voor succesvol ondernemen in en voor de buurt, regio en op internationaal niveau.	11,6
3.1.2	Amsterdam is koploper in het versterken van ecosystemen die bijdragen aan brede welvaart.	2,7
3.1.3	Amsterdam is een leefbare stad met ruimte voor economische functies.	6,9
3.1.4	Amsterdam heeft een duurzame economie die bijdraagt aan het realiseren van de klimaat- en energietransitie.	0,0
3.1.5	Amsterdam heeft een evenwichtige arbeidsmarkt die iedereen gelijke kansen biedt op werk.	3,2
Totaal baten		24,4
3.1.1	Amsterdam biedt ondernemers een aantrekkelijke plek voor succesvol ondernemen in en voor de buurt, regio en op internationaal niveau.	31,9
3.1.2	Amsterdam is koploper in het versterken van ecosystemen die bijdragen aan brede welvaart.	7,8
3.1.3	Amsterdam is een leefbare stad met ruimte voor economische functies.	22,7
3.1.4	Amsterdam heeft een duurzame economie die bijdraagt aan het realiseren van de klimaat- en energietransitie.	5,3
3.1.5	Amsterdam heeft een evenwichtige arbeidsmarkt die iedereen gelijke kansen biedt op werk.	6,2
Totaal lasten		73,9
Saldo van baten en lasten		-49,5

<i>(bedragen x 1 miljoen)</i>		2025
Programmaonderdeel 3.2 Kunst en Cultuur		
3.2.1	Amsterdam heeft een breed, vernieuwend en divers cultureel aanbod voor alle Amsterdammers en voor bezoekers en alle Amsterdamse kinderen maken kennis met Kunst en Cultuur.	3,2
3.2.2	Broedplaatsen bieden ruimte: betaalbare woon en werkruimten voor kunstenaars en creatieve ondernemers en cultuurgebouwen behouden.	0,1
3.2.3	Alle Amsterdammers hebben toegang tot informatie en onafhankelijk nieuws via de lokale publieke omroep.	0,0
Totaal baten		3,3
3.2.1	Amsterdam heeft een breed, vernieuwend en divers cultureel aanbod voor alle Amsterdammers en voor bezoekers en alle Amsterdamse kinderen maken kennis met Kunst en Cultuur.	191,4
3.2.2	Broedplaatsen bieden ruimte: betaalbare woon en werkruimten voor kunstenaars en creatieve ondernemers en cultuurgebouwen behouden.	2,9
3.2.3	Alle Amsterdammers hebben toegang tot informatie en onafhankelijk nieuws via de lokale publieke omroep.	6,4
Totaal lasten		200,7
Saldo van baten en lasten		-197,4
Programmaonderdeel 3.3 Erfgoed		
3.3.1	Het Amsterdamse erfgoed heeft en behoudt zijn cultuurhistorische waarde, wordt op passende manier benut en vertelt het verhaal van de stad.	0,2
Totaal baten		0,2
3.3.1	Het Amsterdamse erfgoed heeft en behoudt zijn cultuurhistorische waarde, wordt op passende manier benut en vertelt het verhaal van de stad.	5,2
Totaal lasten		5,2
Saldo van baten en lasten		-5,0
Totaal Programma 3 Economie, Kunst, Cultuur en Erfgoed		-252,0

Programma 4 Sport en Bewegen

<i>(bedragen x 1 miljoen)</i>		2025
Programmaonderdeel 4.1 Sport en Bewegen		
4.1.1	Iedere Amsterdammer heeft toegang tot passend sportaanbod in een kwalitatief goede omgeving.	29,6
4.1.2	Iedere Amsterdammer voldoet aan de beweegrichtlijn in een kwalitatief goede omgeving.	0,0
4.1.3	Amsterdam is een stad met sportieve uitstraling en is daarmee aantrekkelijk voor bewoners, ondernemers en bezoekers.	0,0
Totaal baten		29,6
4.1.1	Iedere Amsterdammer heeft toegang tot passend sportaanbod in een kwalitatief goede omgeving.	94,8
4.1.2	Iedere Amsterdammer voldoet aan de beweegrichtlijn in een kwalitatief goede omgeving.	4,2
4.1.3	Amsterdam is een stad met sportieve uitstraling en is daarmee aantrekkelijk voor bewoners, ondernemers en bezoekers.	2,1
Totaal lasten		101,0
Saldo van baten en lasten		-71,4
Totaal Programma 4 Sport		-71,4

Programma 5 Onderwijs

(bedragen x 1 miljoen)		2025
Programmaonderdeel 5.1 Onderwijs		
5.1.1	Kansengelijkheid: Iedere Amsterdammer krijgt de kans om zich, ongeacht zijn of haar achtergrond, via onderwijs, te ontwikkelen tot wie hij of zij kan of wil zijn.	62,3
5.1.2	Kwaliteit: Ieder kind krijgt goed onderwijs in een kwalitatief goede schoolomgeving.	10,3
5.1.3	Alle Amsterdammers hebben toegang tot informatie via een netwerk van bibliotheken.	0,8
Totaal baten		73,4
5.1.1	Kansengelijkheid: Iedere Amsterdammer krijgt de kans om zich, ongeacht zijn of haar achtergrond, via onderwijs, te ontwikkelen tot wie hij of zij kan of wil zijn.	123,2
5.1.2	Kwaliteit: Ieder kind krijgt goed onderwijs in een kwalitatief goede schoolomgeving.	188,7
5.1.3	Alle Amsterdammers hebben toegang tot informatie via een netwerk van bibliotheken.	37,2
Totaal lasten		349,1
Saldo van baten en lasten		-275,8
Totaal Programma 5 Onderwijs		-275,8

Programma 6 Gezondheid, Zorg, Jeugd, Opvang en Diversiteit

(bedragen x 1 miljoen)		2025
Programmaonderdeel 6.1 Basisvoorzieningen		
6.1.1	De zelfredzaamheid van Amsterdammers wordt vergroot en de kansenongelijkheid tussen Amsterdammers wordt kleiner.	15,7
6.1.2	Alle Amsterdammers hebben gelijke kans op gezondheid ongeacht hun sociaal economische status of achtergrond.	70,0
Totaal baten		85,7
6.1.1	De zelfredzaamheid van Amsterdammers wordt vergroot en de kansenongelijkheid tussen Amsterdammers wordt kleiner.	237,9
6.1.2	Alle Amsterdammers hebben gelijke kans op gezondheid ongeacht hun sociaal economische status of achtergrond.	118,7
Totaal lasten		356,6
Saldo van baten en lasten		-271,0
Programmaonderdeel 6.2 Wijkteams		
6.2.1	Amsterdammers hebben laagdrempelig, tijdig en adequaat toegang tot herkenbare hulp en ondersteuning in de buurt.	1,0
Totaal baten		1,0
6.2.1	Amsterdammers hebben laagdrempelig, tijdig en adequaat toegang tot herkenbare hulp en ondersteuning in de buurt.	138,4
Totaal lasten		138,4
Saldo van baten en lasten		-137,4
Programmaonderdeel 6.3 Individuele Voorzieningen		
6.3.1	Alle Amsterdammers krijgen de juiste zorg op de juiste plek.	34,4
6.3.2	Het duurzaam borgen van de veiligheid van alle betrokkenen bij huiselijk geweld en kindermishandeling.	3,0
Totaal baten		37,4
6.3.1	Alle Amsterdammers krijgen de juiste zorg op de juiste plek.	834,1
6.3.2	Het duurzaam borgen van de veiligheid van alle betrokkenen bij huiselijk geweld en kindermishandeling.	69,2
Totaal lasten		903,3
Saldo van baten en lasten		-865,9

<i>(bedragen x 1 miljoen)</i>		2025
Programmaonderdeel 6.4 Diversiteit		
6.4.1	In Amsterdam kan iedereen zichzelf zijn.	0,0
6.4.2	Discriminatie in Amsterdam neemt af.	0,0
Totaal baten		0,0
6.4.1	In Amsterdam kan iedereen zichzelf zijn.	7,5
6.4.2	Discriminatie in Amsterdam neemt af.	2,6
Totaal lasten		10,1
Saldo van baten en lasten		-10,1
Totaal Programma 6 Gezondheid, Zorg, Jeugd, Opvang en Diversiteit		-1.284,4

Programma 7 Sociale Zaken en Armoedebestrijding

<i>(bedragen x 1 miljoen)</i>		2025
Programmaonderdeel 7.1 Inkomensregelingen		
7.1.1	Er is in Amsterdam financiële bestaanszekerheid (inkomenszekerheid) voor Amsterdammers die zelf niet (volledig) in hun levensonderhoud kunnen voorzien.	767,9
Totaal baten		767,9
7.1.1	Er is in Amsterdam financiële bestaanszekerheid (inkomenszekerheid) voor Amsterdammers die zelf niet (volledig) in hun levensonderhoud kunnen voorzien.	833,2
Totaal lasten		833,2
Saldo van baten en lasten		-65,3
Programmaonderdeel 7.2 Werk, Participatie en Inburger		
7.2.1	Amsterdammers die dienstverlening ontvangen van de gemeente doen duurzaam en naar vermogen mee.	43,0
Totaal baten		43,0
7.2.1	Amsterdammers die dienstverlening ontvangen van de gemeente doen duurzaam en naar vermogen mee.	282,2
Totaal lasten		282,2
Saldo van baten en lasten		-239,2
Programmaonderdeel 7.3 Armoede en Schuldhulp		
7.3.1	Het verkleinen van het aantal Amsterdammers met een laag inkomen dat problematische schulden heeft en/of moeite heeft om rond te komen om zo de kansen voor deze Amsterdammers te vergroten.	75,1
Totaal baten		75,1
7.3.1	Het verkleinen van het aantal Amsterdammers met een laag inkomen dat problematische schulden heeft en/of moeite heeft om rond te komen om zo de kansen voor deze Amsterdammers te vergroten.	225,0
Totaal lasten		225,0
Saldo van baten en lasten		-149,8

<i>(bedragen x 1 miljoen)</i>		2025
Programmaonderdeel 7.4 Migratie, Asiel en Ongedocumenteerden		
7.4.1	We realiseren duurzame opvanglocaties	39,3
7.4.2	We zorgen voor een prettig woon- en leefklimaat voor vluchtelingen	25,0
7.4.3	We zorgen dat vluchtelingen en ongedocumenteerden volwaardig	16,3
Totaal baten		80,6
7.4.1	We realiseren duurzame opvanglocaties	54,4
7.4.2	We zorgen voor een prettig woon- en leefklimaat voor vluchtelingen	26,4
7.4.3	We zorgen dat vluchtelingen en ongedocumenteerden volwaardig	17,6
Totaal lasten		98,4
Saldo van baten en lasten		-17,7
Totaal Programma 7 Sociale zaken en Armoedebestrijding		-472,0

Programma 8 Veiligheid

<i>(bedragen x 1 miljoen)</i>		2025
Programmaonderdeel 8.1 Brandweer en Crisisbeheersing		
8.1.1	Vorbereid zijn op crises en rampen. Brand wordt zoveel mogelijk voorkomen en waar nodig bestreden.	0,0
8.1.2	Beschermen van de democratische rechtsorde en openbare orde en voorbereid zijn op (grote) evenementen.	3,3
Totaal baten		3,3
8.1.1	Vorbereid zijn op crises en rampen. Brand wordt zoveel mogelijk voorkomen en waar nodig bestreden.	94,0
8.1.2	Beschermen van de democratische rechtsorde en openbare orde en voorbereid zijn op (grote) evenementen.	7,2
Totaal lasten		101,1
Saldo van baten en lasten		-97,8
Programmaonderdeel 8.2 Openbare Orde en Veiligheid		
8.2.1	Amsterdam is een veilige en leefbare stad voor bewoners en bezoekers.	36,9
Totaal baten		36,9
8.2.1	Amsterdam is een veilige en leefbare stad voor bewoners en bezoekers.	227,5
Totaal lasten		227,5
Saldo van baten en lasten		-190,6
Totaal Programma 8 Veiligheid		-288,4

Programma A Algemene dekkingsmiddelen

(bedragen x 1 miljoen)		2025
Programmaonderdeel A.1 Lokale Heffingen		
A.1.1	Bewoners, ondernemers en bezoekers leveren hun financiële bijdrage aan de voorzieningen in de stad.	1.100,1
	Totaal baten	1.100,1
A.1.1	Bewoners, ondernemers en bezoekers leveren hun financiële bijdrage aan de voorzieningen in de stad.	44,0
	Totaal lasten	44,0
	Saldo van baten en lasten	1.056,1
Programmaonderdeel A.2 Gemeentefonds		
A.2.1	Gezonde financiële positie van de gemeente Amsterdam, nu en in de toekomst.	3.208,5
	Totaal baten	3.208,5
A.2.1	Gezonde financiële positie van de gemeente Amsterdam, nu en in de toekomst.	0,0
	Totaal lasten	0,0
	Saldo van baten en lasten	3.208,5
Programmaonderdeel A.3 Treasury en Deelnemingen		
A.3.1	Gezonde financiële positie van de gemeente Amsterdam, nu en in de toekomst.	92,3
	Totaal baten	92,3
A.3.1	Gezonde financiële positie van de gemeente Amsterdam, nu en in de toekomst.	43,8
	Totaal lasten	43,8
	Saldo van baten en lasten	48,5
Programmaonderdeel A.4 Overige Eigen Middelen en Onvoorzien		
A.4.1	Gezonde financiële positie van de gemeente Amsterdam, nu en in de toekomst.	9,5
	Totaal baten	9,5
A.4.1	Gezonde financiële positie van de gemeente Amsterdam, nu en in de toekomst.	92,6
	Totaal lasten	92,6
	Saldo van baten en lasten	-83,1
	Totaal Programma A Algemene Dekkingsmiddelen	4.229,9

Programma B Bestuur en organisatie

(bedragen x 1 miljoen)		2025
Programmaonderdeel B.1 Dienstverlening		
B.1.1	Onze dienstverlening is persoonlijk, eenvoudig en toegankelijk.	51,6
	Totaal baten	51,6
B.1.1	Onze dienstverlening is persoonlijk, eenvoudig en toegankelijk.	110,7
	Totaal lasten	110,7
	Saldo van baten en lasten	-59,1
Programmaonderdeel B.2 Horizontaal thema Digitale stad en Overheid		
B.2.1	Amsterdam beheert haar data veilig voor de Amsterdammer binnen de kaders van wet- en regelgeving. En stelt openbare informatie snel en veilig beschikbaar.	0,5
	Totaal baten	0,5
B.2.1	Amsterdam beheert haar data veilig voor de Amsterdammer binnen de kaders van wet- en regelgeving. En stelt openbare informatie snel en veilig beschikbaar.	60,1
	Totaal lasten	60,1
	Saldo van baten en lasten	-59,6
Programmaonderdeel B.3 Horizontaal thema Democratisering		
B.3.3	Verhogen van zeggenschap en eigenaarschap van Amsterdammers	0,0
	Totaal baten	0,0
B.3.3	Verhogen van zeggenschap en eigenaarschap van Amsterdammers	21,0
	Totaal lasten	21,0
	Saldo van baten en lasten	-21,0

<i>(bedragen x 1 miljoen)</i>		2025
Programmaonderdeel B.4 Bestuur		
B.4.1	Stadsbestuur zijn dat verbindt, vertrouwen heeft en geeft en dat op basis van democratische waarden invulling geeft aan zijn publieke taken.	59,7
B.4.2	Samenwerking met de regiogemeenten, MRA, provincie Noord Holland, de G4, kennisinstellingen, bedrijfsleven en internationale steden(netwerken) met vergelijkbare opgaven en belangen.	0,0
Totaal baten		59,7
B.4.1	Stadsbestuur zijn dat verbindt, vertrouwen heeft en geeft en dat op basis van democratische waarden invulling geeft aan zijn publieke taken.	29,9
B.4.2	Samenwerking met de regiogemeenten, MRA, provincie Noord Holland, de G4, kennisinstellingen, bedrijfsleven en internationale steden(netwerken) met vergelijkbare opgaven en belangen.	8,5
Totaal lasten		38,4
Saldo van baten en lasten		21,3
Programmaonderdeel B.5 Overhead		
B.5.1	Een kwalitatief hoogwaardige en zo efficiënt mogelijke sturing aan het primaire proces en ondersteuning aan bestuur en organisatie, gericht op het verbeteren van de dienstverlening aan de Amsterdammer.	15,4
Totaal baten		15,4
B.5.1	Een kwalitatief hoogwaardige en zo efficiënt mogelijke sturing aan het primaire proces en ondersteuning aan bestuur en organisatie, gericht op het verbeteren van de dienstverlening aan de Amsterdammer.	629,9
Totaal lasten		629,9
Saldo van baten en lasten		-614,5
Programmaonderdeel B.6 Facilitair werken in de fysieke leefomgeving		
B.6.1	Facilitair werken in de fysieke leefomgeving	0,5
Totaal baten		0,5
B.6.1	Facilitair werken in de fysieke leefomgeving	23,9
Totaal lasten		23,9
Saldo van baten en lasten		-23,4
Totaal Programma B Bestuur en organisatie		-756,2

Najaarsnota 2025