

Regiovisie huiselijk geweld  
en kindermishandeling  
Rotterdam Rijnmond 2024-2027

---

# **Samen de cirkel doorbreken**



# Inhoud

Voorwoord	3	7. Preventie van huiselijk geweld en kindermishandeling	25
1. Samenvatting regiovisie Rotterdam Rijnmond	5	8. Hoe weten we of we op de goede weg zijn?	26
2. Inleiding	8	9. Sturen op de aanpak huiselijk geweld en kindermishandeling	27
3. Ambitie	13		
4. Evaluatie Regiovisie 2019-2023: Resultaten van de afgelopen jaren	14		
5. Leidende principes	17		
6. Met welke ontwikkelopgaven gaan we de komende jaren aan de slag	20		



# Voorwoord

Beste lezers,

Voor u ligt de regiovisie Huiselijk Geweld en Kindermishandeling voor de regio Rotterdam Rijnmond. Het belang van deze visie, blijkt uit de gesprekken die wij met verschillende ervaringsdeskundigen hadden. Uit hun verhaal komt naar voren hoe schrijnend de problematiek is. Het is de meest voorkomende vorm van geweld in Nederland. Bijna 1,3 miljoen Nederlanders van 16 jaar en ouder zijn in 2022 slachtoffer geweest van huiselijk geweld.

Als regio hebben we de overtuiging dat het onze plicht is om hier samen tegen op te treden. Het is niet alleen een verantwoordelijkheid van de overheid, maar van ons allemaal: ouders, burens, professionals, en de gehele gemeenschap. Als drie centrumgemeenten willen we ons hier hard voor maken. Het is een behoorlijke inspanning, we zien een krapte op de arbeidsmarkt en we moeten als gemeenten onze budgetten effectief inzetten. En toch ligt er een opgave om dit te doen.

Onze ambitie is dan ook dat alle inwoners in de regio een veilig thuis hebben. We geloven dat we met elkaar in staat zijn om de cirkel van geweld te doorbreken. Voorop staat in onze visie het belang van samenwerken. Er moet een gezamenlijke basis zijn van gedeelde gronden vanuit denken en doen. Als gemeenten kunnen en willen we dit niet alleen doen. Daarom is het van essentieel belang om te

investeren in onze partners, professionals, ervaringsdeskundigen en vrijwilligers zodat ze in staat zijn om te handelen en te ondersteunen op een manier die het welzijn van de betrokkenen vooropstelt.

De totstandkoming van deze regiovisie is het resultaat van intense samenwerking tussen ervaringsdeskundigen, instanties, professionals en experts op het gebied van huiselijk geweld en kindermishandeling.

***“Onveiligheid  
voelt vaak als  
veiliger dan  
veiligheid.  
Gewoontes  
veranderen  
kost veel tijd,  
ook al is ander  
gedrag beter  
of veiliger “.***



Het is een document dat niet alleen de uitdagingen en obstakels blootlegt, maar vooral de weg voorwaarts schetst. Met de nieuwe regiovisie willen we als gemeenten en betrokken organisaties de cirkel van geweld doorbreken. We werken samen volgens de in de visie geformuleerde uitgangspunten. Een weg waarin preventie, signalering, hulpverlening en nazorg hand in hand gaan om duurzame veiligheid te bereiken in gezinnen en huishoudens.

Laten we streven naar een regio waarin (directe) veiligheid, onderling leren en de leefwereld centraal de kern vormen van ons handelen.

We willen iedereen bedanken die heeft bijgedragen aan de totstandkoming van deze regiovisie. Van de mensen die hun kennis hebben gedeeld tot de mensen die hun persoonlijke verhaal hebben verteld. Samen gaan we verder want geweld hoort nergens thuis.

Namens de Wethouders van Welzijn en Zorg

Ronald Buijt    Centrumgemeente Rotterdam, namens de gemeenten Barendrecht, Albrandswaard, Ridderkerk, Capelle aan den IJssel, Krimpen aan den IJssel en Lansingerland.

Jeroen Postma    Centrumgemeente Nissewaard, namens de gemeenten Goeree-Overflakkee, Hoeksche Waard en Voorne aan Zee.

Jacky Silos    Centrumgemeente Vlaardingen, namens de gemeenten Schiedam en Maassluis.

### **Samen het verschil maken**

Procesregisseur Lynne en ervaringsdeskundige Sebastiaan vertellen over een complexe casus. De man heeft een verslaving. De vrouw reageert door hem extreem te gaan controleren. Af en toe escaleert deze situatie tot heftig fysiek geweld.

We hadden een bijzonder gesprek met z'n drieën, herinnert Lynne zich. "Jij weet echt waar ik over praat", zei deze man tegen Sebastiaan. En Sebastiaan zei tegen hem: "De weg uit deze situatie is stoppen met gebruiken". Heel rustig en respectvol, maar wel duidelijk. Dit raakte de man zo, dat hij meeging naar een meeting van de NA (Narcotics Anonymous). Dat sloeg aan en hij ziet nu welke volgende stappen hij moet zetten. "Samen kunnen we zo het verschil maken en de cirkel doorbreken."

Bron: dit is een fragment uit een nieuwsbrief van Veilig Thuis van september 2023

# 1. Samenvatting regiovisie Rotterdam Rijnmond

Onze ambitie is dat alle inwoners in de regio een veilig thuis hebben. We geloven dat we met elkaar in staat zijn om de cirkel van geweld te doorbreken. De gemeenten en alle betrokken organisaties in de regio Rotterdam Rijnmond zetten zich in om duurzame veiligheid te bereiken in gezinnen en huishoudens. In deze regiovisie spreken we af wat we als gemeenten gaan doen in de aanpak van huiselijk geweld en kindermishandeling. De drie centrumgemeenten in onze regio (Rotterdam, Nissewaard & Vlaardingen) werken met elkaar samen om de regiogemeenten te faciliteren en de aanpak van huiselijk geweld en kindermishandeling te verbeteren.

Uit de evaluatie van de aanpak van huiselijk geweld en kindermishandeling en de visie daarop van 2019-2023<sup>1</sup> bleek dat medewerkers uit het veld, ervaringsdeskundigen en beleidsadviseurs van gemeenten van mening zijn dat we in de samenwerking zeker al goed op weg zijn. Er wordt meer samengewerkt met elkaar en er is meer vertrouwen in elkaar. Samenwerken om huiselijk geweld en kindermishandeling duurzaam op te lossen is wel een kwestie van lange adem en er zijn zeker ook nog verbeterpunten. Vrijwel alle respondenten vinden ook dat de samenwerkingsdoelen in de keten van huiselijk geweld en kindermishandeling vooral herkenbaar en haalbaar moeten zijn.

Aan de hand van de aanbevelingen uit de evaluatie en onze leidende

principes hebben wij ontwikkelopgaven geformuleerd. Zowel de leidende principes als de ontwikkelopgaven voor de komende jaren leggen een duidelijke link naar het Toekomstscenario kind- en gezinsbescherming. Met deze herziening staat de gemeenten samen met de ketenpartners de komende jaren een grote opgave te wachten. Onderdelen van huiselijk geweld en kindermishandeling gaan landen in het Toekomstscenario kind- en gezinsbescherming.

## We kiezen in deze regiovisie voor vijf leidende principes:

1. We werken volgens de visie gefaseerd samenwerken aan veiligheid.
2. Lokale teams zijn de basis.
3. We werken gezinsgericht (Het gezinssysteem staat centraal).
4. We leggen de verantwoordelijkheid waar deze hoort.
5. Lerend met en van elkaar.

De ontwikkelopgaven waar wij ons de komende jaren op gaan inzetten:

### 1. *Sterke lokale teams*

Om de nieuwe rol zoals beschreven in het Toekomstscenario op zich te nemen, moeten medewerkers van lokale teams kunnen signaleren, de meldcode toepassen, gezinsgericht werken en zolang betrokken zijn als nodig. Dit vraagt investeringen in opleiding, houding en gedrag van de medewerkers. Waarbij we lokale teams zien als lerende organisaties.

<sup>1</sup> Geweld hoort nergens thuis Regiovisie 2020-2023 & Regionaal Actieplan 2019-2021 Rotterdam-Rijnmond

## 1. Samenvatting regiovisie Rotterdam Rijnmond

### 2. *Verbreiding van de Huiselijk Geweld (HG) leerwerkplaats*

Leren betekent niet alleen dat de individuele medewerkers in de lokale teams beschikken over de juiste expertise maar ook dat we als samenwerkende organisaties (gemeenten en partners) leren hoe we het beste samen kunnen werken. Vanuit het Verandertraject in Rotterdam is in de achterliggende periode de HG leerwerkplaats gestart. We zien dit als een mooie kans om het gezamenlijk leren in de regio Rotterdam Rijnmond daarin verder vorm te geven.

### 3. *Samenwerken met ervaringsdeskundigen*

Ervaringsdeskundigen zijn een belangrijke ondersteuning voor cliënten bij het zoeken naar hulp en dragen eraan bij dat het gezin of het huishouden centraal staat in de hulpverlening. We zien een rol voor ervaringsdeskundigen in het contact met cliënten, het meedenken in casuïstiek, bij de scholing en voorlichting voor professionals, de informatie aan inwoners en het meedenken over het beleid (zoals zij ook input hebben geleverd voor deze regiovisie).

### 4. *Plegerperspectief*

Om de cirkel van geweld daadwerkelijk duurzaam te doorbreken, moet er aandacht en hulpverlening beschikbaar zijn voor alle leden van het gezin of huishouden waar geweldsproblematiek speelt. Lange tijd was de hulpverlening vooral op het slachtoffer gericht. Door meer aandacht te geven aan het plegerperspectief willen we bereiken dat plegers inzicht krijgen in het eigen gedrag en de eigen rol binnen de geweldsdynamiek. Zo krijgen ze handvatten om het gedrag te hanteren.

### 5. *Implementatie van de visie gefaseerd samenwerken aan veiligheid*

De visie gefaseerd samenwerken aan veiligheid wordt breed onderschreven door gemeenten en ketenpartners. Deze visie tot uitvoering brengen vraagt inspanning vanuit bestuur, management en uitvoering. Als gemeenten focussen we in eerste instantie op onze eigen organisaties: wat vraagt het van ons om de visie te implementeren. Er wordt dan zowel naar kwaliteit (deskundigheid) als kwantiteit (capaciteit) gekeken en ook naar de benodigde samenwerkingsafspraken met partners.



*“Een dader wordt  
niet als dader  
geboren.”*

## 1. Samenvatting regiovisie Rotterdam Rijnmond

Hoe weten we of we op de goede weg zijn om onze ambitie om huiselijk geweld en kindermishandeling duurzaam op te lossen?

- Wanneer we zien dat de aantallen van de meldingen bij Veilig Thuis verminderen.
- Wanneer we zien dat de inzet van ervaringsdeskundigen wordt toegevoegd aan de bestaande werkprocessen.
- Wanneer we zien dat er voor zowel de pleger als het slachtoffer een passende aanpak aanwezig is.

De gemeenten maken in deze regiovisie ook afspraken over preventie. We zoeken elkaar op in de regio Rijnmond waar het gaat om (landelijke) campagnes. Lokale teams zijn de basis van alle hulp aan inwoners. Om hen daarbij te ondersteunen spreken we af dat we het trainingsaanbod om gefaseerd samen te werken aan veiligheid zoveel mogelijk gezamenlijk aanbieden.

Tot slot vraagt het sturen op de aanpak van huiselijk geweld en kindermishandeling om een integrale benadering waarbij een goede afstemming met de verschillende partners nodig is.

Met het sturen op de effecten van de aanpak huiselijk geweld bedoelen we het coördineren van inspanningen, het delen van inzichten en het bevorderen van de energie om de gezamenlijke aanpak te vergroten. De gemeenten willen daarom samen met de ketenpartners goed zicht houden op de resultaten van de gezamenlijke inspanningen.



## 2. Inleiding

Huiselijk geweld, waaronder kindermishandeling en seksueel geweld, is de meest voorkomende vorm van geweld in Nederland. Het is tegelijkertijd complex, gelaagd en gaat vaak samen met andere problemen, zoals armoede, psychiatrische problematiek of verslaving. Het voorkomen en duurzaam oplossen van deze problematiek vraagt om een gedeelde verantwoordelijkheid van alle partijen die betrokken zijn bij dit soort onveilige situaties.

Gemeenten hebben een wettelijke opdracht om beleid te voeren gericht op het voorkomen en stoppen van huiselijk geweld en kindermishandeling. Gemeenten hebben op dit gebied de volgende wettelijke taken:

- Het organiseren van opvang voor slachtoffers en hulp aan alle betrokkenen van huiselijk geweld en kindermishandeling
- Het voorkomen en bestrijden van kindermishandeling
- Het opdrachtgeverschap Veilig Thuis
- De uitvoering van de wet Tijdelijk Huisverbod
- De implementatie van de wet Meldcode
- Preventie
- Regie op de samenwerking

Gemeenten kunnen dit niet alleen. We werken daarom nauw samen met de partners in het veld en ervaringsdeskundigen, zowel bij het opstellen van het beleid als bij het uitvoeren van de plannen.

### Regionale samenwerking

Nederland kent 35 centrumgemeenten vrouwenopvang. Deze centrumgemeenten coördineren het beleid en de financiering van voorzieningen in hun regio en zijn verantwoordelijk voor de afstemming met gemeenten. Het opstellen van een regiovisie moet leiden tot meer samenhang en een betere sturing in beleid en aanpak.

Om de effectiviteit van de aanpak te vergroten stellen de 3 centrumgemeenten in de regio Rotterdam Rijnmond (Nissewaard, Rotterdam en Vlaardingen)<sup>2</sup> sinds 2019 gezamenlijk een regiovisie op. Aangezien de regionale ketenpartners ook op dit niveau samenwerken, was dit voor ons een logische stap. In de afgelopen vier jaar werkten gemeenten met de lokale teams<sup>3</sup> en de ketenpartners<sup>4</sup> in de regio Rotterdam Rijnmond samen op basis van de regiovisie Geweld Hoort Nergens Thuis 2019-2023.

De gemeente Hoeksche Waard heeft daarin een bijzondere positie: hoewel deze gemeente onder de centrumregio Nissewaard valt, werkt deze in de uitvoering grotendeels samen met partijen in de regio Zuid-Holland Zuid (Veilig Thuis, jeugdhulp). Waar het in dit document gaat over de regio Rotterdam Rijnmond betreft dat dus de regio inclusief de Hoeksche Waard.

<sup>2</sup> De regio Rotterdam Rijnmond bestaat uit de gemeenten Albrandswaard, Barendrecht, Capelle aan den IJssel, Krimpen aan den IJssel, Lansingerland, Maassluis, Nissewaard, Goeree-Overflakkee, Ridderkerk, Rotterdam, Schiedam, Vlaardingen, Voorne aan Zee.

<sup>3</sup> Onder lokaal team verstaan we de lokaal georganiseerde (toegang tot) zorg en ondersteuning in het kader van de Wmo en de Jeugdwet, bijvoorbeeld in de vorm van een lokaal team, wijkteam of gebiedsteam.

<sup>4</sup> Arosa, Dock, Fier, de Waag, Enver, Elckerlyk, Jeugdbescherming Rotterdam Rijnmond, Lokale teams, Openbaar Ministerie, Politie, Reclassering, CJG Rotterdam Rijnmond, Veilig Thuis en het Zorg en Veiligheidshuis Rotterdam Rijnmond.

## 2. Inleiding

In deze regiovisie spreken we op hoofdlijnen af hoe we gezamenlijk de aanpak van huiselijk geweld en kindermishandeling inrichten. Dat vraagt nadere uitwerking op centrumgemeentelijk en gemeentelijk niveau. Zo werkt Rotterdam de aanpak van huiselijk geweld en kindermishandeling nader uit in een eigen beleidsplan. De gemeenten op de Zuid-Hollandse eilanden stellen een vervolgplan op voor Geweld Hoort Nergens Thuis voor de jaren 2024 en 2025 in samenhang met de nieuwe regiovisie en het Toekomstscenario kind- en gezinsbescherming. De gemeenten Vlaardingen, Maassluis en Schiedam werken aan een visie op onder meer de vrouwenopvang. Ook in andere regio's wordt gewerkt aan uitvoeringsplannen.

### Wat is huiselijk geweld?

Bij huiselijk geweld en kindermishandeling kan sprake zijn van één of meer vormen van lichamelijke verwaarlozing, lichamelijke mishandeling, psychische verwaarlozing en psychische mishandeling. Een kenmerk is dat er sprake is van geweld in combinatie met een afhankelijkheidsrelatie. In deze regiovisie gaat het niet om afhankelijkheidsrelaties tussen bijvoorbeeld arts-patiënt of docent-leerling. Wij gebruiken daarom in deze regiovisie de term huiselijk geweld en kindermishandeling.

Vormen van huiselijk geweld in afhankelijkheidsrelaties waarop deze regiovisie betrekking heeft:

- (ex-)partnergeweld/relatiegeweld
- kindermishandeling

- ouderenmishandeling/financiële uitbuiting/ontspoorde mantelzorg
- schadelijke traditionele praktijken
- huwelijksdwang en achterlating
- oudermishandeling
- complexe scheiding
- stalking/belaging
- femicide

Deze gezamenlijke visie gaat niet over alle aspecten van huiselijk geweld en kindermishandeling. Zo worden op centrumgemeentelijk niveau afspraken gemaakt over bijvoorbeeld opvang van slachtoffers en het tijdelijk huisverbod. Andere onderdelen zoals seksueel geweld vallen niet onder deze visie. Er is weliswaar een overlap tussen de aanpak van seksueel geweld en huiselijk geweld, bijvoorbeeld als het gaat om signalering door lokale teams en deskundigheidsbevordering, maar de centrumgemeenten formuleren hierop geen gezamenlijk beleid.



## 2. Inleiding

Wel dragen de drie centrumgemeenten (en centrumgemeente Dordrecht) vanuit de Decentralisatie Uitkering Vrouwenopvang ieder bij aan de bekostiging van het regionaal Centrum Seksueel Geweld (CSG).

### Hoe vaak komt het voor?

In 2022 gaf bijna 9 procent van de bevolking in Nederland van 16 jaar en ouder aan in de afgelopen 12 maanden slachtoffer te zijn geweest van een of meerdere vormen van huiselijk geweld<sup>5</sup>. Dit komt neer op 1,3 miljoen personen. Van deze groep gaf 65 procent aan dat het geweld structureel was<sup>6</sup>. Van seksueel geweld heeft 13 procent van de bevolking van 16 jaar en ouder in hetzelfde onderzoek aangegeven in de afgelopen 12 maanden slachtoffer te zijn geweest. Dit zijn omgerekend 1,8 miljoen personen. In Nederland werden in 2022 48 vrouwen omgebracht. In de periode 2018–2022 is bij bijna 60% de (ex)partner de dader. Bij moord of doodslag op mannen is de dader in maar 4 procent van de gevallen de (ex)partner.

De prevalentie van kindermishandeling is in Nederland naar schatting 3,4%. Dat wil zeggen dat er, op enig moment per jaar, 34 jeugdigen per 1.000 worden mishandeld, verwaarloosd of misbruikt. Dit komt overeen met bijna 119.000 jeugdigen per jaar<sup>7</sup>.

In onze regio ontving Veilig Thuis Rotterdam Rijnmond (VTRR) in 2022 12.261 adviesvragen en 12.421 meldingen. Bij de start van de coronapandemie heeft VTRR de chatfunctie geïntroduceerd, als laagdrempelige manier om advies te vragen. In 2022 zijn er 1.425 chatgesprekken gevoerd.



In onze regio werden 607 huisverboden opgelegd.<sup>8</sup> Sinds eind 2022 publiceert het CBS halfjaarlijks het aantal meldingen bij Veilig Thuis.<sup>10</sup> In 2022 was 40,4% van de Veilig Thuis meldingen in onze regio een melding. Dit betekent dat Veilig Thuis eerder al eens betrokken was.

### Bouwstenen voor de nieuwe regiovisie

Vanuit het landelijke programma Geweld Hoort Nergens Thuis is in onze regio door middel van de huidige regiovisie en het regionale verbeterplan de basis gelegd voor samen werken aan veiligheid. De resultaten leest u in het hoofdstuk evaluatie regiovisie 2019-2023.

<sup>5</sup> <https://www.cbs.nl/nl-nl/publicatie/2023/03/prevalentiemonitor-huiselijk-geweld-en-seksueel-grensoverschrijdend-gedrag>

<sup>6</sup> Structureel is (bijna) dagelijks, wekelijks of maandelijks.

<sup>7</sup> <https://www.nji.nl/cijfers/nationale-prevalentiestudie-mishandeling-npm>

<sup>8</sup> Bron: CBS & rapportage Q4 2022 Veilig Thuis Rotterdam Rijnmond.

<sup>9</sup> <https://veiligthuisrr.nl/wp-content/uploads/2023/08/Jaarverslag-Veilig-Thuis-Rotterdam-Rijnmond-2022-definitief.pdf>

<sup>10</sup> <https://veiligthuisrr.nl/wp-content/uploads/2023/08/Jaarverslag-Veilig-Thuis-Rotterdam-Rijnmond-2022-definitief.pdf>

## 2. Inleiding

Daarnaast is in Rotterdam in 2019 naar aanleiding van de moord op 3 jonge vrouwen het Actieprogramma Verandertraject Huiselijk Geweld gestart. Samen met zorg- en veiligheidspartners is hard gewerkt aan het bewerkstelligen van verbeteringen in de keten huiselijk geweld en kindermishandeling. De opbrengst hiervan heeft voor een groot deel ook een regionale uitstraling. Daar waar mogelijk sluiten andere gemeenten (en partners) aan op deze nieuwe ontwikkelingen. Positieve voorbeelden hiervan zijn Ervaring in Huis (een poule van ervaringsdeskundigen) en de Huiselijk Geweld (HG)-leerwerkplaats.

In de HG-leerwerkplaats komen professionals, managers, bestuurders en ervaringsdeskundigen uit de keten huiselijk geweld en kindermishandeling samen om van elkaar te leren. Onderdeel hiervan zijn de leernetwerken ervaringsdeskundigheid en plegerperspectief.

De regiovisie staat niet op zichzelf, maar is verbonden met andere ontwikkelingsprogramma's zoals het Toekomstscenario kind- en gezinsbescherming, de Hervormingsagenda Jeugd en het programma Preventie met Gezag. Daar waar nodig maken we de verbinding en trekken we gezamenlijk op. Zo maken we gebruik van elkaars expertise. Voor de aanpak van huiselijk geweld en kindermishandeling is met name het Toekomstscenario van grote betekenis.

### **Toekomstscenario kind- en gezinsbescherming**

Op landelijk niveau is besloten de opbrengst van Geweld Hoort Nergens Thuis te borgen in het Toekomstscenario kind- en gezinsbescherming. Hierin komen de ketens huiselijk geweld en jeugdbescherming bij elkaar (de reikwijdte is 0-100 jaar). Dit moet resulteren in betere hulp voor alle betrokkenen bij onveilige opgroei- en thuissituaties, betere kwaliteit van werken en een keten die efficiënter en effectiever functioneert. Het Toekomstscenario moet ook leiden tot een betere rechtsbescherming van ouders en kinderen. Belangrijke onderdelen daarbij zijn het versterken van de lokale teams en de inrichting van het regionale veiligheidsteam. Het betreft een omvangrijke ontwikkeling met brede impact, waarbij het niet alleen gaat om een organisatieverandering, maar om een verandering in houding, gedrag en handelen.

Het raakt medewerkers van diverse organisaties (lokale teams, Gecertificeerde Instellingen (GI's), Veilig Thuis en Raad van de Kinderbescherming en de volwassen GGZ). Alle 13 gemeenten van de regio Rotterdam Rijnmond bereiden zich samen met de partners in het veld voor op het Toekomstscenario.

## 2. Inleiding

In deze nieuwe regiovisie bouwen we voort op wat we met elkaar de afgelopen jaren hebben bereikt en sluiten aan bij nieuwe ontwikkelingen. We benoemen de leidende principes van waaruit we willen werken en de ontwikkelopgaven waar we op willen focussen. Daarnaast beschrijven we hoe de sturing in onze regio is georganiseerd.

### Samenwerken

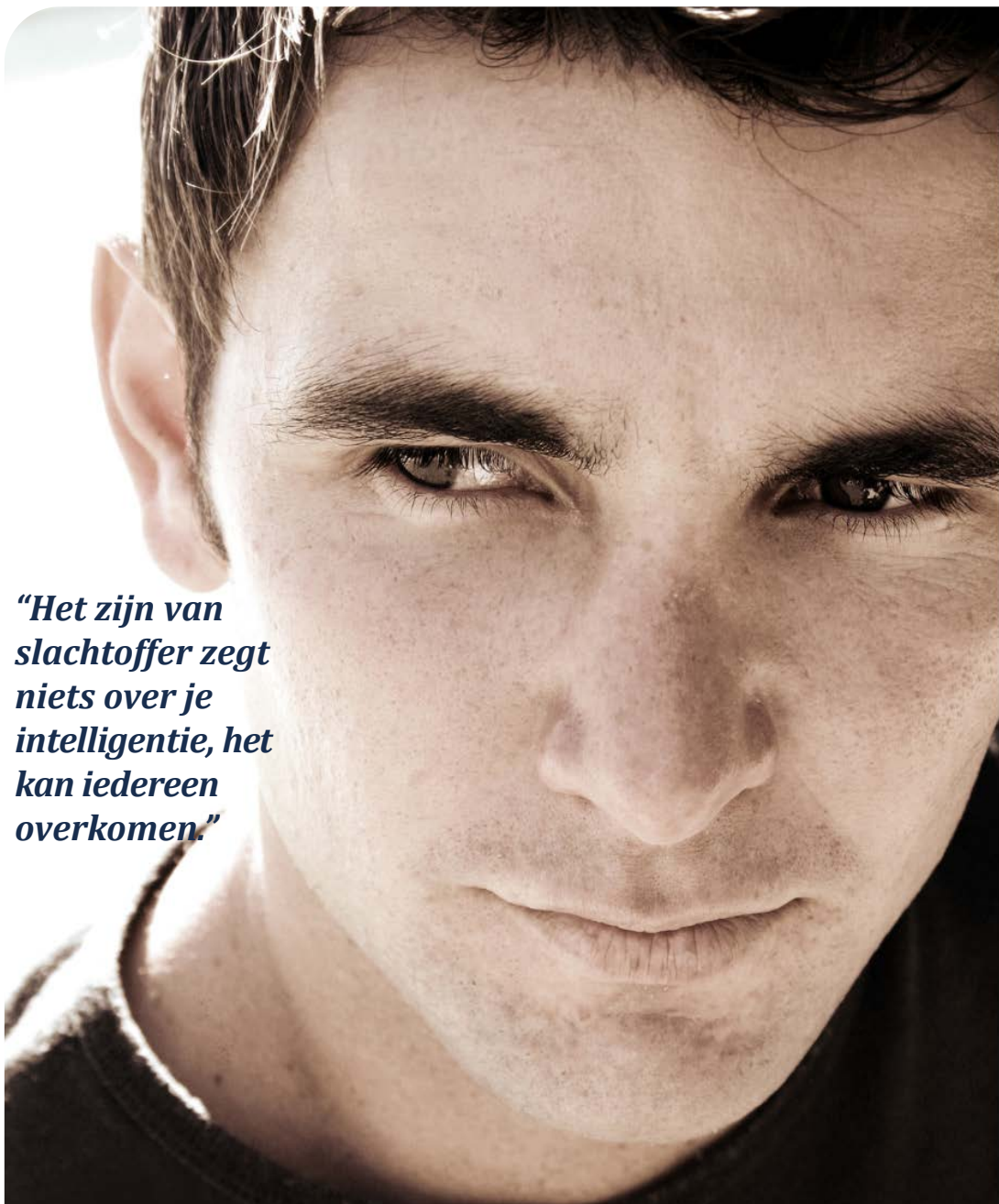
Om huiselijk geweld en kindermishandeling effectief te bestrijden is een goede samenwerking nodig tussen de verschillende organisaties in het zorg- en veiligheidsdomein, op alle niveaus (uitvoering, tactisch en strategisch). Deze regiovisie is dan ook tot stand gekomen met input vanuit alle regiogemeenten, de ketenpartners en ervaringsdeskundigen.

*De quotes die we in deze regiovisie gebruiken zijn afkomstig van ervaringsdeskundigen.*



### 3. Ambitie

Onze ambitie is dat alle inwoners in de regio een veilig thuis hebben. We geloven dat we met elkaar in staat zijn om de cirkel van huiselijk geweld en kindermishandeling binnen onze regio te doorbreken. De gemeenten en alle betrokken organisaties in de regio Rotterdam Rijnmond zetten zich in om duurzame veiligheid te bereiken in gezinnen en huishoudens.



*“Het zijn van slachtoffer zegt niets over je intelligentie, het kan iedereen overkomen.”*

## 4. Evaluatie Regiovisie 2019-2023: Resultaten van de afgelopen jaren

De regiovisie Geweld Hoort Nergens Thuis 2020-2024 vormde een paraplu voor verbeterplannen<sup>11</sup> huiselijk geweld en kindermishandeling. In die verbeterplannen legden de (centrum)gemeenten de te nemen acties vast en werden deze geëvalueerd. De verbeterplannen werden opgesteld en uitgevoerd door de centrumgemeenten samen met hun regiogemeenten en de (lokale) ketenpartners.

Alle uitgevoerde acties vallen onder drie actielijnen uit het toenmalige landelijk programma Geweld Hoort Nergens Thuis:

1. Eerder en beter in beeld
2. Stoppen en duurzaam oplossen
3. Specifieke doelgroepen

De aanpak van huiselijk geweld en kindermishandeling van de afgelopen jaren binnen onze regio is geëvalueerd. Er zijn gesprekken geweest met de veertien gemeenten, de ketenpartners en ervaringsdeskundigen. Ook hebben de ketenpartners de mogelijkheid gekregen om een enquête in te vullen. Hieronder geven we op de hoofdlijnen de uitkomsten weer, waarbij opgemerkt moet worden dat de antwoorden van gemeenten onderling en ketenpartners niet altijd hetzelfde waren. De resultaten nemen we mee in de vernieuwde aanpak.

### Huiselijk geweld en kindermishandeling op de kaart gezet

Op hoofdlijnen komt uit de evaluatie naar voren dat het belangrijk is geweest dat huiselijk geweld en kindermishandeling brede aandacht hebben gekregen. Men vindt het wenselijk dat deze aandacht blijft om



huiselijk geweld en kindermishandeling op de kaart te houden. Alleen als deze urgentie vast wordt gehouden kunnen we met elkaar bereiken dat de aantallen van geweld in de huiselijke kring verminderen.

Zowel de medewerkers van ketenpartners als de gemeentelijke medewerkers delen de mening dat we met elkaar wel op de goede weg zijn, maar dat we er zeker nog niet zijn. Er wordt niet voor niets vaak gezegd dat de aanpak van huiselijk geweld en kindermishandeling een kwestie is van een lange adem. Er zijn zeker nog verbeterpunten om de gezamenlijk aanpak van huiselijk geweld en kindermishandeling te bestendigen.

<sup>11</sup>In Rotterdam is hier vorm aangegeven in het 2-jarig Verandertraject Huiselijk Geweld.

##### Wat doen we goed en moeten we blijven doen?

In de afgelopen jaren is het wederzijdse vertrouwen gegroeid. Door meer samen te werken is er ook meer kennis over elkaars werkwijze en inzet ontstaan en ervaart men kortere lijnen, wat de onderlinge communicatie ten goede komt. Daarnaast is er grote waardering voor de inzet van ervaringsdeskundigen. Deze wordt breed ervaren als waardevol en helpend bij de casuïstiek. Ook de aandacht die er de afgelopen tijd is geweest voor de inzet en implementatie van aandachtsfunctionarissen Meldcode bij de gemeentelijke organisaties kan op instemming rekenen.

Men is blij met de mogelijkheden voor scholing van medewerkers. Wel is het een aandachtspunt om te blijven investeren in kennis en expertise van huiselijk geweld en kindermishandeling. Specifiek wordt benoemd dat het nog ontbreekt aan voldoende specialistische kennis over bepaalde vormen van huiselijk geweld, zoals schadelijk traditionele praktijken, online misbruik en intiem terreur. Deskundigheidsbevordering moet structureel ingebed zijn zowel voor basis-expertise als specialistische kennis. Nieuwe professionals met weinig ervaring starten hun loopbaan zonder specifieke kennis van de aanpak van huiselijk geweld en kindermishandeling.

Tussen juni 2019 en maart 2020 is een pilot uitgevoerd, gericht op verbetering van de samenwerking tussen Veilig Thuis en lokale teams. Als onderdeel daarvan werden er gezamenlijk huisbezoeken afgelegd. Professionals geven aan dat dit belangrijk was voor het versterken van

hun expertise en het delen van kennis en willen deze werkwijze graag voort kunnen zetten in de komende periode.

Gemeenten in de regio namen casuïstiek over die eerder uitgevoerd werd door jeugdbescherming. Deze Intensieve (Vrijwillige) hulp biedt hulp en ondersteuning aan gezinnen met complexe casuïstiek waar een multidisciplinaire aanpak nodig is. Professionals van lokale teams werken daarin samen met Veilig Thuis en kunnen voor consultatie terecht bij de Raad voor de Kinderbescherming en de jeugdbescherming. De inzet van intensieve casusregisseurs binnen gemeenten is als goed ervaren. Zij zijn langdurig betrokken bij gezinnen waar langdurig huiselijk geweld en kindermishandeling speelt in combinatie met complexe problematiek.



## 4. Evaluatie Regiovisie 2019-2023: Resultaten van de afgelopen jaren

### Wat kan er beter?

Natuurlijk lopen er nog een aantal zaken minder goed. Wat het meeste wordt genoemd zijn de toegang tot specialistische hulpverlening en de lange wachttijden in de keten. Respondenten van de enquête noemen ook dat er niet altijd systeemgericht gewerkt wordt, veelal ligt de focus van de hulp bij het slachtoffer en niet bij de pleger. Ook is er te weinig aandacht voor de kinderen.

Professionals van lokale teams zijn nog te weinig toegerust om gezamenlijk te kunnen analyseren welke (onderliggende) patronen én risicofactoren van geweld er in de desbetreffende situatie spelen. Inzicht in deze dynamiek is noodzakelijk om de juiste hulp te bieden aan zowel slachtoffers en plegers van huiselijk geweld en kindermishandeling en tot een effectieve oplossing te komen.

Onze regio heeft de intentie om te werken volgens de visie gefaseerd samenwerken aan veiligheid. Verschillende medewerkers van lokale teams hebben de afgelopen jaren kennis gemaakt met de methodiek om te kunnen werken volgens deze visie. Om deze visie te kunnen implementeren in alle lokale teams is verbreding en verdieping nodig.

## 5. Leidende principes

Het verbeteren van de aanpak van huiselijk geweld en kindermishandeling is een gezamenlijk proces van ons als gemeenten samen met onze ketenpartners. Om tot een betere aanpak te komen moet er een gezamenlijke basis zijn van gedeelde gronden vanuit denken en doen. We noemen deze basis de leidende principes. Deze geven richting aan het gezamenlijk organiseren en leveren van hulp. Het zijn waarden waarlangs we ons werk willen doen, zoals beleid maken, het inkopen van (of subsidieafspraken maken over) de hulp en het monitoren van de inzet daarvan.

We toetsen onze aanpak zoals beschreven in deze regiovisie aan de hand van vijf leidende principes. Het is belangrijk om de tijd en gelegenheid te creëren om de leidende principes goed te integreren in onze werkwijze. Ons uitgangspunt is dat iedereen die werkt in de aanpak de leidende principes kent en ernaar handelt.

De leidende principes in deze regiovisie zijn niet nieuw, maar kwamen ook al voor in de regiovisie Geweld Hoort Nergens Thuis. Ook in het Toekomstscenario<sup>12</sup> en in het Verandertraject huiselijk geweld van de gemeente Rotterdam<sup>13</sup> zijn leidende principes benoemd. We streven ernaar om de uitgangspunten in de aanpak van huiselijk geweld en kindermishandeling zoveel mogelijk op elkaar af te stemmen. Echter, de genoemde trajecten worden op verschillende niveaus (lokaal, regionaal,

landelijk) uitgewerkt en hebben een verschillende focus, wat maakt dat in er in taal verschillen zullen blijven bestaan. Op inhoud wordt op al deze niveaus uitgegaan van dezelfde visie en uitgangspunten. We zorgen ervoor dat deze trajecten goed op elkaar aangesloten zijn.

### 1. *We werken volgens de visie op gefaseerd samenwerken aan veiligheid*

De visie gefaseerd samenwerken aan veiligheid gaat uit van de volgende drie stappen:

- **Stap 1:** Verbeteren van de directe veiligheid met veiligheidsvoorwaarden en een veiligheidsplan. Door bijvoorbeeld vroegtijdige afstemming van veiligheidsmaatregelen lopen interventies naast elkaar en in aanvulling op elkaar, in plaats van na elkaar. De kans op bijdrage aan herstel van de veiligheid neemt hierdoor toe. Doel: het geweld stopt.
- **Stap 2:** Inzetten van risicogestuurde zorg om de risicofactoren voor herhaling van geweld en onveiligheid aan te pakken. Doel: stabiele veiligheid.
- **Stap 3:** Bieden van ondersteuning of behandeling voor herstel. Doel: de negatieve gevolgen van het geweld/onveiligheid worden hersteld of beperkt.

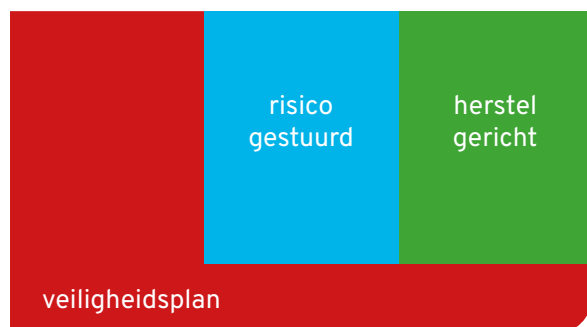
<sup>12</sup>Uitgangspunten Toekomstscenario: (1) gezinsgericht, (2) rechtsbeschermend en transparant, (3) eenvoudig en (4) lerend.

<sup>13</sup>Leidende principes Verandertraject: 1. De leefwereld is leidend, de systeemwereld faciliterend; 2. Gezinsstelsel staat centraal; 3. Eerst directe veiligheid, dan stabiele veiligheid gevolgd door duurzaam herstel; 4. Acteren met passende urgentie en snelheid; 5. Vertrouwen op de deskundigheid en expertise van professionals op alle niveaus en de ruimte om deze deskundigheid te benutten.

## 5. Leidende principes

De visie gefaseerd samenwerken aan veiligheid gaat ervan uit dat alle professionals die bij een gezin/huishouden betrokken zijn met elkaar samenwerken, samen met alle leden van het gezin/huishouden en hun netwerk, om eerst directe veiligheid te creëren en daarna aan stabiele veiligheid te werken.

Schematisch ziet gefaseerd samenwerken aan veiligheid er als volgt uit:



### 2. Lokale teams zijn de basis

Het lokale veld is de basis van de aanpak van huiselijk geweld en kindermishandeling, schreven we in de regiovisie 2020-2023, en ook in deze regiovisie blijft dit een van de leidende principes. Het VNG-kwaliteitskader Werken aan veiligheid in lokale teams (2019) beschreef de vereisten voor gemeenten en hun lokale teams.

Het Toekomstscenario zet de rol van lokale teams nog sterker aan: lokale teams zijn en blijven altijd het eerste aanspreekpunt voor gezinnen met en zonder kinderen wanneer er huiselijk geweld of

kindermishandeling speelt. Het lokale team blijft continu betrokken, ook bij het gedwongen kader of wanneer specialistische hulp wordt ingezet. Casusregie vindt plaats vanuit de lokale teams en specialisten worden bij het lokale team gehaald, in plaats van dat de gezinnen naar de specialisten worden overgedragen. De betrokkenheid duurt zo lang als nodig, dat wil zeggen tot stabiele veiligheid is bereikt en de risicofactoren geen negatief effect meer hebben op de veiligheid.

Dit heeft consequenties voor de lokale teams. De VNG besloot in september 2022 om het kwaliteitskader aan te passen, onder meer vanwege de aansluiting bij het Toekomstscenario. In 2023 verscheen Werken aan Veiligheid, Leidraad voor gemeenten. Anders dan het 'oude' kwaliteitskader is deze nieuwe leidraad niet vrijblijvend, maar onderdeel van de besluitvorming over de hervormingsagenda Jeugd.

### 3. We werken gezinsgericht (Het gezinssysteem staat centraal)

De leefwereld van het gezinssysteem dient leidend te zijn in de aanpak van huiselijk geweld en kindermishandeling. Het perspectief van alle leden van het gezin is daarbij belangrijk. Interventies richten zich op het versterken van positieve aspecten van het gezinssysteem, het verbeteren van de communicatie en het oplossen van eventuele disfunctionele patronen om het welzijn van alle gezinsleden te bevorderen. Professionals werken samen met het gezin/huishouden met passende snelheid en urgentie.

## 5. Leidende principes

Professionals krijgen de ruimte om zo nodig buiten regels en procedures om te handelen. Veiligheid is hierin wel de absolute ondergrens. Op acute onveiligheid wordt altijd direct gehandeld.

### 4. *We leggen de verantwoordelijkheid waar deze hoort*

We hebben elkaar nodig in het aanpakken en duurzaam stoppen van huiselijk geweld en kindermishandeling. Als keten hebben we vertrouwen in elkaars expertise, kennen we elkaars rol en leggen we de verantwoordelijkheid op de juiste plaats. Professionals kunnen zich daardoor richten op hun eigen specifieke taken binnen hun expertise en kunnen elkaar ondersteunen om de gezamenlijke doelen te behalen.

Dit resulteert in een betere kwaliteit van zorg, een positieve ervaring voor het gezinssysteem en een hogere efficiëntie binnen de keten van huiselijk geweld en kindermishandeling.

Soms moeten professionals moeilijke keuzes maken. De aanpak van huiselijk geweld en kindermishandeling vraagt om het maken van afwegingen en het inschatten van risico's, maar ook het beleven van gezamenlijke successen. Professionals moeten de ruimte voelen en de steun krijgen van hun managers/leidinggevenden/bestuurders om besluiten te kunnen nemen.

### 5. *Lerend met en van elkaar.*

In de keten huiselijk geweld en kindermishandeling leren we van en

met elkaar. Leren vraagt om ruimte voor deskundigheidsbevordering en vooral ook om ruimte voor gezamenlijke reflectie op handelen en het implementeren van de leeropbrengsten in de reguliere werkzaamheden. In het Toekomstscenario kind- en gezinsbescherming wordt 'lerend' als volgt beschreven: "Het continu (reflectief) leren om steeds beter te worden is onderdeel van het dagelijks werk voor alle betrokkenen in het werkveld. Daarbij hoort ook ruimte voor innovatie en doorontwikkeling van het vak, bijvoorbeeld in pilots en proeftuinen."



## 6. Met welke ontwikkelopgaven gaan we de komende jaren aan de slag

Op basis van de leidende principes, de evaluatie van de huidige regiovisie en de opgaven die samenhangen met het Toekomstscenario willen we in onze regio de komende jaren blijven samenwerken aan onderstaande ontwikkelopgaven.

- **Versterken lokale teams**

Om de nieuwe rol zoals beschreven in het Toekomstscenario op zich te nemen moeten medewerkers van lokale teams in staat zijn om problemen te signaleren, de meldcode toe te passen, integraal en systeemgericht te werken (gezinsgericht) en zolang betrokken te zijn als nodig. Op deze manier werken vraagt investeringen in opleiding, houding en gedrag van de medewerkers. We zien de lokale teams als lerende organisaties. In onze regio is de afgelopen periode al veel gedaan aan deskundigheidsbevordering van de lokale teams, door middel van trainingen over gefaseerd werken aan veiligheid en het verbeteren van de samenwerking in de keten.

De lokale teams moeten huiselijk geweld en kindermishandeling tijdig kunnen herkennen en er adequaat op kunnen acteren. We spreken af dat we hier de komende periode op blijven inzetten, in samenhang met het Toekomstscenario en de vernieuwde leidraad Werken aan Veiligheid. Er zijn goede voorbeelden van deze nieuwe manier van werken, bijvoorbeeld met Intensieve Casusregie<sup>14</sup>, waaruit blijkt dat hiermee betere resultaten worden bereikt. Bewoners voelen zich beter geholpen

en er is minder 'terugval'. Gemeenten kiezen zelf voor de wijze waarop zij deze afspraak uitwerken. Gemeenten kunnen daarnaast de zelfscan van de leidraad gebruiken om te bezien waar aandachtspunten voor hun lokale team liggen.

Naast training en opleiding is de positionering van de teams en hun medewerkers van belang. Gezinsgericht werken vraagt afstemming met andere domeinen (zoals het veiligheidsdomein), regie en soms ook doorzettingsmacht. De inzet van het lokale team en die van de partners, zoals Veilig Thuis, jeugdbescherming en de Raad voor de Kinderbescherming moeten naadloos aansluiten op de situatie en op elkaar. Dit vraagt om duidelijke samenwerkingsafspraken met deze partijen, waarbij gemeenten een regisserende rol hebben. Samen met deze partners werken we aan het opstellen van heldere afspraken en zorgen we ervoor dat medewerkers deze afspraken kennen en ernaar handelen.

- **Huiselijk Geweld (HG) leerwerkplaats**

We willen een 'lerende' aanpak van huiselijk geweld en kindermishandeling, wat ook aansluit bij de basisprincipes van het Toekomstscenario. Dat betekent niet alleen dat de individuele medewerkers in de lokale teams beschikken over de juiste expertise (kennis en vaardigheden) maar ook dat we als samenwerkende organisaties (gemeenten en partners) leren hoe we het beste samen kunnen werken.

## 6. Met welke ontwikkelopgaven gaan we de komende jaren aan de slag

Vanuit het Verandertraject in Rotterdam is in 2021 de Huiselijk Geweld (HG) leerwerkplaats gestart. We zien dit als een mooie kans om het gezamenlijk leren in de regio Rotterdam Rijnmond verder vorm te geven. We willen dan ook in overleg met de partners die aan de wieg staan van de HG leerwerkplaats bezien of we deze verder kunnen ontwikkelen naar een platform voor de gehele regio. Dit zou een logische stap zijn, aangezien de opbrengsten inhoudelijk gezien veelal algemeen toepasbaar zijn en de HG leerwerkplaats zich richt op partners die in de hele regio werkzaam zijn.

De HG leerwerkplaats heeft twee soorten 'leerwerkpunten'

- Leerwerkpunten om het **onderlinge leren** te stimuleren en door te ontwikkelen.
- Leerwerkpunten om het **onderlinge samenwerken** in de praktijk beter te organiseren of faciliteren.

Het onderlinge leren vindt bijvoorbeeld plaats in de lerende netwerken ervaringsdeskundigheid en plegerperspectief, waar al een vertegenwoordiging vanuit de subregio's Zuid-Holland Eilanden en Maassluis, Vlaardingen en Schiedam zijn aangehaakt. De opbrengsten in de vorm van methoden, kennis, workshops etc. vinden hun weg naar professionals in de drie subregio's. Het onderlinge samenwerken krijgt vorm binnen de casusreflectiebijeenkomsten en de wisselstages. Hiervan moet nog worden bezien of de gehele regio aangehaakt kan worden.



Los van de HG leerwerkplaats blijven organisaties zelf verantwoordelijk voor de scholing van hun medewerkers. Dit geldt ook voor gemeenten. Daarom blijven er lokaal en subregionaal gemeentelijke initiatieven voor deskundigheidsbevordering en samen leren bestaan. Per thema onderzoeken we of het leren het beste lokaal, subregionaal of regionaal georganiseerd kan worden en welke partners daarbij aansluiten. Wanneer het passend is, stellen we lokale en subregionale scholingsinitiatieven open voor deelnemers uit andere gemeenten en subregio's. We delen het lokale en subregionale aanbod in de regio.

## 6. Met welke ontwikkelopgaven gaan we de komende jaren aan de slag

### • **Ervaringsdeskundigen**

Voor cliënten vormen ervaringsdeskundigen een belangrijke ondersteuning bij het zoeken naar en het accepteren van hulp. Zij weten als geen ander wat de cliënt doorstaat en vervullen een brugfunctie in het contact met professionals. Ervaringsdeskundigen dragen eraan bij dat het gezin/systeem centraal staat in de hulpverlening en kunnen helpen hiervoor de juiste voorwaarden te creëren. Zij zorgen voor een beter begrip van de leefwereld van gezinnen en mensen die te maken hebben met huiselijk geweld en kindermishandeling. We zien een rol voor ervaringsdeskundigen in het contact met cliënten (uiteeraard met toestemming van de cliënten zelf), het meedenken in casuïstiek, bij de scholing en voorlichting voor professionals, de informatie aan bewoners, het meedenken over het beleid (zoals zij ook input hebben geleverd voor deze regiovisie).

We hebben de volgende uitgangspunten voor de inzet van ervaringsdeskundigen:

- De inzet van ervaringsdeskundigen komt ten goede aan de client.
- Ervaringsdeskundigen hebben een passende opleiding tot ervaringsdeskundige gevolgd.
- Er zijn duidelijke afspraken over de rol- en taakverdeling tussen de ervaringsdeskundigen en professionals.
- Ervaringsdeskundigen ontvangen een passende beloning.
- Ervaringsdeskundigen krijgen begeleiding bij hun werkzaamheden en in hun ontwikkeling.

Concreet willen we dat lokale teams en de ketenpartners vaker gebruik maken van ervaringsdeskundigen. Dit kan doordat organisaties zelf (meer) investeren in ervaringsdeskundigen en door gebruik te maken van de poule van ervaringsdeskundigen van Ervaring in Huis. Daarnaast stimuleren we de uitwisseling van kennis en ervaring in het werken met ervaringsdeskundigen tussen gemeenten en organisaties via het leernetwerk van de HG leerwerkplaats.

### • **Plegerperspectief**

Om de cirkel van geweld daadwerkelijk duurzaam te doorbreken moet er aandacht en hulpverlening beschikbaar zijn voor alle leden van het gezin of systeem waar geweldsproblematiek speelt. Lange tijd was de hulpverlening echter vooral slachtoffer gericht.

*“Ervaringsdeskundigen hebben een brugfunctie tussen hulpverlener en slachtoffer/ dader.”*



## 6. Met welke ontwikkelopgaven gaan we de komende jaren aan de slag

Uit nieuwe inzichten blijkt dat de nadruk meer moet liggen op de dynamiek binnen het systeem, die leidt tot geweld. Er is niet altijd een strikt onderscheid tussen plegger en slachtoffer. Door meer aandacht te geven aan het pleggerperspectief willen we bereiken dat pleggers inzicht krijgen in het eigen gedrag en de eigen rol binnen de geweldsdynamiek en handvatten krijgen om het gedrag te hanteren.

Pleggers van huiselijk geweld en kindermishandeling worden nog veel gestigmatiseerd. Niet alleen door de omgeving, maar ook door hulpverleners en andere professionals. Dit kan resulteren in weerstand om hulpverlening aan de plegger te bieden. Pleggers zien zichzelf vaak niet als plegger, maar eerder als slachtoffer van de situatie en zijn daardoor minder gemotiveerd om hulpverlening te accepteren. Professionals hebben vaak moeite om de plegger te bereiken.

Vanuit het pleggerperspectief spreken we af om de volgende aspecten een plek te geven in de systeemgerichte hulpverlening:

- Een laagdrempelig aanbod om pleggers te bereiken en te motiveren tot het accepteren van hulp.
- Kennis en inzicht bij professionals over het pleggerperspectief.
- Inzet ervaringsdeskundigen, zowel voor de deskundigheidsbevordering van professionals maar ook om de plegger te bereiken.
- Passend hulpverleningsaanbod, niet alleen in de acute fase maar ook gericht op herstel.

Het leernetwerk pleggerperspectief gaat over de dynamiek van plegger en slachtoffer en hoe deze te doorbreken. De inzichten die we op doen worden gedeeld binnen het veld door middel van onder andere workshops, presentaties, webinars.

- **Implementatie van de visie gefaseerd samenwerken aan veiligheid**

De visie gefaseerd samenwerken aan veiligheid wordt breed onderschreven door gemeenten en ketenpartners, maar dit wil niet zeggen dat deze ook al volledig geïmplementeerd is in het werkveld. Er is een start gemaakt met trainingen volgens de Top 3 methodiek in de periode 2020/ 2021, maar dit heeft geen opvolging gekregen. Professionals geven aan dat er nog te weinig systeemgericht wordt gewerkt en er te weinig ruimte is voor een langdurige aanpak. Dit zijn twee voorwaarden om volgens de visie te kunnen werken. Daarnaast blijkt dat geweld en verwaarlozing vaak doorgaan tijdens de hulp, er te veel hulp tegelijkertijd geboden wordt waarmee aan verschillende doelen gewerkt wordt, organisaties elkaar soms niet begrijpen en het lastig is om het huishouden goed te betrekken in de hulp.

Implementatie van de visie vraagt dan ook om:

- Scholing van professionals met betrekking tot kennis en houding.
- Versterking van de samenwerking tussen de betrokken organisaties, dezelfde taal spreken en sturing op het proces.
- Ruimte voor langdurige betrokkenheid (minimaal tot structurele veiligheid is bereikt).

## 6. Met welke ontwikkelopgaven gaan we de komende jaren aan de slag

Met andere woorden, het uitvoeren van deze visie vraagt inspanning vanuit bestuur, management en uitvoering. Als gemeenten focussen we in eerste instantie op onze eigen organisaties: wat vraagt het van ons om de visie te implementeren in beleid en uitvoering, waarbij zowel naar kwaliteit (deskundigheid) als kwantiteit (capaciteit) gekeken wordt. Ook bekijken we de benodigde samenwerkingsafspraken met partners. Waar nodig wordt dit tot onderwerp van het bestuurlijk overleg gemaakt. Deze ontwikkeling past ook binnen het Toekomstscenario en de analyse die op basis van de nieuwe Leidraad gemaakt zal worden en zal onderdeel zijn van de verbeterplannen.

## 7. Preventie van huiselijk geweld en kindermishandeling

De preventieve inzet van gemeenten is voornamelijk een lokale verantwoordelijkheid waarbij wordt samengewerkt in regionale verbanden. Wel zijn er raakvlakken met deze regiovisie, die we hieronder benoemen.

We onderscheiden drie niveaus van preventie:

Primaire preventie is gericht op de brede bevolking van een gemeente. Daaronder valt het bespreekbaar maken van huiselijk geweld en kindermishandeling en het geven van informatie en voorlichting over deze onderwerpen. Een structuur met toegankelijke voorzieningen helpt jeugdigen en ouders om hun vragen over opvoeden en opgroeien in de dagelijkse contacten bespreekbaar te maken. Zo worden die vragen over opvoeden en opgroeien zoveel mogelijk opgelost of hanteerbaar gemaakt in het dagelijks leven. Dit is vooral een lokale verantwoordelijkheid van gemeenten. Op het gebied van (landelijke) campagnes zoeken we elkaar in de regio Rijnmond op. Gemeenten en maatschappelijke organisaties zijn betrokken bij de jaarlijkse week tegen kindermishandeling, de dag tegen ouderenmishandeling en Orange the World.<sup>15</sup> Op deze momenten faciliteren we de inzet van ervaringsdeskundigen. Zij spelen dan een rol bij informatievoorziening en voorlichting.

Secundaire preventie is gericht op risicogroepen. Deze regiovisie gaat niet over het wegnemen van risicofactoren zoals armoede of opvoedproblematiek, maar over het signaleren van mogelijk huiselijk geweld en kindermishandeling. Hierbij worden de stappen van de Meldcode gevolgd om alle vormen van huiselijk geweld en kindermishandeling bespreekbaar te maken, het vroegtijdig te signaleren en op te pakken en te melden. Voor het trainen of opleiden van professionals om de signalering te verbeteren, kan de samenwerking gezocht worden met andere gemeenten.

Tertiaire preventie is het voorkomen van erger en gericht op herstel. We richten ons op het bevorderen van herstel van zowel slachtoffers als plegers. Op deze manier wordt het terugkeren van onveiligheid voorkomen en de cirkel van geweld doorbroken. Dit is een belangrijk onderdeel van de visie op gefaseerd samenwerken aan veiligheid. De lokale teams hebben hierbij een belangrijk rol, omdat zij de basis zijn van alle hulp en daarbij het vaste gezicht voor het gezin/huishouden.

<sup>15</sup> Week tegen kindermishandeling: Met (landelijke) activiteiten is er extra aandacht voor kindermishandeling en huiselijk geweld.

Dag tegen ouderenmishandeling: Op de Internationale dag tegen ouderenmishandeling, wordt wereldwijd aandacht gevraagd voor het geweld tegen ouderen.

Orange the World: De wereldwijde campagne tegen geweld tegen vrouwen en meisjes.

## 8. Hoe weten we of we op de goede weg zijn?

In deze regiovisie formuleren we drie criteria die we gebruiken om onze voortgang te controleren.

### 1. Duurzame Veiligheid

Onze ambitie is om duurzame veiligheid te bereiken in gezinnen en huishoudens. Het aantal meldingen bij Veilig Thuis is sinds najaar 2022 inzichtelijk. In de regio Rotterdam Rijnmond was het percentage meldingen in 2022 40,4%. Het landelijk gemiddelde was 38%. Als het percentage meldingen bij Veilig Thuis daalt denken we dat we op de goede weg zijn.

### 2. Ervaringsdeskundigen

Met de ontwikkelopgave Ervaringsdeskundigen willen we bereiken dat ervaringsdeskundigen bij huiselijk geweld en kindermishandeling vaker een ondersteunende rol kunnen vervullen voor de cliënt en het gezin. Wanneer we zien dat de inzet van een ervaringsdeskundige vaker een vast onderdeel is van het werkproces zijn we op de goede weg.

### 3. Plegerspectief

De ontwikkelopgave plegerspectief moet er toe leiden dat er niet alleen voor het slachtoffer, maar ook voor de plegers van huiselijk geweld en kindermishandeling een aanpak aanwezig is.

Uit de evaluatie van de regiovisie 2019-2023 komt naar voren dat er nog te weinig aandacht en aanbod is voor plegers. Indien het ondersteuningsaanbod voor plegers en het gebruik hiervan toeneemt, zijn we op de goede weg.



## 9. Sturen op de aanpak huiselijk geweld en kindermishandeling

Het sturen op de aanpak huiselijk geweld en kindermishandeling heeft betrekking op het coördineren van inspanningen, het delen van inzichten en het bevorderen van de energie om de gezamenlijke aanpak te verbeteren. De gemeenten willen daarom samen met de lokale en regionale ketenpartners goed zicht houden op de resultaten van de gezamenlijke inspanningen. Het sturen op de aanpak van huiselijk geweld en kindermishandeling vraagt om een integrale benadering waarbij een goede afstemming met de verschillende partners nodig is. De sturing vindt plaats op verschillende niveaus.

### Gemeenten

Iedere gemeente is verantwoordelijk voor de eigen aanpak voor huiselijk geweld en kindermishandeling en de sturing daarop. Gemeenten hebben daarbij verschillende rollen: ze zijn ontwikkelaar van beleid, regisseur in de samenwerking, inkoper en subsidiegever voor uitvoerende organisaties en zelf uitvoerder waar het gaat om de toegang tot gemeentelijke dienst- en hulpverlening via de lokale teams. Bij elke rol hoort een passende vorm van sturing. De nieuwe Leidraad voor gemeenten als opdrachtgever en de bijbehorende zelfscan biedt hiervoor handvatten.

### Regionale samenwerking via centrumgemeenten

De centrumgemeenten in onze regio zijn Rotterdam, Vlaardingen en Nissewaard. De wettelijke taken van de centrumgemeenten zijn:

- a. Het zorgdragen voor continuïteit en kwaliteit van de (vrouwen) opvang en de toegang daartoe, het ontwerpen en uitvoeren van regionaal beleid en inspanningen op het gebied van (vrouwen) opvang en het zorgdragen voor continuïteit en kwaliteit van voorzieningen/activiteiten van de (vrouwen)opvang.
- b. De financiering voor de uitvoering van de Wet Tijdelijk Huisverbod.
- c. De medefinanciering van Veilig Thuis.
- d. De medefinanciering van het Centrum Seksueel Geweld.

De centrumgemeenten ontvangen van het Rijk de Decentralisatie Uitkering Vrouwenopvang (DUVO). Hieruit reserveren zij budget voor zowel de regionale aanpak op het niveau van Rotterdam Rijnmond voortkomend uit de regiovisie, als voor de aanpak huiselijk geweld binnen de eigen (sub)regio.

Naast deze wettelijke taken maken de regio's aanvullende afspraken over de rol van de centrumgemeenten, zoals de uitwerking van de regiovisie in een regionaal actieplan.

Gezamenlijk worden acties afgesproken en vastgelegd voor meerdere jaren. Iedere regio organiseert een eigen ambtelijk en bestuurlijk afstemmingsoverleg.

## 9. Sturen op de aanpak huiselijk geweld en kindermishandeling

### Sturing en samenwerking op het niveau van Rotterdam Rijnmond

De drie centrumgemeenten werken samen in de regio Rotterdam Rijnmond. Er is tussen de drie centrumgemeenten structureel ambtelijk overleg over de voortgang. Daarnaast zijn er de volgende gremia voor afstemming en besluitvorming:

- **Strategisch platform & Tactisch platform**

Deze twee overlegvormen zijn eerder ingericht om sturing te geven aan het (inmiddels afgesloten) Verandertraject in Rotterdam. Het Strategisch platform bestaat uit bestuurders van de ketenpartners en richt zich vooralsnog op Rotterdam. Het Tactisch platform is in de afgelopen periode samengegaan met de ontwikkelgroep Regionaal actieplan Geweld Hoort Nergens Thuis en kreeg een regionaal karakter. De managers/teamleiders van de ketenpartners bespreken op het Tactisch platform relevante ontwikkelingen samen met de beleidsadviseurs van de drie centrumgemeenten.

- **Bestuurlijk Integraal Afstemmingsoverleg (BIA)**

De wethouders van de drie centrumgemeenten hebben zich specifiek op het thema huiselijk geweld en kindermishandeling verenigd in het Bestuurlijk Integraal Afstemmingsoverleg. Een aantal keren per jaar sluiten de bestuurders van de ketenpartners bij het BIA aan. In het BIA worden specifieke inhoudelijke onderwerpen besproken die te maken hebben met huiselijk geweld zoals het toekomstscenario

kind- en gezinsbescherming, de voorgenomen plegeraanpak, de regiovisie en het centrum voor huiselijk geweld Filomena.

- **Algemeen Bestuur Gemeenschappelijke Regeling Jeugdhulp (GRJR)**

De ketenpartners Veilig Thuis en de jeugdbescherming worden gesubsidieerd via de Gemeenschappelijke Regeling Jeugdhulp Rijnmond. Op de opdrachtverstrekking en de verantwoording voor de activiteiten en het toezicht op de uitgaven wordt toegezien in het algemeen Bestuur (AB) van de dertien wethouders van de gemeenten Rotterdam Rijnmond.



# Regiovisie huiselijk geweld en kindermishandeling Rotterdam Rijnmond 2024-2027 is een initiatief van:

